

Encuesta de Condiciones de Vida (ECV) Módulo sobre la transmisión intergeneracional de la pobreza Año 2023

Principales resultados

- El 9,2% de los adultos que vivían en hogares con una situación económica mala o muy mala cuando eran adolescentes, tenían en 2023 ingresos altos.
- El 53,1% de los adultos con situación económica buena o muy buena en la adolescencia tenía educación superior en 2023, frente al 23,3% de los que tenían una situación económica mala o muy mala.
- El 36,2% de los adultos cuyos padres tenían un nivel de estudios de educación secundaria de primera etapa o inferior, tenía estudios superiores en 2023.

Más información

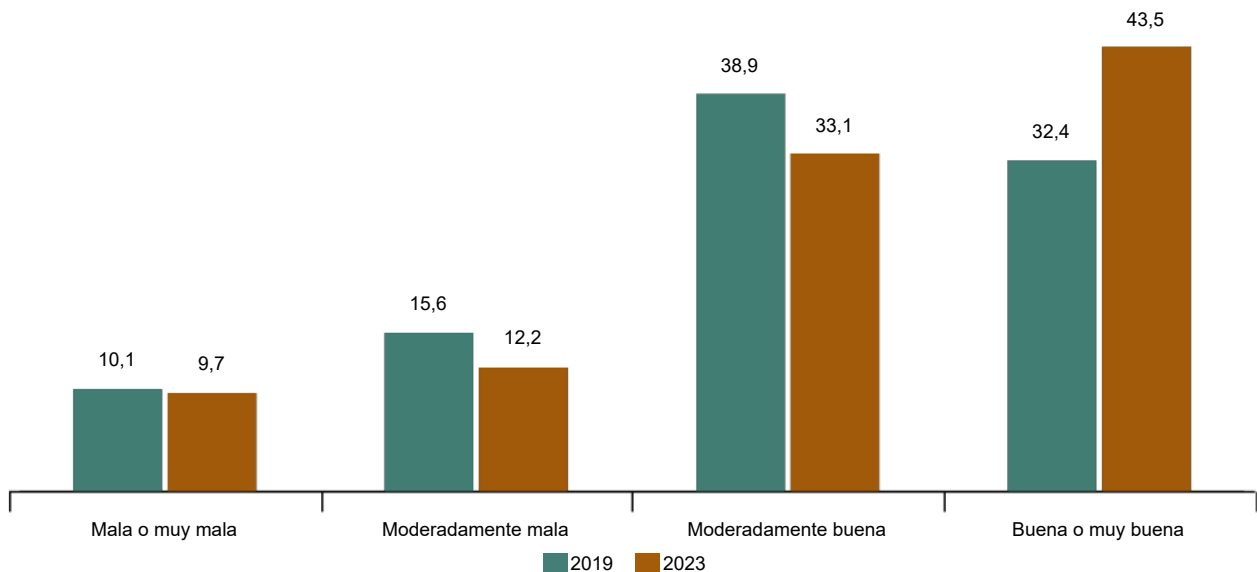
- [Anexo de tablas](#)
- [Resultados detallados](#)
- [Vídeos: ECV, Unidad de consumo](#)

Percepción de la situación económica cuando era adolescente

El 9,7% de los adultos entre 25 y 59 años vivía en hogares con una situación económica mala o muy mala cuando eran adolescentes. Este porcentaje ha disminuido respecto a la encuesta de 2019 (10,1%). Por su parte, el 43,5% vivía en hogares con una situación económica buena o muy buena, porcentaje superior al 32,4% de 2019.

Personas entre 25 y 59 años según la situación económica del hogar cuando eran adolescentes. Años 2019 y 2023.

Porcentajes



Enlace a esta nota de prensa: <https://www.ine.es/dyngs/Prensa/m2ECV2023.htm>

Nivel de ingresos actual según la situación económica cuando era adolescente

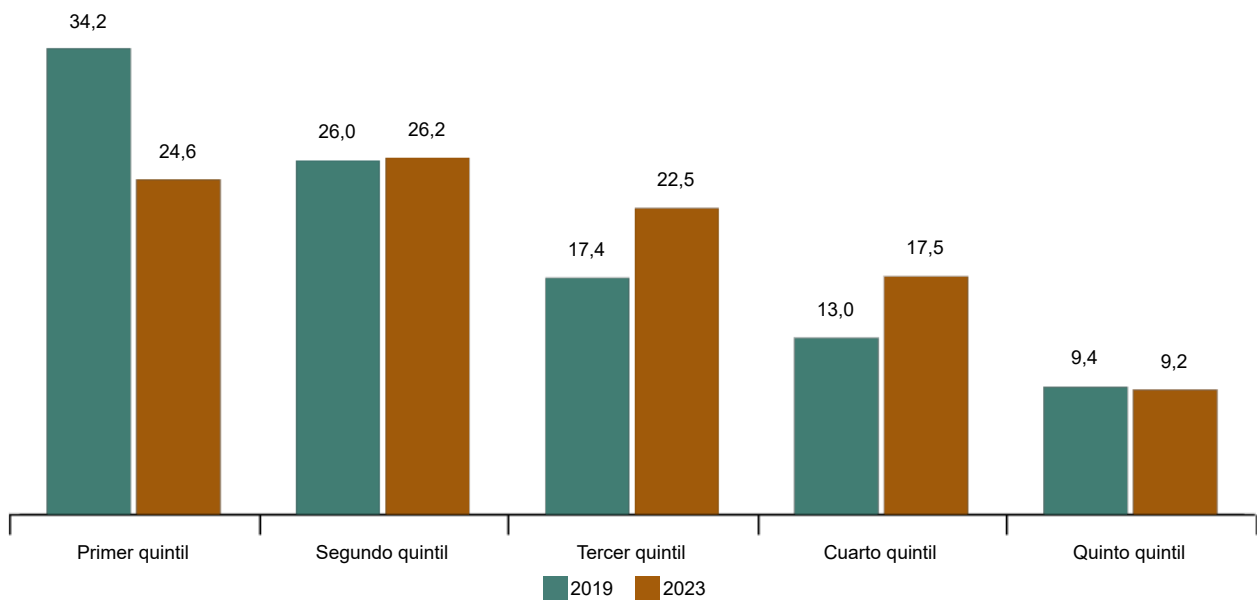
El 24,6% de los adultos que vivían en hogares con una situación económica mala o muy mala en su adolescencia tenía ingresos bajos en 2023, mientras que el 9,2% tenía ingresos altos. Esta diferencia en los porcentajes es inferior a la obtenida en la encuesta de 2019 (34,2% con ingresos bajos y 9,4% con ingresos altos).

Por su parte, el 16,9% de los adultos que vivían en hogares con una situación económica buena o muy buena tenía ingresos bajos el año pasado, mientras que el 24,3% tenía ingresos altos. Esta diferencia en los porcentajes es inferior a la de 2019 (13,2% con ingresos bajos y 30,0% con ingresos altos).

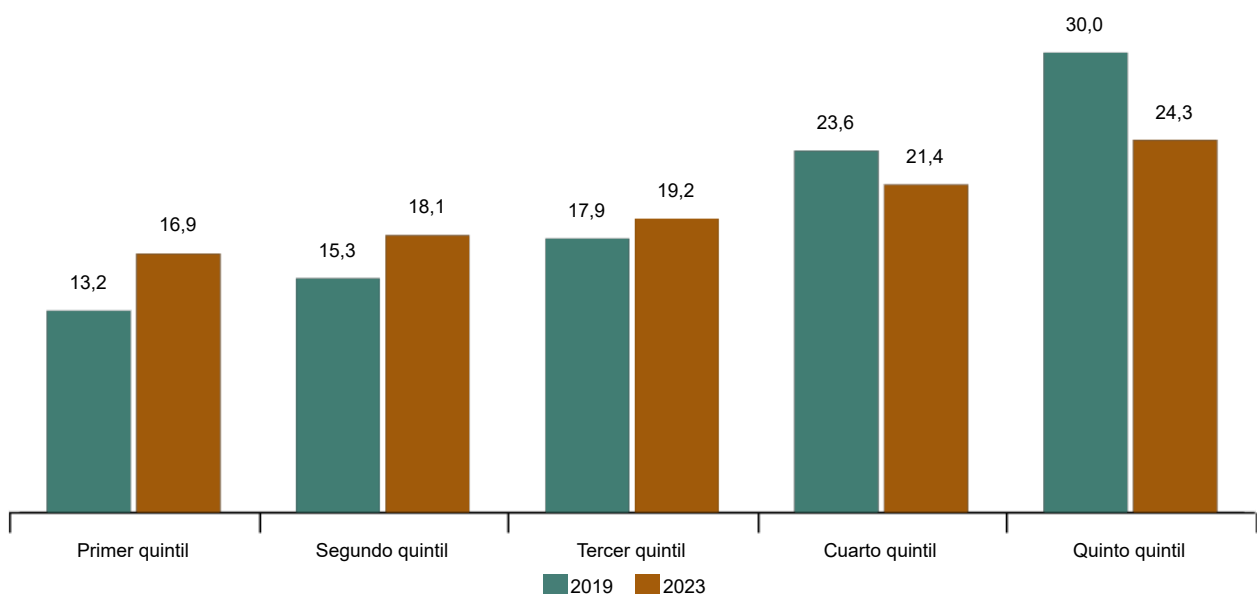
Personas entre 25 y 59 años según su situación económica en la adolescencia e ingresos actuales. Años 2019 y 2023

Porcentajes

Situación económica en la adolescencia mala o muy mala



Situación económica en la adolescencia buena o muy buena



Enlace a esta nota de prensa: <https://www.ine.es/dyngs/Prensa/m2ECV2023.htm>

Nivel de formación alcanzado según la situación económica cuando era adolescente

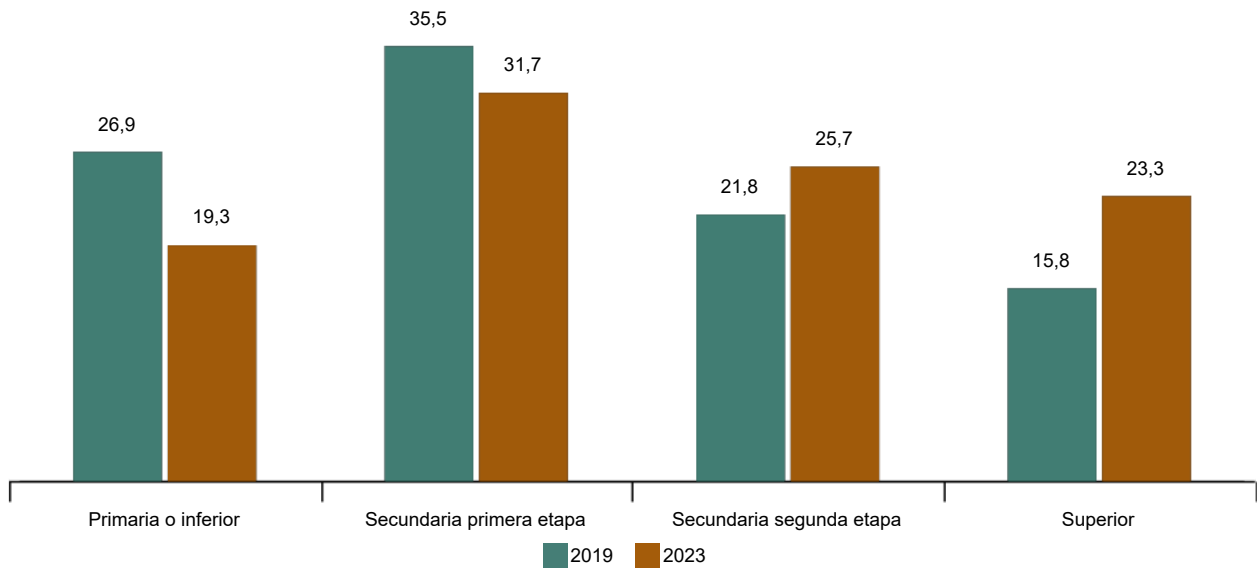
De los adultos que vivían en hogares con una situación económica mala o muy mala cuando eran adolescentes, un 19,3% tenía educación primaria o inferior en 2023 y un 23,3% educación superior. En la encuesta de 2019 estos porcentajes fueron del 26,9% y 15,8% respectivamente.

Por su parte, el 5,2% de los adultos que vivían en hogares con una situación económica buena o muy buena tenía el año pasado educación primaria o inferior y un 53,1% educación superior. Esta diferencia de porcentajes es inferior a la de 2019 (3,0% con educación primaria o inferior y 56,5% con educación superior).

Personas entre 25 y 59 años según su situación económica en la adolescencia y nivel de formación alcanzado. Años 2019 y 2023

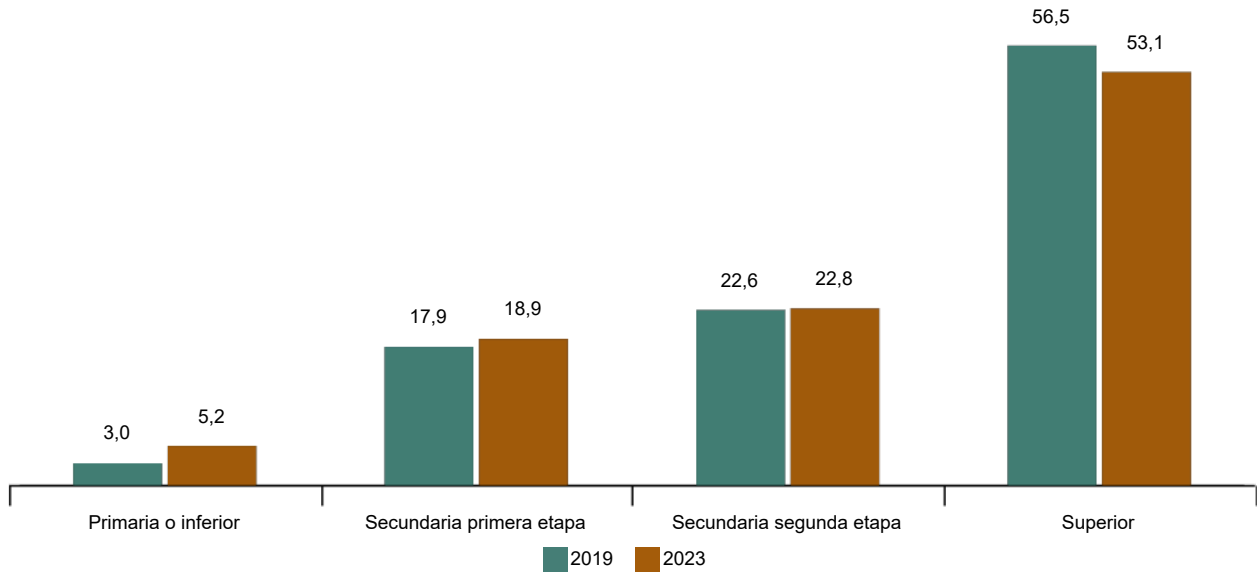
Porcentajes

Situación económica en la adolescencia mala o muy mala



Enlace a esta nota de prensa: <https://www.ine.es/dyngs/Prensa/m2ECV2023.htm>

Situación económica en la adolescencia buena o muy buena



Por grupos de edad, el 25,4% de los adultos entre 25 y 44 años que vivían en hogares con una situación económica mala o muy mala en su adolescencia tenía educación superior en 2023. Este porcentaje alcanzó el 21,4% en los adultos entre 45 y 59 años.

Por su parte el 58,0% de los adultos entre 25 y 44 años que vivían en hogares con una situación económica buena o muy buena tenía educación superior. Este porcentaje fue del 46,6% para los adultos entre 45 y 59 años.

Nivel de formación alcanzado según el nivel de formación de los padres

El 40,1% de los adultos entre 25 y 59 años cuyos padres tenían un nivel de estudios de educación secundaria de primera etapa o inferior había alcanzado este mismo nivel de educación en 2023. Por su parte, el 36,2% tenía educación superior.

Por otro lado, el 5,9% de los adultos entre 25 y 59 años cuyos padres tenían educación superior había alcanzado el año pasado un nivel de secundaria de primera etapa o inferior, y un 77,4% estudios superiores.

Revisiones y actualización de datos

Los datos publicados hoy son definitivos. Todos los resultados están disponibles en [INEBase](#).

Enlace a esta nota de prensa: <https://www.ine.es/dyngs/Prensa/m2ECV2023.htm>

Nota metodológica

La Encuesta de Condiciones de Vida (ECV) es una operación estadística anual dirigida a hogares que se realiza en todos los países de la Unión Europea. Es una estadística armonizada, respaldada por el Reglamento (UE) 2019/1700 del Parlamento Europeo y del Consejo de 10 de octubre de 2019 por el que se establece un marco común para las estadísticas europeas relativas a las personas y los hogares, basadas en datos individuales recogidos a partir de muestras.

La Encuesta de Condiciones de Vida (ECV) incorpora cada año varios módulos, armonizados a nivel europeo, para profundizar en distintos aspectos de la vida de los hogares. La edición de 2023 incluyó un módulo acerca de las condiciones de la vivienda y eficiencia energética. En 2012 se incluyó un módulo similar lo que permite conocer de una forma más detallada los cambios producidos entre 2012 y 2023.

La ECV 2023 se realiza por el Instituto Nacional de Estadística (INE) en colaboración con el Instituto de Estadística de Cataluña (IDESCAT) en el ámbito de su comunidad autónoma.

Tipo de encuesta: Anual.

Periodo de recogida: De febrero a mayo de 2023.

Tamaño muestral: La muestra efectiva está formada por unas 67.000 personas.

Tipo de muestreo: Es una encuesta panel en la que las personas entrevistadas colaboran cuatro años seguidos. Se trata de un muestreo bietápico estratificado. Las unidades de primera etapa son las secciones censales y las de segunda etapa son las viviendas familiares.

Método de recogida: El método de recogida es multicanal ofreciéndose al hogar la posibilidad de responder por internet (CAWI), realizar la encuesta por entrevista telefónica o mediante entrevista presencial.

Más información en la [metodología](#) y el [informe metodológico estandarizado](#).

Las estadísticas del INE se elaboran de acuerdo con el Código de Buenas Prácticas de las Estadísticas Europeas. Más información en [Calidad en el INE](#) y [Código de Buenas Prácticas](#).

Más información en [INEbase](#)

Cuenta oficial del INE en  [@es_ine](#)

Todas las notas de prensa en: www.ine.es/prensa/prensa.htm

 Gabinete de prensa: 91 583 93 63 /94 08 – gprensa@ine.es

 Área de información: 91 583 91 00 – www.ine.es/infoine/