

22 de enero de 2015

Encuesta de Población Activa (EPA) Cuarto trimestre de 2014

Principales resultados

La ocupación aumenta en 65.100 personas en el cuarto trimestre respecto al tercero, hasta un total de 17.569.100. Es el primer aumento en un cuarto trimestre desde 2006. La variación trimestral del empleo es del 0,37% (incremento de 0,99% en términos desestacionalizados). El empleo ha crecido en 433.900 personas en los 12 últimos meses. La variación anual es del 2,53%.

La ocupación sube este trimestre en 63.100 personas en el empleo privado y 2.000 en el público. En los 12 últimos meses ha aumentado en 415.700 personas en el sector privado y en 18.100 en el público.

El total de asalariados con contrato indefinido aumenta en 110.900 en el cuarto trimestre, mientras que el de asalariados con contrato temporal baja en 41.000. En el último año el empleo indefinido se ha incrementado en 212.800 personas y el temporal en 176.900. El número de trabajadores por cuenta propia disminuye en 7.300 en el trimestre y aumenta en 43.400 en el año.

La ocupación en el último año ha subido en los Servicios (344.200 ocupados más), en la Industria (98.000) y en la Construcción (40.000) y ha descendido en la Agricultura (48.400 menos). En este trimestre aumenta en la *Agricultura* (62.800 más), la *Industria* (11.700) y la *Construcción* (7.800) y baja en los *Servicios* (17.200 menos).

Por comunidades autónomas, los mayores aumentos de ocupados se dan en Andalucía (70.800 más), Comunitat Valenciana (65.300) y Comunidad de Madrid (42.800). Los mayores descensos se dan en Illes Balears (54.200 ocupados menos) y Cataluña (26.700). En el último año casi todas las comunidades incrementan su ocupación. Los aumentos más acusados se observan en Comunidad de Madrid (122.600 más), Andalucía (110.900) y Comunitat Valenciana (61.800).

El número de parados sube este trimestre en 30.100 personas y se sitúa en 5.457.700. La variación trimestral del desempleo es del 0,55% (reducción de -1,09% en términos desestacionalizados). En los 12 últimos meses el paro se ha reducido en 477.900 personas.

La tasa de paro es del 23,70%, tres centésimas superior a la del trimestre anterior. En el último año la tasa de paro ha descendido más de dos puntos porcentuales, desde el 25,73 del cuarto trimestre de 2013.

Por comunidades autónomas las mayores bajadas del paro respecto al trimestre anterior se dan en Comunitat Valenciana (44.700 menos), Andalucía (23.300) y Canarias (20.100). Los mayores aumentos se dan en Cataluña (30.500 más), Comunidad de Madrid (28.800) y País Vasco (19.000). La reducción del paro en términos anuales es generalizada. Comunitat Valenciana (98.900 parados menos), Cataluña (83.000) y Comunidad de Madrid (73.200) presentan los mayores descensos.

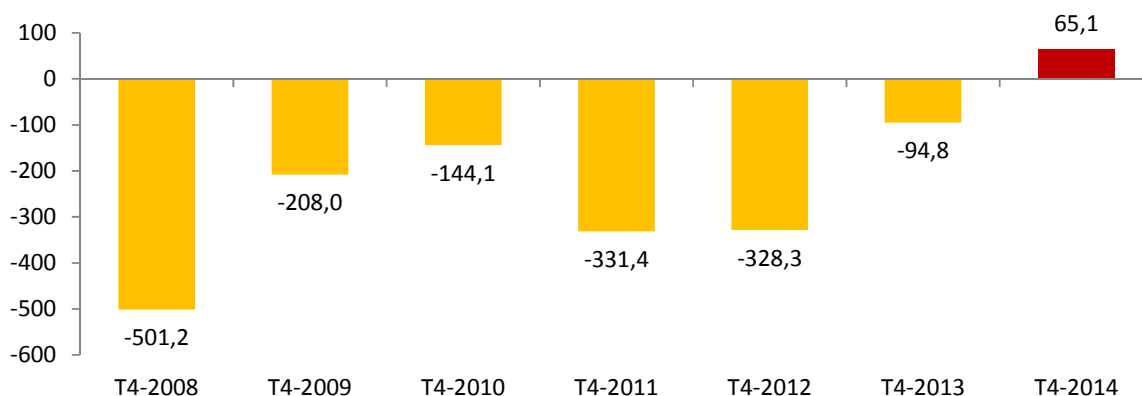
El número de activos aumenta este trimestre en 95.200 hasta 23.026.800. La tasa de actividad sube 0,25 puntos hasta el 59,77%. En el último año los activos han disminuido en 44.000 personas, principalmente debido al descenso de la población en edad de trabajar (16-64 años), cuya causa fundamental es el envejecimiento de la población.

Ocupación

El número de ocupados aumenta en 65.100 personas en el cuarto trimestre de 2014 y se sitúa en 17.569.100. La tasa de variación trimestral del empleo es del 0,37%. Es el tercer incremento trimestral consecutivo de la ocupación y el primero en un cuarto trimestre desde 2006.

La tasa de ocupación (porcentaje de ocupados respecto de la población de 16 y más años) se sitúa en el 45,61%, lo que supone 17 centésimas más que en el tercer trimestre. Respecto al mismo trimestre del año anterior, esta tasa ha subido 1,15 puntos.

**Evolución intertrimestral de la ocupación, en miles
(variación del 4º trimestre sobre el 3º del mismo año)**



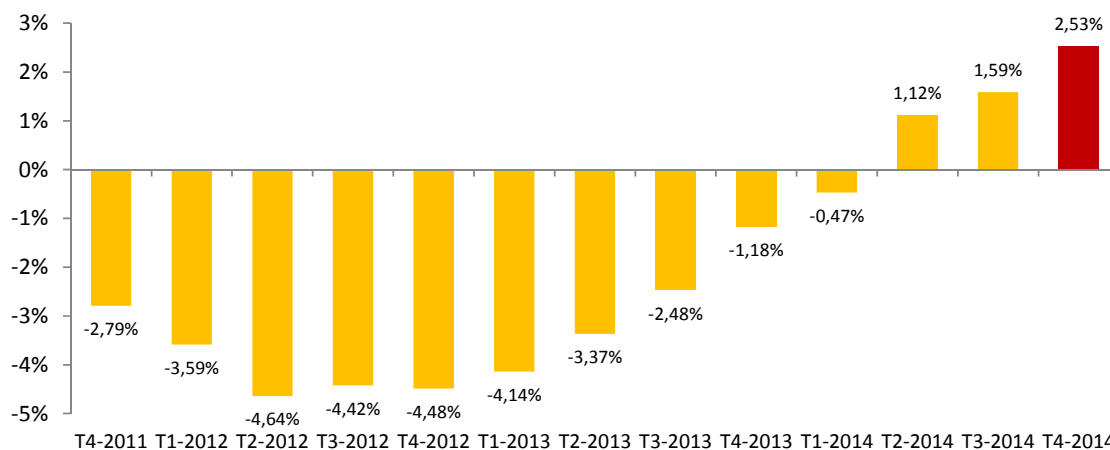
El empleo aumenta este trimestre entre las mujeres en 112.700, mientras que entre los hombres disminuye en 47.600.

Por nacionalidad, la ocupación sube en 69.700 personas entre los españoles y desciende en 4.700 entre los extranjeros.

Por edad, se observan incrementos de empleo en los grupos de edad de 35 y más años, especialmente entre los de 50-54 años (62.400 ocupados más) y 55 y más (48.400). Por el contrario, la ocupación desciende en los grupos de edad hasta 35 años, en particular en el de 25-29, con 40.200 ocupados menos.

En los 12 últimos meses el empleo se ha incrementado en 433.900 personas (251.500 hombres y 182.400 mujeres). La tasa de variación anual de la ocupación es del 2,53%, lo que supone 94 centésimas más que la del trimestre precedente.

Evolución del total de ocupados, en tasa anual



El número de ocupados aumenta este trimestre en la *Agricultura* (62.800 ocupados más), en la *Industria* (11.700) y en la *Construcción* (7.800). Por el contrario, desciende en los *Servicios* (17.200 menos).

En el último año el empleo ha subido en los *Servicios* (344.200 ocupados más), en la *Industria* (98.000) y en la *Construcción* (40.000). En cambio, ha descendido en la *Agricultura* (48.400 menos).

El empleo a tiempo completo baja este trimestre en 130.800 personas, mientras que el número de ocupados a tiempo parcial se incrementa en 195.900. El porcentaje de personas que trabaja a tiempo parcial aumenta más de un punto, hasta el 16,05%.

En los últimos doce meses el empleo a tiempo completo ha aumentado en 367.400 y el de tiempo parcial en 66.500.

El número de asalariados crece en 69.900. Los que tienen contrato indefinido aumentan en 110.900, mientras que los de contrato temporal disminuyen en 41.000. La tasa de temporalidad baja cuatro décimas, hasta el 24,24%.

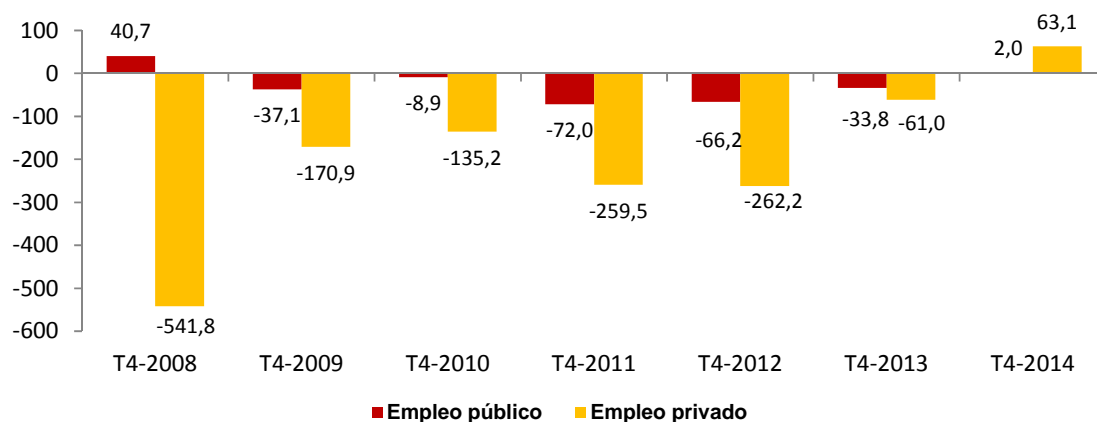
Por su parte, el número total de trabajadores por cuenta propia desciende en 7.300 personas en el cuarto trimestre de 2014. Solamente se incrementa el grupo de empresarios sin asalariados o trabajadores independientes, en 22.200.

En los 12 últimos meses el número de asalariados ha subido en 389.700 y el de trabajadores por cuenta propia en 43.400. De estos últimos, 42.500 son empresarios sin asalariados o trabajadores independientes. El empleo indefinido se ha incrementado en 212.800 personas y el temporal en 176.900.

El empleo privado¹ se incrementa este trimestre en 63.100 personas, situándose en 14.641.500. Por su parte, el empleo público² lo hace en 2.000 personas, hasta 2.927.500.

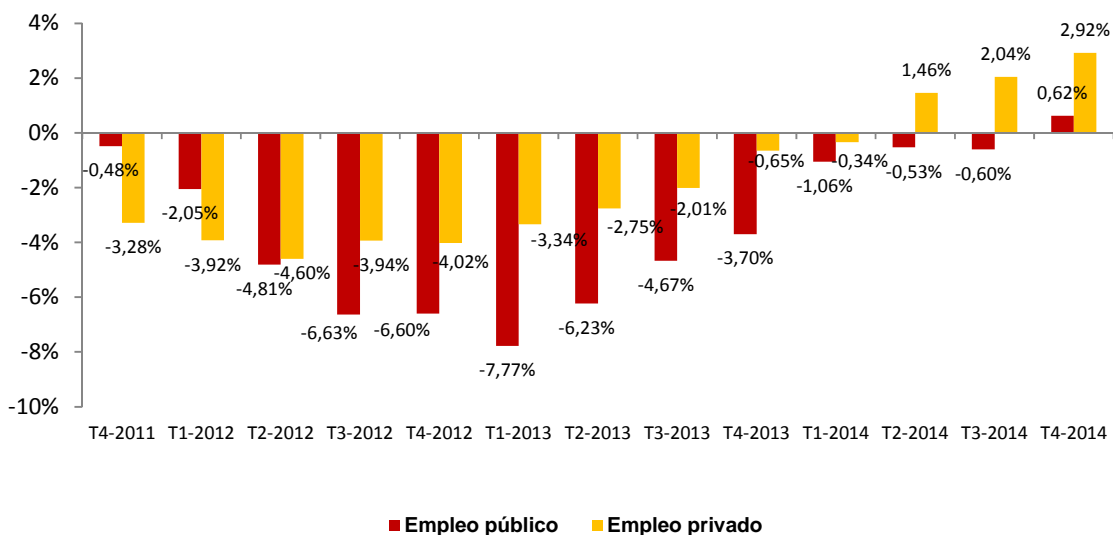
¹ El empleo del sector privado comprende: asalariados del sector privado, empleadores, trabajadores independientes y empresarios sin asalariados, miembros de cooperativas, ayudas familiares y otra situación profesional.

Evolución intertrimestral de la ocupación por naturaleza del empleador, en miles (variación del 4º trimestre sobre el 3º del mismo año)



El empleo del sector privado presenta una variación anual del 2,92% mientras que el empleo público ha crecido el 0,62%. En el conjunto del año la ocupación ha aumentado en 415.700 personas en el sector privado y en 18.100 en el público.

Evolución de la ocupación por naturaleza del empleador, en tasa anual

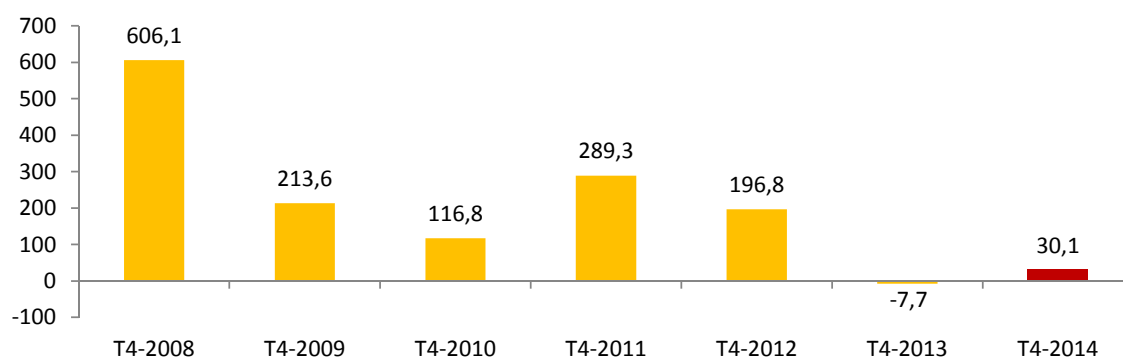


² El empleo del sector público comprende todos los asalariados de empresas públicas y de las Administraciones Central y Territoriales, incluidos tanto los trabajadores que cotizan al Régimen General de la Seguridad Social como los adscritos a Mutualidades.

Desempleo y tasa de paro

El paro aumenta este trimestre en 30.100 personas. Exceptuando el dato del año 2013, es la cifra más favorable en un cuarto trimestre desde 2004. El número total de parados se sitúa en 5.457.700. En términos relativos, el incremento del paro este trimestre es del 0,55%.

**Evolución intertrimestral del paro, en miles
(variación del 4º trimestre sobre el 3º del mismo año)**



La tasa de paro sube tres centésimas y se sitúa en el 23,70%. En los últimos 12 meses la tasa de paro ha descendido más de dos puntos, desde el 25,73 del cuarto trimestre de 2013.

Por sexo, los hombres han concentrado el incremento del desempleo este trimestre, con 30.200 más hasta un total de 2.823.700. Entre las mujeres la cifra permanece prácticamente igual a la del trimestre anterior, con 2.634.000 paradas.

La tasa de paro masculina sube 28 centésimas y se sitúa en el 22,80%, mientras que la femenina baja en 27 centésimas hasta el 24,74%. Se mantiene la composición del paro observada desde el año 2008, con relativamente poca distancia entre las tasas masculina y femenina, y mayor número de hombres en paro que de mujeres.

Por edad, el desempleo disminuye entre los menores de 25 años (54.000 parados menos) y se incrementa en los de 25 y más (84.000 más).

Por nacionalidad, el paro sube en 17.700 entre los españoles y en 12.400 entre los extranjeros. La tasa de paro de la población extranjera es del 33,22%, lo que supone 10,83 puntos más que la de las personas de nacionalidad española (22,39%).

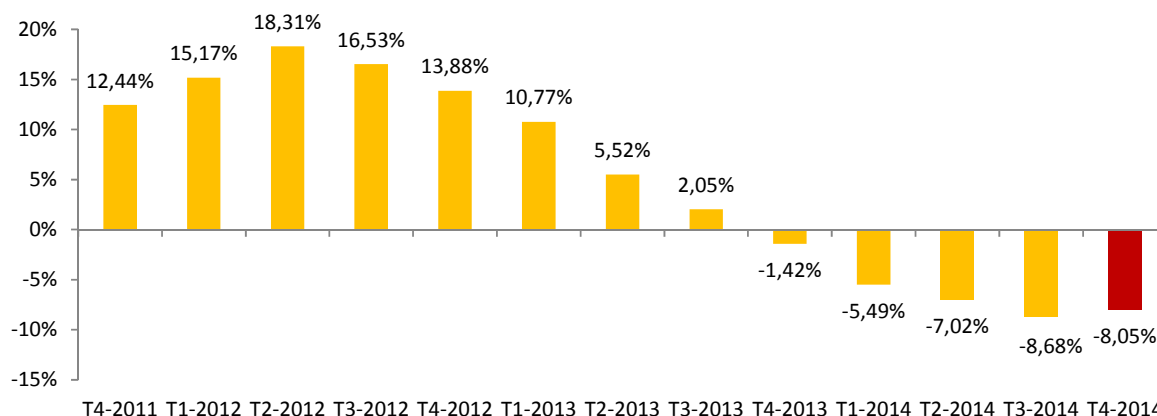
El desempleo disminuye este trimestre en la *Agricultura* (14.100 parados menos). Por el contrario, aumenta en los *Servicios* (35.100 más), en la *Industria* (15.500) y en la *Construcción* (4.900).

El paro se reduce en 18.900 entre las personas que buscan primer empleo. En cambio, los parados que perdieron su empleo hace más de un año suben en 7.500.

La bajada del paro en variación anual es del -8,05%. La cifra total de desempleados se ha reducido en 477.900 personas en un año, con un descenso de 285.100 en los hombres y de 192.800 entre las mujeres.

Por edad, en términos anuales, la reducción del desempleo afecta a todos los grupos, excepto a los de 55 y más años.

Evolución del total de parados, en tasa anual



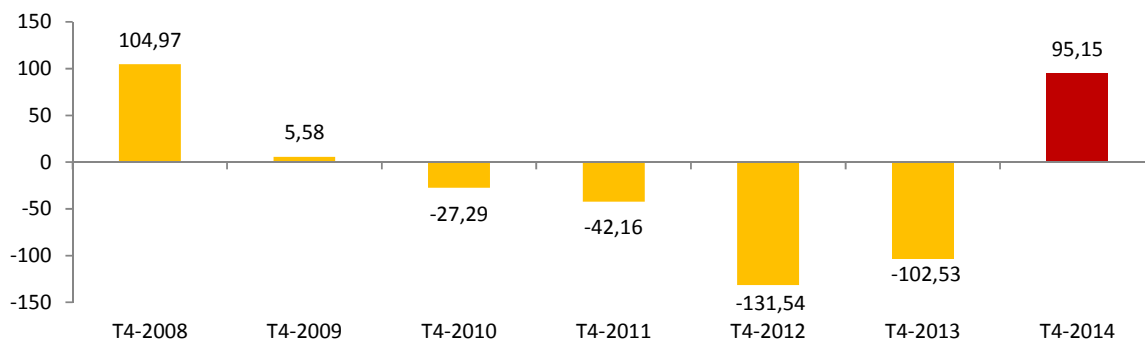
En los 12 últimos meses el desempleo ha descendido en los *Servicios* (172.800 parados menos), en la *Construcción* (69.700) y en la *Industria* (36.400). Por el contrario, ha aumentado en la *Agricultura* (24.200 más).

Por su parte, el número de parados que ha perdido su empleo hace más de un año baja en 211.800 y los parados que buscan su primer empleo lo hacen en 11.400.

Población activa y tasa de actividad

La población activa experimenta un incremento de 95.200 personas en el cuarto trimestre de 2014 y se sitúa en 23.026.800. El número de activos españoles aumenta en 87.400 y el de extranjeros en 7.800. Es el primer crecimiento del número de activos en un cuarto trimestre desde 2009.

Evolución intertrimestral de la actividad, en miles (variación del 4º trimestre sobre el 3º del mismo año)

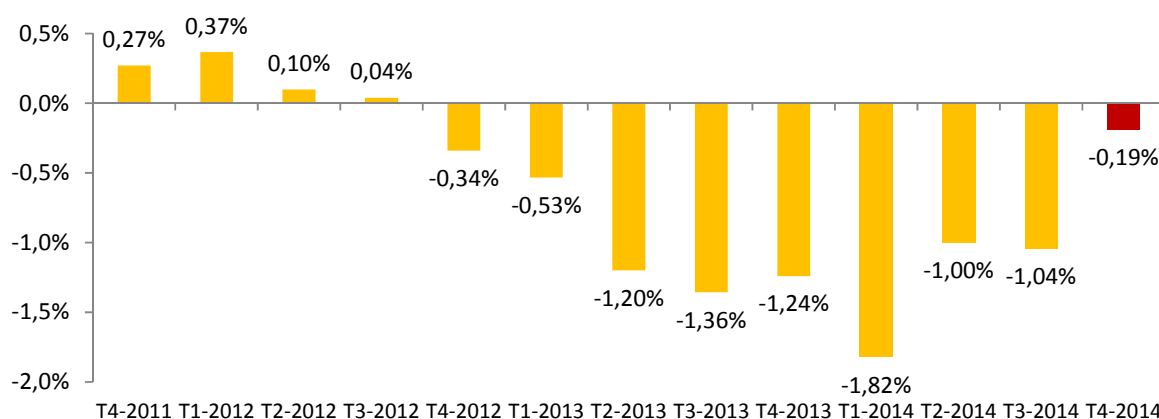


La tasa de actividad sube un cuarto de punto este trimestre, hasta el 59,77%. Por sexo, la de los hombres baja siete centésimas y se sitúa en el 65,95%, mientras que la femenina repunta 55 centésimas, hasta el 53,90%.

La tasa de actividad de los españoles crece este trimestre 21 centésimas, situándose en el 58,24%. La de los extranjeros lo hace en 65 centésimas, hasta el 73,89%. La diferencia entre ambas tasas supera los 15,5 puntos a favor de los extranjeros, circunstancia explicada, fundamentalmente, por la diferente estructura por edades de unos y otros.

En términos anuales, la población activa se reduce en 44.000 personas, principalmente debido al descenso de la población en edad de trabajar (16-64 años), cuya causa fundamental es el envejecimiento de la población. No obstante, se ha atenuado el descenso de activos que se venía observando en trimestres anteriores. La tasa de variación anual es del -0,19%, frente al -1,04% del trimestre anterior.

Evolución del total de activos, en tasa anual



Hogares

El número de hogares se sitúa en 18.362.000, con un incremento de 6.300 respecto al tercer trimestre.

Los hogares que tienen a todos sus miembros activos en paro bajan este trimestre en 23.100, hasta un total de 1.766.300. Por su parte, el número de hogares en los que todos sus miembros activos están ocupados aumenta en 37.000, hasta 9.110.100.

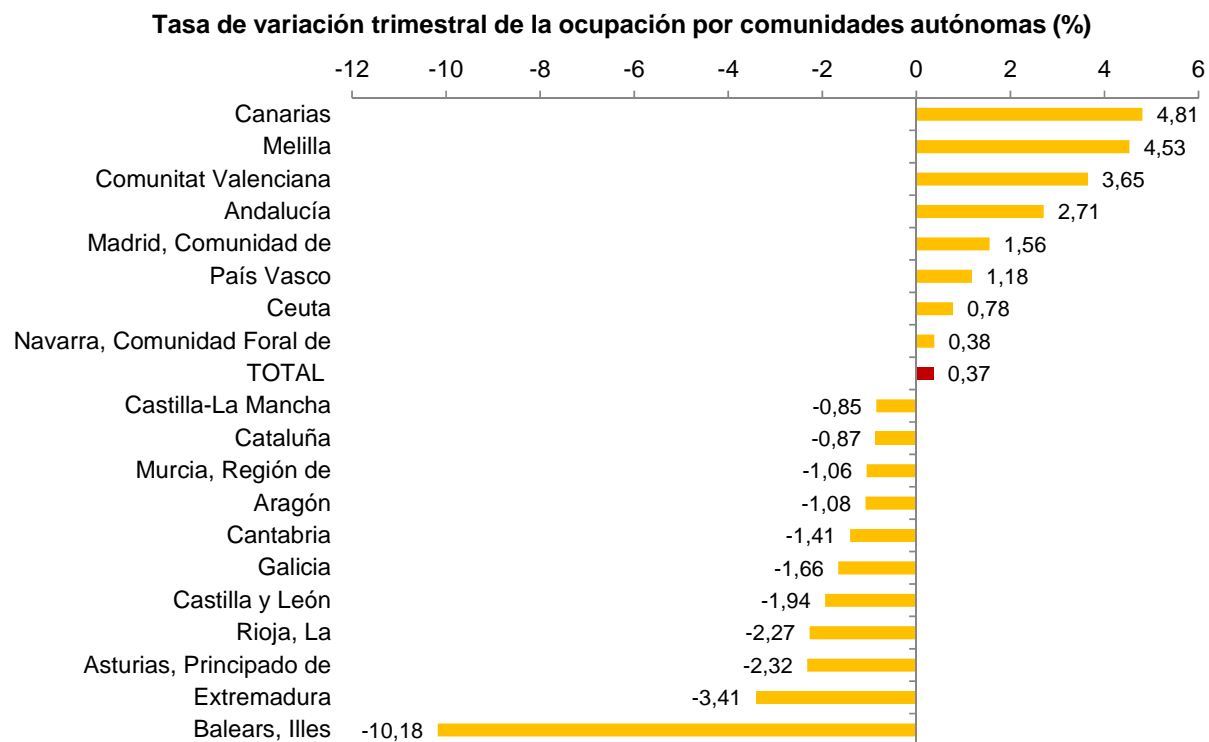
En comparativa anual, el número de hogares con al menos un miembro activo en los que todos están en paro se ha reducido en 159.600, mientras que los que tienen a todos sus activos ocupados ha crecido en 422.600.

Resultados por comunidades autónomas³

Los mayores incrementos de ocupados se observan este trimestre en Andalucía (70.800 ocupados más), Comunitat Valenciana (65.300) y Comunidad de Madrid (42.800).

Por el contrario, las comunidades que presentan los mayores descensos de empleo son Illes Balears (54.200 ocupados menos) y Cataluña (26.700).

En términos relativos, las comunidades con los mayores incrementos trimestrales del empleo son Canarias (4,81%), Comunitat Valenciana (3,65%) y Andalucía (2,71%).

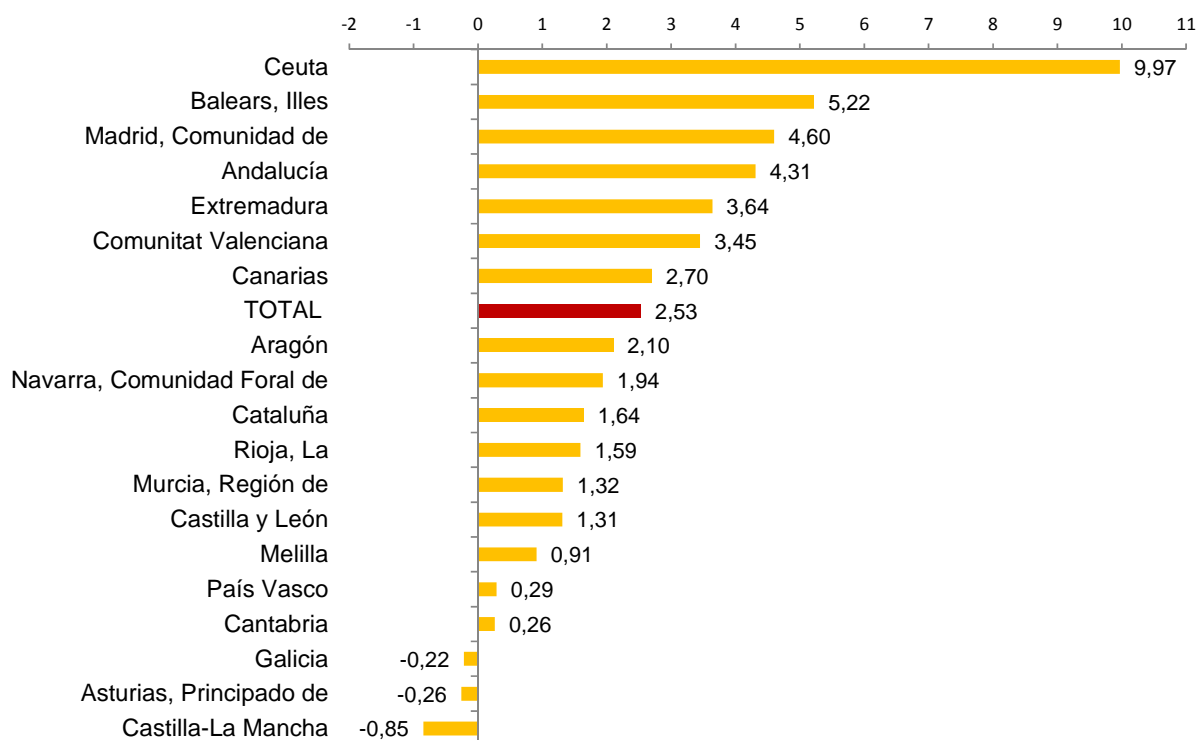


En variación anual, la mayoría de las comunidades autónomas presentan incrementos de la ocupación. Los mayores se observan en Comunidad de Madrid (122.600 más), Andalucía (110.900) y Comunitat Valenciana (61.800).

En términos relativos, las mayores variaciones anuales de la ocupación se dan en Illes Balears (5,22%), Comunidad de Madrid (4,60%) y Andalucía (4,31%).

³ Los resultados de ocupación de este apartado se presentan, como el resto de los datos EPA, en función de la comunidad autónoma de residencia de los entrevistados en la encuesta, no en función de donde está el centro de trabajo.

Tasa de variación anual de la ocupación por comunidades autónomas (%)



Las mayores bajadas del paro este trimestre respecto al anterior se dan en Comunitat Valenciana (44.700), Andalucía (23.300) y Canarias (20.100). En cambio, los mayores aumentos se observan en Cataluña (30.500 más), Comunidad de Madrid (28.800) y País Vasco (19.000).

En variación anual, el paro baja prácticamente en todas las comunidades. Los mayores descensos se dan en Comunitat Valenciana (98.900 parados menos), Cataluña (83.000) y Comunidad de Madrid (73.200).

Comunidad Foral de Navarra (14,92%), País Vasco (16,60%) y La Rioja (17,17%) registran las tasas de paro más bajas de España este trimestre. En el extremo opuesto, Andalucía presenta una tasa del 34,23% y Canarias del 31,08%.

Los mayores aumentos del número de activos este trimestre se dan en Comunidad de Madrid (71.600 más), Andalucía (47.500) y País Vasco (29.200). Los mayores descensos se dan en Illes Balears (43.900 activos menos) y Galicia (11.300).

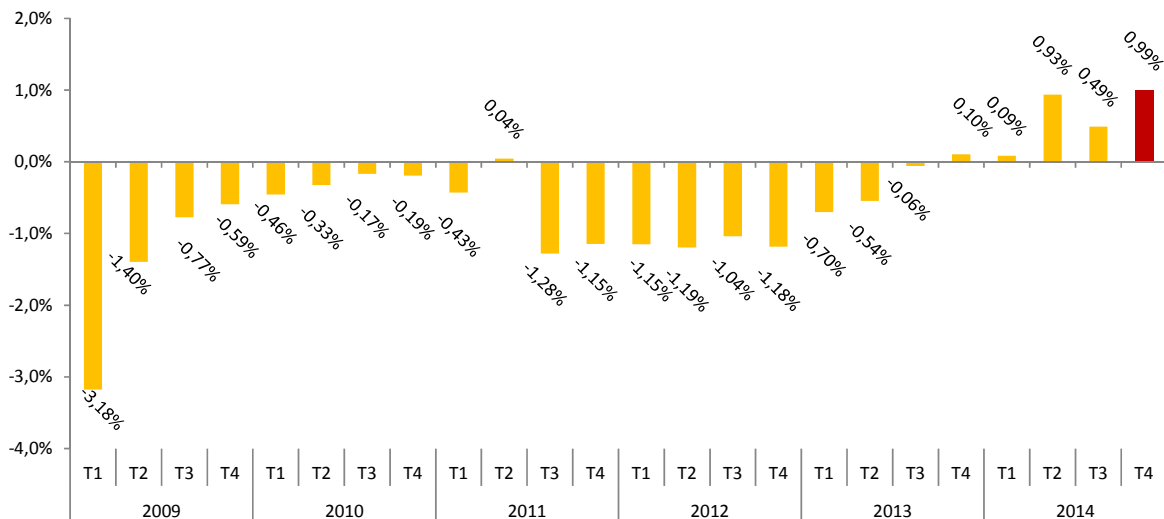
En los 12 últimos meses Comunidad de Madrid y Andalucía presentan los mayores incrementos en su número de activos, con 49.400 y 44.100 personas más, respectivamente. Los mayores descensos anuales de activos se dan en Comunitat Valenciana (37.100), Cataluña (33.700 menos) y Galicia (19.200).

Las tasas de actividad oscilan este trimestre entre el 64,82% de Comunidad de Madrid y el 51,63% de Principado de Asturias.

Series desestacionalizadas

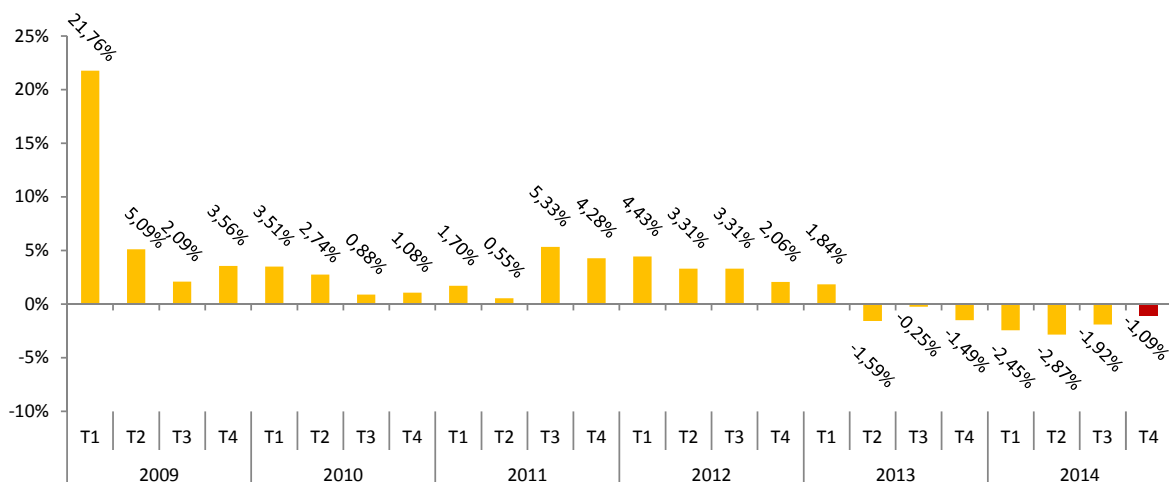
En el cuarto trimestre de 2014 la tasa de variación trimestral del empleo en términos desestacionalizados es del 0,99%, la más elevada desde el tercer trimestre de 2005.

Evolución de la ocupación desestacionalizada, en tasa de variación trimestral



En cuanto a los resultados desestacionalizados de paro, se observa un descenso del 1,09%, continuando la tendencia a la baja de los seis trimestres anteriores.

Evolución del paro desestacionalizado, en tasa de variación trimestral

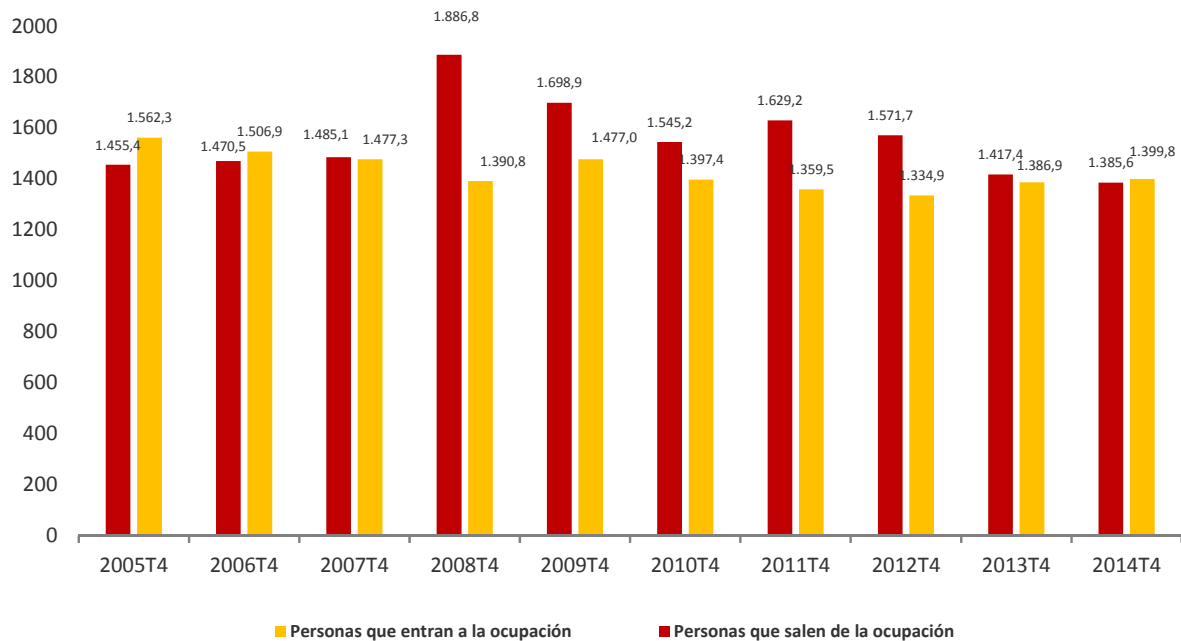


Tal y como se expone en la metodología aplicada para desestacionalizar, el modelo de desestacionalización se mantiene durante un año pero se recalculan trimestralmente los coeficientes, con lo cual cada trimestre se revisan los resultados anteriores, por lo que se debe consultar siempre las últimas series disponibles. Los resultados de las series desestacionalizadas de empleo y paro desde 1990 y la descripción del método utilizado se encuentran en http://www.ine.es/daco/daco42/daco4211/epa_desestacional.xls

Flujos en valores absolutos respecto del trimestre anterior⁴

El flujo total de entrada a la ocupación en el cuarto trimestre de 2014 es de 1.399.800 personas, cifra superior en 12.900 a la del mismo trimestre del año anterior. Por su parte, el flujo de salida de la ocupación es de 1.385.600 personas, lo que supone 31.800 menos que en el mismo trimestre de 2013.

Flujos de personas (en miles) que entran y salen de la ocupación cada trimestre

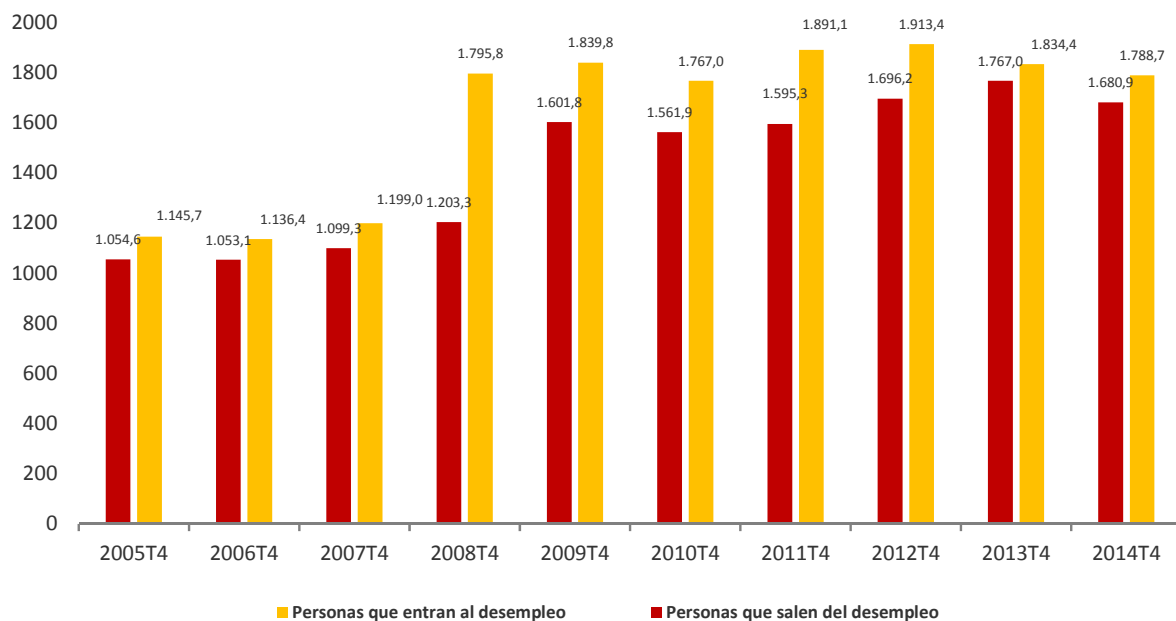


El número de personas que estaban paradas hace tres meses y ahora no lo están se sitúa en 1.680.900, cifra inferior a los 1.767.000 del mismo periodo del año anterior.

Por su parte, el flujo total de entradas al paro alcanza las 1.788.700 personas, frente a las 1.834.400 del cuarto trimestre de 2013.

⁴ Este epígrafe recoge los resultados de la operación *Estadística de Flujos de la Población Activa*. Debido a la metodología utilizada en su elaboración, los resultados no necesariamente coinciden con los saldos netos de la EPA trimestral, explicándose las diferencias principalmente por los colectivos de 'no consta' (personas que cumplen 16 años en el paso de un trimestre a otro y quienes no residían en España en el trimestre anterior).

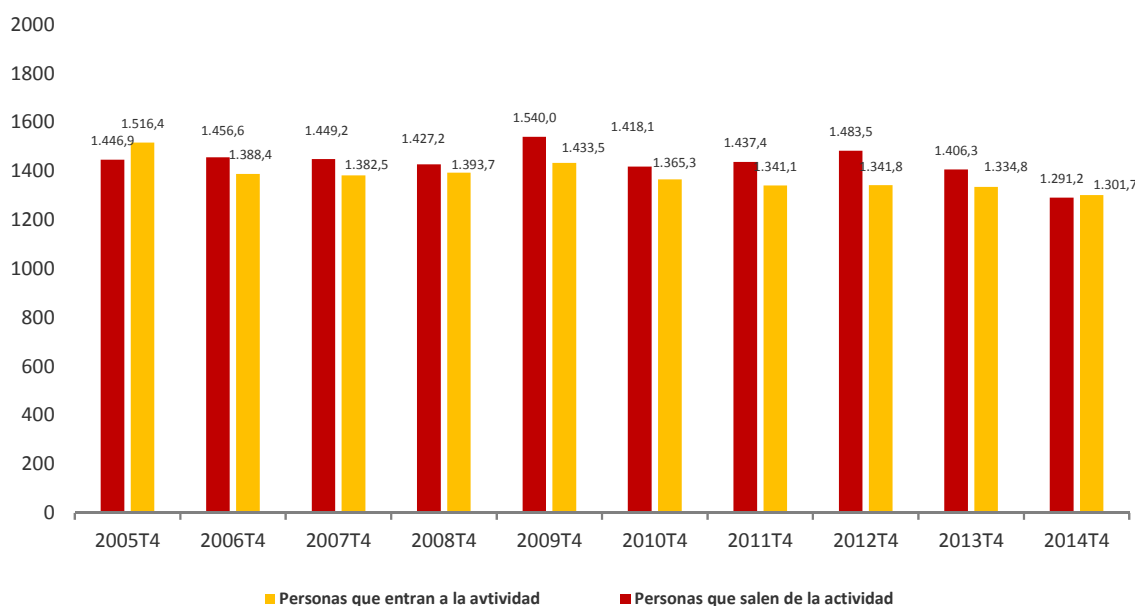
Flujos de personas (en miles) que entran y salen del desempleo cada trimestre



Las entradas a la actividad en este trimestre son 1.301.700, frente a las 1.334.800 del mismo trimestre de 2013.

Por su parte, un total de 1.291.200 personas han salido de la actividad este trimestre, frente a las 1.406.300 del mismo periodo de 2013.

Flujos de personas (en miles) que entran y salen de la actividad cada trimestre



El flujo de salida de la ocupación a la inactividad de los mayores de 60 años es de 93.600 personas, superior al observado en el cuarto trimestre de 2013 (88.000).

Los menores de 25 años que se incorporan directamente a la ocupación desde la inactividad son 86.100. Esta cifra es ligeramente inferior a la del cuarto trimestre de 2013 (90.000).

Los datos de flujos en los que se basan estos comentarios se pueden consultar en el anexo a esta nota de prensa <http://www.ine.es/daco/daco42/daco4211/epafluj0414.xls>

Resultados EPA por provincias

Se puede acceder al resumen de resultados provinciales de la EPA desde el enlace:

<http://www.ine.es/daco/daco42/daco4211/epapro0414.pdf>

También se puede acceder a toda la información provincial desde la base de datos INEbase:

<http://www.ine.es/dynt3/inebase/index.html?padre=996>

Más información en **INEbase** – www.ine.es Todas las notas de prensa en: www.ine.es/prensa/prensa.htm

Gabinete de prensa: Teléfonos: 91 583 93 63 / 94 08 – Fax: 91 583 90 87 - gprensa@ine.es

Área de información: Teléfono: 91 583 91 00 – Fax: 91 583 91 58 – www.ine.es/infoine

Nota metodológica

Características generales

La Encuesta de Población Activa (EPA) es una investigación por muestreo, continua y de periodicidad trimestral, dirigida a las viviendas familiares, que se realiza desde 1964. Su objetivo principal es obtener datos de la fuerza de trabajo y de sus diversas categorías (ocupados, parados), así como de la población ajena al mercado laboral (inactivos).

En esta Encuesta, a partir del tercer trimestre de 2009 se ha incorporado la muestra adicional recogida por el *Instituto Galego de Estatística* (IGE) en Galicia, utilizando el mismo sistema de trabajo de campo e idéntica metodología que el INE. Así pues, aparte de las 3.588 secciones censales que han constituido desde 2005 la muestra para el conjunto de España, hay que contar con 234 secciones adicionales en la Comunidad Autónoma de Galicia. En total, la muestra de la EPA está constituida desde el tercer trimestre de 2009 por 3.822 secciones censales de entre las más de 30.000 en que está dividida España. En cada una de ellas se entrevista un promedio de 18 hogares, excepto en las provincias de Barcelona, Madrid, Sevilla, Valencia y Zaragoza en donde el número de entrevistas es de 22. Así, el tamaño muestral es de 65.000 viviendas aproximadamente, lo que supone obtener información de unas 180.000 personas. Los datos se recogen por entrevista personal y telefónica. La información es cuidadosamente depurada y procesada informáticamente. Los resultados se obtienen dentro del mes siguiente al de finalización del trimestre de referencia de los datos.

Definiciones principales

Activos: personas de 16 o más años que, durante la semana de referencia (la anterior a aquella en que se realiza la entrevista), suministran mano de obra para la producción de bienes y servicios o están disponibles y en condiciones de incorporarse a dicha producción. Se subdividen en ocupados y parados.

Ocupados: personas de 16 o más años que durante la semana de referencia han estado trabajando durante al menos una hora, a cambio de una retribución (salario, jornal, beneficio empresarial,...) en dinero o especie. También son ocupados quienes teniendo trabajo han estado temporalmente ausentes del mismo por enfermedad, vacaciones, etcétera.

Los ocupados se clasifican atendiendo a la situación profesional en no asalariados (empleadores, empresarios sin asalariados y trabajadores independientes, miembros de cooperativas, ayudas familiares) y asalariados (públicos o privados)

Atendiendo a la duración de la jornada se clasifican en ocupados a tiempo completo y ocupados a tiempo parcial. La jornada habitual semanal no puede ser inferior a 30 horas en el primer caso ni superior a 35 en el segundo.

Los asalariados se clasifican en indefinidos y temporales. Estos últimos tienen fijado el fin de su contrato o relación laboral por medio de condiciones objetivas, tales como la expiración de un cierto plazo, la realización de una tarea determinada, etcétera.

Una importante categoría dentro de la ocupación es la de subempleo por insuficiencia de horas de trabajo, definida en la XVIª Conferencia Internacional de Estadísticos del Trabajo (Ginebra, 1998). En la EPA se consideran subempleados por insuficiencia de horas a los ocupados que desean trabajar más horas, que están disponibles para hacerlo y cuyas horas efectivas de trabajo en la semana de referencia son inferiores a las horas semanales que habitualmente trabajan los ocupados a tiempo completo en la rama de actividad en la que el subempleado tiene su empleo principal.

Parados: personas de 16 o más años que durante la semana de referencia han estado sin trabajo, disponibles para trabajar y buscando activamente empleo. Son parados también quienes ya han encontrado un trabajo y están a la espera de incorporarse a él, siempre que verifiquen las dos primeras condiciones.

Según el Reglamento 1897/2000 de la Comisión Europea, se consideran métodos activos de búsqueda, en las cuatro semanas anteriores a la entrevista, los siguientes:

- Estar en contacto con una oficina pública de empleo con el fin de encontrar trabajo, cualquiera que sea la parte que haya tomado la iniciativa (la renovación de la inscripción por razones puramente administrativas no constituye un planteamiento activo).
- Estar en contacto con una oficina privada (oficina de empleo temporal, empresa especializada en contratación, ...) con el fin de encontrar trabajo.
- Enviar una candidatura directamente a los empleadores.
- Indagar a través de relaciones personales, por mediación de sindicatos,
- Anunciarse o responder a anuncios de periódicos.
- Estudiar las ofertas de empleo.
- Participar en una prueba, concurso o entrevista, en el marco de un procedimiento de contratación.
- Buscar terrenos, locales o material.
- Realizar gestiones para obtener permisos, licencias o recursos financieros.

Inactivos: población de 16 o más años no incluida en ninguna de las categorías anteriores.

Estadística de Flujos de la Población Activa: Cambios en la situación laboral de un trimestre a otro

La Estadística de Flujos estima la magnitud de los movimientos entre las situaciones de ocupación, paro e inactividad del trimestre actual y el anterior. Para ello se hace un seguimiento longitudinal de las personas entrevistadas en la EPA a lo largo del tiempo.

Los resultados se calculan, por tanto, a partir de la muestra común entrevistada de forma efectiva en ambos periodos, a la que se añaden las personas del trimestre actual que han llegado del extranjero o han cumplido 16 años en los últimos tres meses.

La rotación establecida para la EPA, de renovar en cada trimestre un sexto de los hogares de la muestra, implica que la muestra máxima disponible para calcular estimaciones basadas en la muestra común es de 5/6. Sin embargo, las incidencias en la recogida de la información en uno u otro trimestre hacen disminuir algo más la proporción de muestra que se utiliza para estimar los flujos, de forma que si la muestra completa de personas de 16 y más años de un trimestre es de unas 140.000, la que sostiene las estimaciones de flujos es de algo más de 100.000.

Los factores de elevación se calculan de la misma manera que para la EPA trimestral, añadiendo un calibrado adicional a los totales de ocupados, parados e inactivos por comunidades autónomas, con el fin de que ambas muestras (la de flujos y la de la muestra completa EPA) ofrezcan en el trimestre actual los mismos resultados para las principales magnitudes.

Este procedimiento, sin embargo, no permite ajustar las estimaciones de flujos con los resultados de trimestres anteriores. Esta información debe ser siempre utilizada en relación con los resultados del trimestre en curso. Cualquier ejercicio contable de sumar y restar cifras de flujos con las del trimestre actual para calcular las del trimestre anterior ofrecerá discrepancias con los resultados de dicho trimestre anterior, debido al procedimiento de ponderación de los resultados utilizado y a la presencia en el trimestre actual de población no considerada en el precedente (los llegados del extranjero y los que han cumplido 16 años en los últimos tres meses).

Una reseña completa de la metodología de flujos puede consultarse en:

http://www.ine.es/inebaseDYN/flujos30310/docs/metoflujos_valores_absolutos.pdf

Economically Active Population Survey Fourth Quarter 2014

National results

(Continues)

	Current quarter	Variation on previous quarter		Variation on same quarter, previous year	
		Difference	Percentage	Difference	Percentage
1. Population aged 16 years and over by sex and labour status					
BOTH SEXES					
Population aged 16 years and over	38.523,4	0,2	0,00	-19,8	-0,05
Active population	23.026,8	95,2	0,41	-44,0	-0,19
- Employed	17.569,1	65,1	0,37	433,9	2,53
- Unemployed	5.457,7	30,1	0,55	-477,9	-8,05
Inactive	15.496,5	-95,0	-0,61	24,2	0,16
Activity rate	59,77	0,25	-	-0,08	-
Unemployment rate	23,70	0,03	-	-2,03	-
Population aged 16 to 64 years	30.267,7	-29,0	-0,10	-170,5	-0,56
Activity rate (16-64)	75,60	0,41	-	0,28	-
Unemployment rate (16-64)	23,82	0,02	-	-2,01	-
Employment rate (16-64)	57,60	0,29	-	1,73	-
MALES					
Population aged 16 years and over	18.773,7	-6,3	-0,03	-22,8	-0,12
Active population	12.382,0	-17,4	-0,14	-33,7	-0,27
- Employed	9.558,3	-47,6	-0,50	251,5	2,70
- Unemployed	2.823,7	30,2	1,08	-285,1	-9,17
Inactive	6.391,8	11,0	0,17	10,9	0,17
Activity rate	65,95	-0,07	-	-0,10	-
Unemployment rate	22,80	0,28	-	-2,23	-
Population aged 16 to 64 years	15.181,7	-20,4	-0,13	-96,7	-0,63
Activity rate (16-64)	81,02	0,04	-	0,28	-
Unemployment rate (16-64)	22,91	0,25	-	-2,25	-
Employment rate (16-64)	62,45	-0,17	-	2,03	-
FEMALES					
Population aged 16 years and over	19.749,6	6,5	0,03	3,0	0,01
Active population	10.644,9	112,5	1,07	-10,4	-0,10
- Employed	8.010,8	112,7	1,43	182,4	2,33
- Unemployed	2.634,0	-0,2	-0,01	-192,8	-6,82
Inactive	9.104,8	-106,0	-1,15	13,3	0,15
Activity rate	53,90	0,55	-	-0,06	-
Unemployment rate	24,74	-0,27	-	-1,78	-
Population aged 16 to 64 years	15.086,1	-8,6	-0,06	-73,8	-0,49
Activity rate (16-64)	70,16	0,78	-	0,29	-
Unemployment rate (16-64)	24,86	-0,25	-	-1,75	-
Employment rate (16-64)	52,71	0,76	-	1,44	-

2. Spanish population⁽¹⁾ aged 16 years and over by labour status

SPANISH POPULATION AGED 16 YEARS AND OVER	34.743,4	23,1	0,07	134,7	0,39
Active population	20.233,9	87,4	0,43	90,6	0,45
- Employed	15.704,0	69,7	0,45	429,3	2,81
- Unemployed	4.529,9	17,7	0,39	-338,7	-6,96
Inactive	14.509,6	-64,3	-0,44	44,1	0,31
Activity rate	58,24	0,21	-	0,04	-
Unemployment rate	22,39	-0,01	-	-1,78	-

⁽¹⁾ including dual nationality

National results

(Continuation)

	Current quarter	Variation on previous quarter		Variation on same quarter, previous year	
		Difference	Percentage	Difference	Percentage
3. Foreign population aged 16 years and over by labour status					
FOREIGN POPULATION AGED 16 YEARS AND OVER	3.779,9	-22,9	-0,60	-154,6	-3,93
Active population	2.793,0	7,8	0,28	-134,6	-4,60
- Employed	1.865,1	-4,7	-0,25	4,6	0,25
- Unemployed	927,8	12,4	1,36	-139,2	-13,05
Inactive	987,0	-30,7	-3,01	-19,9	-1,98
Activity rate	73,89	0,65	-	-0,52	-
Unemployment rate	33,22	0,35	-	-3,23	-

4. Employed by sex, age group and economic sector

BOTH SEXES	17.569,1	65,1	0,37	433,9	2,53
16 to 19 years	81,8	-9,8	-10,74	16,7	25,58
20 to 24 years	675,2	-21,5	-3,08	-5,1	-0,75
25 to 29 years	1.609,0	-40,2	-2,44	-4,9	-0,30
30 to 34 years	2.292,9	-17,9	-0,78	-42,8	-1,83
35 to 39 years	2.855,6	14,9	0,53	35,0	1,24
40 to 44 years	2.737,2	6,6	0,24	80,6	3,03
45 to 49 years	2.500,4	22,1	0,89	74,1	3,05
50 to 54 years	2.211,1	62,4	2,91	131,8	6,34
55 and over	2.606,0	48,4	1,89	148,5	6,04
MALES	9.558,3	-47,6	-0,50	251,5	2,70
16 to 19 years	49,9	-6,4	-11,40	11,9	31,30
20 to 24 years	351,5	-16,5	-4,49	-2,3	-0,65
25 to 29 years	823,7	-27,2	-3,19	18,5	2,30
30 to 34 years	1.210,3	-8,9	-0,73	-24,3	-1,97
35 to 39 years	1.551,6	-6,4	-0,41	4,6	0,30
40 to 44 years	1.518,8	0,8	0,05	60,0	4,12
45 to 49 years	1.378,7	1,9	0,14	51,5	3,88
50 to 54 years	1.209,4	9,9	0,83	57,2	4,97
55 and over	1.464,3	5,2	0,35	74,3	5,34
FEMALES	8.010,8	112,7	1,43	182,4	2,33
16 to 19 years	31,9	-3,4	-9,70	4,8	17,58
20 to 24 years	323,8	-5,0	-1,51	-2,8	-0,85
25 to 29 years	785,3	-13,1	-1,64	-23,4	-2,89
30 to 34 years	1.082,6	-9,1	-0,83	-18,5	-1,68
35 to 39 years	1.303,9	21,3	1,66	30,4	2,39
40 to 44 years	1.218,4	5,9	0,49	20,5	1,71
45 to 49 years	1.121,7	20,2	1,84	22,5	2,05
50 to 54 years	1.001,6	52,5	5,53	74,6	8,05
55 and over	1.141,6	43,3	3,94	74,2	6,95
TOTAL EMPLOYED	17.569,1	65,1	0,37	433,9	2,53
Agriculture	728,9	62,8	9,42	-48,4	-6,23
Industry	2.438,8	11,7	0,48	98,0	4,19
Construction	1.030,4	7,8	0,77	40,0	4,04
Services	13.371,0	-17,2	-0,13	344,2	2,64

National results

(Continuation)

	Current quarter	Variation on previous quarter		Variation on same quarter, previous year	
		Difference	Percentage	Difference	Percentage
5. Employed by professional status, type of contract, public / private sectors and working hours					
TOTAL EMPLOYED	17.569,1	65,1	0,37	433,9	2,53
BY PROFESSIONAL STATUS					
Self-employed workers	3.078,0	-7,3	-0,24	43,4	1,43
- Employers	892,9	-12,4	-1,37	13,7	1,56
- Independent workers	2.062,8	22,2	1,09	42,5	2,10
- Cooperatives members	24,7	-1,7	-6,31	-0,7	-2,72
- Family workers	97,5	-15,4	-13,67	-12,1	-11,05
Employees	14.483,1	69,9	0,49	389,7	2,76
- With a permanent job	10.972,0	110,9	1,02	212,8	1,98
- With a temporary job	3.511,1	-41,0	-1,15	176,9	5,30
Others	8,0	2,4	42,87	0,8	11,06
BY PUBLIC / PRIVATE SECTORS					
Employed by public sector	2.927,5	2,0	0,07	18,1	0,62
Employed by private sector	14.641,5	63,1	0,43	415,7	2,92
BY WORKING HOURS					
Full-time employed	14.748,7	-130,8	-0,88	367,4	2,55
Males	8.828,1	-68,8	-0,77	263,7	3,08
Females	5.920,6	-62,0	-1,04	103,6	1,78
Part-time employed	2.820,4	195,9	7,46	66,5	2,41
Males	730,1	21,2	2,99	-12,2	-1,65
Females	2.090,2	174,7	9,12	78,7	3,92

*) Private employment are all persons in employment other than public employees. Namely: private employees, employers, independent workers, cooperative members, family workers and other professional status.

6. Unemployed by sex, age group, and economic sector

BOTH SEXES	5.457,7	30,1	0,55	-477,9	-8,05
16 to 19 years	168,2	-15,5	-8,42	-32,9	-16,36
20 to 24 years	645,5	-38,5	-5,63	-60,5	-8,57
25 to 54 years	4.030,0	63,1	1,59	-406,4	-9,16
55 and over	614,0	20,9	3,52	21,9	3,69
MALES	2.823,7	30,2	1,08	-285,1	-9,17
16 to 19 years	85,9	-9,5	-10,00	-27,1	-23,99
20 to 24 years	341,4	-28,9	-7,82	-35,2	-9,35
25 to 54 years	2.031,6	47,0	2,37	-245,8	-10,79
55 and over	364,8	21,7	6,34	23,0	6,72
FEMALES	2.634,0	-0,2	-0,01	-192,8	-6,82
16 to 19 years	82,2	-5,9	-6,71	-5,8	-6,55
20 to 24 years	304,2	-9,5	-3,04	-25,3	-7,68
25 to 54 years	1.998,4	16,1	0,81	-160,6	-7,44
55 and over	249,2	-0,8	-0,33	-1,1	-0,44
TOTAL UNEMPLOYED	5.457,7	30,1	0,55	-477,9	-8,05
Agriculture	271,4	-14,1	-4,95	24,2	9,79
Industry	212,1	15,5	7,90	-36,4	-14,64
Construction	228,9	4,9	2,19	-69,7	-23,36
Services	1.430,9	35,1	2,52	-172,8	-10,77
Lost their job more than 1 year ago	2.754,1	7,5	0,27	-211,8	-7,14
First job seekers	560,4	-18,9	-3,25	-11,4	-1,99

National results

(Conclusion)

	Current quarter	Variation on previous quarter		Variation on same quarter, previous year	
		Difference	Percentage	Difference	Percentage

7. Unemployment rate by relationship with the reference person

	Current quarter	Variation on previous quarter	Variation on same quarter, previous year		
TOTAL	23,70	0,03	-	-2,03	-
Reference person	19,27	-0,21	-	-2,14	-
Spouse or partner	19,85	0,15	-	-1,29	-
Child	41,60	0,63	-	-2,42	-
Other relatives	32,52	1,55	-	-4,27	-
Unrelated persons	19,67	0,11	-	1,22	-

8. Household data

	Current quarter	Variation on previous quarter	Variation on same quarter, previous year		
TOTAL HOUSEHOLDS	18.362,0	6,3	0,03	116,9	0,64
Households with at least one active member	13.440,7	75,6	0,57	83,3	0,62
- All member employed	9.110,1	37,0	0,41	422,6	4,86
- All member unemployed	1.766,3	-23,1	-1,29	-159,6	-8,29
Households without any active population	4.921,3	-69,3	-1,39	33,6	0,69

Mobility according to activity in current and previous quarter

Classification in previous quarter	Classification in current quarter			
	Total	Employed	Unemployed	Inactive
BOTH SEXES				
Total	38.523,4	17.569,1	5.457,7	15.496,5
Employed	17.554,9	16.169,3	893,7	491,9
Unemployed	5.349,9	990,6	3.669,1	690,2
Inactive	15.507,0	408,7	893,0	14.205,3
Not classifiable	111,6	0,5	2,0	109,1
MALES				
Total	18.773,7	9.567,7	2.801,7	6.404,4
Employed	9.612,1	8.893,5	488,7	230,0
Unemployed	2.757,3	516,4	1.967,4	273,4
Inactive	6.349,8	157,3	345,3	5.847,2
Not classifiable	54,6	0,5	0,3	53,7
FEMALES				
Total	19.749,6	8.001,4	2.656,0	9.092,2
Employed	7.942,7	7.275,8	405,0	261,9
Unemployed	2.592,7	474,2	1.701,6	416,8
Inactive	9.157,2	251,4	547,7	8.358,1
Not classifiable	57,0	0,0	1,7	55,3

Grossing up factors of current quarter (forward analysis)

Results by Autonomous Communities and Cities

(Continues)

	Current quarter	Variation on previous quarter		Variation on same quarter, previous year	
		Difference	Percentage	Difference	Percentage
1. Population aged 16 years and over					
TOTAL	38.523,4	0,2	0,00	-19,8	-0,05
Andalucía	6.870,8	0,7	0,01	17,1	0,25
Aragón	1.103,0	-2,0	-0,18	-2,9	-0,27
Asturias, Principado de	917,4	-2,0	-0,22	-8,4	-0,91
Balears, Illes	932,9	-0,8	-0,09	7,7	0,83
Canarias	1.788,5	4,2	0,24	14,4	0,81
Cantabria	495,0	-0,5	-0,09	-2,0	-0,41
Castilla y León	2.104,0	-4,9	-0,23	-18,0	-0,85
Castilla-La Mancha	1.691,5	-5,2	-0,30	-9,6	-0,56
Cataluña	6.076,7	6,7	0,11	-16,5	-0,27
Comunitat Valenciana	4.112,6	-7,2	-0,18	-2,9	-0,07
Extremadura	912,8	-1,7	-0,18	-3,8	-0,42
Galicia	2.364,5	-3,1	-0,13	-12,7	-0,54
Madrid, Comunidad de	5.247,6	16,4	0,31	14,5	0,28
Murcia, Región de	1.182,2	-0,7	-0,06	0,7	0,06
Navarra, Comunidad Foral de	521,8	0,1	0,01	0,8	0,15
País Vasco	1.815,3	-0,2	-0,01	1,6	0,09
Rioja, La	260,1	0,1	0,03	-0,6	-0,22
Ceuta	64,8	0,3	0,44	0,2	0,38
Melilla	61,8	0,1	0,13	0,7	1,19

2. Active population

TOTAL	23.026,8	95,2	0,41	-44,0	-0,19
Andalucía	4.077,6	47,5	1,18	44,1	1,09
Aragón	647,2	-4,7	-0,72	-2,2	-0,34
Asturias, Principado de	473,7	-6,3	-1,32	-10,5	-2,16
Balears, Illes	589,9	-43,9	-6,92	1,4	0,24
Canarias	1.100,8	14,7	1,35	-3,2	-0,29
Cantabria	278,0	-6,1	-2,16	-4,1	-1,45
Castilla y León	1.155,3	-9,9	-0,85	-10,4	-0,89
Castilla-La Mancha	993,5	-8,4	-0,84	-15,4	-1,52
Cataluña	3.804,6	3,8	0,10	-33,7	-0,88
Comunitat Valenciana	2.424,8	20,6	0,86	-37,1	-1,51
Extremadura	506,6	-1,1	-0,21	0,2	0,04
Galicia	1.264,3	-11,3	-0,89	-19,2	-1,50
Madrid, Comunidad de	3.401,4	71,6	2,15	49,4	1,47
Murcia, Región de	722,1	2,3	0,32	-2,9	-0,40
Navarra, Comunidad Foral de	310,7	1,2	0,37	0,4	0,12
País Vasco	1.048,6	29,2	2,86	3,2	0,31
Rioja, La	154,0	-5,6	-3,52	-3,4	-2,17
Ceuta	39,4	0,6	1,55	1,1	2,95
Melilla	34,4	1,0	3,08	-1,9	-5,21

* Data below 5000 are subject to strong variations, due to sampling error

Results by Autonomous Communities and Cities (Conclusion)

	Current quarter	Variation on previous quarter		Variation on same quarter, previous year	
		Difference	Percentage	Difference	Percentage
3. Employed					
TOTAL	17.569,1	65,1	0,37	433,9	2,53
Andalucía	2.681,8	70,8	2,71	110,9	4,31
Aragón	526,5	-5,7	-1,08	10,8	2,10
Asturias, Principado de	375,2	-8,9	-2,32	-1,0	-0,26
Baleares, Illes	478,5	-54,2	-10,18	23,7	5,22
Canarias	758,7	34,8	4,81	20,0	2,70
Cantabria	226,8	-3,2	-1,41	0,6	0,26
Castilla y León	921,0	-18,2	-1,94	11,9	1,31
Castilla-La Mancha	710,3	-6,1	-0,85	-6,1	-0,85
Cataluña	3.048,1	-26,7	-0,87	49,3	1,64
Comunitat Valenciana	1.855,4	65,3	3,65	61,8	3,45
Extremadura	354,8	-12,5	-3,41	12,5	3,64
Galicia	1.000,4	-16,9	-1,66	-2,2	-0,22
Madrid, Comunidad de	2.789,0	42,8	1,56	122,6	4,60
Murcia, Región de	525,3	-5,6	-1,06	6,9	1,32
Navarra, Comunidad Foral de	264,3	1,0	0,38	5,0	1,94
País Vasco	874,5	10,2	1,18	2,5	0,29
Rioja, La	127,5	-3,0	-2,27	2,0	1,59
Ceuta	26,6	0,2	0,78	2,4	9,97
Melilla	24,2	1,0	4,53	0,2	0,91

4. Unemployed

TOTAL	5.457,7	30,1	0,55	-477,9	-8,05
Andalucía	1.395,7	-23,3	-1,64	-66,8	-4,57
Aragón	120,7	1,0	0,85	-13,0	-9,74
Asturias, Principado de	98,4	2,6	2,71	-9,5	-8,80
Baleares, Illes	111,4	10,4	10,25	-22,3	-16,67
Canarias	342,2	-20,1	-5,55	-23,1	-6,34
Cantabria	51,2	-2,9	-5,34	-4,7	-8,38
Castilla y León	234,3	8,3	3,67	-22,3	-8,70
Castilla-La Mancha	283,1	-2,3	-0,80	-9,3	-3,17
Cataluña	756,5	30,5	4,20	-83,0	-9,89
Comunitat Valenciana	569,4	-44,7	-7,27	-98,9	-14,80
Extremadura	151,8	11,5	8,17	-12,3	-7,47
Galicia	263,8	5,6	2,16	-17,0	-6,07
Madrid, Comunidad de	612,3	28,8	4,93	-73,2	-10,68
Murcia, Región de	196,9	7,9	4,20	-9,8	-4,72
Navarra, Comunidad Foral de	46,4	0,2	0,34	-4,7	-9,12
País Vasco	174,1	19,0	12,27	0,7	0,42
Rioja, La	26,4	-2,7	-9,13	-5,4	-17,00
Ceuta	12,8	0,4	3,18	-1,3	(:)
Melilla	10,1	0,0	-0,21	-2,1	(:)

* Data below 5,000 are subject to strong variations, due to sampling error

(:) The variation percentages calculated from low figures with high sampling errors are not significant

Results by Autonomous Communities and Cities

(Absolute figures in thousands and rates in percentage)

5. Employed and unemployed by sex. Activity and unemployment rates

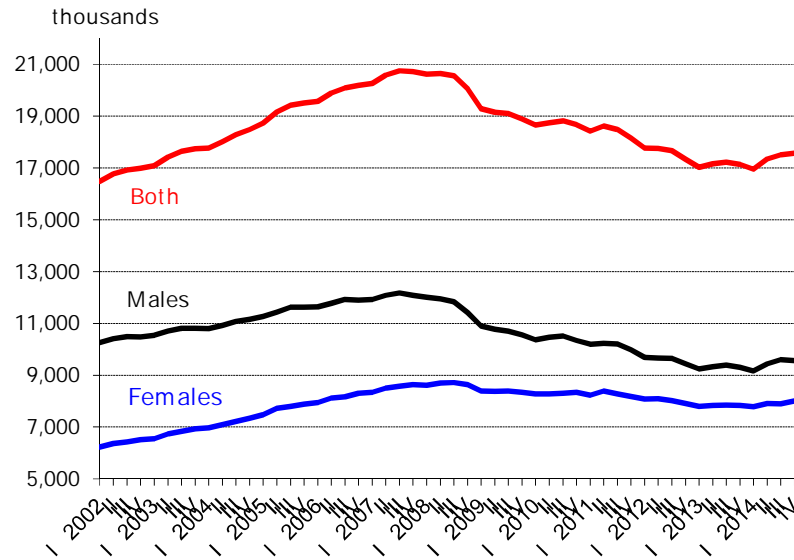
	Both sexes				Males				Females			
	Employed	Unemployed	Activity rate	Unem. rate	Employed	Unemployed	Activity rate	Unem. Rate	Employed	Unemployed	Activity rate	Unem. Rate
TOTAL	17.569,1	5.457,7	59,77	23,70	9.558,3	2.823,7	65,95	22,80	8.010,8	2.634,0	53,90	24,74
Andalucía	2.681,8	1.395,7	59,35	34,23	1.523,0	706,1	66,22	31,67	1.158,8	689,7	52,74	37,31
Aragón	526,5	120,7	58,68	18,65	300,2	54,9	65,27	15,46	226,3	65,8	52,26	22,53
Asturias, Principado de	375,2	98,4	51,63	20,78	197,6	50,4	56,94	20,34	177,7	48,0	46,84	21,27
Balears, Illes	478,5	111,4	63,23	18,88	256,6	63,8	69,26	19,92	222,0	47,6	57,31	17,64
Canarias	758,7	342,2	61,55	31,08	414,3	178,3	67,09	30,08	344,4	163,9	56,15	32,25
Cantabria	226,8	51,2	56,16	18,42	121,9	29,1	62,84	19,29	104,9	22,1	49,87	17,39
Castilla y León	921,0	234,3	54,91	20,28	519,7	116,0	61,28	18,24	401,3	118,4	48,72	22,78
Castilla-La Mancha	710,3	283,1	58,73	28,50	423,2	140,1	66,37	24,87	287,1	143,0	51,04	33,25
Cataluña	3.048,1	756,5	62,61	19,88	1.609,2	406,3	68,24	20,16	1.438,8	350,2	57,28	19,58
Comunitat Valenciana	1.855,4	569,4	58,96	23,48	1.025,4	299,7	65,68	22,62	830,0	269,7	52,49	24,53
Extremadura	354,8	151,8	55,50	29,96	208,0	78,1	63,29	27,28	146,8	73,8	47,86	33,44
Galicia	1.000,4	263,8	53,47	20,87	525,7	138,0	58,62	20,79	474,7	125,9	48,73	20,96
Madrid, Comunidad de	2.789,0	612,3	64,82	18,00	1.427,9	320,8	70,28	18,35	1.361,1	291,5	59,90	17,64
Murcia, Región de	525,3	196,9	61,08	27,26	300,4	101,5	68,25	25,26	224,9	95,4	53,97	29,78
Navarra, Comunidad	264,3	46,4	59,55	14,92	143,2	25,2	65,29	14,96	121,2	21,2	53,93	14,87
País Vasco	874,5	174,1	57,76	16,60	457,2	93,1	62,99	16,92	417,3	81,0	52,91	16,25
Rioja, La	127,5	26,4	59,19	17,17	72,4	11,4	65,52	13,64	55,1	15,0	53,07	21,40
Ceuta	26,6	12,8	60,82	32,46	17,2	6,8	71,56	28,26	9,5	6,0	49,39	38,95
Melilla	24,2	10,1	55,65	29,52	15,3	4,2	64,09	21,59	9,0	5,9	47,48	39,87

* Data below 5,000 are subject to strong variations, due to sampling errors

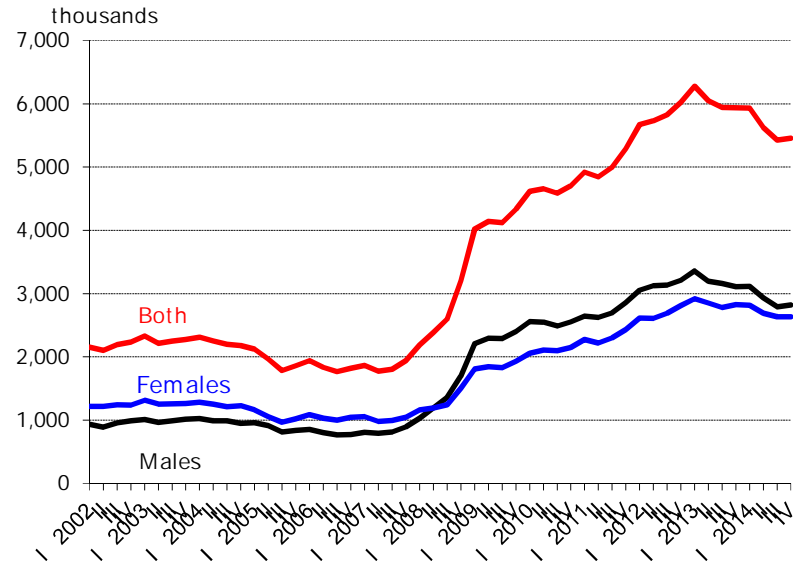
Employed and unemployed by sex

APS Fourth Quarter 2014

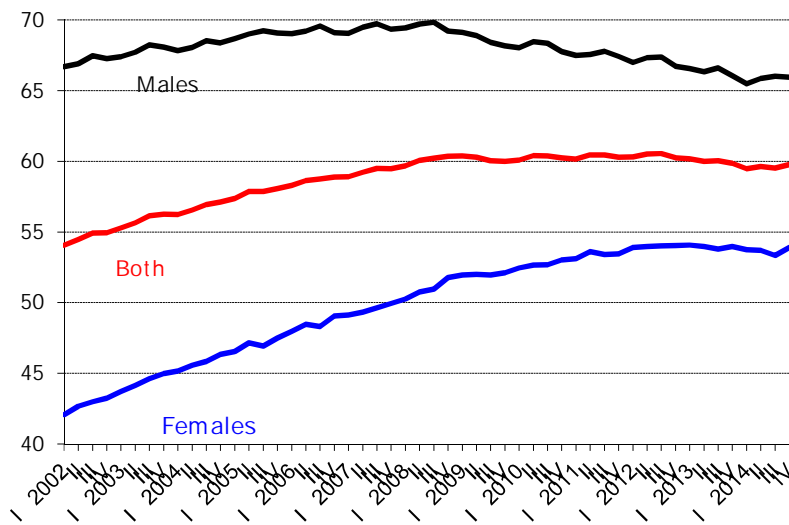
Employment



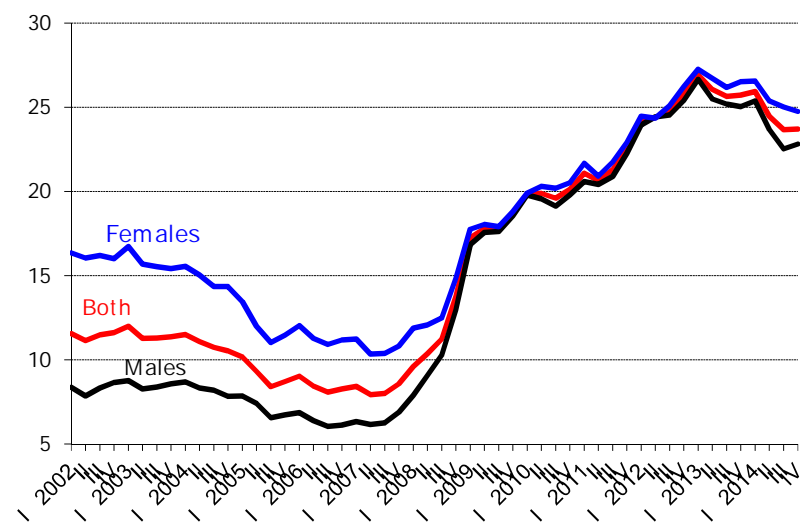
Unemployment



Activity rate



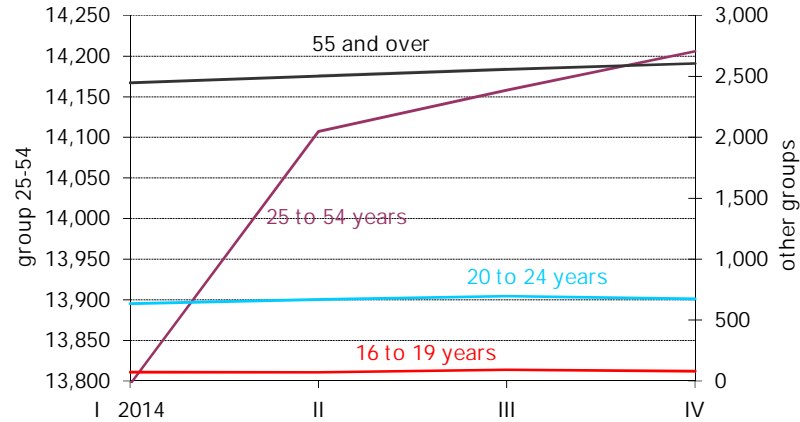
Unemployment rate



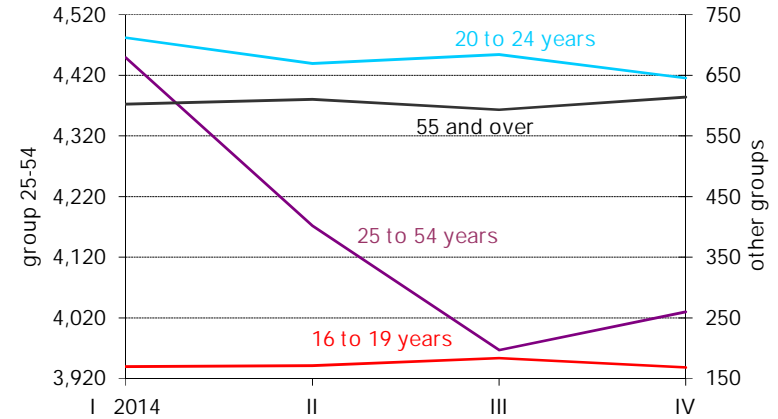
Employed and Unemployed by age

APS Fourth Quarter 2014

Employment (thousands)

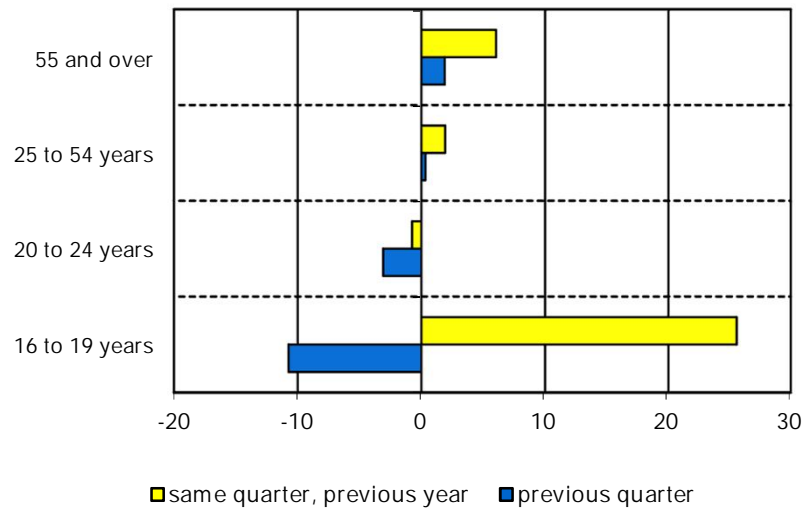


Unemployment (thousands)

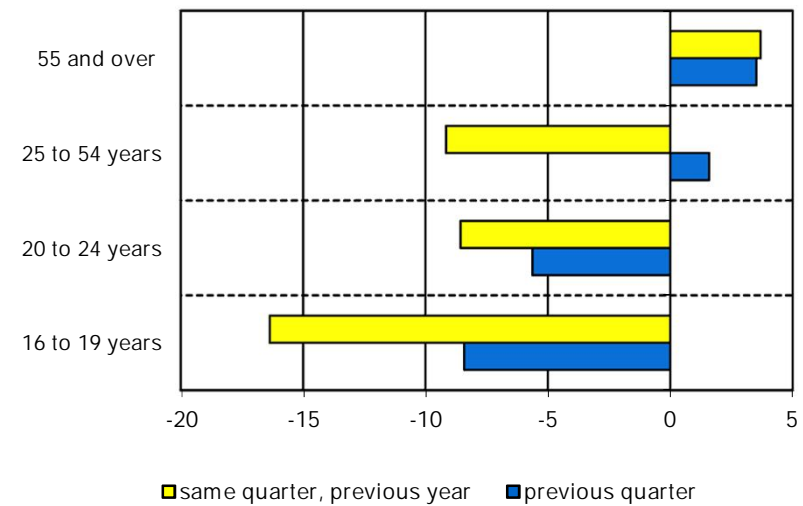


Variation percentages over the previous quarter and over the same quarter of the previous year

Employment

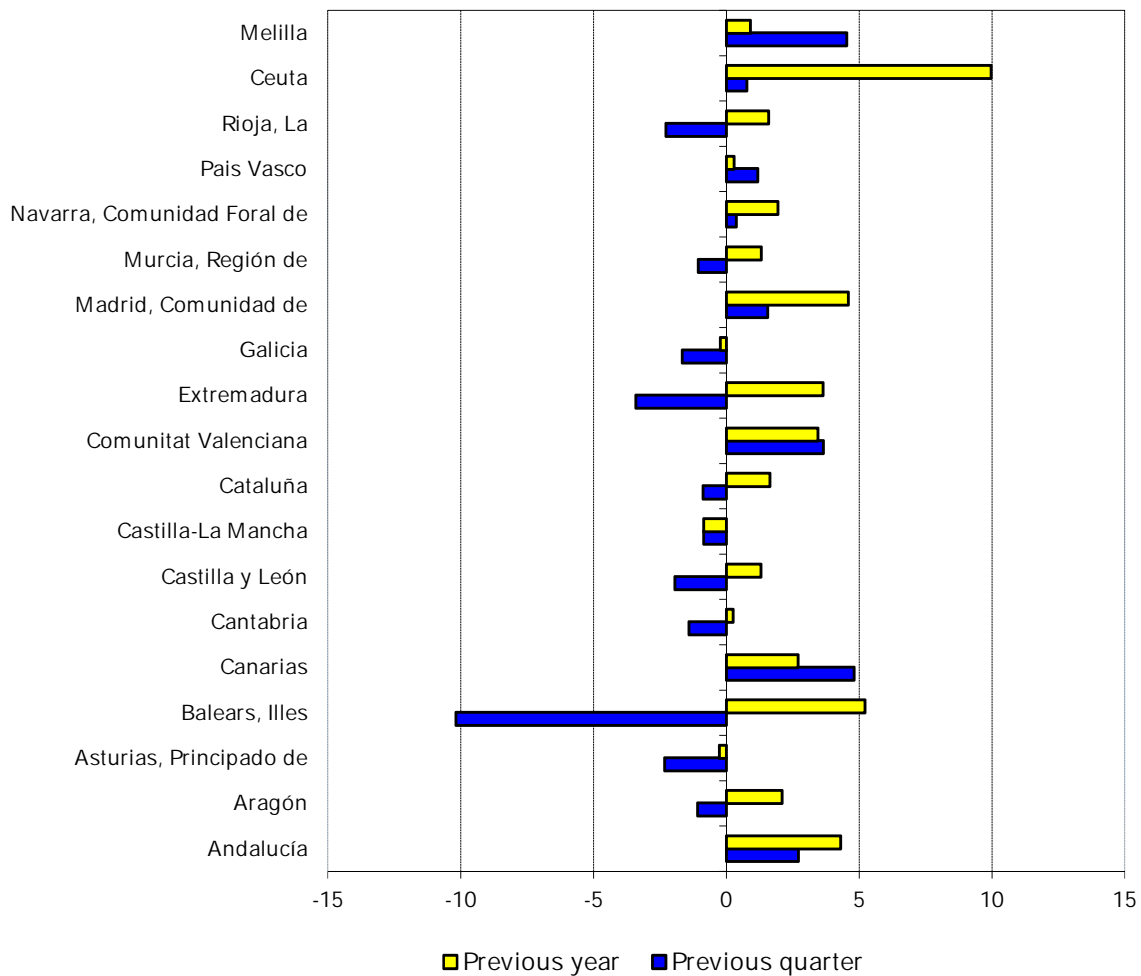


Unemployment



Employment variation percentages over the previous quarter and over the same quarter of the previous year

Fourth Quarter 2014



Unemployment rate (Spain = 23.70)

