

23 de abril de 2012

Coyuntura Turística Hotelera (EOH/IPH/IRSH)
Marzo 2012. *Datos provisionales*

Las pernoctaciones en establecimientos hoteleros disminuyen un 3,5% en marzo respecto al mismo mes de 2011

Los hoteles ingresan 33,4 euros por habitación disponible y facturan 66,9 euros de media por habitación ocupada

Durante el mes de marzo se registran 17,4 millones de pernoctaciones en establecimientos hoteleros, lo que supone una disminución del 3,5% respecto al mismo mes de 2011. Esta bajada de las pernoctaciones se produce tanto entre los residentes, cuya tasa interanual se sitúa en el -3,1%, como entre los no residentes, con una variación interanual del -3,8%.

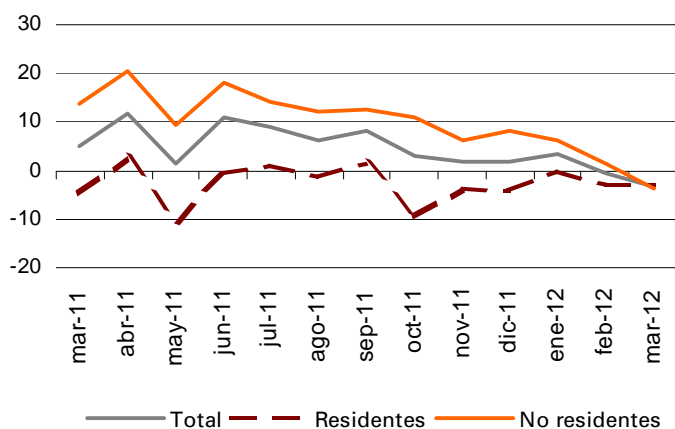
La estancia media se reduce un 3,0% respecto a marzo de 2011, situándose en 3,0 pernoctaciones por viajero.

Durante el primer trimestre de 2012, las pernoctaciones descienden un 0,7% respecto al mismo periodo del año anterior.

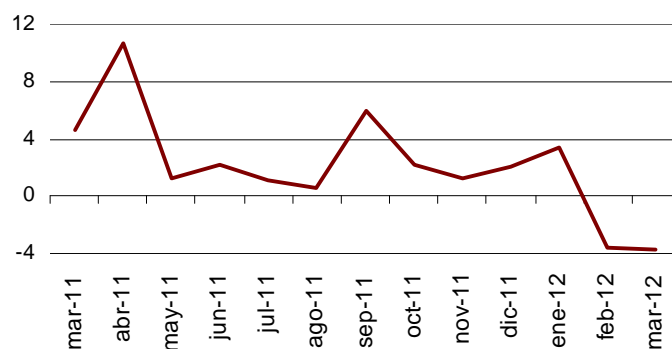
Por su parte, **el Índice de Precios Hoteleros (IPH) registra una bajada del 0,3% en marzo**. Respecto a los indicadores de rentabilidad del sector hotelero, la facturación por habitación ocupada alcanza un valor medio de 66,9 euros y el ingreso por habitación disponible se sitúa en 33,4 euros.

En cuanto al grado de ocupación, en marzo se cubren el 44,6% de las plazas ofertadas, lo que supone una disminución del 3,8% respecto al mismo mes del año anterior. El grado de ocupación por plazas en fin de semana se sitúa en el 49,3%, con un descenso del 7,7%.

Tasa de variación interanual en % de las pernoctaciones



Tasa de variación interanual en % del grado de ocupación por plazas

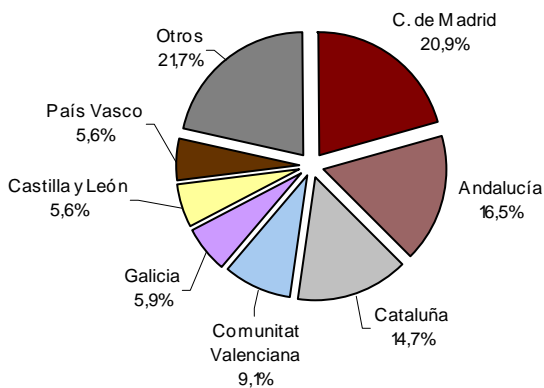


Pernoctaciones de viajeros residentes en el extranjero

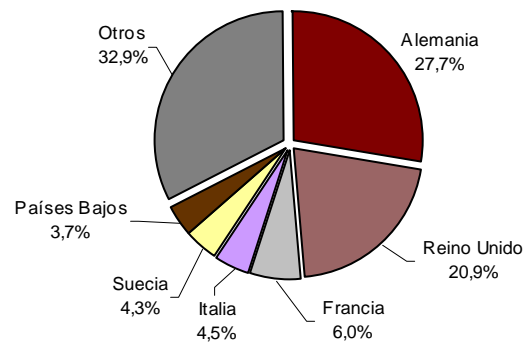
Los viajeros procedentes de Alemania y Reino Unido concentran el 27,7% y el 20,9%, respectivamente, del total de pernoctaciones de extranjeros en marzo. El mercado alemán experimenta una disminución interanual del 4,0%, mientras que el británico crece un 2,1%.

Las pernoctaciones de los viajeros procedentes de Francia, Italia y Suecia (los siguientes mercados emisores) registran unas tasas interanuales del -8,3%, -23,3% y -1,7%, respectivamente.

Pernoctaciones de los viajeros residentes en España según procedencia en %



Pernoctaciones de los viajeros residentes en el extranjero según procedencia en %

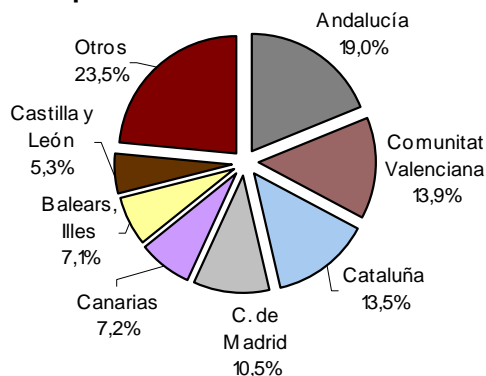


Principales destinos

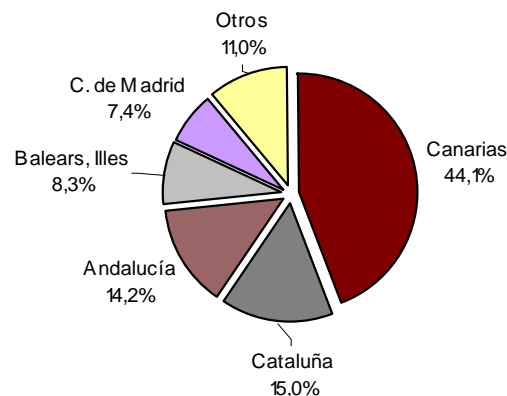
El principal destino elegido por los no residentes es Canarias. En esta comunidad las pernoctaciones de extranjeros disminuyen un 7,2% respecto a marzo de 2011. Le siguen Cataluña, con una tasa interanual del 5,9%, y Andalucía, con un incremento del 0,9%.

Andalucía, Comunitat Valenciana y Cataluña son los destinos principales de los viajeros residentes en España, con tasas interanuales de pernoctaciones del -4,1%, -1,6% y -5,3%, respectivamente.

Distribución de las pernoctaciones de los viajeros residentes en España en %



Distribución de las pernoctaciones de los viajeros residentes en el extranjero en %



Resultados por comunidades autónomas, zonas turísticas y puntos turísticos

Canarias es la comunidad autónoma con el mayor grado de ocupación por plazas durante el mes de marzo (70,1%). Le siguen Illes Balears (55,2%) y Comunitat Valenciana (47,2%).

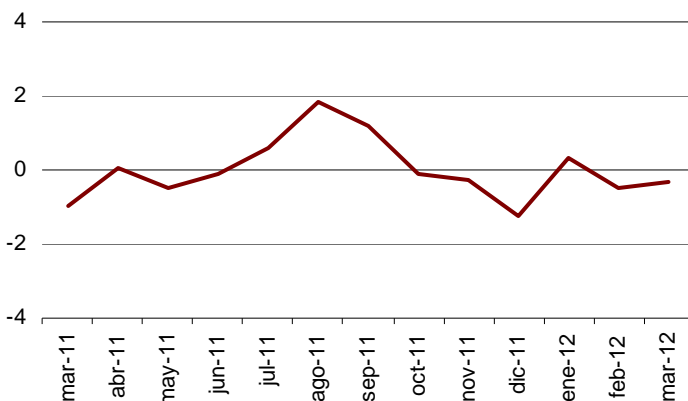
Las zonas turísticas con mayores grados de ocupación y pernoctaciones se sitúan en las islas y costas. El sur de Gran Canaria presenta el mayor grado de ocupación por plazas (75,6%), mientras que la isla de La Gomera alcanza el mayor grado de ocupación en fin de semana (75,5%). En la isla de Tenerife se registran más de 1,9 millones de pernoctaciones en marzo.

Los puntos turísticos con mayor número de pernoctaciones son Madrid, Barcelona y San Bartolomé de Tirajana. Mogán alcanza el mayor grado de ocupación por plazas (78,2%) y Puerto de la Cruz el mayor grado de ocupación en fin de semana (80,4%).

Evolución del Índice de Precios Hoteleros

La tasa interanual del IPH se sitúa en el -0,3% en marzo, tasa superior en 0,2 puntos a la obtenida el mes pasado y 0,7 puntos mayor que la registrada hace un año.

IPH Tasa de variación interanual



IPH por comunidades autónomas

Las cuatro comunidades (Canarias, Cataluña, Andalucía y Comunidad de Madrid) que suponen el 71,8% del peso total del IPH en el mes de marzo, presentan evoluciones diferentes.

Canarias, que tiene el mayor peso en la estructura de ponderaciones este mes, presenta una tasa interanual del 3,2%, inferior en 0,5 puntos a la estimada en febrero. Los precios hoteleros suben un 0,4% en Cataluña, frente al -1,6% del mes precedente. Andalucía muestra una tasa interanual del -2,5%, frente al -2,2% observado el mes pasado. En Comunidad de Madrid, la variación interanual de los precios es del -3,3%, lo que supone 0,4 puntos menos que en febrero.

IPH por categorías

Los precios hoteleros suben en marzo en los establecimientos de cinco estrellas de oro (1,2%), una estrella de plata (1,0%) y una estrella de oro (0,8%).

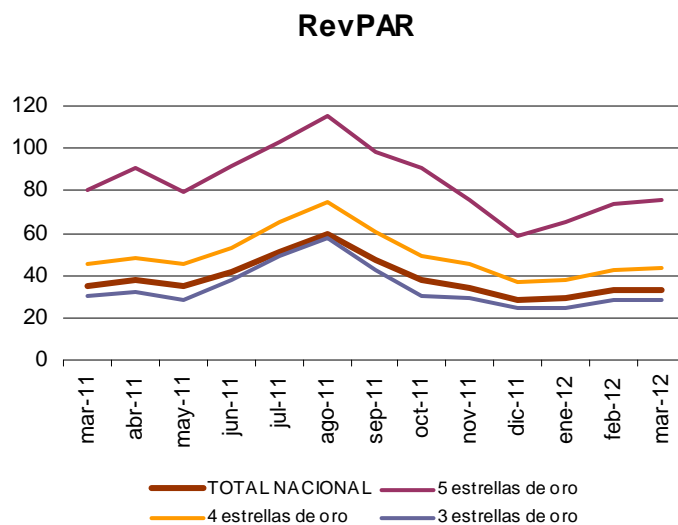
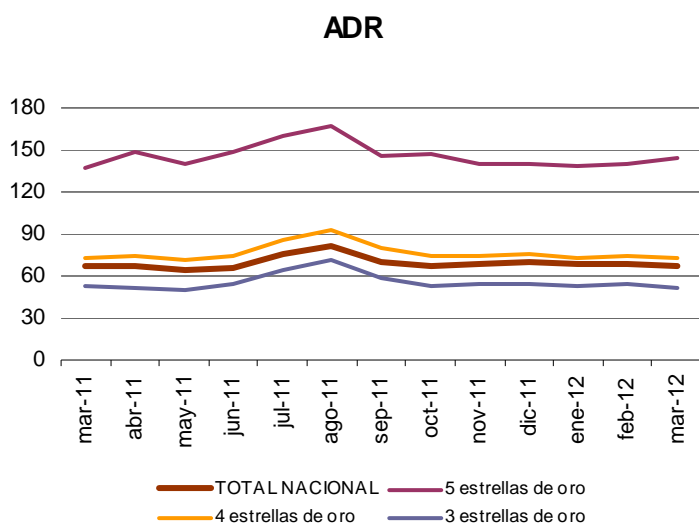
El resto de categorías presenta bajadas interanuales: tres y dos estrellas de plata (-3,2%), tres estrellas de oro (-1,5%), dos estrellas de oro (-1,2%) y cuatro estrellas de oro (-0,1%).

Indicadores de Rentabilidad del Sector Hotelero

La facturación media de los hoteles por cada habitación ocupada (ADR) en marzo es de 66,9 euros, lo que supone una disminución de 0,1 euros respecto al mismo mes de 2011.

Por su parte el ingreso por habitación disponible (RevPAR), que está condicionado por la ocupación registrada en los establecimientos hoteleros, alcanza los 33,4 euros, con una reducción de 1,9 euros respecto a marzo del año pasado.

Por categorías, la facturación media es de 144,6 euros para los hoteles de cinco estrellas, de 72,4 euros para los de cuatro y de 51,9 para los de tres estrellas. Los ingresos por habitación disponible para estas mismas categorías son de 75,3, 43,4 y 28,7 euros, respectivamente.



Más información en **INEbase** – www.ine.es Todas las notas de prensa en: www.ine.es/prensa/prensa.htm

Gabinete de prensa: Teléfonos: 91 583 93 63 / 94 08 – Fax: 91 583 90 87 - gprensa@ine.es

Área de información: Teléfono: 91 583 91 00 – Fax: 91 583 91 58 – www.ine.es/infoine

ÍNDICE DE PRECIOS HOTELEROS (IPH). Base 2008

Marzo 2012

Datos Provisionales

Índices generales de comunidades y ciudades autónomas y Total Nacional

	Índice	Tasa de variación interanual
TOTAL	88,1	-0,3
Andalucía	83,4	-2,5
Aragón	75,7	-8,9
Asturias, Principado de	82,0	-5,5
Baleares, Illes	93,6	-0,4
Canarias	98,3	3,2
Cantabria	88,1	-0,8
Castilla y León	89,5	-2,4
Castilla - La Mancha	89,9	-2,4
Cataluña	84,6	0,4
Comunitat Valenciana	87,0	0,9
Extremadura	85,1	-6,8
Galicia	91,7	-5,3
Madrid, Comunidad de	80,4	-3,3
Murcia, Región de	79,0	-4,4
Navarra, Comunidad Foral de	85,1	-3,9
País Vasco	83,2	-1,2
Rioja, La	83,1	-4,4
Ceuta	100,5	-2,3
Melilla	91,2	2,1

Índice general nacional y desglose por categorías

	Índice	Tasa de variación interanual
TOTAL	88,1	-0,3
HOTELES: Estrellas oro		
Cinco	83,0	1,2
Cuatro	87,7	-0,1
Tres	88,9	-1,5
Dos	89,5	-1,2
Una	93,1	0,8
HOSTALES: Estrellas plata		
Tres y dos	89,8	-3,2
Una	99,0	1,0

Indicadores de Rentabilidad del Sector Hotelero

Marzo 2012

Datos Provisionales

ADR y RevPAR de comunidades y ciudades autónomas y Total Nacional

	ADR (en euros)	Tasa de variación interanual	RevPAR (en euros)	Tasa de variación interanual
TOTAL	66,9	-0,1	33,4	-5,5
Andalucía	57,2	-4,0	25,6	-7,3
Aragón	54,8	-11,0	15,8	-25,3
Asturias, Principado de	50,4	-8,2	13,8	1,9
Baleares, Illes	53,6	-4,4	32,7	-1,8
Canarias	77,5	3,7	60,8	-4,9
Cantabria	59,1	4,6	17,6	1,5
Castilla y León	54,1	-1,0	15,9	-7,1
Castilla - La Mancha	55,4	-1,9	14,9	-12,3
Cataluña	80,7	4,9	39,9	1,0
Comunitat Valenciana	51,4	1,3	25,8	-1,8
Extremadura	53,8	-4,3	18,2	-6,1
Galicia	50,0	-3,8	11,9	-14,7
Madrid, Comunidad de	79,1	-2,9	45,5	-9,7
Murcia, Región de	50,2	-9,0	20,7	-11,8
Navarra, Comunidad Foral de	59,5	-3,7	18,9	-11,3
País Vasco	64,6	-1,8	30,5	-6,1
La Rioja	58,5	-4,1	23,9	-4,3
Ceuta	69,9	0,1	35,4	11,9
Melilla	62,2	0,6	31,7	2,0

ADR y RevPAR nacional y desglose por categorías

	ADR (en euros)	Tasa de variación interanual	RevPAR (en euros)	Tasa de variación interanual
TOTAL	66,9	-0,1	33,4	-5,5
HOTELES: Estrellas oro				
Cinco	144,6	5,9	75,3	-5,8
Cuatro	72,4	-0,8	43,4	-5,3
Tres	51,9	-0,7	28,7	-4,9
Dos	47,8	-3,0	16,9	-9,7
Una	47,7	2,4	13,6	0,2
HOSTALES: Estrellas plata				
Tres y dos	41,5	-0,6	9,9	-13,6
Una	36,5	1,1	9,1	-7,9