

23 de mayo de 2012

Coyuntura Turística Hotelera (EOH/IPH/IRSH)
Abril 2012. *Datos provisionales*

Las pernoctaciones en establecimientos hoteleros disminuyen un 4,8% en abril respecto al mismo mes de 2011

Los hoteles ingresan 36,8 euros por habitación disponible y facturan 68,1 euros de media por habitación ocupada

Durante el mes de abril se registran 21,5 millones de pernoctaciones en establecimientos hoteleros, lo que supone una disminución del 4,8% respecto al mismo mes de 2011. Esta bajada de las pernoctaciones se produce tanto entre los residentes, cuya tasa interanual se sitúa en el -5,0%, como entre los no residentes, con una variación interanual del -4,6%.

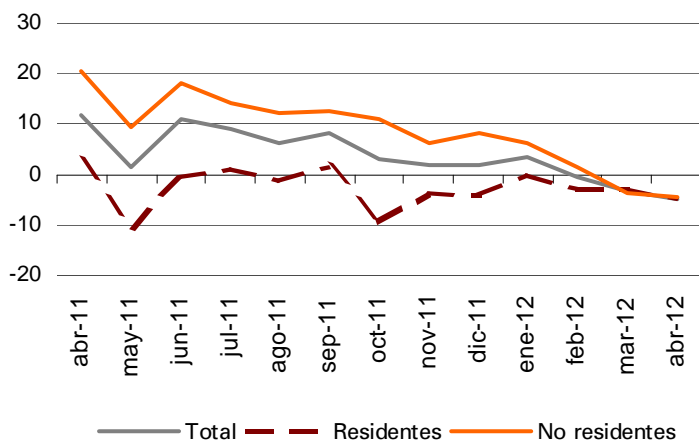
La estancia media se reduce un 0,9% respecto a abril de 2011, situándose en 3,0 pernoctaciones por viajero.

Durante el primer cuatrimestre de 2012, las pernoctaciones descienden un 2,1% respecto al mismo periodo del año anterior.

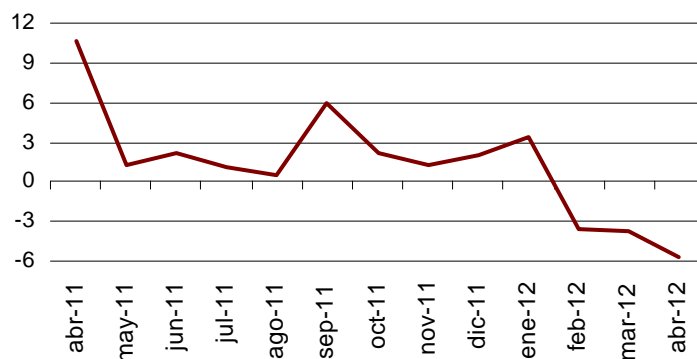
Por su parte, **el Índice de Precios Hoteleros (IPH) registra una bajada del 0,1% en abril.** Respecto a los indicadores de rentabilidad del sector hotelero, la facturación por habitación ocupada alcanza un valor medio de 68,1 euros y el ingreso por habitación disponible se sitúa en 36,8 euros.

En cuanto al grado de ocupación, en abril se cubren el 49,9% de las plazas ofertadas, lo que supone una disminución del 5,6% respecto al mismo mes del año anterior. El grado de ocupación por plazas en fin de semana se sitúa en el 56,3%, con un descenso del 2,4%.

Tasa de variación interanual en % de las pernoctaciones



Tasa de variación interanual en % del grado de ocupación por plazas

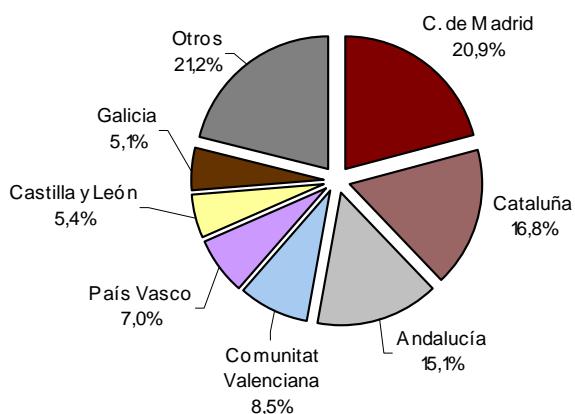


Pernoctaciones de viajeros residentes en el extranjero

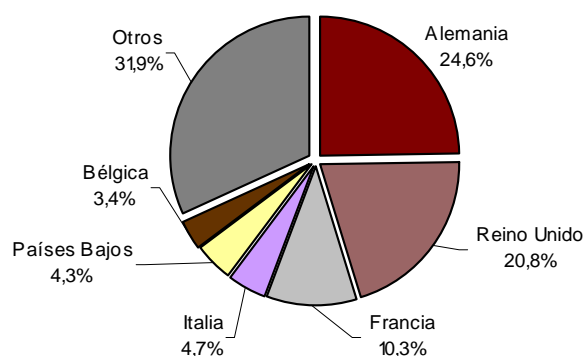
Los viajeros procedentes de Alemania y Reino Unido concentran el 24,6% y el 20,8%, respectivamente, del total de pernoctaciones de extranjeros en abril. Ambos mercados experimentan disminuciones interanuales, del 9,3% y del 6,8%, respectivamente.

Las pernoctaciones de los viajeros procedentes de Francia, Italia y Países Bajos (los siguientes mercados emisores) registran unas tasas interanuales del 8,8%, -9,3% y 12,5%, respectivamente.

Pernoctaciones de los viajeros residentes en España según procedencia en %



Pernoctaciones de los viajeros residentes en el extranjero según procedencia en %

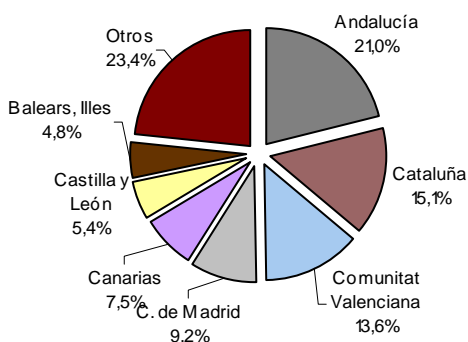


Principales destinos

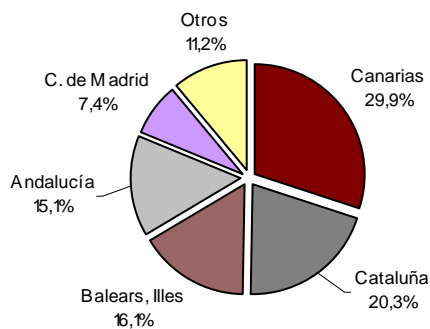
El principal destino elegido por los no residentes es Canarias. En esta comunidad las pernoctaciones de extranjeros disminuyen un 10,1% respecto a abril de 2011. Le siguen Cataluña, con una tasa interanual del 2,5%, e Illes Balears, con un descenso del 3,8%.

Andalucía, Cataluña y Comunitat Valenciana son los destinos principales de los viajeros residentes en España, con tasas interanuales de pernoctaciones del -3,0%, -4,2% y -0,3%, respectivamente.

Distribución de las pernoctaciones de los viajeros residentes en España en %



Distribución de las pernoctaciones de los viajeros residentes en el extranjero en %



Resultados por comunidades autónomas, zonas turísticas y puntos turísticos

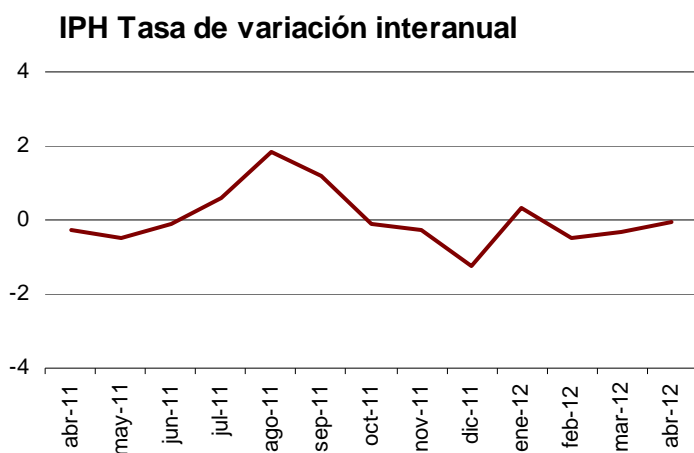
Canarias es la comunidad autónoma con el mayor grado de ocupación por plazas durante el mes de abril (63,7%). Le siguen Illes Balears (59,0%) y Comunidad de Madrid (55,5%).

Las zonas turísticas con mayores grados de ocupación y pernoctaciones se sitúan en las islas y costas. La zona de Barcelona presenta el mayor grado de ocupación por plazas (74,7%) y el mayor grado de ocupación en fin de semana (78,7%). En la isla de Mallorca se registran más de 2,2 millones de pernoctaciones en abril.

Los puntos turísticos con mayor número de pernoctaciones son Barcelona, Madrid, y Benidorm. Barcelona alcanza el mayor grado de ocupación por plazas (75,1%) y Benidorm el mayor grado de ocupación en fin de semana (85,0%).

Evolución del Índice de Precios Hoteleros

La tasa interanual del IPH se sitúa en el -0,1% en abril, tasa superior en 0,2 puntos a la obtenida el mes pasado y 0,3 puntos mayor que la registrada hace un año.



IPH por comunidades autónomas

Las cuatro comunidades (Canarias, Cataluña, Andalucía y Comunidad de Madrid) que suponen el 67,9% del peso total del IPH en el mes de abril, presentan evoluciones diferentes.

Canarias, que tiene el mayor peso en la estructura de ponderaciones este mes, presenta una tasa interanual del 0,2%, inferior en 3,0 puntos a la estimada en marzo. Los precios hoteleros suben un 3,7% en Cataluña, frente al 0,4% del mes precedente. Andalucía muestra una tasa interanual del 0,1%, frente al -2,5% observado el mes pasado. En Comunidad de Madrid, la variación interanual de los precios es del -3,9%, lo que supone 0,6 puntos menos que en marzo.

IPH por categorías

Los precios hoteleros suben en abril en los establecimientos de cinco estrellas de oro (1,0%), tres estrellas de oro (0,2%) y una estrella de oro (0,1%).

El resto de categorías presenta bajadas interanuales: tres y dos estrellas de plata (-2,2%), dos estrellas de oro (-1,1%), una estrella de plata (-0,7%) y cuatro estrellas de oro (-0,2%).

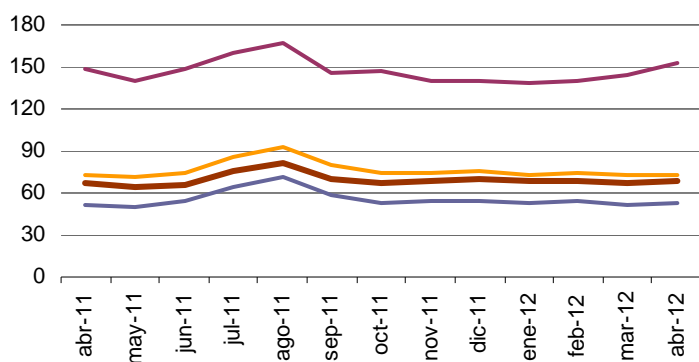
Indicadores de Rentabilidad del Sector Hotelero

La facturación media de los hoteles por cada habitación ocupada (ADR) en abril es de 68,1 euros, lo que supone un aumento de 1,1 euros respecto al mismo mes de 2011.

Por su parte el ingreso por habitación disponible (RevPAR), que está condicionado por la ocupación registrada en los establecimientos hoteleros, alcanza los 36,8 euros, con una disminución de un euro respecto a abril del año pasado.

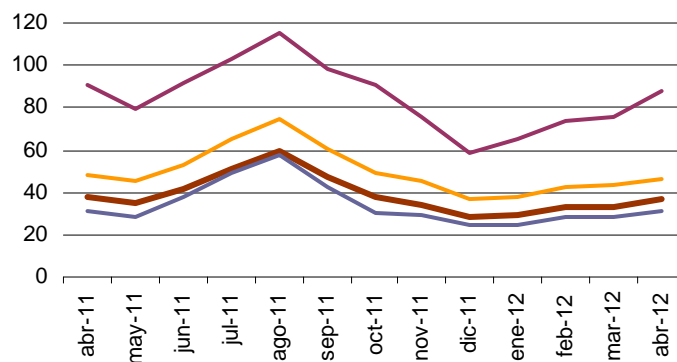
Por categorías, la facturación media es de 152,3 euros para los hoteles de cinco estrellas, de 73,3 euros para los de cuatro y de 53,3 para los de tres estrellas. Los ingresos por habitación disponible para estas mismas categorías son de 88,2, 46,4 y 31,2 euros, respectivamente.

ADR



— TOTAL NACIONAL — 5 estrellas de oro
— 4 estrellas de oro — 3 estrellas de oro

RevPAR



— TOTAL NACIONAL — 5 estrellas de oro
— 4 estrellas de oro — 3 estrellas de oro

Más información en **INEbase** – www.ine.es Todas las notas de prensa en: www.ine.es/prensa/prensa.htm

Gabinete de prensa: Teléfonos: 91 583 93 63 / 94 08 – Fax: 91 583 90 87 - gprensa@ine.es

Área de información: Teléfono: 91 583 91 00 – Fax: 91 583 91 58 – www.ine.es/infoine

ÍNDICE DE PRECIOS HOTELEROS (IPH). Base 2008

Abril 2012

Datos Provisionales

Índices generales de comunidades y ciudades autónomas y Total Nacional

	Índice	Tasa de variación interanual
TOTAL	92,1	-0,1
Andalucía	91,5	0,1
Aragón	75,3	-8,4
Asturias, Principado de	92,2	-3,7
Baleares, Illes	96,2	3,1
Canarias	100,5	0,2
Cantabria	95,9	-2,3
Castilla y León	93,6	-2,6
Castilla - La Mancha	91,9	-1,9
Cataluña	92,5	3,7
Comunitat Valenciana	90,6	-1,9
Extremadura	88,4	-4,5
Galicia	95,4	-3,4
Madrid, Comunidad de	81,1	-3,9
Murcia, Región de	81,4	-6,3
Navarra, Comunidad Foral de	89,7	-2,0
País Vasco	89,5	-2,4
Rioja, La	86,0	-2,6
Ceuta	105,1	-3,0
Melilla	97,2	0,5

Índice general nacional y desglose por categorías

	Índice	Tasa de variación interanual
TOTAL	92,1	-0,1
HOTELES: Estrellas oro		
Cinco	87,5	1,0
Cuatro	91,5	-0,2
Tres	93,2	0,2
Dos	95,0	-1,1
Una	98,4	0,1
HOSTALES: Estrellas plata		
Tres y dos	93,8	-2,2
Una	98,8	-0,7

Indicadores de Rentabilidad del Sector Hotelero

Abril 2012

Datos Provisionales

ADR y RevPAR de comunidades y ciudades autónomas y Total Nacional

	ADR (en euros)	Tasa de variación interanual	RevPAR (en euros)	Tasa de variación interanual
TOTAL	68,1	1,6	36,8	-2,6
Andalucía	66,3	-0,3	35,5	-0,2
Aragón	53,1	-8,5	16,6	-17,7
Asturias, Principado de	55,2	-7,6	17,5	-14,9
Baleares, Illes	59,6	8,4	37,6	4,8
Canarias	76,2	2,1	52,3	-7,2
Cantabria	58,7	-0,1	19,8	-8,6
Castilla y León	56,7	-1,0	21,1	-5,5
Castilla - La Mancha	58,8	1,4	18,8	-3,2
Cataluña	78,8	6,9	45,8	5,3
Comunitat Valenciana	53,3	-1,9	29,2	-3,2
Extremadura	57,6	-2,3	24,8	-7,6
Galicia	54,9	2,2	16,3	-7,6
Madrid, Comunidad de	79,0	-3,5	49,6	-8,4
Murcia, Región de	52,2	-4,4	22,9	-1,8
Navarra, Comunidad Foral de	60,4	-3,9	22,8	-6,6
País Vasco	67,7	-4,5	36,0	-11,1
La Rioja	59,8	-3,9	30,8	-2,3
Ceuta	69,6	0,2	36,4	0,7
Melilla	64,3	3,2	32,1	2,6

ADR y RevPAR nacional y desglose por categorías

	ADR (en euros)	Tasa de variación interanual	RevPAR (en euros)	Tasa de variación interanual
TOTAL	68,1	1,6	36,8	-2,6
HOTELES: Estrellas oro				
Cinco	152,3	2,8	88,2	-2,7
Cuatro	73,3	-0,2	46,4	-3,9
Tres	53,3	2,4	31,2	-0,8
Dos	52,8	4,8	21,0	0,1
Una	50,1	-0,1	16,1	-4,0
HOSTALES: Estrellas plata				
Tres y dos	43,8	1,2	13,3	-7,7
Una	38,0	5,2	11,1	-4,9