

23 de noviembre de 2011

Coyuntura Turística Hotelera (EOH/IPH/IRSH)
Octubre 2011. *Datos provisionales*

Las pernoctaciones en establecimientos hoteleros aumentan un 3,2%* en octubre respecto al mismo mes de 2010

Los hoteles ingresan 37,8 euros por habitación disponible y facturan 67,0 euros de media por habitación ocupada

Durante el mes de octubre se registran 24,7 millones de pernoctaciones en establecimientos hoteleros, lo que supone un incremento del 3,2% respecto al mismo mes de 2010. Las pernoctaciones de residentes descienden un 9,3%, mientras que las de los no residentes experimentan un crecimiento del 11,1%.

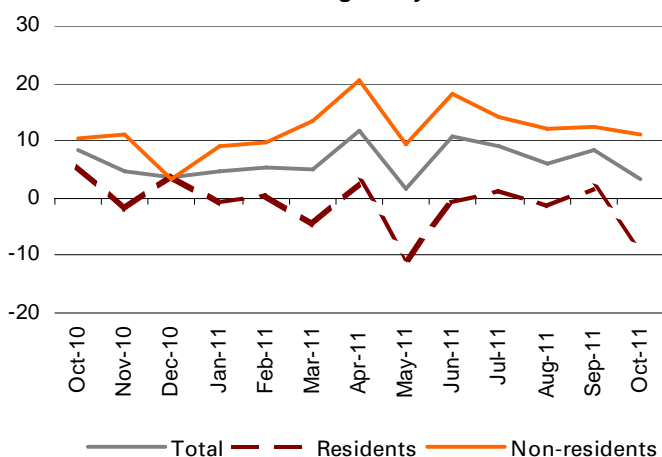
La estancia media sube un 3,5% respecto a octubre de 2010, situándose en 3,2 pernoctaciones por viajero.

Durante los 10 primeros meses del año las pernoctaciones aumentan un 6,9% respecto al mismo periodo del año anterior.

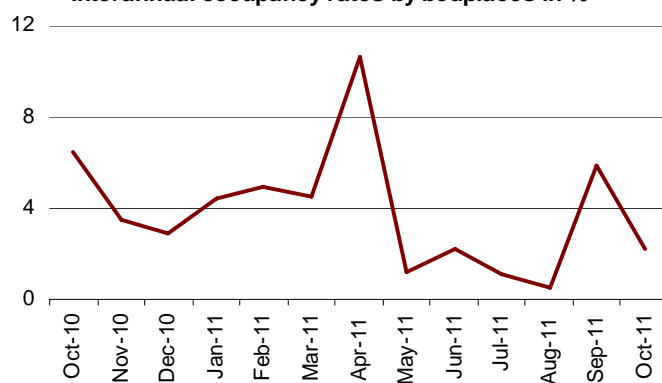
Por su parte, **el Índice de Precios Hoteleros (IPH) registra una disminución del 0,1%**, tasa superior en 1,5 puntos a la registrada en octubre de 2010. Respecto a los indicadores de rentabilidad del sector hotelero, la facturación por habitación ocupada alcanza un valor medio de 67,0 euros (0,9 euros más que hace un año) y el ingreso por habitación disponible se sitúa en 37,8 euros (1,3 euros más).

En octubre se cubren el 52,0% de las plazas ofertadas, con un aumento interanual del 2,2%. El grado de ocupación por plazas en fin de semana sube un 3,5% y se sitúa en el 56,3%.

Interannual rates of overnight stays in %



Interannual occupancy rates by bedplaces in %



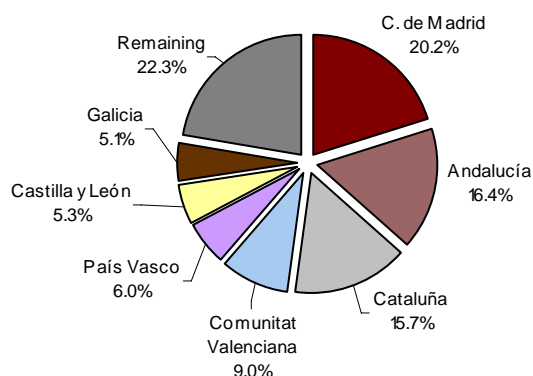
* Debido a la actualización realizada en el directorio de establecimientos hoteleros de Comunidad Foral de Navarra y Extremadura, los datos publicados para esas Comunidades Autónomas y el total nacional no son directamente comparables. Para salvar esta ruptura en la serie se han calculado coeficientes de enlace que permiten comparar los datos entre los distintos años. Los coeficientes se publican cada mes en la página web del INE en la sección dedicada a esta operación estadística, bajo un apartado específico denominado coeficientes de enlace.

Pernoctaciones de viajeros residentes en el extranjero

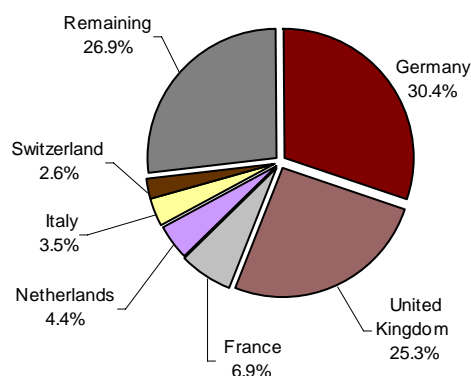
Los viajeros procedentes de Alemania y Reino Unido realizan más de nueve millones de pernoctaciones en octubre. El mercado alemán experimenta un aumento interanual del 14,0% y el británico crece un 5,3%.

Las pernoctaciones de los viajeros procedentes de Francia, Países Bajos e Italia (los siguientes mercados emisores) registran unas tasas interanuales del 15,4%, 21,7% y 10,9%, respectivamente.

Overnight stays of guests resident in Spain by Autonomous Community of origin in %



Overnight stays of guests resident abroad by country of origin in %

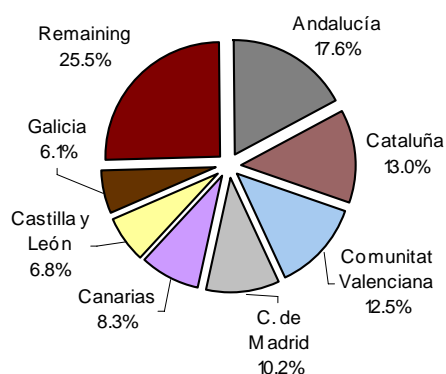


Principales destinos

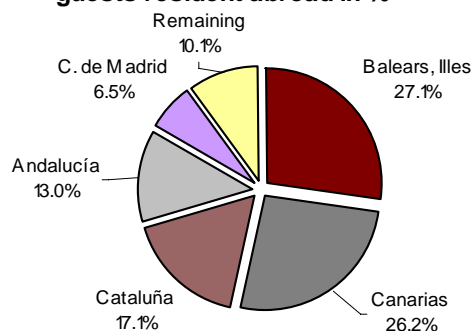
El principal destino elegido por los no residentes es Illes Balears. En esta comunidad las pernoctaciones de extranjeros aumentan un 13,2%. Le siguen Canarias, con una tasa interanual del 14,0%, y Cataluña, con un incremento del 5,9%.

Andalucía, Cataluña y Comunitat Valenciana son los destinos principales de los viajeros residentes en España, con tasas interanuales de pernoctaciones del -14,5%, -8,9% y -10,4%, respectivamente.

Distribution of overnight stays of guests resident in Spain in %



Distribution of overnight stays of guests resident abroad in %



Resultados por comunidades autónomas, zonas turísticas y puntos turísticos

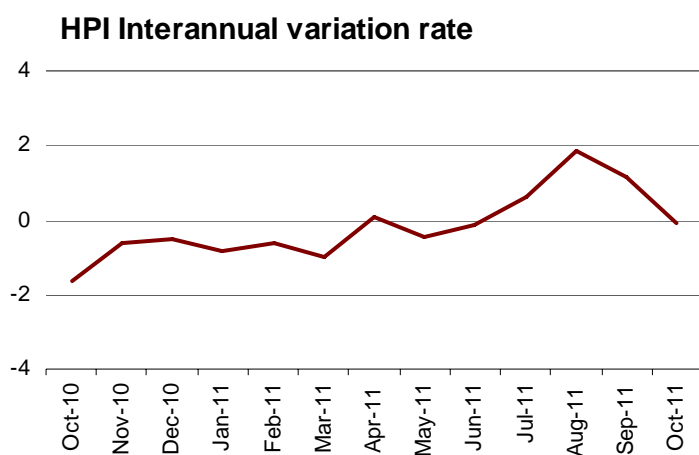
Canarias es la comunidad autónoma con el mayor grado de ocupación por plazas durante el mes de octubre (70,7%). Le siguen Comunidad de Madrid (58,7%) e Illes Balears (57,1%).

Las zonas turísticas con mayores grados de ocupación y pernoctaciones se sitúan en las islas y costas. En la zona de Barcelona se obtienen tanto el mayor grado de ocupación por plazas (72,9%), como el mayor grado de ocupación por plazas en fin de semana (78,7%). En Mallorca se registran más de 3,8 millones de pernoctaciones en octubre.

Los puntos turísticos con mayor número de pernoctaciones son Madrid, Barcelona y Benidorm. Arona alcanza el grado de ocupación por plazas más elevado (81,5%), mientras que Benidorm alcanza el mayor grado de ocupación en fin de semana (86,8%).

Evolución del Índice de Precios Hoteleros

La variación interanual del Índice de Precios Hoteleros (IPH) se sitúa en el -0,1% en octubre, tasa inferior en 1,3 puntos a la obtenida el mes pasado y 1,5 puntos mayor que la registrada hace un año.



IPH por comunidades autónomas

Las cuatro comunidades (Cataluña, Canarias, Andalucía y Illes Balears) que suponen el 64,2% del peso total del IPH en el mes de octubre, tienen comportamientos distintos respecto a septiembre de 2011.

Cataluña, que tiene el mayor peso en la estructura de ponderaciones este mes, presenta una tasa interanual del 0,8%, inferior en 3,0 puntos a la estimada en septiembre. Los precios hoteleros registran una variación del 2,8% en Canarias, frente al 3,5% registrado el mes precedente. Andalucía muestra una tasa del -1,8%, frente al -0,3% del mes pasado. En Illes Balears, la variación es del 0,8%, lo que supone 2,0 puntos menos que en septiembre.

IPH por categorías

Los precios hoteleros suben en octubre en los establecimientos de una estrella de oro (1,9%) y cuatro estrellas de oro (0,1%).

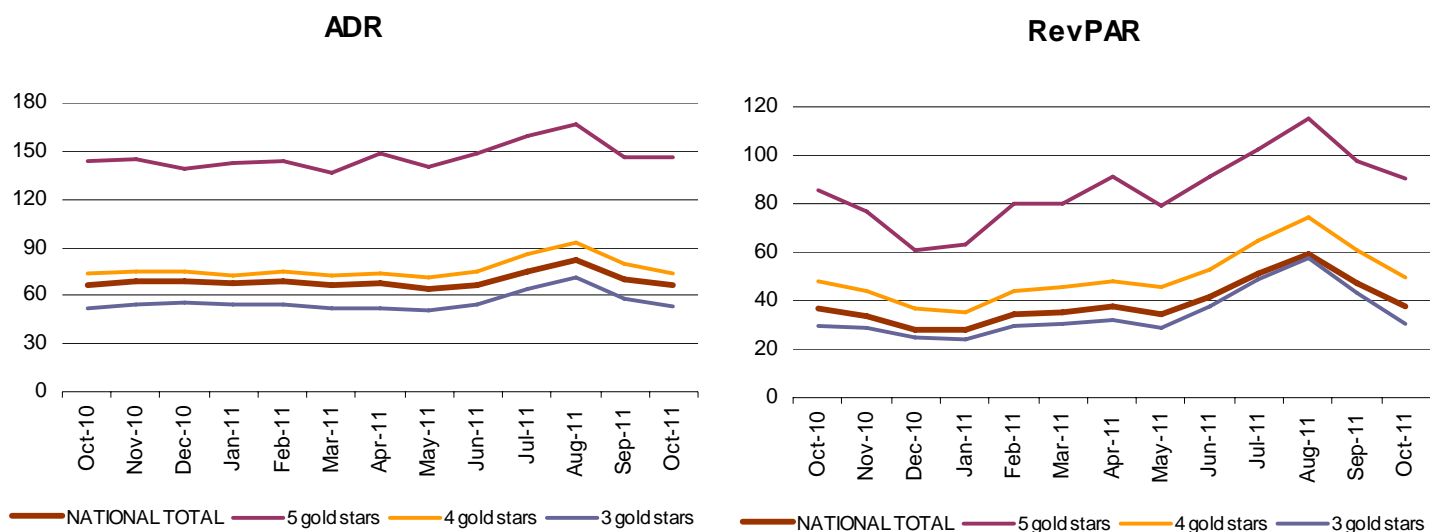
Por el contrario, los precios bajan en los hoteles de tres y dos estrellas de plata (un 3,0%), cinco estrellas de oro (0,4%), dos estrellas de oro y una estrella de plata (ambos 0,2%) y tres estrellas de oro (0,1%).

Indicadores de Rentabilidad del Sector Hotelero

La facturación media de los hoteles por cada habitación ocupada (ADR) es de 67,0 euros en octubre, lo que supone un aumento de 0,9 euros respecto al mismo mes de 2010.

Por su parte el ingreso por habitación disponible (RevPAR), que está condicionado por la ocupación registrada en los establecimientos hoteleros, alcanza los 37,8 euros, con un incremento de 1,3 euros.

Por categorías, la facturación media es de 146,4 euros para los hoteles de cinco estrellas, de 73,7 euros para los de cuatro y de 52,6 para los de tres estrellas. Los ingresos por habitación disponible para estas mismas categorías son de 90,8, 49,5 y 30,7 euros, respectivamente.



For further information see INEbase-www.ine.es/en/welcome_en.htm All press releases at: www.ine.es/en/prensa/prensa_en.htm

Press Office: Telephone numbers: 91 583 93 63 / 94 08 – Fax: 91 583 90 87 - gprensa@ine.es

Information Area: Telephone number: 91 583 91 00 – Fax: 91 583 91 58 – www.ine.es/infoine/?L=1

Encuesta de Ocupación en Alojamientos Turísticos (Establecimientos hoteleros)

Octubre 2011

Datos provisionales

1. Número de viajeros, pernoctaciones y estancia media según categoría del establecimiento

Categoría	Número de viajeros			Número de pernoctaciones			Estancia media
	Total	Residentes en España	Residentes en el extranjero	Total	Residentes en España	Residentes en el extranjero	
TOTAL	7.676.616	3.895.484	3.781.132	24.764.874	8.467.324	16.297.550	3,23
HOTELES: Estrellas oro							
Cinco	463.696	174.967	288.729	1.439.634	354.147	1.085.486	3,10
Cuatro	3.469.333	1.658.258	1.811.076	11.575.874	3.483.478	8.092.395	3,34
Tres	2.292.742	1.123.505	1.169.237	8.215.147	2.611.617	5.603.529	3,58
Dos	562.104	360.931	201.173	1.413.923	771.599	642.324	2,52
Una	209.997	135.632	74.365	493.641	284.722	208.919	2,35
HOSTALES: Estrellas plata							
Tres y dos	378.525	255.337	123.188	867.640	507.048	360.592	2,29
Una	300.219	186.854	113.366	759.016	454.713	304.304	2,53
Tasa interanual	-0,18	-7,18	8,22	3,21	-9,25	11,12	3,53
Tasa interanual acumulada	4,49	-1,03	11,43	6,89	-1,94	13,24	2,29

2. Establecimientos, plazas, grados de ocupación y personal empleado según categoría del establecimiento

Categoría	Número establecimientos abiertos estimados según la encuesta	Número de plazas estimadas según la encuesta	Grado de ocupación			Total personal empleado
			Por plazas	Por plazas en fin de semana	Por habitaciones	
TOTAL	15.334	1.519.077	51,98	56,32	56,61	201.537
HOTELES: Estrellas oro						
Cinco	266	83.224	55,30	60,39	62,76	24.416
Cuatro	2.055	617.013	59,69	65,14	67,35	92.209
Tres	2.646	465.474	56,27	58,79	58,36	54.651
Dos	1.920	119.720	37,93	43,80	42,58	11.082
Una	1.185	49.913	31,64	35,85	36,45	4.376
HOSTALES: Estrellas plata						
Tres y dos	3.078	97.503	28,57	33,82	32,99	8.097
Una	4.183	86.231	28,26	30,58	32,51	6.705
Tasa interanual	0,65	0,93	2,22	3,51	2,46	0,56

3. Viajeros, pernoctaciones, estancia media, grados de ocupación y personal empleado

Datos por zonas y puntos turísticos

	Viajeros		Pernoctaciones		Grado ocup.			Estancia media	Total personal empleado
	Residentes en España	Residentes en el extranjero	Residentes en España	Residentes en el extranjero	Por plazas	Por plazas fin de semana	Por habitaciones		

Zonas turísticas con mayor grado de ocupación en el mes

Barcelona	153.825	515.790	291.201	1.321.375	72,94	78,67	82,39	2,41	12.029
Isla de Gran Canaria	50.420	136.771	186.627	1.093.997	72,33	72,43	76,30	6,84	9.954
Isla de Fuerteventura	13.387	104.983	58.179	940.079	72,03	72,89	80,04	8,43	6.820
Isla de Tenerife	70.732	204.597	293.222	1.588.931	71,70	73,17	74,26	6,84	15.302
Isla de Lanzarote	24.292	72.064	140.419	585.517	68,75	69,27	74,43	7,53	5.242
Costa Barcelona-Maresme	18.701	71.604	50.840	356.962	66,03	62,10	63,65	4,52	1.709
Costa Blanca	143.878	142.356	605.814	732.806	65,98	72,58	70,32	4,68	8.355
Costa de Gipuzkoa	36.837	23.157	70.933	43.928	62,39	78,60	71,69	1,91	1.040

Zonas turísticas con mayor número de pernoctaciones en el mes*

Isla de Mallorca	77.488	517.613	220.811	3.662.669	59,19	56,59	57,80	6,53	25.899
Costa del Sol	140.687	222.408	319.004	1.020.949	54,99	59,55	62,88	3,69	10.912
Costa Brava	98.804	165.745	207.230	563.887	48,13	50,58	50,84	2,91	5.506
Islas de Ibiza-Formentera	19.494	81.558	61.226	564.964	54,05	53,29	55,25	6,20	4.415
Costa Daurada	93.434	62.468	223.252	351.591	46,65	54,72	52,59	3,69	3.781
Costa de la Luz de Cádiz	89.932	63.969	207.092	306.796	44,30	51,66	53,46	3,34	4.798
Rías Baixas	69.206	16.120	191.939	30.374	34,27	36,43	38,81	2,61	2.591
Isla de Menorca	9.513	19.802	38.316	181.607	39,32	38,08	40,90	7,50	1.644

Puntos turísticos con mayor grado de ocupación en el mes

Arona	7.853	52.698	42.775	425.476	81,50	82,22	87,95	7,73	3.079
Benidorm	67.644	83.809	443.433	534.720	80,90	86,77	83,96	6,46	5.319
Adeje	14.655	100.798	73.610	779.720	80,11	78,68	81,90	7,39	6.526
San Bartolomé De Tirajana	26.864	94.184	120.756	817.642	77,84	77,03	80,14	7,75	7.454
Pájara	4.912	70.828	28.062	638.698	74,94	74,77	80,15	8,80	4.818
Yaiza	11.875	36.199	79.303	286.306	73,32	72,21	76,60	7,61	2.654
Barcelona	145.141	498.931	267.109	1.283.028	73,23	79,09	82,33	2,41	11.683
Santanyí	1.934	26.417	5.087	224.298	69,71	74,69	72,04	8,09	1.088
Tías	4.580	22.150	28.376	178.024	69,31	73,87	82,27	7,72	1.504
Santa Margalida	4.108	33.360	13.428	267.277	69,00	67,15	67,93	7,49	1.483

Puntos turísticos con mayor número de pernoctaciones en el mes*

Madrid	370.521	429.150	625.543	964.611	63,85	71,90	77,87	1,99	12.167
Palma	43.348	138.591	85.713	678.330	66,87	64,15	65,84	4,20	5.748
Calvià	8.944	100.207	37.758	694.543	55,72	54,81	55,36	6,71	5.205
Sant Llorenç Des Cardassar	7.250	37.965	47.258	345.480	58,10	54,97	58,63	8,69	2.414
Torremolinos	30.487	54.688	77.037	307.892	64,72	70,06	71,47	4,52	2.487
Sevilla	84.782	106.401	151.293	227.798	66,71	75,99	79,48	1,98	2.792
Lloret De Mar	17.674	66.825	49.678	317.925	62,67	61,26	69,30	4,35	1.797
Salou	33.871	40.732	102.000	250.304	57,81	68,32	67,94	4,72	1.691
Valencia	75.908	67.503	136.462	171.893	57,83	65,81	67,34	2,15	2.155
Alcúdia	1.179	31.678	4.775	301.086	57,09	51,37	52,24	9,31	1.922

*Sin considerar los incluidos en la tabla anterior, por aparecer también con mayor grado de ocupación.

4. Viajeros, pernoctaciones, estancia media

Datos por comunidades y ciudades autónomas y provincias

	Número de viajeros			Número de pernoctaciones			Estancia media
	Total	Residentes en España	Residentes en el extranjero	Total	Residentes en España	Residentes en el extranjero	
TOTAL	7.676.616	3.895.484	3.781.132	24.764.874	8.467.324	16.297.550	3,23
Andalucía	1.347.433	710.818	636.615	3.598.209	1.486.701	2.111.508	2,67
Almería	66.928	52.341	14.587	198.682	127.930	70.753	2,97
Cádiz	195.091	115.014	80.077	592.958	249.807	343.150	3,04
Córdoba	105.252	62.617	42.635	168.364	105.689	62.674	1,60
Granada	203.663	104.725	98.938	434.965	230.812	204.154	2,14
Huelva	72.877	55.048	17.829	239.392	140.448	98.944	3,28
Jaén	49.120	42.310	6.810	82.258	72.015	10.243	1,67
Málaga	403.478	162.211	241.267	1.403.708	353.314	1.050.394	3,48
Sevilla	251.026	116.553	134.473	477.882	206.686	271.196	1,90
Aragón	197.098	165.481	31.618	370.832	314.264	56.568	1,88
Huesca	46.622	38.990	7.631	95.141	79.155	15.986	2,04
Teruel	33.907	30.509	3.398	60.850	54.818	6.032	1,79
Zaragoza	116.569	95.981	20.588	214.841	180.291	34.550	1,84
Asturias, Principado de	122.068	106.281	15.786	242.507	211.916	30.591	1,99
Baleares, Illes	725.468	106.495	618.973	4.729.594	320.354	4.409.240	6,52
Canarias	694.491	167.514	526.977	4.968.381	701.136	4.267.245	7,15
Palmas, Las	401.918	88.099	313.818	3.004.818	385.225	2.619.593	7,48
Santa Cruz de Tenerife	292.573	79.414	213.159	1.963.564	315.912	1.647.652	6,71
Cantabria	87.725	69.789	17.937	192.057	156.039	36.018	2,19
Castilla y León	412.015	331.741	80.274	700.574	575.569	125.005	1,70
Ávila	27.637	22.909	4.728	45.872	38.710	7.162	1,66
Burgos	68.385	49.341	19.044	108.260	83.592	24.667	1,58
León	65.902	54.429	11.473	108.499	90.338	18.161	1,65
Palencia	16.500	13.404	3.096	29.737	25.243	4.495	1,80
Salamanca	88.123	65.978	22.145	165.649	132.030	33.618	1,88
Segovia	40.138	32.983	7.155	67.247	54.687	12.560	1,68
Soria	19.141	17.657	1.484	34.459	31.749	2.710	1,80
Valladolid	62.826	54.388	8.437	105.520	89.052	16.468	1,68
Zamora	23.364	20.653	2.711	35.331	30.168	5.163	1,51
Castilla-La Mancha	184.661	153.323	31.338	330.026	276.544	53.482	1,79
Albacete	32.229	29.223	3.006	74.932	67.841	7.091	2,32
Ciudad Real	32.435	28.748	3.687	63.074	57.419	5.655	1,94
Cuenca	32.447	27.728	4.719	51.744	44.634	7.109	1,59
Guadalajara	22.362	20.438	1.925	35.307	32.170	3.137	1,58
Toledo	65.188	47.187	18.002	104.970	74.479	30.490	1,61
Cataluña	1.456.308	549.843	906.465	3.887.767	1.102.597	2.785.169	2,67
Barcelona	939.283	273.081	666.201	2.372.979	525.431	1.847.547	2,53
Girona	286.762	118.105	168.658	806.342	237.021	569.322	2,81
Lleida	60.216	53.482	6.734	106.734	94.128	12.605	1,77
Tarragona	170.047	105.175	64.872	601.712	246.017	355.695	3,54
Comunitat Valenciana	586.226	346.852	239.374	2.048.524	1.056.976	991.549	3,49
Alicante/Alacant	299.514	154.711	144.803	1.363.603	624.877	738.726	4,55
Castellón/Castelló	76.127	59.738	16.390	226.385	164.203	62.182	2,97
Valencia/València	210.585	132.403	78.182	458.537	267.896	190.642	2,18
Extremadura	121.545	103.967	17.578	222.719	197.890	24.829	1,83
Badajoz	61.504	51.432	10.072	106.044	91.952	14.093	1,72
Cáceres	60.041	52.535	7.506	116.674	105.938	10.736	1,94
Galicia	302.651	232.809	69.842	632.550	515.648	116.902	2,09
Coruña, A	127.214	88.856	38.357	249.580	183.815	65.765	1,96
Lugo	50.534	39.521	11.013	79.169	65.280	13.889	1,57
Ourense	28.412	26.289	2.123	51.331	47.487	3.844	1,81
Pontevedra	96.491	78.142	18.348	252.470	219.066	33.404	2,62
Madrid, Comunidad de	988.066	515.128	472.938	1.916.891	864.379	1.052.512	1,94
Murcia, Región de	90.543	71.726	18.818	232.319	175.848	56.471	2,57
Navarra, Comunidad Foral de	78.876	63.226	15.650	155.716	128.890	26.826	1,97
País Vasco	216.222	145.931	70.291	412.876	276.888	135.988	1,91
Araba/Álava	33.823	26.961	6.862	61.677	48.506	13.172	1,82
Bizkaia	102.888	68.282	34.606	194.728	126.196	68.532	1,89
Gipuzkoa	79.510	50.688	28.822	156.470	102.186	54.284	1,97
Rioja, La	53.868	45.747	8.121	97.597	83.904	13.693	1,81
Ceuta	6.379	4.739	1.640	12.160	9.748	2.412	1,91
Melilla	4.972	4.074	898	13.574	12.033	1.541	2,73

5. Establecimientos, plazas, grados de ocupación y personal empleado

Datos por comunidades y ciudades autónomas y provincias

	Número esta- blecimientos abiertos esti- mados según la encuesta	Número de plazas estima- das según la encuesta	Grado de ocupación			Total personal empleado
			Por plazas	Por plazas en fin de semana	Por habita- ciones	
TOTAL	15.334	1.519.077	51,98	56,32	56,61	201.537
Andalucía	2.432	252.093	45,71	52,30	53,32	32.197
Almería	173	24.225	26,43	31,72	35,09	2.060
Cádiz	420	44.931	42,20	49,67	50,76	5.898
Córdoba	207	11.043	48,68	58,39	54,14	1.429
Granada	427	28.762	48,48	57,10	51,97	3.346
Huelva	137	21.426	35,73	44,55	42,69	2.416
Jaén	185	9.214	28,69	41,16	33,27	1.210
Málaga	565	86.030	52,28	56,73	59,81	12.266
Sevilla	318	26.461	57,69	63,61	66,38	3.573
Aragón	814	37.385	31,79	42,00	35,51	4.131
Huesca	294	12.115	25,21	33,83	26,17	1.142
Teruel	224	7.246	26,81	40,76	28,23	847
Zaragoza	295	18.024	38,21	47,99	44,07	2.142
Asturias, Principado de	586	24.430	31,88	40,00	36,81	2.663
Baleares, Illes	944	262.915	57,12	54,87	56,37	31.958
Canarias	519	222.774	70,69	71,60	75,06	38.272
Palmas, Las	265	134.044	71,33	71,79	77,02	22.016
Santa Cruz de Tenerife	254	88.730	69,71	71,32	72,19	16.255
Cantabria	350	16.809	36,63	41,67	38,28	2.272
Castilla y León	1.400	61.212	36,72	47,18	41,86	7.938
Ávila	95	4.775	30,83	42,47	35,88	606
Burgos	214	9.138	38,03	47,94	43,19	1.046
León	294	11.225	31,08	37,65	36,32	1.297
Palencia	92	3.287	29,10	32,41	34,02	379
Salamanca	222	11.452	46,25	59,41	50,92	1.526
Segovia	139	5.901	36,46	52,59	38,91	787
Soria	114	3.808	29,13	39,25	30,82	488
Valladolid	140	8.126	41,79	51,54	51,42	1.209
Zamora	90	3.498	32,38	45,40	37,73	601
Castilla-La Mancha	858	35.451	29,92	38,53	34,20	3.932
Albacete	178	7.517	32,08	36,53	36,17	912
Ciudad Real	194	7.766	26,13	30,96	31,11	881
Cuenca	163	5.846	28,49	39,95	30,51	642
Guadalajara	139	4.815	23,53	33,82	28,05	398
Toledo	185	9.506	35,43	47,82	40,54	1.099
Cataluña	2.076	229.725	53,95	59,18	60,24	28.850
Barcelona	979	118.410	64,00	68,32	71,88	17.266
Girona	541	54.977	46,65	49,99	49,13	6.019
Lleida	294	13.837	24,80	35,52	26,67	1.371
Tarragona	262	42.501	44,86	53,32	50,66	4.195
Comunitat Valenciana	1.009	121.328	53,92	60,00	58,20	14.689
Alicante/Alacant	453	68.873	63,06	69,77	67,11	8.765
Castellón/Castelló	181	17.227	42,18	48,84	45,56	1.954
Valencia/València	374	35.228	41,77	46,35	46,82	3.970
Extremadura	444	20.306	35,25	43,23	39,12	2.704
Badajoz	206	9.924	34,37	41,72	40,36	1.287
Cáceres	238	10.382	36,08	44,67	37,92	1.417
Galicia	1.539	64.344	31,57	35,13	36,91	7.580
Coruña, A	615	25.198	31,79	36,34	39,38	2.669
Lugo	303	9.462	26,84	30,54	29,42	1.086
Ourense	192	6.269	26,29	30,59	30,18	760
Pontevedra	429	23.415	34,67	36,89	39,11	3.066
Madrid, Comunidad de	1.171	104.660	58,70	66,49	71,26	14.852
Murcia, Región de	187	17.706	41,99	47,14	44,12	2.422
Navarra, Comunidad Foral de	317	13.022	38,39	44,66	45,23	1.711
País Vasco	517	26.894	49,21	59,62	59,20	4.165
Araba/Álava	78	4.425	44,43	55,87	53,77	604
Bizcaia	208	12.856	48,72	57,40	59,62	2.009
Gipuzkoa	231	9.614	52,07	64,32	61,11	1.552
Rioja, La	146	6.316	49,51	65,01	55,11	901
Ceuta	13	855	45,87	48,07	52,52	147
Melilla	11	851	51,41	52,98	60,52	153

6. Distribución porcentual de los viajeros españoles en cada provincia según comunidad y ciudad autónoma de procedencia

Datos por provincias

(Continúa)

Provincias	Total	Andalucía	Aragón	Asturias, P. de	Balears, Illes	Canarias	Cantabria	Castilla y León	Castilla-La Mancha	Cataluña
TOTAL	100	17,02	2,70	2,61	2,17	2,85	1,39	5,08	3,30	17,01
Albacete	100	7,97	1,09	0,64	0,70	0,75	0,91	2,91	23,67	9,25
Alicante/Alacant	100	4,66	2,12	0,97	0,46	0,42	0,73	5,40	6,55	8,40
Almería	100	53,89	0,44	0,87	0,62	0,45	0,22	1,86	2,24	4,76
Araba/Álava	100	6,20	3,30	2,43	0,94	1,03	2,04	6,66	2,87	14,23
Asturias	100	5,85	1,81	13,32	1,09	1,83	3,85	10,83	3,21	5,40
Ávila	100	10,40	1,99	1,87	1,59	2,68	1,28	10,51	5,19	3,64
Badajoz	100	26,93	0,97	1,75	1,23	1,56	0,99	4,38	4,79	5,27
Balears, Illes	100	10,45	1,26	4,09	33,13	0,78	0,24	0,92	1,26	20,00
Barcelona	100	8,58	2,46	1,45	3,10	2,05	0,97	2,47	1,72	39,21
Bizkaia	100	5,37	2,85	3,55	1,80	1,55	2,14	5,44	2,11	14,22
Burgos	100	6,50	3,00	3,15	0,58	0,49	3,66	16,11	2,82	10,65
Cáceres	100	21,18	1,27	2,08	0,94	0,82	1,24	7,84	3,97	5,05
Cádiz	100	58,11	1,16	0,91	0,93	1,10	1,45	2,20	2,57	4,19
Cantabria	100	7,17	2,68	5,85	1,05	1,70	8,73	9,64	2,52	8,38
Castellón/Castelló	100	3,02	2,80	1,16	0,54	0,31	0,37	2,63	3,00	20,65
Ciudad Real	100	15,48	1,65	0,85	0,57	0,40	0,31	4,55	17,25	6,18
Córdoba	100	47,41	1,63	0,80	0,59	0,78	0,37	3,04	3,97	7,76
Coruña, A	100	6,19	1,22	5,18	1,23	2,28	1,36	5,72	3,17	11,95
Cuenca	100	9,69	4,12	1,11	0,72	0,49	0,80	5,16	8,20	10,47
Gipuzkoa	100	5,79	4,66	2,78	1,77	0,94	2,00	5,84	2,20	21,24
Girona	100	2,31	1,79	0,79	0,88	0,22	0,11	0,58	0,43	80,14
Granada	100	48,54	1,40	1,57	0,88	0,84	0,55	2,51	2,58	6,85
Guadalajara	100	5,26	1,81	1,10	0,48	0,50	0,93	4,04	19,07	12,09
Huelva	100	61,38	0,94	8,02	1,17	2,07	0,29	1,68	1,40	3,72
Huesca	100	2,13	24,12	1,13	0,86	1,12	1,53	2,80	1,71	29,76
Jaén	100	51,24	0,59	1,33	0,49	0,65	0,45	2,98	4,41	5,45
León	100	5,19	1,76	10,68	0,86	0,83	2,75	20,03	2,14	5,01
Lleida	100	2,10	2,43	0,07	0,53	0,38	0,28	1,58	0,47	79,47
Lugo	100	4,14	0,74	8,63	0,57	1,08	2,31	6,56	1,34	5,67
Madrid	100	15,67	2,68	2,93	2,09	3,78	1,81	4,56	3,29	13,47
Málaga	100	60,43	0,80	0,74	1,96	1,23	0,34	1,86	1,91	5,12
Murcia	100	13,79	2,30	0,83	1,48	0,54	0,46	1,94	3,92	9,58
Navarra	100	3,87	4,75	2,45	0,71	0,85	1,55	6,44	1,66	18,34
Ourense	100	2,04	0,51	3,11	0,29	0,57	0,65	6,39	2,15	4,04
Palencia	100	2,79	2,24	5,54	0,28	0,54	3,77	22,65	2,08	6,78
Palmas, Las	100	7,82	0,62	0,94	0,64	35,63	0,98	1,16	0,57	11,10
Pontevedra	100	6,34	0,96	5,25	1,05	1,41	1,29	11,90	5,28	7,50
Rioja, La	100	4,92	4,12	3,16	0,86	1,18	2,96	6,44	3,14	18,17
Salamanca	100	11,04	1,89	3,26	0,83	1,21	2,71	17,95	4,70	4,71
S. C. Tenerife	100	8,73	0,60	1,16	0,32	30,07	0,97	1,90	1,19	4,37
Segovia	100	8,16	1,84	2,10	0,69	0,96	1,33	11,13	5,10	5,02
Sevilla	100	43,69	1,43	0,90	1,58	2,06	0,91	2,72	1,93	10,03
Soria	100	4,24	7,39	0,73	0,49	0,28	1,62	15,35	4,75	12,03
Tarragona	100	3,06	5,11	0,94	1,24	0,65	0,97	1,34	1,15	60,49
Teruel	100	4,84	12,25	0,66	1,08	0,38	0,49	1,83	3,72	24,12
Toledo	100	14,30	3,54	1,76	0,81	1,28	0,88	5,56	14,08	5,95
Valencia/València	100	7,40	2,55	1,18	2,04	1,53	0,69	3,23	4,03	14,29
Valladolid	100	7,93	1,80	3,51	0,59	1,06	2,77	19,60	3,20	7,71
Zamora	100	6,76	1,66	4,91	0,42	0,79	2,21	17,78	2,01	3,02
Zaragoza	100	6,60	14,03	1,98	0,56	0,87	1,36	5,07	2,96	22,71
Ceuta	100	56,30	0,20	0,61	1,02	0,61	1,74	1,23	1,23	1,53
Melilla	100	61,87	0,47	0,48	-	1,00	0,16	1,60	2,24	3,72

6. Distribución porcentual de los viajeros españoles en cada provincia según comunidad y ciudad autónoma de procedencia

Datos por provincias

(Conclusión)

Provincias	Comunitat Valenciana	Extremadura	Galicia	Madrid, C. de	Murcia, Región de	Navarra, C. Foral de	País Vasco	Rioja, La	Ceuta	Melilla
TOTAL	9,08	1,70	5,15	19,73	2,23	1,34	5,52	0,71	0,25	0,14
Albacete	20,23	1,59	1,67	18,04	7,47	0,86	1,46	0,58	0,06	0,16
Alicante/Alacant	40,56	0,75	0,84	17,87	3,89	1,30	4,42	0,59	0,06	0,03
Almería	10,21	0,53	0,56	10,65	10,60	0,22	1,11	0,22	0,28	0,27
Araba/Álava	7,22	0,59	3,76	21,44	0,87	1,97	23,41	1,00	0,05	-
Asturias	4,15	1,86	10,10	22,37	1,26	1,39	10,35	1,26	0,05	0,02
Ávila	6,61	2,30	4,51	40,78	1,67	0,94	3,24	0,43	0,22	0,16
Badajoz	4,94	16,44	2,74	22,46	0,84	0,53	3,43	0,47	0,18	0,10
Balears, Illes	7,24	0,26	1,49	16,47	0,56	0,21	1,07	0,49	0,07	0,02
Barcelona	6,49	0,87	2,73	18,45	1,54	1,65	5,55	0,45	0,15	0,10
Bizkaia	4,92	0,67	3,40	21,26	0,91	3,02	24,91	1,78	0,06	0,04
Burgos	4,70	1,08	6,23	26,24	1,97	1,83	9,62	1,29	0,05	0,03
Cáceres	3,27	9,54	2,88	32,11	0,93	1,08	5,03	0,52	0,13	0,13
Cádiz	3,60	2,80	1,89	13,79	1,16	0,58	2,12	0,27	0,89	0,29
Cantabria	5,24	1,12	5,02	19,74	1,12	1,76	16,69	1,42	0,17	0,01
Castellón/Castelló	40,12	0,65	0,97	15,48	1,14	1,12	5,54	0,43	0,04	0,03
Ciudad Real	10,83	2,83	2,62	28,37	3,02	0,63	3,80	0,54	0,03	0,08
Córdoba	5,63	2,54	1,08	19,32	1,83	0,36	2,47	0,16	0,19	0,09
Coruña, A	3,84	1,16	30,77	19,01	0,97	0,96	3,12	1,58	0,18	0,11
Cuenca	19,59	0,81	1,89	28,18	2,35	0,79	3,93	0,51	1,19	-
Gipuzkoa	5,84	0,63	3,77	18,11	1,38	3,17	18,60	1,21	0,03	0,03
Girona	3,06	0,41	1,46	4,74	0,23	1,61	1,06	0,13	-	0,03
Granada	8,12	1,32	1,53	14,35	4,36	0,48	2,79	0,64	0,46	0,24
Guadalajara	7,45	1,88	2,05	37,76	1,01	1,55	2,60	0,40	0,02	-
Huelva	3,76	4,09	0,81	7,58	0,96	0,23	1,83	0,03	0,04	0,02
Huesca	7,13	1,12	0,79	14,44	1,32	2,54	5,99	1,32	0,06	0,11
Jaén	6,10	1,40	0,83	17,40	3,28	0,29	2,74	0,05	0,27	0,05
León	2,83	1,00	13,13	22,37	1,01	1,94	7,36	0,94	0,10	0,07
Lleida	2,96	0,29	0,61	4,68	0,95	0,70	2,29	0,15	0,05	-
Lugo	1,73	0,64	48,14	12,02	0,97	0,86	3,91	0,65	0,04	-
Madrid	8,36	2,42	4,98	22,00	2,81	1,57	5,61	0,91	0,60	0,45
Málaga	2,80	1,46	1,61	14,52	1,53	0,60	1,72	0,15	0,72	0,51
Murcia	21,77	0,50	1,88	18,32	20,34	0,37	1,17	0,75	0,05	0,03
Navarra	4,70	0,73	2,63	21,56	1,02	10,32	15,63	2,70	0,04	0,03
Ourense	2,13	1,51	58,70	14,54	0,32	0,32	2,43	0,18	0,11	0,02
Palencia	3,93	2,42	8,08	23,32	0,74	2,55	11,30	0,98	-	-
Palmas, Las	1,46	0,24	2,19	31,69	0,28	0,24	4,27	0,13	0,02	0,02
Pontevedra	3,46	1,93	29,67	17,61	1,67	0,98	3,23	0,28	0,11	0,07
Rioja, La	7,09	0,55	4,20	21,74	0,88	2,87	14,70	2,89	0,06	0,07
Salamanca	3,85	3,70	6,09	25,88	1,02	1,62	8,57	0,95	0,04	-
S. C. Tenerife	1,13	0,34	1,65	40,76	0,25	0,25	5,95	0,24	0,06	0,05
Segovia	6,75	1,43	3,73	42,61	1,81	0,93	5,73	0,47	0,20	-
Sevilla	4,50	2,90	1,86	19,44	1,79	1,05	2,33	0,35	0,38	0,14
Soria	5,90	0,79	1,38	31,20	2,42	1,80	8,83	0,74	0,05	-
Tarragona	8,89	0,14	1,55	6,18	1,08	1,54	4,86	0,75	0,05	0,01
Teruel	29,80	0,39	1,91	12,12	1,09	1,17	3,48	0,65	-	0,03
Toledo	11,50	2,58	3,34	23,31	2,69	0,98	6,52	0,77	0,01	0,11
Valencia/València	30,20	0,77	1,97	22,84	3,51	0,66	2,56	0,42	0,10	0,02
Valladolid	3,99	1,39	7,36	29,19	1,03	1,02	7,01	0,67	0,13	0,04
Zamora	4,42	2,12	12,44	32,23	1,07	0,66	5,99	1,47	0,04	-
Zaragoza	8,09	0,72	2,99	21,24	1,21	2,23	5,84	1,36	0,15	0,04
Ceuta	1,74	2,80	-	19,89	1,33	-	1,43	-	8,33	-
Melilla	3,06	0,60	2,10	8,00	7,50	0,15	0,39	0,39	2,13	4,13

7. Distribución porcentual de las pernoctaciones en cada provincia según comunidad y ciudad autónoma de procedencia

Datos por provincias

(Continúa)

Provincias	Total	Andalucía	Aragón	Asturias, P. de	Balears, Illes	Canarias	Cantabria	Castilla y León	Castilla-La Mancha	Cataluña
TOTAL	100	16,41	2,83	2,65	2,41	3,43	1,52	5,33	3,33	15,67
Albacete	100	8,51	0,68	0,49	0,53	0,53	0,86	2,95	30,56	7,77
Alicante/Alacant	100	3,99	4,18	3,56	0,24	0,24	2,96	8,23	5,29	5,27
Almería	100	57,34	0,81	0,94	0,48	0,30	0,17	2,22	2,16	4,62
Araba/Álava	100	7,56	3,39	2,39	1,00	1,24	2,21	7,68	2,50	14,07
Asturias	100	7,82	1,47	10,62	1,51	3,26	3,15	9,58	3,32	6,28
Ávila	100	11,61	1,60	1,54	1,60	2,81	1,38	10,04	4,61	3,74
Badajoz	100	27,43	1,21	1,81	1,26	1,51	0,86	3,95	4,13	6,54
Balears, Illes	100	13,30	1,61	1,97	30,93	0,85	0,30	1,16	1,26	19,96
Barcelona	100	9,61	2,27	1,44	3,08	2,35	1,07	2,45	1,86	38,09
Bizkaia	100	6,13	2,61	3,31	2,06	2,02	1,92	5,34	2,16	14,23
Burgos	100	6,30	2,94	2,74	0,55	0,46	3,27	19,27	2,63	10,68
Cáceres	100	21,36	1,12	2,02	1,45	0,75	1,06	7,19	3,36	6,11
Cádiz	100	51,31	1,55	1,04	1,08	0,91	1,80	3,03	3,58	4,90
Cantabria	100	8,69	3,00	4,38	1,18	2,24	7,86	9,11	4,72	10,36
Castellón/Castelló	100	2,74	3,40	0,78	0,32	0,31	0,38	3,66	2,76	16,67
Ciudad Real	100	15,74	1,64	0,95	0,52	1,03	0,53	5,33	17,73	5,74
Córdoba	100	45,07	1,90	0,86	0,51	0,96	0,53	3,09	4,09	8,50
Coruña, A	100	6,81	1,45	4,15	1,20	2,73	1,27	5,48	3,41	11,78
Cuenca	100	10,02	4,55	0,79	0,54	0,80	0,74	4,74	7,66	13,28
Gipuzkoa	100	7,38	4,37	3,05	2,29	1,02	1,56	5,43	3,02	21,61
Girona	100	3,59	1,31	0,69	0,81	0,16	0,18	0,95	0,84	72,79
Granada	100	47,79	1,50	2,73	0,76	0,82	0,69	3,95	2,27	7,37
Guadalajara	100	5,24	1,94	1,21	0,42	0,41	0,84	5,07	21,18	10,05
Huelva	100	49,38	1,14	9,41	1,60	2,08	0,43	3,60	1,56	5,81
Huesca	100	2,78	23,74	1,34	0,74	0,92	1,42	3,88	1,52	28,91
Jaén	100	49,61	0,43	2,04	0,65	0,77	0,31	3,36	4,19	6,50
León	100	5,73	1,59	9,24	0,77	0,80	2,26	24,47	2,15	4,55
Lleida	100	2,35	2,23	0,09	0,57	0,32	0,26	1,94	0,46	76,85
Lugo	100	3,73	0,61	7,74	0,36	0,90	1,58	6,45	1,68	4,69
Madrid	100	16,56	2,65	3,06	2,19	4,20	1,96	4,49	3,13	13,41
Málaga	100	56,12	1,48	1,43	2,65	1,53	0,52	2,34	1,73	4,76
Murcia	100	11,77	3,59	0,92	1,79	1,06	0,59	2,44	3,44	11,44
Navarra	100	4,27	6,75	2,36	0,60	1,05	1,27	5,47	1,51	17,43
Ourense	100	1,95	0,47	3,49	0,30	0,51	0,53	7,14	3,63	3,46
Palencia	100	3,52	2,14	4,53	0,30	0,65	3,70	22,04	2,42	6,88
Palmas, Las	100	9,23	0,64	2,14	0,41	26,06	1,26	1,55	0,47	11,17
Pontevedra	100	9,51	0,98	4,13	1,31	1,37	1,86	11,38	6,11	6,73
Rioja, La	100	6,81	3,56	3,59	0,85	1,19	2,72	6,93	4,11	16,48
Salamanca	100	10,22	2,15	3,08	0,76	1,33	2,27	22,39	4,29	5,84
S. C. Tenerife	100	7,53	0,65	2,38	0,56	21,14	1,43	2,98	1,22	4,99
Segovia	100	9,33	1,93	2,62	0,70	1,01	1,89	11,79	6,04	5,23
Sevilla	100	39,78	1,63	1,01	1,59	2,55	1,03	3,22	2,06	10,86
Soria	100	4,67	8,28	0,55	0,43	0,22	1,45	16,01	4,50	12,51
Tarragona	100	4,30	5,33	1,31	1,82	1,08	1,21	1,76	1,25	51,78
Teruel	100	4,84	15,75	0,72	0,84	0,32	0,84	1,89	3,45	23,80
Toledo	100	14,67	3,44	2,02	0,84	1,23	0,83	5,66	12,66	7,32
Valencia/València	100	8,03	2,28	1,23	1,82	2,08	0,99	3,60	4,74	13,31
Valladolid	100	8,93	2,08	3,53	0,54	1,13	2,37	19,01	3,16	8,22
Zamora	100	7,56	1,86	4,27	0,40	0,96	2,08	19,21	1,95	2,96
Zaragoza	100	8,30	15,18	1,94	0,73	1,06	1,35	5,34	2,97	21,30
Ceuta	100	58,20	0,09	0,45	2,24	0,27	2,42	0,94	1,57	0,94
Melilla	100	65,72	1,18	0,47	-	0,69	0,12	0,88	1,20	4,31

7. Distribución porcentual de las pernoctaciones en cada provincia según comunidad y ciudad autónoma de procedencia

Datos por provincias

(Conclusión)

Provincias	Comunitat Valenciana	Extremadura	Galicia	Madrid, C. de	Murcia, Región de	Navarra, C. Foral de	País Vasco	Rioja, La	Ceuta	Melilla
TOTAL	8,97	1,67	5,05	20,15	2,05	1,51	5,98	0,74	0,19	0,12
Albacete	16,60	1,05	1,76	18,43	7,08	0,62	1,03	0,44	0,03	0,07
Alicante/Alacant	26,84	0,85	1,42	18,80	2,19	3,61	10,84	1,43	0,04	0,03
Almería	9,10	0,43	0,61	10,62	8,12	0,26	1,27	0,22	0,17	0,16
Araba/Álava	5,74	2,52	3,70	21,43	0,97	1,41	21,48	0,66	0,04	-
Asturias	6,03	1,88	8,87	22,35	1,90	1,21	9,83	0,84	0,07	0,01
Ávila	6,44	2,20	4,59	40,64	1,60	0,75	4,08	0,36	0,26	0,16
Badajoz	6,41	15,39	2,01	22,16	0,89	0,53	3,26	0,46	0,11	0,09
Balears, Illes	7,15	0,21	2,52	15,36	0,53	0,24	1,85	0,71	0,08	0,01
Barcelona	5,96	1,45	2,78	18,29	1,61	1,54	5,45	0,45	0,13	0,11
Bizkaia	5,94	0,71	3,86	19,89	1,38	2,56	24,15	1,63	0,10	0,02
Burgos	5,17	0,85	5,82	24,62	3,45	1,86	8,22	1,07	0,04	0,02
Cáceres	4,50	11,12	2,28	29,92	1,27	0,92	4,98	0,44	0,07	0,08
Cádiz	4,44	2,92	1,88	15,40	1,15	0,69	3,33	0,23	0,62	0,15
Cantabria	6,18	1,17	4,46	21,32	1,20	1,68	10,85	1,39	0,22	0,00
Castellón/Castelló	41,44	0,78	0,74	15,87	0,82	1,80	7,02	0,45	0,02	0,02
Ciudad Real	8,99	3,97	3,07	27,02	2,78	0,58	3,96	0,36	0,02	0,04
Córdoba	6,26	2,31	1,13	19,49	1,69	0,37	2,68	0,15	0,34	0,07
Coruña, A	4,12	1,47	32,55	16,78	1,07	0,71	3,32	1,45	0,16	0,10
Cuenca	18,34	1,01	2,12	26,11	2,47	0,74	4,27	1,07	0,75	-
Gipuzkoa	5,68	0,79	3,56	18,13	1,42	2,62	16,99	0,96	0,03	0,09
Girona	4,19	0,85	3,23	4,39	0,36	3,17	2,06	0,43	-	0,01
Granada	8,12	1,24	1,72	12,69	3,71	0,43	3,18	0,50	0,30	0,23
Guadalajara	7,78	3,66	2,30	34,06	1,18	1,33	2,84	0,48	0,01	-
Huelva	3,81	5,54	0,87	10,10	0,79	0,48	3,26	0,06	0,05	0,01
Huesca	8,07	0,69	1,00	14,18	1,44	1,92	6,20	1,07	0,10	0,07
Jaén	6,51	1,46	0,62	17,94	2,85	0,25	2,16	0,09	0,24	0,03
León	2,78	1,36	12,25	20,74	1,01	2,32	7,00	0,80	0,11	0,05
Lleida	3,78	0,30	0,65	5,45	1,88	0,60	2,09	0,12	0,03	-
Lugo	1,40	0,60	50,56	12,98	0,75	1,13	4,33	0,47	0,04	-
Madrid	8,00	2,47	5,47	20,70	2,82	1,52	5,49	0,89	0,54	0,47
Málaga	2,51	1,27	1,97	15,03	1,87	0,95	2,62	0,16	0,55	0,50
Murcia	18,32	0,60	2,71	23,70	15,00	0,57	1,41	0,62	0,05	0,01
Navarra	4,70	0,61	2,98	19,71	1,10	11,66	14,00	4,47	0,03	0,03
Ourense	2,16	1,37	51,70	20,44	0,34	0,26	2,02	0,15	0,06	0,02
Palencia	7,53	2,35	9,05	21,88	0,70	1,68	9,92	0,72	-	-
Palmas, Las	1,35	0,22	3,37	35,64	0,27	0,36	5,63	0,16	0,01	0,08
Pontevedra	4,12	1,13	25,36	18,50	1,75	1,22	4,20	0,21	0,10	0,05
Rioja, La	8,30	1,63	3,78	19,55	1,27	2,57	13,58	2,89	0,13	0,05
Salamanca	4,24	3,88	6,10	24,10	0,83	1,38	6,49	0,59	0,05	-
S. C. Tenerife	1,16	0,43	2,68	43,19	0,24	0,36	8,81	0,18	0,05	0,02
Segovia	7,60	1,50	3,36	37,24	2,22	0,94	5,86	0,55	0,21	-
Sevilla	4,52	2,57	2,47	20,31	1,72	1,38	2,55	0,31	0,33	0,10
Soria	6,80	0,92	1,81	27,27	2,98	1,45	9,50	0,59	0,05	-
Tarragona	7,32	0,28	2,64	7,92	1,13	1,77	7,65	1,41	0,03	0,00
Teruel	28,19	0,32	1,63	11,98	1,25	0,96	2,68	0,53	-	0,02
Toledo	13,47	2,51	3,87	20,18	2,24	1,42	6,94	0,57	0,07	0,07
Valencia/València	26,11	1,26	2,47	24,10	3,41	0,75	3,24	0,44	0,09	0,05
Valladolid	4,41	1,30	7,06	29,11	1,04	0,93	6,51	0,52	0,13	0,03
Zamora	3,92	2,08	13,61	29,95	1,08	0,65	6,25	1,17	0,03	-
Zaragoza	7,23	0,82	2,86	21,51	1,45	1,88	4,57	1,26	0,17	0,06
Ceuta	1,27	5,78	-	17,73	0,94	-	0,67	-	6,52	-
Melilla	2,40	0,28	2,45	9,80	4,90	0,40	0,53	0,31	1,78	2,59

8. Viajeros y pernoctaciones según país de residencia

Datos por países

Países	Viajeros		Pernoctaciones	
	Total	%	Total	%
TOTAL	7.676.616	100,00	24.764.874	100,00
Residentes en España	3.895.484	50,74	8.467.324	34,19
Residentes en el extranjero	3.781.132	49,26	16.297.550	65,81
TOTAL residentes en el extranjero	3.781.132	100,00	16.297.550	100,00
TOTAL residentes en U.E. (sin España)	2.782.967	73,60	13.602.534	83,46
- Alemania	754.142	19,94	4.958.684	30,43
- Austria	34.862	0,92	144.227	0,88
- Bélgica	83.932	2,22	402.259	2,47
- Dinamarca	44.737	1,18	232.395	1,43
- Finlandia	33.328	0,88	130.369	0,80
- Francia	403.222	10,66	1.124.226	6,90
- Grecia	8.370	0,22	25.090	0,15
- Irlanda	55.325	1,46	238.015	1,46
- Italia	209.434	5,54	564.200	3,46
- Luxemburgo	5.351	0,14	30.934	0,19
- Países Bajos	148.101	3,92	711.701	4,37
- Polonia	37.143	0,98	162.940	1,00
- Portugal	91.605	2,42	195.354	1,20
- Reino Unido	726.827	19,22	4.119.925	25,28
- República Checa	16.425	0,43	61.854	0,38
- Suecia	73.868	1,95	312.840	1,92
- Resto de la UE*	56.292	1,49	187.522	1,15
Noruega	44.893	1,19	209.421	1,28
Rusia	56.997	1,51	263.360	1,62
Suiza	88.838	2,35	428.477	2,63
Resto de Europa	81.239	2,15	226.457	1,39
Japón	60.979	1,61	100.571	0,62
Estados Unidos	192.954	5,10	413.075	2,53
Resto de América	244.669	6,47	567.204	3,48
Países africanos	35.234	0,93	73.137	0,45
Resto del mundo	192.363	5,09	413.314	2,54

*Países incluidos en Resto de la UE: Bulgaria, Chipre, Eslovaquia, Eslovenia, Estonia, Hungría, Letonia, Lituania, Malta y Rumanía

ÍNDICE DE PRECIOS HOTELEROS (IPH). Base 2008

Octubre 2011

Datos Provisionales

Índices generales de comunidades y ciudades autónomas y Total Nacional

	Índice	Tasa de variación interanual
TOTAL	91,2	-0,1
Andalucía	91,7	-1,8
Aragón	82,7	-3,8
Asturias, Principado de	92,0	-3,4
Baleares, Illes	90,5	0,8
Canarias	94,7	2,8
Cantabria	93,8	-1,9
Castilla y León	91,9	-2,7
Castilla - La Mancha	91,3	-4,3
Cataluña	93,1	0,8
Comunitat Valenciana	90,1	-0,1
Extremadura	92,4	-2,1
Galicia	95,4	-4,7
Madrid, Comunidad de	84,5	-0,6
Murcia, Región de	83,0	-2,0
Navarra, Comunidad Foral de	92,9	1,2
País Vasco	93,1	-2,8
Rioja, La	94,1	-0,3
Ceuta	95,6	3,2
Melilla	100,1	-3,3

Índice general nacional y desglose por categorías

	Índice	Tasa de variación interanual
TOTAL	91,2	-0,1
HOTELES: Estrellas oro		
Cinco	84,9	-0,4
Cuatro	90,7	0,1
Tres	92,6	-0,1
Dos	96,7	-0,2
Una	99,3	1,9
HOSTALES: Estrellas plata		
Tres y dos	93,5	-3,0
Una	96,3	-0,2

Indicadores de Rentabilidad del Sector Hotelero

Octubre 2011

Datos Provisionales

ADR y RevPAR de comunidades y ciudades autónomas y Total Nacional

	ADR (en euros)	Tasa de variación interanual	RevPAR (en euros)	Tasa de variación interanual
TOTAL	67,0	1,4	37,8	3,6
Andalucía	66,9	-0,9	35,7	1,8
Aragón	57,9	0,7	20,7	-8,6
Asturias, Principado de	56,1	-5,6	20,3	-8,1
Balears, Illes	55,1	3,2	30,7	9,7
Canarias	71,5	3,9	53,9	11,9
Cantabria	59,0	-4,1	22,5	-12,4
Castilla y León	56,7	-1,9	23,8	-4,1
Castilla - La Mancha	57,9	-4,3	20,1	-8,9
Cataluña	77,7	4,3	46,5	4,7
Comunitat Valenciana	57,3	-0,5	33,3	3,2
Extremadura	57,6	-1,4	22,6	1,9
Galicia	55,4	-1,9	19,9	-18,2
Madrid, Comunidad de	84,1	0,9	60,1	2,8
Murcia, Región de	57,6	0,3	25,0	-4,9
Navarra, Comunidad Foral de	64,4	-0,1	29,0	0,5
País Vasco	69,8	-10,4	41,5	-5,6
La Rioja	64,2	3,5	35,4	2,2
Ceuta	68,5	-2,0	36,0	-7,6
Melilla	62,6	-1,4	37,9	7,5

ADR y RevPAR nacional y desglose por categorías

	ADR (en euros)	Tasa de variación interanual	RevPAR (en euros)	Tasa de variación interanual
TOTAL	67,0	1,4	37,8	3,6
HOTELES: Estrellas oro				
Cinco	146,4	2,2	90,8	6,4
Cuatro	73,7	0,5	49,5	3,4
Tres	52,6	0,8	30,7	3,0
Dos	49,8	2,8	21,3	-2,1
Una	47,4	0,2	17,0	-1,7
HOSTALES: Estrellas plata				
Tres y dos	43,9	-2,0	14,6	-0,1
Una	36,4	0,7	11,4	4,4

Debido a la actualización realizada en el directorio de establecimientos de Navarra en enero de 2011 y Extremadura en marzo de 2011, los datos publicados para Navarra, Extremadura y el total nacional a partir de dichas fechas, no son directamente comparables con los publicados el año anterior, para lo cual se han elaborado coeficientes de enlace que permiten comparar los datos entre los distintos años. Los coeficientes se publicarán cada mes en la página web del INE en la sección dedicada a esta operación estadística, bajo un apartado específico denominado coeficientes de enlace.