

VI OLIMPIADA ESTADÍSTICA 2018

ENCUESTA CONTINUA DEL HOGAR 2016

Miembros del equipo:

Inmaculada Fernández Alfonso

Lucía Padilla Carrillo

Tutor: Fco J. Gómez Senent

Grupo: ESTHADER4

Categoría: ESO

Centro: IES Tháder

Provincia: Alicante



OBJETIVOS

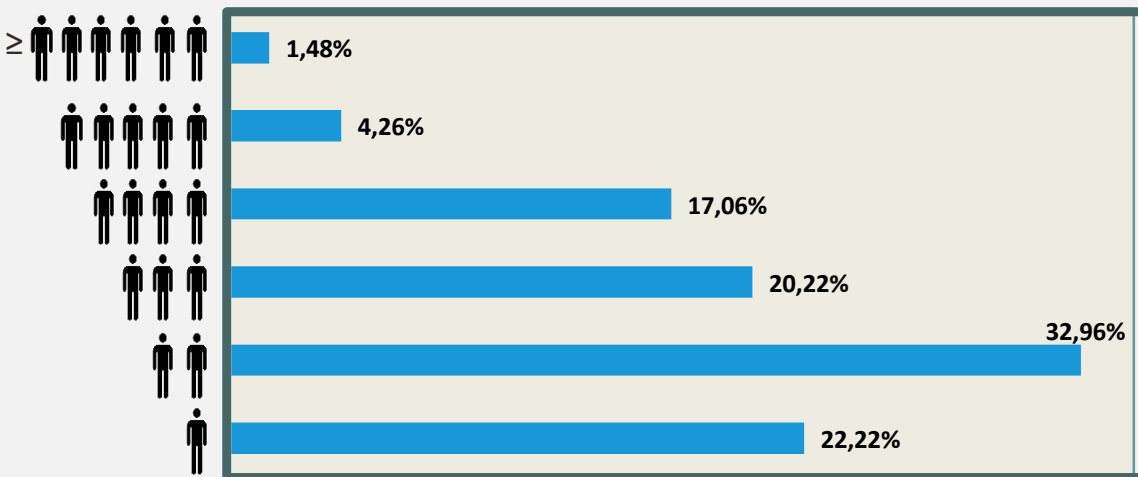
- ❖ Queremos realizar un estudio descriptivo a partir de una muestra de 5.000 registros procedentes de la Encuesta Continua de Hogares 2016.
- ❖ Hemos dirigido nuestra atención a resolver las siguientes cuestiones:
 - ¿Cuál es la composición tipo del hogar español?
 - ¿Determinan factores como el nivel de estudios, el tamaño del municipio,... la superficie de la casa?
 - ¿Influye el sexo del individuo en el tipo de hogar?
 - ¿El régimen de tenencia de la vivienda influye en su tamaño? ¿Y la nacionalidad?
 - ¿Existen diferencias entre las características de las viviendas de los extranjeros y de los españoles?
 - ¿En qué zona geográfica de España compran más viviendas los extranjeros?

METODOLOGÍA

- ❖ Respecto a la variable cuantitativa de metros cuadrados útiles de la vivienda, se analiza por estratos (tamaño municipio, ocupación, nacionalidad) para determinar su posible influencia.
- ❖ Por otro lado, se estudia la distribución por porcentajes de las variables nominales de interés (personas que habitan los hogares y nacionalidad).
- ❖ Para crear las tablas y analizarlas hemos utilizado **funciones** de Excel tales como: **CONTAR.SI**, **PROMEDIO**, **CONTAR.SI.CONJUNTO**, **TABLA DINÁMICA**, que nos permiten resumir los datos y sus variantes de manera ágil, presentando esos resultados en **gráficos de sectores, barras, mapa de España o radiales**.
- ❖ Los errores en las proporciones calculadas serán en el peor caso ($p=50\%$) $E = \sqrt{\frac{p \cdot q}{5000}} \approx 0,7\%$. En alguno concretaremos el margen de error.
- ❖ Para analizar los tamaños medios de las viviendas estandarizaremos mediante $Z = \frac{(X - \mu)}{\sigma}$.
- ❖ Software: Excel 2010 y PowerPoint 2010.

ENCUESTA DEL HOGAR 2016: Composición hogares españoles

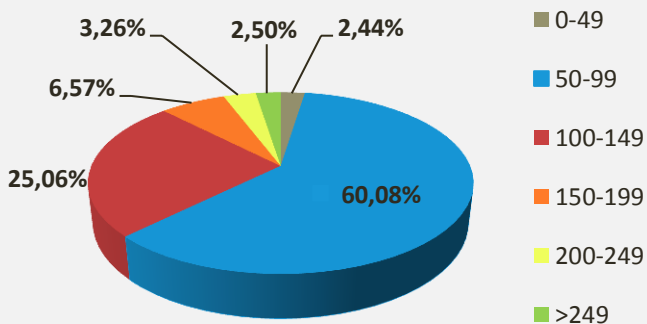
HOGARES SEGÚN NÚMERO DE MIEMBROS



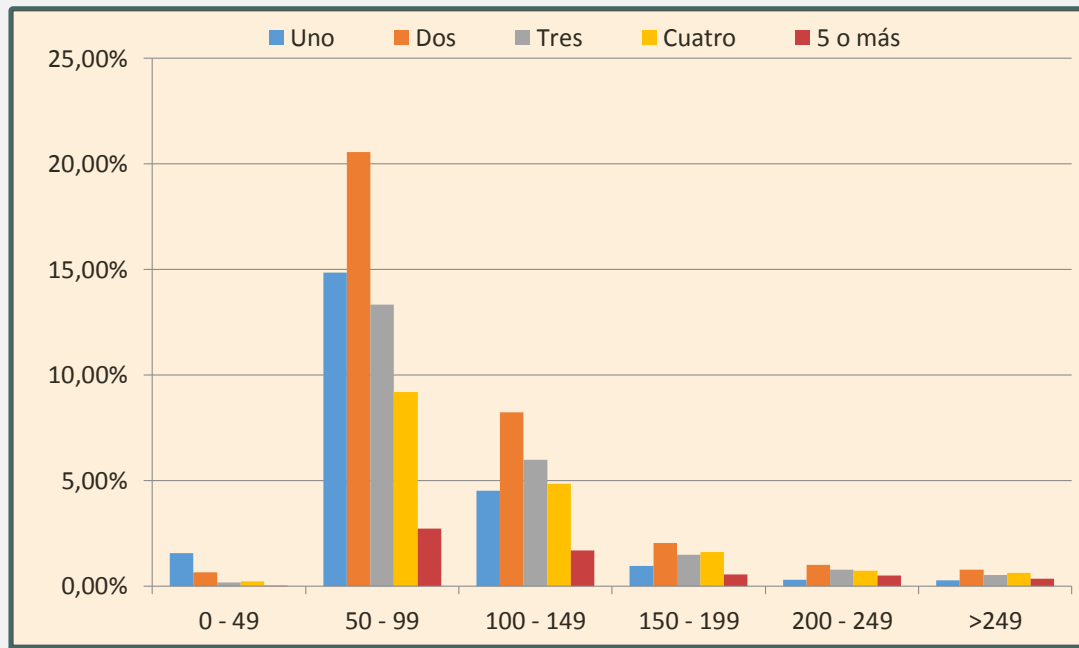
Como se puede apreciar, lo más frecuente (**32,96%**) son los hogares formados por dos individuos y junto con los hogares unipersonales, suman más de la mitad de las viviendas españolas.

Al analizar los datos vemos que la mayoría de las viviendas en España tienen una superficie entre 50 y 99 m² y representan el 60,08% del total.

El número de personas que componen el hogar no determina la superficie del mismo.

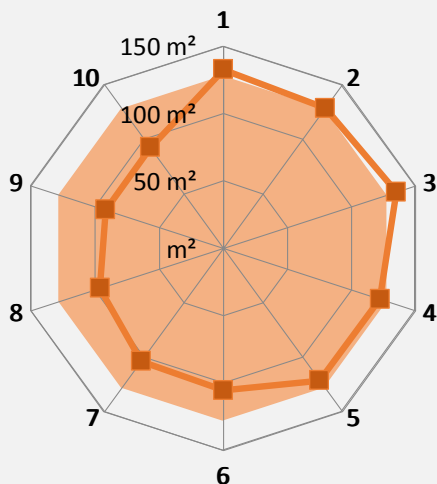


VIVIENDAS SEGÚN NÚMERO DE PERSONAS DEL HOGAR Y SUPERFICIE



ENCUESTA DEL HOGAR 2016: Superficie de la vivienda

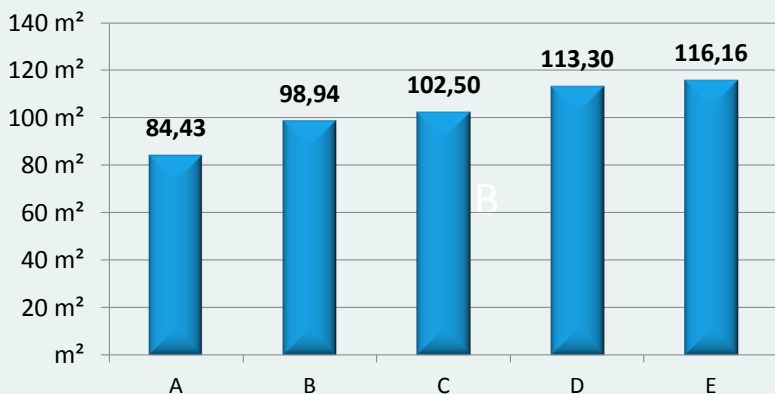
SUPERFICIE VIVIENDA EN RELACIÓN AL TAMAÑO DEL MUNICIPIO



Habitantes del Municipio: 1) 101-500 hab. 2) 501 - 1.000 hab. 3) 1.001 - 2.000 hab. 4) 2.001 - 5.000 hab. 5) 5.001 - 10.000 hab. 6) 10.001 - 20.000 hab. 7) 20.001 - 50.000 hab. 8) 50.001 - 100.000 hab. 9) 100.001 - 500.000 hab. 10) >500.000 habitantes

La media de la **superficie útil** de la vivienda **en propiedad** en España es **23,69 m²** más que la **alquilada**, un 28,77% mayor.

SUPERFICIE MEDIA SEGÚN NIVEL DE ESTUDIOS

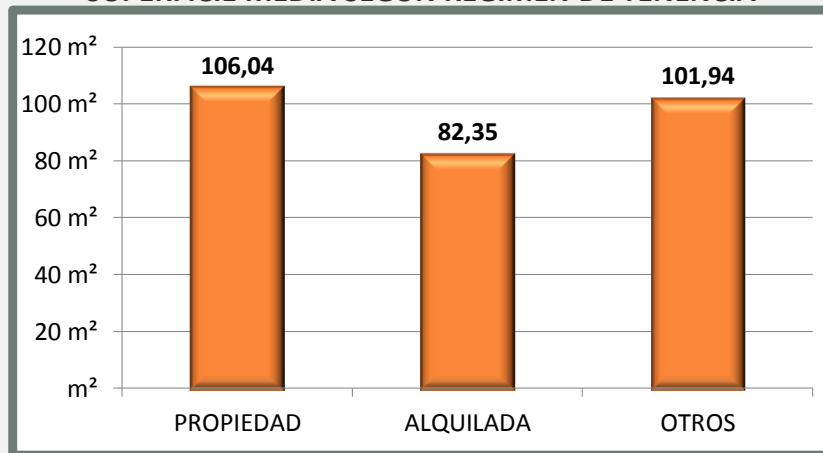


En esta gráfica radial, podemos observar como **según aumenta el tamaño del municipio la superficie de la vivienda disminuye**.

La mayoría está en el intervalo $\pm 1 \sigma$, en lo esperado. Destaca el caso de los municipios de tipo 9 $\rightarrow z = -0,11$ constituidos por viviendas de poca superficie, comparadas con el resto.

Los municipios hasta 10.000 habitantes superan la **media española** que es de **102,49 m²** (zona sombreada de la gráfica).

SUPERFICIE MEDIA SEGÚN RÉGIMEN DE TENENCIA



Las personas **sin estudios** tienen unas viviendas con **84,43 m²** de media y los que tienen titulación de **licenciado o superior** las tienen de **116,16 m²**, un 37,59% más de superficie, por lo que podemos afirmar que **el nivel de estudios sí que marca diferencia** en cuanto a la **superficie de las viviendas**.

ENCUESTA DEL HOGAR 2016: Componentes de los hogares

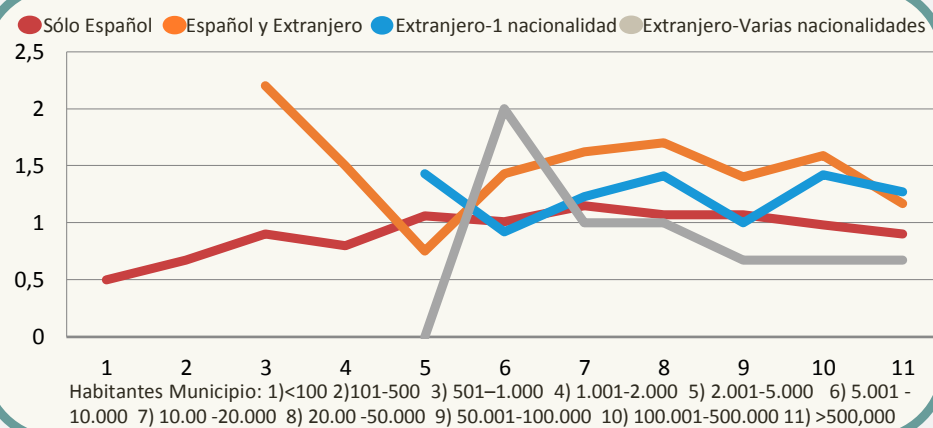
PERSONAS QUE VIVEN SOLAS POR SEXOS



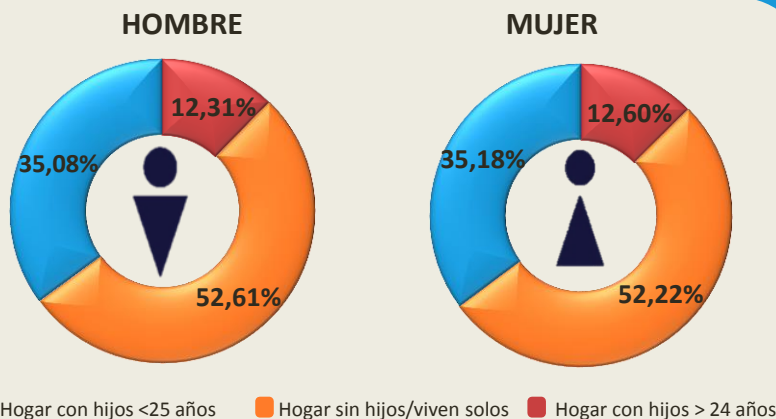
Observamos que el número de **mujeres que viven solas es mayor al de los hombres** (excepto en aquellas menores de 45 años), a partir de esta edad la diferencia es notable ya que se encuentra en torno al 8% sobre los hombres.

Apreciamos que el **número medio de hijos** es muy irregular en comparación al tamaño del municipio, destacando una mayor estabilidad de crecimiento en **hogares de españoles** cuyo número medio de hijos (1,01) **aumenta con el del tamaño del municipio**.

MEDIA DE HIJOS SEGÚN TAMAÑO DEL MUNICIPIO Y NACIONALIDAD HOGAR



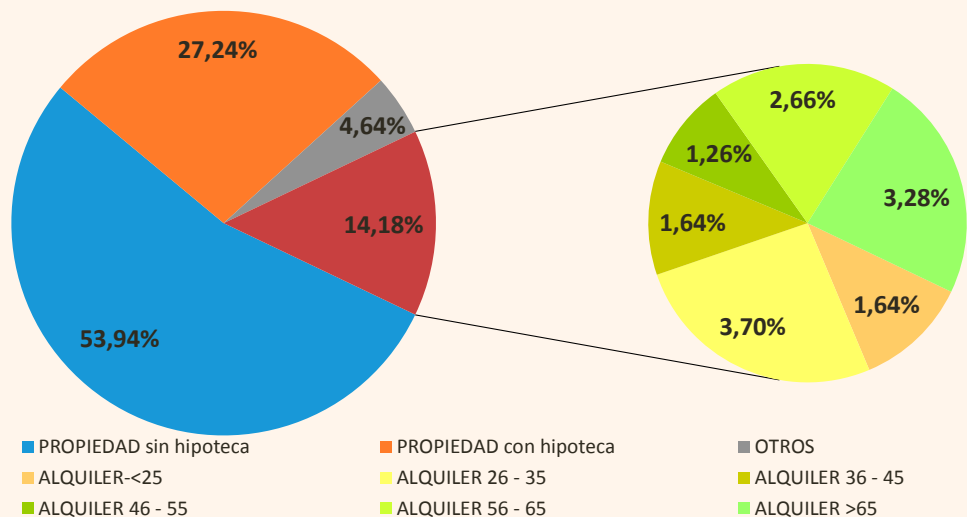
COMPOSICIÓN DE LOS HOGARES POR SEXO Y NÚCLEO FAMILIAR



El resultado muestra que **no existen grandes diferencias** en la composición de los hogares atendiendo al sexo y los núcleos familiares que lo forman, pues los porcentajes son similares en hombres y en mujeres en los tres grupos analizados.

ENCUESTA DEL HOGAR 2016: Régimen de tenencia de la vivienda

RÉGIMEN DE TENENCIA DE LA VIVIENDA – (PROPIEDAD – ALQUILER)



El **81,88%** de la población española prefiere adquirir una **vivienda en propiedad** antes que alquilarla.

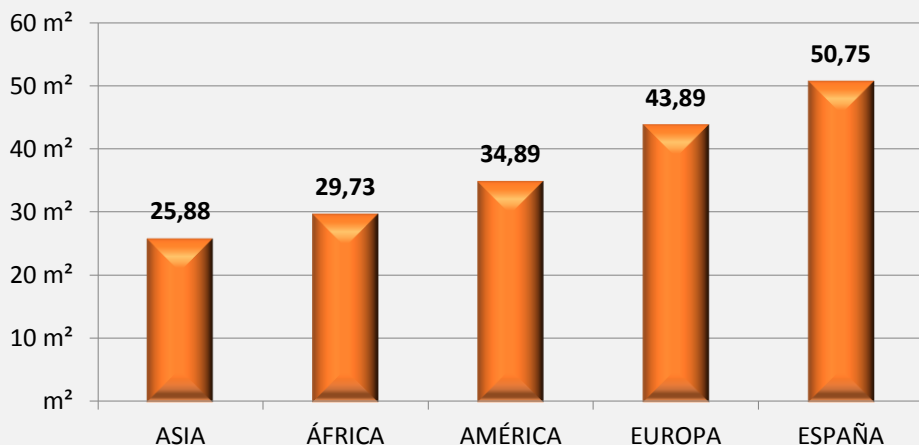
Tenemos una **confianza del 95%** de que el porcentaje de personas **sin hipoteca** ($53,94\% = p$) está en:

$$[53,94 \pm S(p)] \rightarrow S(p) = 1,96 \cdot \sqrt{\frac{0,5394 \cdot (1 - 0,5394)}{5000}} \approx 1,38$$

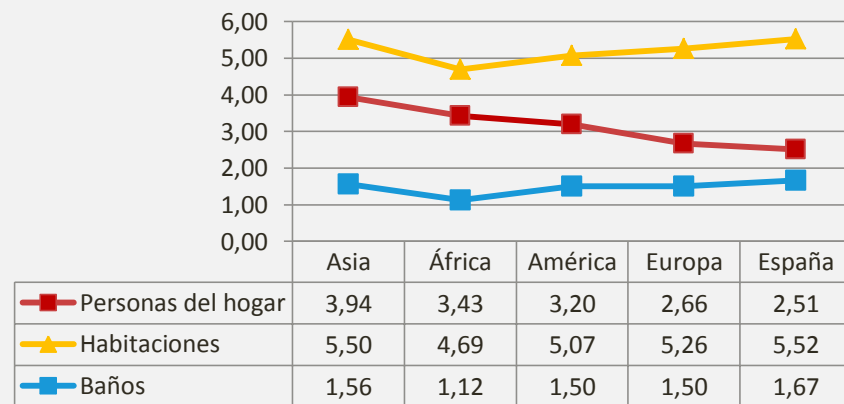
→ **[52,56; 55,32]**

Si analizamos la parte de **alquiler (14,18%)**, vemos que el grupo de edad **predominante** es el comprendido **entre 26 y 35 años (3,70%)** y el menos presente el de 46 - 55 años (1,26%).

SUPERFICIE MEDIA DEL HOGAR POR PERSONA Y PROCEDENCIA



MEDIAS POR HOGARES SEGÚN CONTINENTE DE ORIGEN



Nota: Extraemos España de Europa, a efectos de poder comparar los españoles con los extranjeros

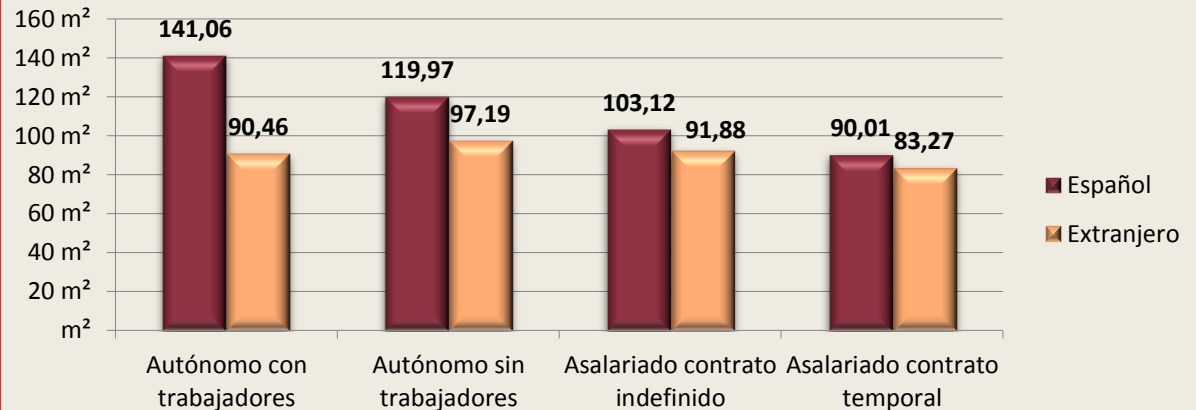
En el gráfico de la izquierda vemos que **un español (50,75m²) dispone del doble de metros que un asiático (25,88m²)** por término medio **en el hogar**. En el gráfico de la derecha podemos resaltar que los **africanos** tienen **menos espacio** pero **más personas** en un mismo hogar.

ENCUESTA DEL HOGAR 2016: Viviendas de extranjeros en España

Como vemos, **la nacionalidad del trabajador sí influye en el tamaño** de la vivienda, aun teniendo el mismo empleo que un español. En todas las variables los extranjeros tienen una vivienda con una superficie menor, **especialmente los empresarios españoles con trabajadores** con **141,06 m²** frente a los **90,46 m²** de los **extranjeros**.

EXTRANJEROS: VIVIENDA EN PROPIEDAD

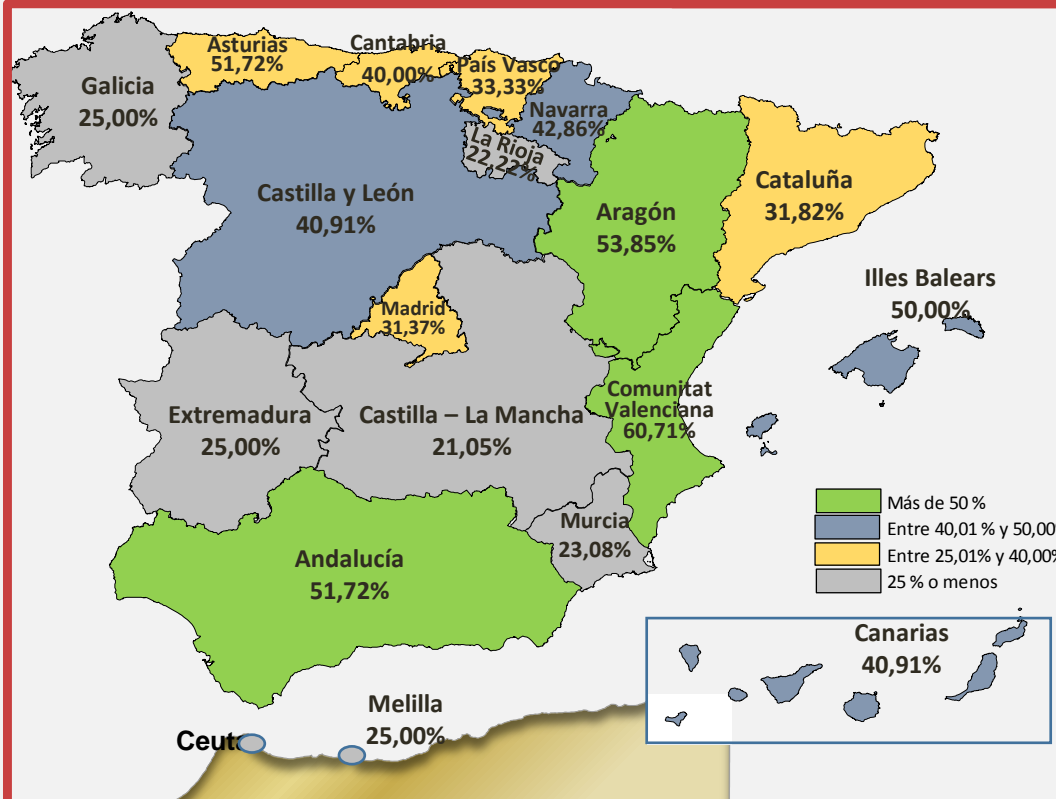
TAMAÑO VIVIENDA SEGÚN NACIONALIDAD DEL TRABAJADOR



Las **personas sin nacionalidad española exclusivamente**, suelen tener la vivienda en régimen de **alquiler (63,40%)** y únicamente en **propiedad el 36,60%**.

Si analizamos las viviendas **adquiridas por los extranjeros** podemos ver en el mapa que suelen adquirir viviendas en las comunidades autónomas de **Andalucía, Comunidad Valenciana y Aragón**, donde están **por encima del 50%**.

Llama la atención la comunidad autónoma de la Región de **Murcia** que **sólo** tiene un **23,08%**, el tercero más bajo de España y sin embargo las comunidades colindantes de Andalucía y Comunidad Valenciana son de las más altas.



CONCLUSIONES



- La **superficie media** útil de un **hogar en España** es de **102,49 m²** y está **habitada** por una **media de 2,53 personas**.
- Cuando **umenta el tamaño de la población** se produce una **disminución** de la **superficie** media de los **hogares, porque** en las poblaciones grandes **hay menos suelo** disponible para construir **y** por lo tanto el valor del m² es mucho **más caro**.
- El **nivel de estudios sí** es un factor que **marca diferencias importantes en el tamaño del hogar**, entre las viviendas de personas sin estudios y las que tiene estudios superiores llega a 31,73 m². Tener estudios te da la posibilidad de conseguir ingresos superiores y una vivienda mayor que personas que no los tengan.
- El número de **mujeres que viven solas es mayor que** el de los **hombres**, especialmente a partir de los 45 años.
- La **población española** prefiere la **vivienda en propiedad (81,88%)**.
- En los **hogares de nacionalidad española** hay **más espacio** que en los extranjeros, puesto que el número medio de aseos, habitaciones y metros cuadrados por persona es mayor .
- El porcentaje de compra de viviendas de los extranjeros es del 36,60%, ya que es más habitual en sus países de origen el alquiler que la compra.
- Las personas **extranjeras** con la **misma situación laboral que** un **español** tienen un **hogar** de **menor superficie**, motivado posiblemente porque su salario también lo sea.