

COMPETICIÓN ESTADÍSTICA: SEGUNDA FASE NACIONAL 2018

Grupo MengiStar3:

Enrique Álvarez del Moral

María Teresa Torres Aguilar


Estrella María Trigueros Lorca

Categoría B

IES María Cabeza Arellano Martínez.
Mengíbar (Jaén)

Profesor: Andrés Bruno Chica

ÍNDICE

- ▶ Diapositiva 3: Objetivos y procedimiento.
 - ▶ Diapositivas 4-7: gráficos.
 - ▶ Diapositiva 4: estudio unidimensional.
 - ▶ Diapositivas 5, 6 y 7: estudio bidimensional.
 - ▶ Diapositiva 8: conclusiones.
- 

• OBJETIVOS Y PROCEDIMIENTO

El estudio estadístico realizado ha ido enfocado hacia dos puntos fundamentales:

- Un estudio unidimensional de 3 caracteres estadísticos para obtener información del tipo de muestra sobre el que se ha realizado el estudio.
- Un estudio bidimensional con el objetivo de comparar algunos caracteres estadísticos de dos en dos.

En ambos casos el objetivo ha sido obtener información sobre las características de los hogares en España y de las personas que residen en ellos.

En cuanto al procedimiento, para el análisis de datos y la obtención de los parámetros estadísticos y de los gráficos hemos usado el programa **SPSS** (Statistical Package for the Social Sciences), concretamente la versión 24. Dentro de este programa hemos usado las siguientes funciones:

- Para analizar una sola variable hemos usado la función *Analizar*, y dentro de ella *Estadísticos Descriptivos*, pudiendo obtener la tabla de frecuencias, los parámetros de centralización (moda, media, mediana), la varianza, el mínimo y el máximo y diversos gráficos.
- Para correlacionar dos variables hemos usado la función de *Analizar Estadísticos Descriptivos* de nuevo, pero esta vez dentro de *Tablas Cruzadas*. También hemos usado, de nuevo dentro de *analizar*, la función *Correlacionar*, que nos permite obtener el coeficiente de correlación de Pearson, con el cual hemos observado si las variables están correlacionadas y/o presentan relación lineal entre sí.
- Por último, también relacionado con el coeficiente de correlación de Pearson, hemos usado los diagramas de puntos desde la función *Generador de Gráficos* desde el apartado *Gráficos*, con el fin de observar si los datos de la encuesta guardan relación lineal entre sí.
- *En uno de estos estudios bidimensionales, también hemos utilizado Excel, para poder obtener aún más datos, primero estudiando la primera variable sobre la otra y a la inversa.*

• ESTUDIO UNIDIMENSIONAL

NÚMERO DE HABITACIONES

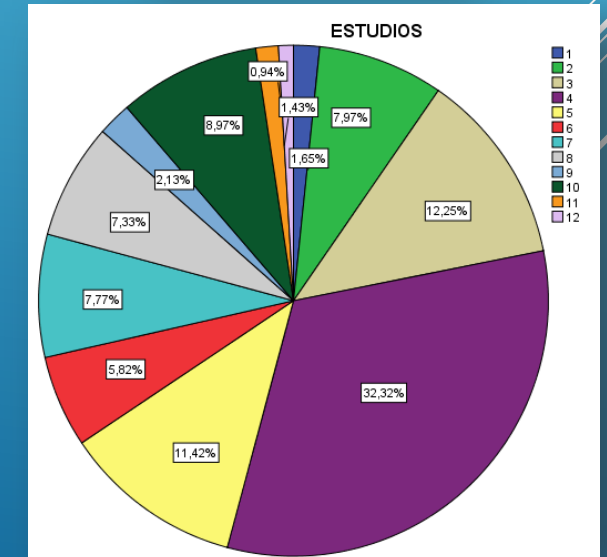
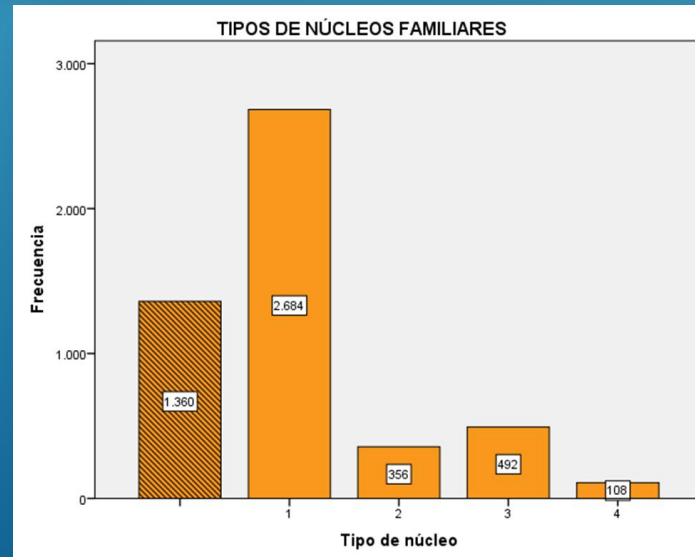
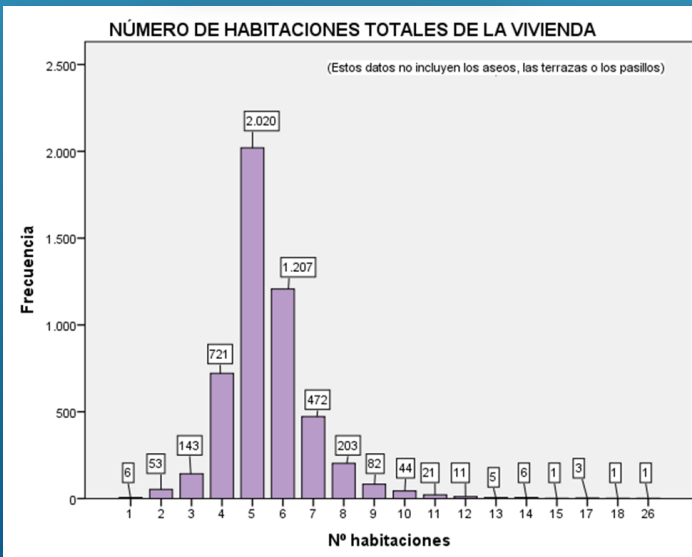
Estadísticos		
HABVI		
N	Válido	5000
	Perdidos	0
Media		5,50
Mediana		5,00
Moda		5
Varianza		2,240
Mínimo		1
Máximo		26

TIPO DE NÚCLEO FAMILIAR

NUCLEOFAM					
		Frecuencia	Porcentaje	Porcentaje válido	Porcentaje acumulado
Válido	1	2684	53,7	73,7	73,7
	2	356	7,1	9,8	83,5
	3	492	9,8	13,5	97,0
	4	108	2,2	3,0	100,0
	Total	3640	72,8	100,0	
Perdidos	Sistema	1360	27,2		
Total		5000	100,0		

NIVEL DE ESTUDIOS

Estadísticos		
ESTUDIOS		
N	Válido	4981
	Perdidos	19
Media		5,25
Mediana		4,00
Moda		4
Varianza		6,323
Mínimo		1
Máximo		12



RÉGIMEN DE TENENCIA Y NACIONALIDAD

Correlaciones			
		REGVI	NAC
REGVI	Correlación de Pearson	1	,253**
	Sig. (bilateral)		,000
	N	5000	5000
NAC	Correlación de Pearson	,253**	1
	Sig. (bilateral)	,000	
	N	5000	5000

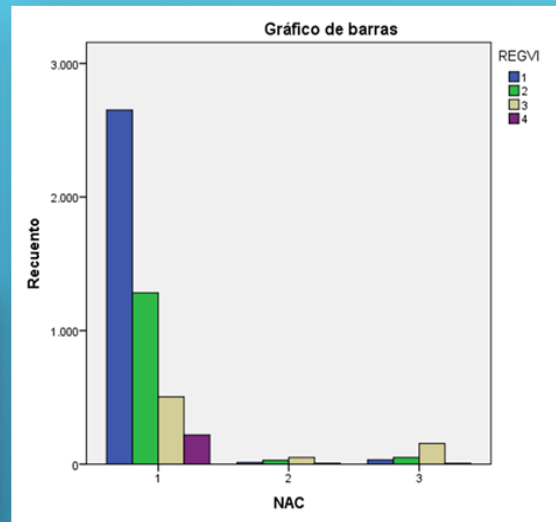
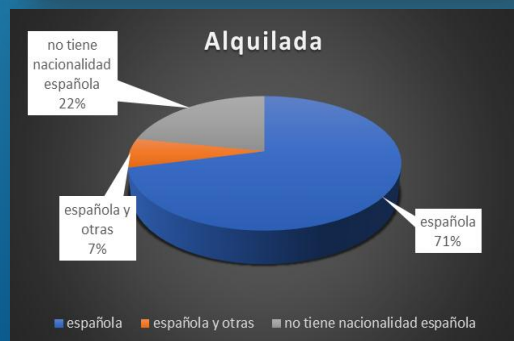
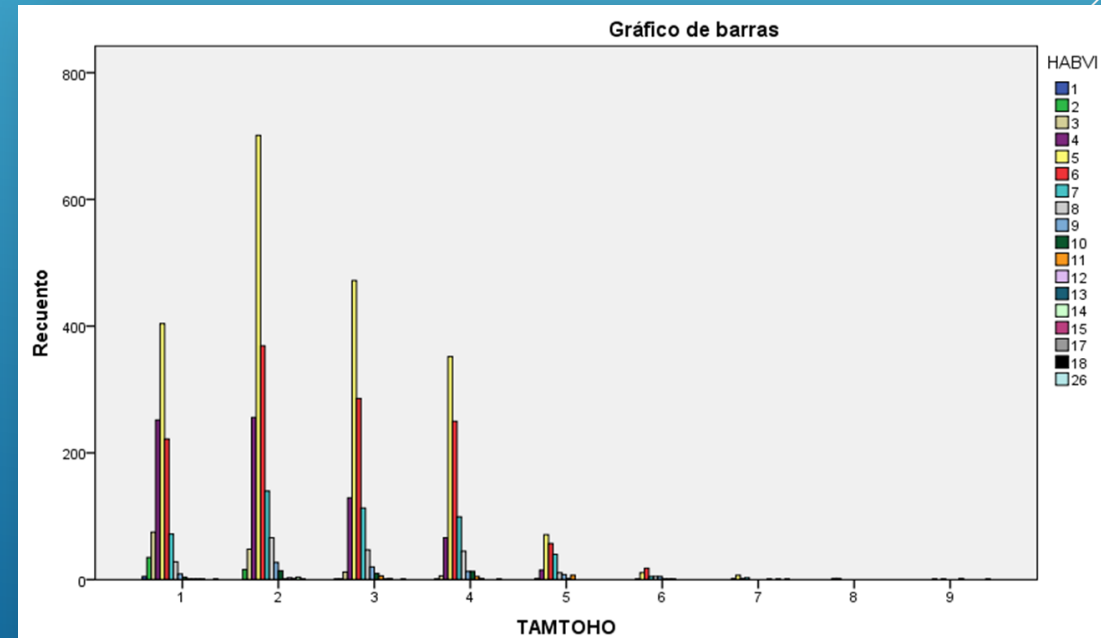


Tabla cruzada NAC*REGVI						
Recuento		REGVI				Total
		1	2	3	4	
NAC	1	2652	1283	504	219	4658
	2	12	29	50	7	98
	3	33	50	155	6	244
Total		2697	1362	709	232	5000

NÚMERO DE HABITACIONES EN FUNCIÓN DEL TAMAÑO DEL HOGAR

Correlaciones			
		HABVI	TAMTOHO
HABVI	Correlación de Pearson	1	,234**
	Sig. (bilateral)		,000
	N	5000	5000
TAMTOHO	Correlación de Pearson	,234**	1
	Sig. (bilateral)	,000	
	N	5000	5000



• CONCLUSIONES

Respecto al estudio unidimensional:

- En cuanto al número de habitaciones:
 - La mayoría de los hogares sobre los que se ha realizado el estudio tiene de 4 a 8 habitaciones (sin incluir aseos, terrazas y pasillos), siendo los más comunes los hogares con 5 habitaciones.
- En cuanto al núcleo familiar:
 - De la muestra de 5000 hogares, se observa que hay 1360 que no forman núcleo familiar (aparecen como valores perdidos en el estudio).
 - La mayor parte son parejas casadas.
 - Hay más madres con hijos (492) que padres con hijos (108).
- En cuanto al nivel de estudios:
 - La mayor parte de la muestra se ha realizado sobre personas que tienen a lo sumo el bachillerato/BUP/COU o algún grado medio o superior, este grupo supone el 79'2%. La parte de la muestra con estudios universitarios/doctorado es reducida, un 20'8%.

Respecto al estudio bidimensional:

- En cuanto al número de hijos en función del tipo de núcleo familiar:
 - Existe una ligera correlación lineal positiva (0'133) entre ambos caracteres.
 - Tamaño válido de la muestra: 3640 (los restantes son valores perdidos).
 - Dentro de las parejas casadas, la mayoría tienen 0,1 o 2 hijos (2532).
 - También destaca que, dentro del núcleo compuesto por una madre la mayoría solo tienen un hijo.
- En cuanto a la relación con la actividad de la persona y el número de habitaciones:
 - Tiene una escasa relación lineal del 0,07.
 - La mayoría de los encuestados trabajan a tiempo completo y al igual que en el estudio unidimensional, lo más común es tener entre 4 y 8 habitaciones.
 - Dentro de los encuestados, los jubilados ocupan el segundo puesto. Estos también tienen entre 5 y 6 habitaciones.
 - El resto de los encuestados también tienen este número de habitaciones, es decir, la relación con la actividad de la persona no influye de forma significativa en tener un número determinado de habitaciones.
- En cuanto al régimen de tenencia y la nacionalidad:
 - Existe una ligera correlación lineal de Pearson entre los dos caracteres (0'253).
 - La mayoría de los encuestados tienen solo nacionalidad española, concretamente 4658 personas de los 5000.
 - Dentro de los españoles, la mayoría tienen vivienda propia, en total 3935 (engloban el valor 1 y 2 de REGVI).
 - De la parte de la muestra que además de la española tiene otras nacionalidades hay muy pocos encuestados.
 - En las personas sin nacionalidad española, la mayoría tienen la vivienda alquilada (155 de 244).
- En cuanto al número de habitaciones en función al tamaño del hogar:
 - Las variables están relacionadas mediante una correlación lineal del 0,234.
 - La mayoría de los hogares están compuestos entre 1 y 4 personas y tienen 5 habitaciones.
 - En los pocos encuestados que encontramos con 5 personas o más residiendo en el hogar, este tiene más de 5 habitaciones.
- En cuanto al tamaño del hogar en función de la nacionalidad:
 - Presentan una correlación lineal del 0,104.
 - La mayoría de los encuestados pertenecen a un hogar de nacionalidad española y viven entre 1 y 4 personas.
 - En los tres tipos de hogares hay muy pocas viviendas de 6,7,8 y 9 personas, pero proporcionalmente en los hogares de tipo 2 y 3 hay muchas más viviendas de 6,7,8 y 9 residentes.
- En cuanto al número de aseos y el tamaño del hogar:
 - Casi la mitad, 2251 de los encuestados, tienen un solo cuarto de baño.
 - 2336 encuestados tienen dos aseos, por lo que es lo más frecuente.
 - Además la mayoría de los hogares están compuestos por dos personas (1648).
 - Encontramos una única persona que dispone de 20 baños.