

24 de noviembre de 2017

**Indicadores de Demografía Empresarial**  
Año 2015

**En España operaron 3.482.354 empresas en 2015, un 1,5% más que en el año anterior**

**En 2015 se crearon 330.958 empresas y desaparecieron 281.506, lo que supuso una tasa neta de crecimiento del 1,4%**

El *stock* de empresas que operaron en España durante el año 2015 fue de 3.482.354, un 1,5% más que en 2014. Se entiende por *stock* al conjunto de empresas activas durante todo el año o parte de él.

El 56,9% de este *stock* de empresas correspondió a unidades del sector de servicios diferentes del comercio, un 24,2% al *Comercio*, un 12,9% a la *Construcción* y el restante 6,0% a la *Industria*.

El número de empresas que se crearon en 2015 fue superior al número de las que desaparecieron en 49.452 unidades.

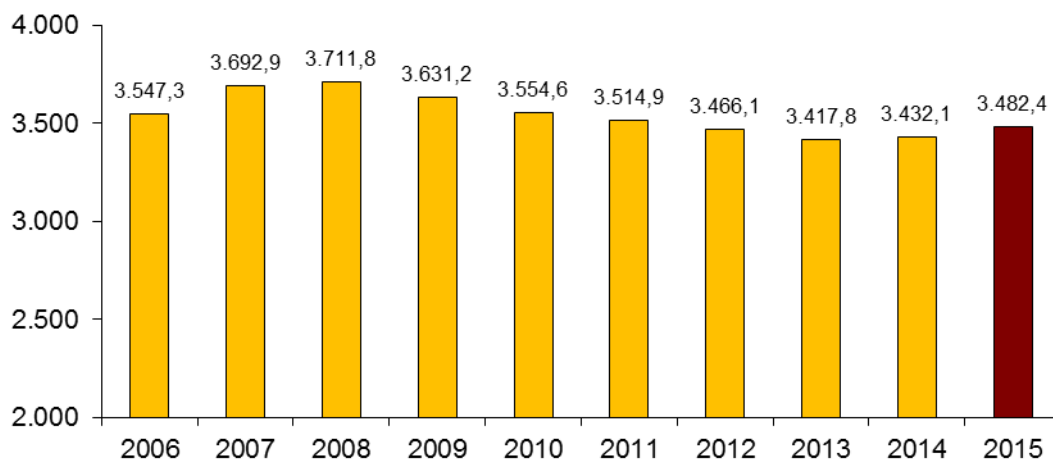
La tasa de nacimientos de empresas (cociente entre las creadas y el *stock*) fue del 9,5%. Por su parte, la tasa de muertes fue del 8,1%. Como resultado, la tasa de crecimiento neto fue del 1,4%.

**Stock, nacimientos y muertes de empresas por sector económico. Año 2015**

	Total	Industria	Construcción	Comercio	Resto de servicios
Stock	3.482.354	209.434	449.904	842.580	1.980.436
Nacimientos de empresas	330.958	12.050	39.917	76.519	202.472
Muertes de empresas	281.506	13.045	35.801	78.021	154.639
Variación neta	49.452	-995	4.116	-1.502	47.833
Tasa de nacimientos (%)	9,5	5,8	8,9	9,1	10,2
Tasa de muertes (%)	8,1	6,2	8,0	9,3	7,8
Tasa neta (%)	1,4	-0,5	0,9	-0,2	2,4

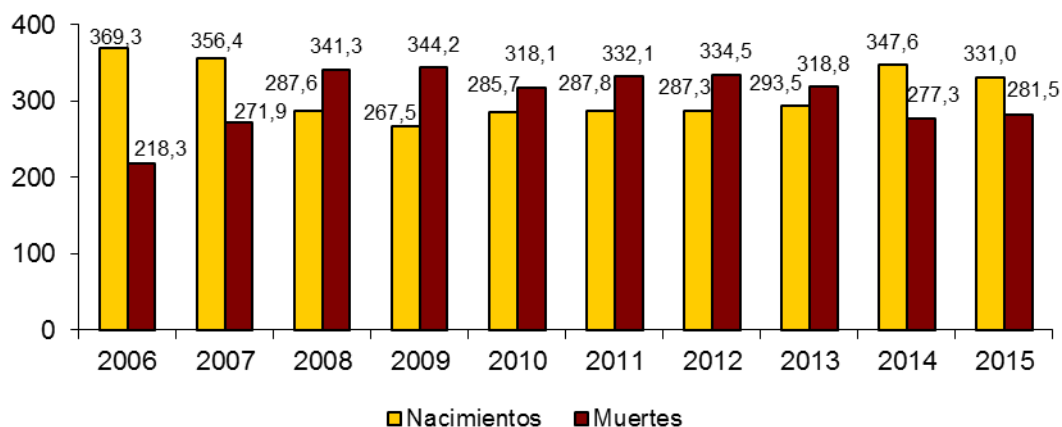
Examinando la evolución del *stock* de empresas en los 10 últimos años, se observa que el máximo se alcanzó en 2008, con 3.711.835 unidades. Desde entonces, el *stock* bajó durante cinco años seguidos, para aumentar en 2014 y nuevamente en 2015.

## Evolución del *stock* de empresas (miles)

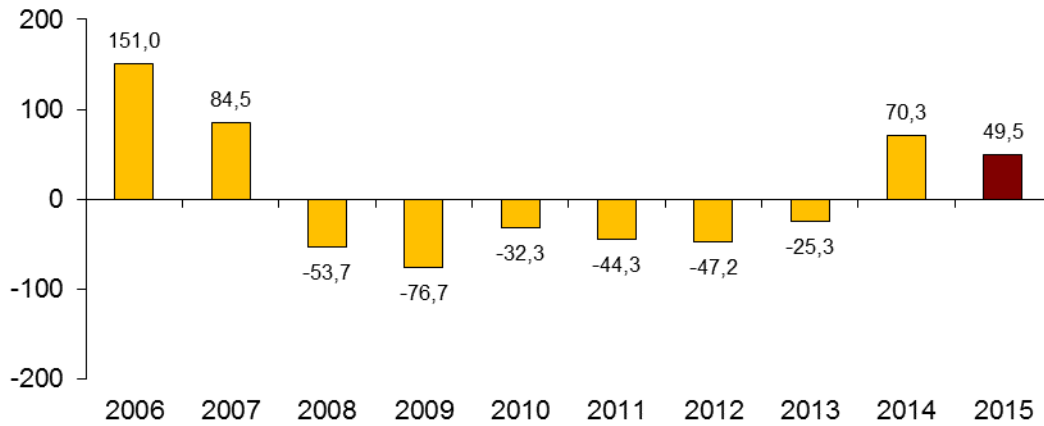


Si analizamos la evolución de los nacimientos y muertes de empresas, cabe destacar que 2014 fue el primer año desde 2007 en el que el número de nacimientos superó al de muertes. En 2015 volvió a producirse esta situación, ya que se crearon 330.958 empresas y desaparecieron 281.506.

## Evolución del número de nacimientos y muertes de empresas (miles)



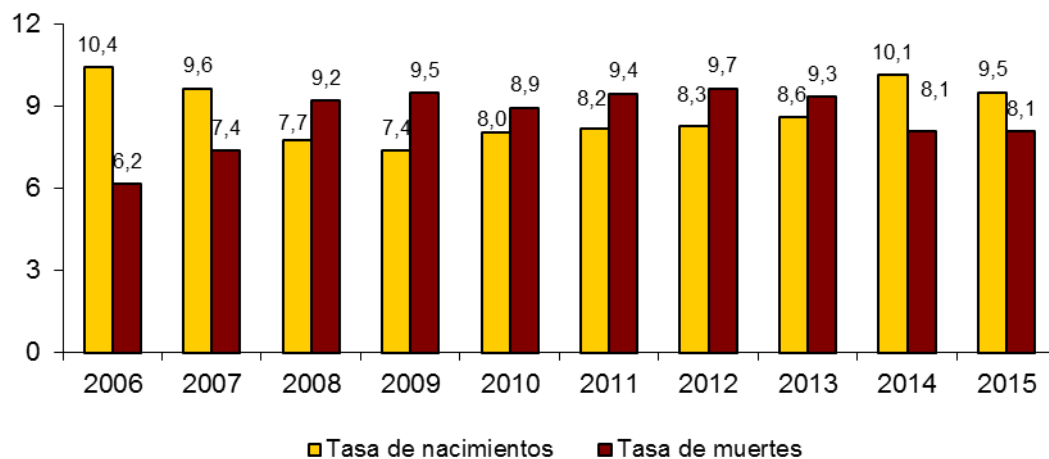
**Variación neta de nacimientos y muertes de empresas (miles)**



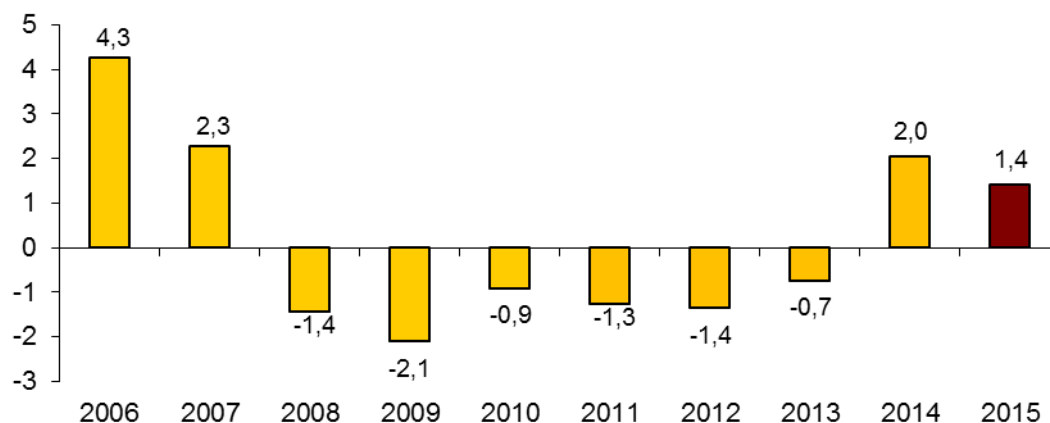
Los gráficos siguientes ofrecen una perspectiva similar, pero considerando tasas para cada suceso de nacimiento y muerte de empresas, e incorporando la tasa de crecimiento neto.

En el año 2015 la tasa neta se situó en el 1,4%, frente al 2,0% de 2014.

**Evolución de las tasas de nacimientos y muertes de empresas (%)**



## Evolución de la tasa neta de nacimientos y muertes de empresas (%)



## Resultados por actividad económica

Las actividades económicas con mejor saldo demográfico empresarial en 2015 (identificadas por su mayor tasa neta o diferencia entre nacimientos y muertes) fueron *Otras actividades profesionales, científicas y técnicas* (7,3%), *Actividades veterinarias* (6,2%) y *Programación, consultoría y otras actividades relacionadas con la informática* (5,3%).

### Actividades con mayor tasa neta. Año 2015

Divisiones CNAE-2009	Nacimientos	Muertes	Tasa neta (%)
Otras actividades profesionales, científicas y técnicas	9.794	5.778	7,3
Actividades veterinarias	1.181	521	6,2
Programación, consultoría y otras actividades relacionadas con la informática	4.823	3.009	5,3
Actividades auxiliares a los servicios financieros y a los seguros	10.134	6.136	5,1
Educación	13.979	8.890	5,0
Actividades de creación, artísticas y espectáculos	5.106	3.581	4,5
Actividades sanitarias	13.342	6.941	4,3
Actividades postales y de correos	1.275	905	4,2
Actividades administrativas de oficina y otras actividades auxiliares a las empresas	17.413	12.585	4,2
Actividades inmobiliarias	15.199	8.106	4,2

Por su parte, las que tuvieron peor saldo demográfico empresarial (identificadas por su menor tasa neta) fueron *Otras industrias extractivas* (-3,3%), *Actividades de programación y emisión de radio y televisión* (-2,5%) e *Industria de la madera y del corcho, excepto muebles; cestería y espartería* (-2,4%).

## Actividades con menor tasa neta. Año 2015

Divisiones CNAE-2009	Nacimientos	Muertes	Tasa neta (%)
Actividades de seguridad e investigación	280	320	-1,1
Suministro de energía eléctrica, gas, vapor y aire acondicionado	35	210	-1,2
Fabricación de vehículos de motor, remolques y semirremolques	53	76	-1,3
Fabricación de material y equipo eléctrico	93	123	-1,4
Fabricación de muebles	813	1.049	-1,7
Metalurgia; fabricación de productos de hierro, acero y ferroaleaciones	46	69	-1,8
Fabricación de otros productos minerales no metálicos	381	570	-2,1
Industria de la madera y del corcho, excepto muebles; cestería y espartería	501	769	-2,4
Actividades de programación y emisión de radio y televisión	117	166	-2,5
Otras industrias extractivas	68	140	-3,3

## Resultados por número de asalariados

El 97,1% de las empresas que nacieron o murieron en el año 2015 tenían cuatro o menos asalariados.

En concreto, el 80,6% de las empresas nacidas y el 72,0% de las que desaparecieron no tenían asalariados.

El único desfase negativo entre nacimientos y muertes de empresas se produjo en el estrato *De uno a cuatro asalariados*, donde las muertes superaron a los nacimientos de empresas en 15.522 unidades y la tasa neta se situó en el -1,3%.

Por otra parte, el estrato *Sin asalariados* tuvo la mayor diferencia positiva entre nacimientos y muertes de empresas, con una tasa neta del 3,2%.

## Stock, nacimientos y muertes de empresas por estrato de asalariados. Año 2015

	Total	Sin asalariados	De 1 a 4 asalariados	De 5 a 9 asalariados	De 10 o más asalariados
<i>Stock</i>	3.482.354	1.990.395	1.177.582	181.921	132.456
Nacimientos de empresas	330.958	266.662	55.008	7.247	2.041
Muertes de empresas	281.506	202.677	70.530	6.414	1.885
Variación neta	49.452	63.985	-15.522	833	156
Tasa de nacimientos (%)	9,5	13,4	4,7	4,0	1,5
Tasa de muertes (%)	8,1	10,2	6,0	3,5	1,4
Tasa neta (%)	1,4	3,2	-1,3	0,5	0,1

## Supervivencias de nacimientos de empresas

El primer año de vida es cuando se producen los mayores descensos de unidades empresariales, con tasas de supervivencia del 77,4% o inferiores.

Cabe destacar que los efectivos de la población inicial en 2010 han quedado reducidos a menos de la mitad tras cuatro años, lo que también sucede con la cohorte de empresas nacidas en 2011.

La siguiente tabla se ha obtenido a partir del seguimiento temporal de las poblaciones de empresas nacidas en un año determinado. Los indicadores de supervivencia se han calculado para un período máximo de cinco años.

## **Supervivencias de las empresas nacidas desde 2010 (%)**

Año de nacimiento	Año de observación					
	2010	2011	2012	2013	2014	2015
2010	100,0	76,5	62,4	52,0	44,9	40,0
2011		100,0	75,8	61,8	52,5	46,1
2012			100,0	76,0	63,4	54,9
2013				100,0	77,4	65,2
2014					100,0	76,5

## **Desapariciones de empresas en sus primeros años de vida**

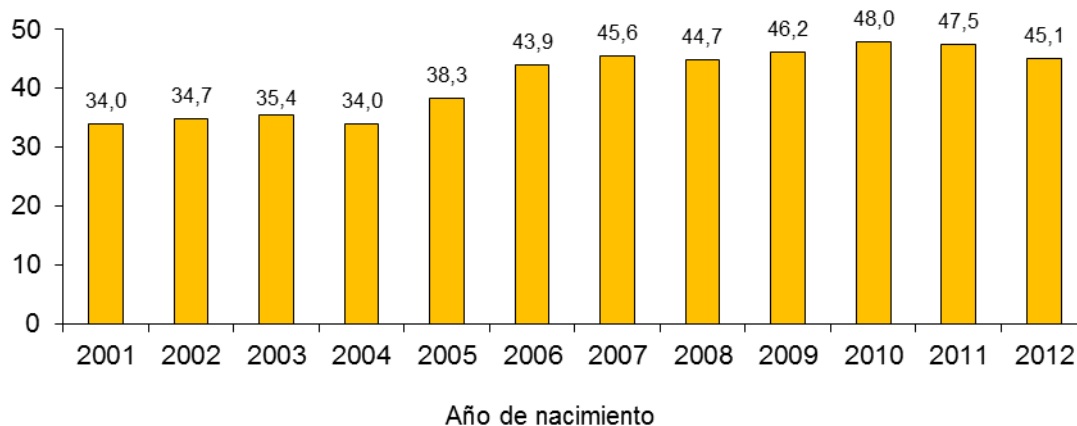
Analizando con más detalle la pérdida de efectivos, la siguiente tabla cuantifica las desapariciones de empresas en sus tres primeros años de vida, tomando como referencia las cohortes de empresas nacidas en 14 años consecutivos.

## **Desapariciones de empresas en los tres primeros años de vida (%)**

Cohortes	Año 1 de vida	Año 2 de vida	Año 3 de vida	Acumulado
2014	23,5			
2013	22,6	12,3		
2012	24,0	12,5	8,5	45,1
2011	24,2	14,0	9,4	47,5
2010	23,5	14,1	10,4	48,0
2009	20,1	14,7	11,5	46,2
2008	20,8	13,2	10,8	44,7
2007	20,9	14,6	10,1	45,6
2006	17,4	15,3	11,3	43,9
2005	14,5	12,0	11,8	38,3
2004	15,5	9,3	9,3	34,0
2003	17,2	10,9	7,4	35,4
2002	14,2	10,2	10,3	34,7
2001	16,7	9,5	7,7	34,0
Promedio	19,6	12,5	9,9	41,5

En cuanto a desapariciones acumuladas en los tres primeros años de vida de las empresas, cabe reseñar que la mortalidad alcanza su mayor nivel en la cohorte de 2010.

## Desapariciones acumuladas de empresas en los tres primeros años de vida, por año de nacimiento (en %)



## Resultados por comunidades autónomas (\*)

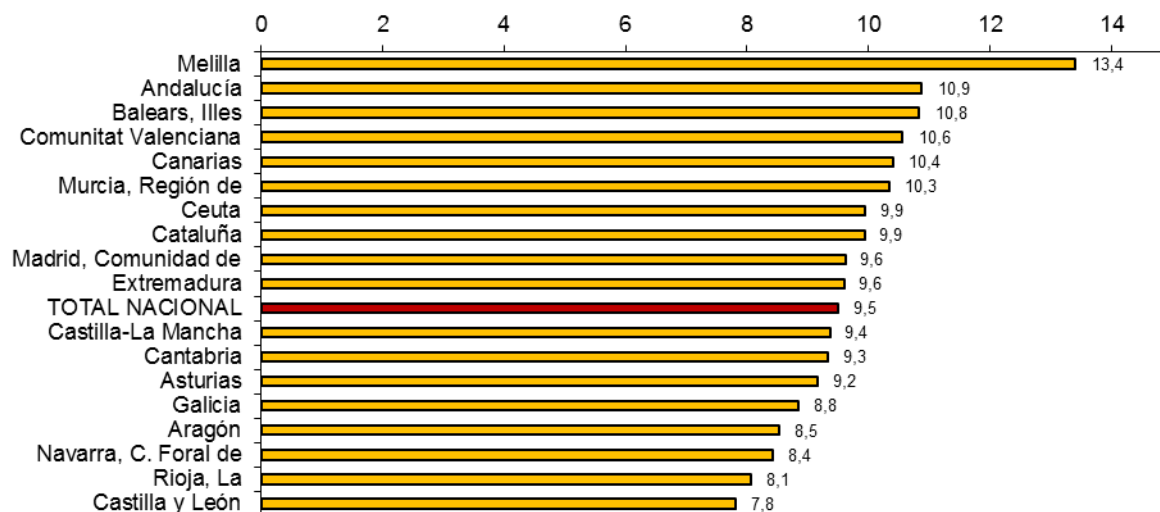
Atendiendo al territorio donde tenían su sede las empresas, Andalucía (10,9%), Illes Balears (10,8%) y Comunitat Valenciana (10,6%) presentaron las mayores tasas de nacimientos en 2015. Por su parte, Castilla y León (7,8%), La Rioja (8,1%) y Comunidad Foral de Navarra (8,4%) registraron las tasas más bajas.

## Stock, nacimientos y muertes de empresas por CCAA. Año 2015

	Stock	Nacimientos	Muertes	Variación neta	Tasa de nacimientos (%)	Tasa de muertes (%)	Tasa neta (%)
<b>TOTAL NACIONAL</b>	3.482.354	330.958	281.506	49.452	9,5	8,1	1,4
Andalucía	535.781	58.291	48.673	9.618	10,9	9,1	1,8
Aragón	96.301	8.218	7.793	425	8,5	8,1	0,4
Asturias	73.254	6.708	6.220	488	9,2	8,5	0,7
Balears, Illes	97.416	10.557	8.350	2.207	10,8	8,6	2,3
Canarias	148.471	15.452	13.235	2.217	10,4	8,9	1,5
Cantabria	40.737	3.801	3.382	419	9,3	8,3	1,0
Castilla y León	170.263	13.303	12.600	703	7,8	7,4	0,4
Castilla-La Mancha	137.203	12.850	11.754	1.096	9,4	8,6	0,8
Cataluña	639.275	63.499	51.162	12.337	9,9	8,0	1,9
Comunitat Valenciana	376.670	39.786	34.249	5.537	10,6	9,1	1,5
Extremadura	70.648	6.780	5.700	1.080	9,6	8,1	1,5
Galicia	212.010	18.752	16.530	2.222	8,8	7,8	1,0
Madrid, Comunidad de	556.493	53.512	46.475	7.037	9,6	8,4	1,3
Murcia, Región de	99.462	10.289	8.258	2.031	10,3	8,3	2,0
Navarra, C. Foral de	46.456	3.914	3.255	659	8,4	7,0	1,4
Rioja, La	24.615	1.986	1.933	53	8,1	7,9	0,2
Ceuta	4.054	403	362	41	9,9	8,9	1,0
Melilla	4.728	634	440	194	13,4	9,3	4,1

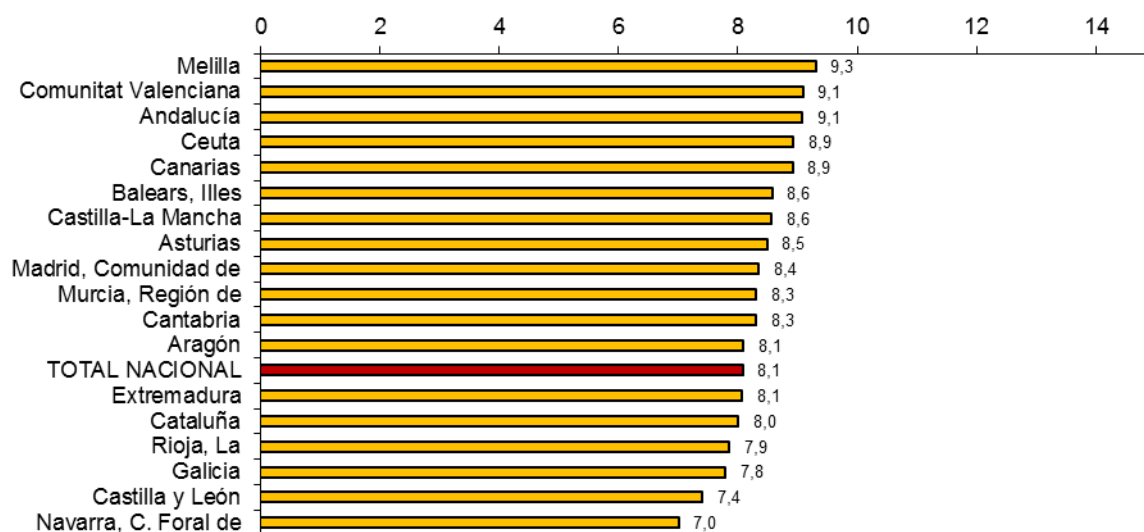
(\*) En relación a los datos del País Vasco, consultar la nota metodológica.

## Tasas de nacimientos de empresas por CCAA (%)



Las mayores tasas de muertes de empresas se registraron en Comunitat Valenciana, Andalucía (9,1% ambas) y Canarias (8,9%). Y las menores en Comunidad Foral de Navarra (7,0%), Castilla y León (7,4%) y Galicia (7,8%).

## Tasas de muertes de empresas por CCAA (%)



(\*) En relación a los datos del País Vasco, consultar la nota metodológica.



## Nota metodológica

Los Indicadores de Demografía Empresarial proporcionan información agregada relativa a la población de empresas implantadas en el territorio nacional, tomando en consideración los aspectos vinculados al dinamismo empresarial y aplicando una metodología acordada en el ámbito de la Unión Europea. Esta información se integra en la operación estadística Demografía Armonizada de Empresas recogida en el Programa Estadístico Anual de 2017.

Adicionalmente, los datos obtenidos a nivel nacional tienen por objeto satisfacer los requerimientos legales del Reglamento (CE) N° 295/2008 relativo a las estadísticas estructurales de las empresas.

La metodología proporciona las directrices que permiten identificar poblaciones y generar indicadores relativos al *stock*, *nacimientos*, *muertes* y *supervivencias de empresas*, mediante una explotación estadística armonizada de los Directorios de empresas gestionados en las Oficinas de Estadística.

La delimitación de poblaciones objeto de interés se obtiene mediante un conjunto ordenado de procedimientos de diversa naturaleza que se diseñan de acuerdo a los principios de la metodología armonizada. Básicamente, los trabajos se orientan a la identificación de los siguientes agregados:

- *Stock de empresas*.- Conjunto de unidades que han permanecido activas durante todo o parte del año. Se contabilizan las empresas que permanecen activas al final del periodo más las empresas que han cesado totalmente sus actividades a lo largo del mismo.
- *Nacimientos de empresas*.- Conjunto de unidades que a lo largo del año han creado una combinación de nuevos factores de producción. No existe vinculación con otras empresas anteriormente existentes.
- *Muertes de empresas*.- Conjunto de unidades que a lo largo del año han disuelto todos sus factores de producción. No tienen vinculación con otras empresas que pudieran comenzar a operar.
- *Supervivencias de empresas*.- Restringido a cada cohorte de nacimientos, corresponde al conjunto de unidades que continúan activas en cada uno de los cinco años siguientes.

El análisis demográfico armonizado no se limita a una simple cuantificación de flujos obtenidos en los procesos de actualización de los Directorios (ver *Explotación estadística del DIRCE*). La delimitación y tabulación del conjunto de unidades legales que entran, permanecen y salen anualmente se obtiene normalmente a partir de los movimientos detectados en las fuentes administrativas abastecedoras de información, siendo un primer avance de los procesos de renovación de unidades. No obstante, ese punto de partida no permite obtener los indicadores demográficos armonizados de forma directa.

Los indicadores propuestos en la metodología cuantifican la importancia relativa de los fenómenos de creación o destrucción de empresas dentro del tejido empresarial español. El fenómeno de supervivencias es similar, pero tomando como referencia la población de nacimientos detectados en el periodo inicial de observación.

A continuación se muestra el procedimiento de cálculo de esos indicadores.

## Tasa de nacimientos

$$TR_i^t = \frac{R_i^t}{N_i^t} \times 100$$

$R_i^t$  = Nacimientos de la actividad  $i$  en el año  $t$

$N_i^t$  = Stock de la actividad  $i$  en el año  $t$

## Tasa de supervivencias

$$TS_i^{t+k} = \frac{S_i^{t+k}}{R_i^t} \times 100$$

$S_i^{t+k}$  = Supervivencias de la actividad  $i$  a finales del  $t+k$ ,  $k=1,2,\dots$

$R_i^t$  = Nacimientos de la actividad  $i$  en el año  $t$

## Tasa de muertes

$$TD_i^t = \frac{D_i^t}{N_i^t} \times 100$$

$D_i^t$  = Muertes de la actividad  $i$  en el año  $t$

$N_i^t$  = Stock de la actividad  $i$  en el año  $t$

También hay que tener en cuenta que los datos de muertes de empresas referidos a 2015 son provisionales, pues aún no se han podido identificar las empresas reactivadas en 2017 y que deben ser objeto de eliminación de acuerdo con la metodología armonizada.

**Para el año 2015 no se difunden datos desagregados para la comunidad autónoma del País Vasco** por la pérdida de homogeneidad en la serie, debido a la falta de disponibilidad puntual de la parte de información de fuentes primarias que tradicionalmente facilitaba el Instituto Vasco de Estadística (EUSTAT). Una vez subsanada esta situación, a partir del año de referencia 2016 se volverá a difundir la información, como en años anteriores.

El INE quiere agradecer la colaboración prestada por los diferentes Organismos Públicos (Ministerio de Empleo y Seguridad Social, Agencia Estatal de la Administración Tributaria y Departamento de Economía de la Comunidad Foral de Navarra), que han suministrado los datos básicos sobre los que se ha generado el Directorio, permitiendo la obtención de los indicadores de esta operación estadística.

---

Más información en **INEbase** – [www.ine.es](http://www.ine.es)      Todas las notas de prensa en: [www.ine.es/prensa/prensa.htm](http://www.ine.es/prensa/prensa.htm)

**Gabinete de prensa:** Teléfonos: 91 583 93 63 / 94 08 – Fax: 91 583 90 87 - [gprensa@ine.es](mailto:gprensa@ine.es)

**Área de información:** Teléfono: 91 583 91 00 – Fax: 91 583 91 58 – [www.ine.es/infoine](http://www.ine.es/infoine)

---