

29 de mayo de 2018

Encuesta Anual de Estructura Salarial Año 2016

Principales resultados

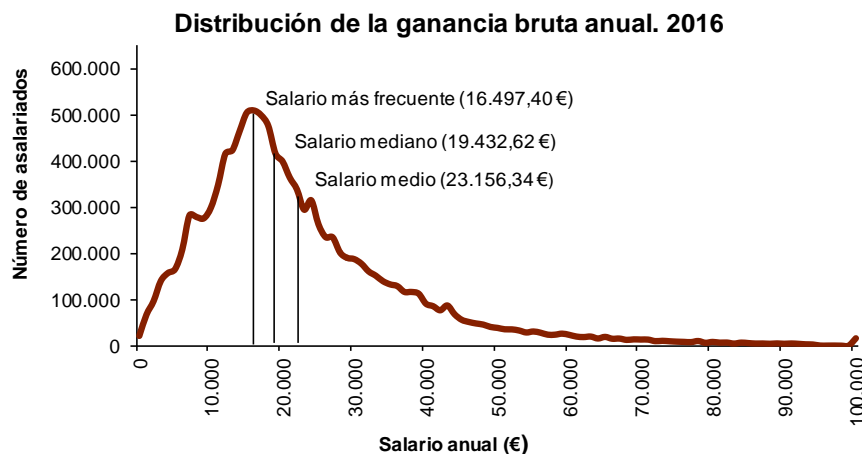
- La ganancia media anual por trabajador fue de 23.156,34 euros en 2016, un 0,2% más que el año anterior.
- El salario medio anual de las mujeres fue de 20.131,41 euros, mientras que el de los hombres fue de 25.924,43 euros. El salario medio anual femenino representó el 77,7% del masculino. Esta diferencia entre la remuneración de hombres y mujeres se reduce si se consideran puestos de trabajo similares (misma ocupación, tipo de contrato, tipo de jornada, etc.).
- La actividad económica con mayor remuneración anual fue *Suministro de energía eléctrica, gas, vapor y aire acondicionado* (con 50.992,09 euros). Por el contrario, los asalariados de *Hostelería* (14.125,34 euros) tuvieron la remuneración media más baja.
- *Directores y gerentes* (50.530,80 euros) constituyó el grupo de ocupación con la ganancia media anual más elevada. Por el contrario, los *Trabajadores no cualificados en servicios (excepto transporte)* fueron los menos remunerados, con 12.826,40 euros.
- Por tipo de jornada, la ganancia media por hora a tiempo completo fue de 15,55 euros, mientras que a tiempo parcial fue de 10,67 euros.
- Los trabajadores con contrato indefinido tuvieron un salario medio anual de 24.516,42 euros y para los de contrato de duración determinada fue de 16.567,85 euros.
- Por nacionalidad, el sueldo medio anual de los trabajadores españoles fue el más alto, con 23.605,82 euros. Por su parte, el de los trabajadores del Resto del mundo (excluida Europa y América Latina) fue el más bajo, con 13.970,91 euros.
- País Vasco, con 27.480,71 euros anuales por trabajador, Comunidad de Madrid (26.330,14) y Comunidad Foral de Navarra (25.468,38) fueron las comunidades autónomas con los salarios medios anuales más altos. En el lado opuesto, Extremadura (19.475,20), Canarias (19.749,03) y Castilla-La Mancha (20.825,87) tuvieron los más bajos.

Ganancia bruta anual

La ganancia media anual por trabajador fue de 23.156,34 euros en 2016, un 0,2% superior a la del año anterior.

Una característica de las funciones de distribución salarial es que figuran muchos más trabajadores en los valores bajos que en los sueldos más elevados. Este hecho da lugar a que el salario medio sea superior tanto al salario mediano como al más frecuente.

Así, el salario mediano (el que divide al número de trabajadores en dos partes iguales, los que tienen un salario superior y los que tienen un salario inferior) presentó un valor de 19.432,62 euros en 2016. El sueldo más frecuente se situó en torno a 16.497,40 euros.



Por sexo, la ganancia media anual fue de 25.924,43 euros para los hombres y de 20.131,41 euros para las mujeres. Por tanto, la ganancia media anual femenina supuso el 77,7% de la masculina. Esta diferencia entre la remuneración de hombres y mujeres se reduce si se consideran puestos de trabajo similares (misma ocupación, tipo de contrato, tipo de jornada, etc.).

Por lo que respecta a la distribución salarial, en el año 2016, el 17,8% de las mujeres tuvo ingresos salariales menores o iguales que el Salario Mínimo Interprofesional (SMI), frente al 7,8% de los hombres. Si se tienen en cuenta los salarios más elevados, el 9,8% de los hombres presentó unos salarios cinco veces o más superiores al SMI, frente al 4,9% de las mujeres.

La descripción de la desigualdad se completa con la proporción de trabajadores con ganancia baja (asalariados cuya ganancia hora está por debajo de los 2/3 de la ganancia mediana), que fue del 16,8% en 2016. Entre estos trabajadores, el 64,3% eran mujeres.

Porcentaje de trabajadores en función de su ganancia con respecto al SMI*

	Ambos sexos	Mujeres	Hombres
% Total de trabajadores	100,00	100,00	100,00
De 0 a 1 SMI	12,56	17,79	7,78
De 1 a 2 SMI	33,15	37,70	29,00
De 2 a 3 SMI	26,30	22,57	29,72
De 3 a 4 SMI	13,28	11,54	14,87
De 4 a 5 SMI	7,24	5,52	8,80
De 5 a 6 SMI	3,14	2,22	3,99
De 6 a 7 SMI	1,87	1,26	2,43
De 7 a 8 SMI	1,13	0,68	1,54
Más de 8 SMI	1,33	0,73	1,87

*SMI en 2016: 9.172,80 euros

Salarios por sección de actividad económica

La actividad económica que presentó el mayor salario medio anual en 2016 fue *Suministro de energía eléctrica, gas, vapor y aire acondicionado*, con 50.992,09 euros por trabajador en media. Esta cifra fue un 120,2% superior a la media nacional.

La siguiente actividad con el salario más alto fue *Actividades financieras y de seguros*, con 42.684,65 euros.

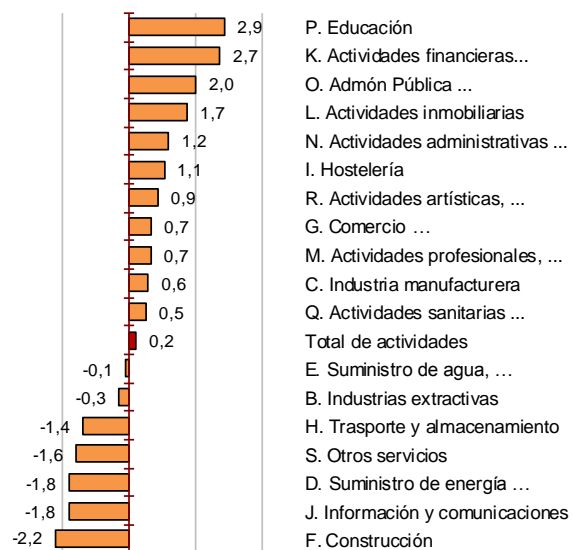
Por el contrario, *Hostelería* y *Otros servicios* tuvieron los menores salarios medios anuales, con 14.125,34 y 15.782,15 euros, respectivamente. Estas cifras fueron un 39,0% y un 31,8% inferiores a la media.

Por sexo, *Suministro de energía eléctrica, gas, vapor y aire acondicionado* fue la actividad con salario más alto, tanto para los hombres como para las mujeres. Y *Hostelería*, la que tuvo los salarios más bajos para ambos sexos. En casi todas las actividades económicas, las mujeres tuvieron un salario inferior al de los hombres.

Ganancia media anual por trabajador por secciones de actividad. 2016

	Total	Mujeres	Hombres
D. Suministro de energía ...	50.992,09	* 44.147,19	52.959,98
K. Actividades financieras...	42.684,65	36.939,55	49.257,63
J. Información y comunicaciones	32.448,31	28.834,47	34.475,06
B. Industrias extractivas	32.400,69	* 35.133,36	31.968,68
O. Admón Pública ...	29.134,91	27.547,36	30.712,29
C. Industria manufacturera	26.698,42	22.261,93	28.256,20
M. Actividades profesionales, ...	26.520,32	21.942,88	31.967,20
E. Suministro de agua, ...	26.319,91	23.184,64	27.154,16
Q. Actividades sanitarias ...	25.955,32	23.655,12	33.723,10
H. Transporte y almacenamiento	23.611,32	22.176,39	24.010,10
Total de actividades	23.156,34	20.131,41	25.924,43
P. Educación	22.289,73	21.622,53	23.662,96
F. Construcción	22.163,46	20.361,67	22.460,86
L. Actividades inmobiliarias	20.899,35	17.809,07	25.172,74
G. Comercio ...	19.781,40	16.726,51	22.826,01
R. Actividades artísticas, ...	17.525,18	15.209,43	19.367,34
N. Actividades administrativas ...	16.139,11	13.309,47	19.749,55
S. Otros servicios	15.782,15	13.687,57	20.195,94
I. Hostelería	14.125,34	12.608,92	15.907,90

Variaciones interanuales



TAMAÑO MUESTRAL DE LAS CELDAS: Cuando la casilla está marcada con un asterisco (*) indica que el número de observaciones muestrales está comprendido entre 100 y 500 por lo que la cifra está sujeta a gran variabilidad.

En cuanto a la variación respecto a 2015 por secciones de actividad, el crecimiento de la ganancia anual fue mayor en *Educación, Actividades financieras y de seguros y Administración Pública y defensa; Seguridad Social Obligatoria*.

Por el contrario, *Construcción, Información y comunicaciones y Suministro de energía eléctrica, gas, vapor y aire acondicionado* registraron los mayores descensos.

Salarios por ocupación

La ocupación es una de las variables que más influyen en el nivel salarial. Destaca la diferencia del salario medio del grupo de *Directores y gerentes* con el resto de ocupaciones. El salario de dicho grupo fue un 118,2% superior a la media.

También estuvieron por encima de la media las ocupaciones de los grupos *Técnicos y profesionales científicos e intelectuales, Técnicos y profesionales de apoyo, Trabajadores de los servicios de protección y seguridad y Operadores de instalaciones y maquinaria fijas y montadores*.

Las demás ocupaciones tuvieron unos salarios medios inferiores al promedio nacional, siendo las menos remuneradas las referidas a *Trabajadores no cualificados en servicios (excepto transportes), Trabajadores de los servicios de restauración y comercio y Trabajadores de los servicios de salud y el cuidado de personas*.

Por sexo, las ocupaciones con remuneraciones más altas fueron las mismas tanto para hombres como para mujeres, y en el mismo orden. Los grupos principales con remuneraciones más bajas también coincidieron en hombres y en mujeres.

En todas las ocupaciones las mujeres tuvieron un salario inferior al de los hombres. La menor diferencia se dio en los *Trabajadores de los servicios de protección y seguridad*. La mayor se produjo en el grupo de *Trabajadores cualificados de las industrias manufactureras, excepto operadores de instalaciones y máquinas*.

Ganancia media anual por trabajador por Grupo principal de ocupación. 2016

	Total	Mujeres	Hombres	Variaciones interanuales
A. Directores y gerentes	50.530,80	43.718,01	54.142,69	3,3
C. Otros técnicos y profesionales ...	37.049,91	33.419,81	40.077,02	2,2
B. Técnicos y profesionales ...	30.653,34	29.084,27	34.293,42	2,1
D. Técnicos; profesionales de apoyo	28.585,99	25.160,98	31.206,15	1,6
I. Trab.de los serv. de protec. y segur.	28.018,41	24.404,20	28.589,60	1,3
M. Operadores de instalaciones y ...	23.470,74	18.149,90	25.395,99	1,0
Total de ocupaciones	23.156,34	20.131,41	25.924,43	0,9
L. Trab.cualificados de las industrias ...	22.664,36	16.611,88	23.476,74	0,9
E. Emple. de oficina no at. público	21.517,90	19.628,23	24.711,85	0,2
K. Trab. cualificados de la constru. ...	20.061,31	*16.069,47	20.191,67	-0,2
N. Conductores y ...	20.009,83	16.894,43	20.161,12	-0,3
J. Trab. cualificados en el sector agríc. .	18.773,13	.	18.996,56	-0,3
F. Emple. de oficina at. público	18.163,65	16.928,51	21.272,65	-0,6
P. Peones de la agric., pesca, constru. .	15.946,65	13.463,67	16.754,26	-1,2
H. Trab. de los servicios de salud ...	15.445,45	14.558,05	18.877,78	-1,2
G. Trab. servicios de restauración ...	14.617,52	13.613,26	16.260,68	-1,6
O. Trab. no cualificados en servicios ...	12.826,40	11.517,33	16.028,07	-2,2

(.) No se facilita el dato correspondiente por ser el número de observaciones muestrales inferior a 100.

TAMAÑO MUESTRAL DE LAS CELDAS: Cuando la casilla está marcada con un asterisco (*) indica que el número de observaciones muestrales está comprendido entre 100 y 500 por lo que la cifra está sujeta a gran variabilidad.

Los grupos con mayor incremento salarial en 2016 fueron *Técnicos y profesionales científicos e intelectuales de la salud y la enseñanza, Trabajadores de los servicios de protección y seguridad y Otros técnicos y profesionales científicos e intelectuales*.

Por el contrario, *Directores y gerentes, Peones de la agricultura, pesca, construcción, industrias manufactureras y transportes y Empleados de oficina que atienden al público* presentaron las disminuciones de salarios más importantes.

Salarios por tipo de jornada

El tipo de jornada es la variable que determina el nivel salarial. En 2016 el salario medio anual en la jornada a tiempo parcial fue un 61,8% inferior al salario anual a tiempo completo (un 59,6% menor en el caso de las mujeres y un 62,1% en el de los hombres).

En 2016 la ganancia media anual a tiempo completo disminuyó un 0,6% y la de tiempo parcial aumentó un 1,9%.

Ganancia media anual por tipo de jornada. 2016

	Ambos sexos		Mujeres		Hombres	
	Euros	Tasa de variación anual	Euros	Tasa de variación anual	Euros	Tasa de variación anual
TOTAL	23.156,34	0,2	20.131,41	0,4	25.924,43	-0,3
Tiempo completo	26.870,45	-0,6	24.813,73	-0,9	28.363,24	-0,5
Tiempo parcial	10.254,44	1,9	10.023,72	1,7	10.737,52	1,9

Estas comparaciones, aunque son válidas desde el punto de vista de los ingresos de los trabajadores, no resultan pertinentes si comparamos salarios como "precio de la mano de obra" puesto que los salarios a tiempo completo corresponden a más horas de trabajo que los de tiempo parcial. Por esta razón, la ganancia por hora se convierte en la variable relevante.

La ganancia por hora de los trabajadores a tiempo parcial fue inferior a la ganancia media por hora, tanto para el total de los trabajadores como para cada sexo. En el caso de las mujeres, llegó a ser un 31,7% más baja.

Por su parte, la ganancia por hora de los hombres a tiempo completo estuvo un 9,4% por encima de la media, mientras que la de las mujeres fue un 2,4% inferior a la media.

Ganancia media por hora según tipo de jornada. 2016

	Ambos sexos		Mujeres		Hombres	
	Euros	Tasa de variación anual	Euros	Tasa de variación anual	Euros	Tasa de variación anual
TOTAL	14,88	-0,9	13,60	-1,4	15,94	-0,6
Tiempo completo	15,55	-1,2	14,52	-2,0	16,28	-0,8
Tiempo parcial	10,67	0,5	10,16	-0,1	11,83	1,3

La diferencia salarial entre hombres y mujeres disminuye al comparar la ganancia por hora. Mientras que el salario promedio anual femenino fue el 77,7% del masculino, esta diferencia se situó en el 85,4% al considerar el salario por hora.

Respecto a 2015, la ganancia por hora a tiempo completo disminuyó un 2,0% para las mujeres y un 0,8% para los hombres. A tiempo parcial, disminuyó un 0,1% para las mujeres y creció un 1,3% en los hombres.

Salarios por tipo de contrato

A efectos de la encuesta se han considerado dos tipos de contrato, los de duración indefinida y los de duración determinada. Para poder establecer comparaciones entre las ganancias en uno y otro caso, se ha ajustado el salario de aquellos trabajadores que no permanecieron todo el año en el centro de trabajo. Para ello se les ha asignado un salario anual equivalente al que hubieran percibido de haber estado trabajando durante todo el año en las mismas condiciones.

En general, los trabajadores con un contrato de duración determinada tuvieron un salario medio anual inferior en un 32,4% al de los contratados indefinidos.

Por sexo, los hombres con contrato de duración indefinida tuvieron un salario superior un 19,5% al medio y los de duración determinada, un 24,1% inferior a la media. Para las mujeres el salario fue inferior al medio independientemente del tipo de contrato (un 8,9% menor para los contratos indefinidos y un 33,2% menor para los de duración determinada).

En cuanto a la variación de la ganancia anual respecto al año anterior, el salario disminuyó en 2016 en los contratos de duración indefinida un 0,2% y aumentó un 0,9% en los de duración determinada.

Por sexo, los hombres con contrato de duración indefinida tuvieron una disminución salarial del 0,6% mientras que para las mujeres la ganancia aumentó un 0,1% respecto al año anterior. Por su parte, en los contratos de duración determinada los hombres tuvieron un aumento del 1,7% mientras que para las mujeres fue una disminución del 0,7%.

Ganancia media anual por tipo de contrato. 2016

	Ambos sexos		Mujeres		Hombres	
	Euros	Tasa de variación anual	Euros	Tasa de variación anual	Euros	Tasa de variación anual
TOTAL	23.156,34	0,2	20.131,41	0,4	25.924,43	-0,3
Duración indefinida	24.516,42	-0,2	21.086,26	0,1	27.665,19	-0,6
Duración determinada	16.567,85	0,9	15.461,31	-0,7	17.565,17	1,7

La ganancia por hora de los trabajadores temporales fue inferior a la ganancia media por hora, tanto para el total de los trabajadores como para cada sexo. En el caso de las mujeres, llegó a ser un 22,3% más baja.

En los contratos de duración indefinida, la ganancia por hora de los hombres fue un 12,0% superior a la media, mientras que la de las mujeres fue un 6,1% inferior a la media.

Ganancia media por hora según tipo de contrato. 2016

	Ambos sexos		Mujeres		Hombres	
	Euros	Tasa de variación anual	Euros	Tasa de variación anual	Euros	Tasa de variación anual
TOTAL	14,88	-0,9	13,60	-1,4	15,94	-0,6
Duración indefinida	15,44	-1,0	13,97	-1,4	16,66	-0,7
Duración determinada	11,80	-1,4	11,55	-3,1	12,00	-0,1

La ganancia por hora disminuye respecto al año anterior, tanto para el total de los trabajadores como para cada sexo y tipo de contrato. En el caso de las mujeres se produce el mayor descenso.

Salarios por nacionalidad

Los trabajadores de nacionalidad española fueron los únicos que tuvieron un salario superior a la media en 2016.

Para el resto de trabajadores de la Unión Europea, el salario fue inferior en un 18,5% al de la media. Y para otras nacionalidades fue, como mínimo, un 35,2% menor.

Ganancia media anual por nacionalidad. 2016

	Ambos sexos	Mujeres	Hombres
TOTAL	23.156,34	20.131,41	25.924,43
España	23.605,82	20.463,42	26.545,04
UE sin España(27)	18.871,14	16.037,00	21.388,12
Resto Europa	16.022,34	*13.458,83	*17941,28
América Latina	14.627,77	12.200,35	16.221,29
Resto del Mundo	13.970,91	*10810,27	15.070,43

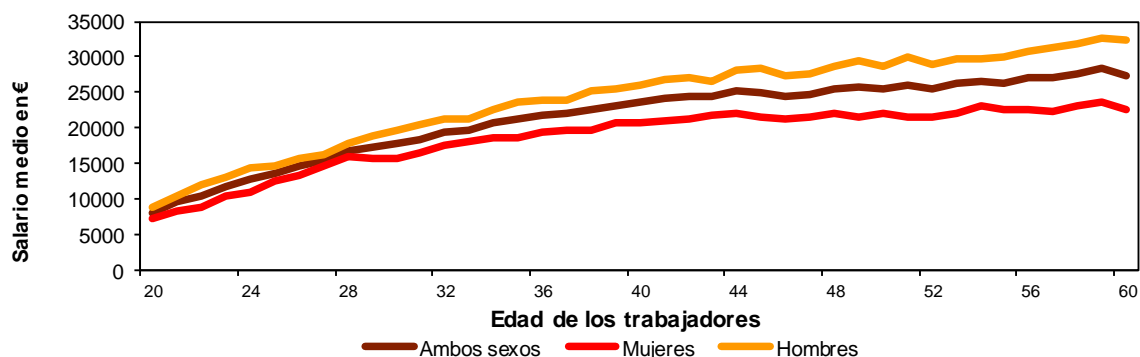
TAMAÑO MUESTRAL DE LAS CELDAS: Cuando la casilla está marcada con un asterisco (*) indica que el número de observaciones muestrales está comprendido entre 100 y 500 por lo que la cifra está sujeta a gran variabilidad.

Salarios por edad

Existe una relación positiva entre la edad de los trabajadores y el nivel salarial, lo cual es esperable dado que los trabajadores con más edad son, en general, los de mayor antigüedad y experiencia en el puesto de trabajo.

Cabe destacar que las diferencias salariales por sexo fueron en general mayores con el aumento de la edad de los trabajadores. Esto se explica por la mejor cualificación (ocupación, estudios...) de las mujeres más jóvenes respecto a las de mayor edad.

Ganancia media anual por edad en años cumplidos por sexo. 2016



Todos los intervalos por debajo de los 40 años tuvieron salarios medios inferiores a la media, así como los mayores de 65 años. Los intervalos entre 40 años y 65 años registraron salarios medios superiores a la media.

En cuanto al crecimiento salarial entre 2016 y 2015, el mayor descenso se dio en los más jóvenes, mientras que subió más en los mayores de 65 años.

Ganancia media anual por grupos de edad. 2016

	Ambos sexos		Mujeres		Hombres		Ratio Mujer/Hombre
	Euros	Tasa de variación anual	Euros	Tasa de variación anual	Euros	Tasa de variación anual	
TOTAL	23.156,34	0,2	20.131,41	0,4	25.924,43	-0,3	77,7
Menos de 20 años	*7.182,53	-4,6	*5.733,6	-1,4	*8.369,57	-2,5	--
De 20 a 24 años	11.316,30	0,8	9.746,34	0,6	12.641,01	-0,5	77,1
De 25 a 29 años	15.876,26	-1,1	14.793,84	-0,4	16.906,88	-2,1	87,5
De 30 a 34 años	19.339,25	-1,3	17.398,35	-1,6	21.175,45	-1,4	82,2
De 35 a 39 años	22.216,15	-0,8	19.667,87	-1,3	24.568,19	-0,8	80,1
De 40 a 44 años	24.305,16	0,3	21.421,72	0,8	26.957,70	-0,3	79,5
De 45 a 49 años	25.127,54	0,3	21.614,93	0,8	28.286,16	-0,4	76,4
De 50 a 54 años	25.917,68	0,0	22.067,03	-0,2	29.435,74	-0,6	75,0
De 55 a 59 años	27.282,41	-0,6	22.821,99	0,0	31.225,13	-1,2	73,1
De 60 a 64 años	24.624,48	-0,4	21.246,54	0,1	27.685,28	-0,2	76,7
65 y más años	22.661,04	1,7	*15.097,24	-0,7	30.412,35	3,0	--

TAMAÑO MUESTRAL DE LAS CELDAS: Cuando la casilla está marcada con un asterisco (*) indica que el número de observaciones muestrales está comprendido entre 100 y 500 por lo que la cifra está sujeta a gran variabilidad.

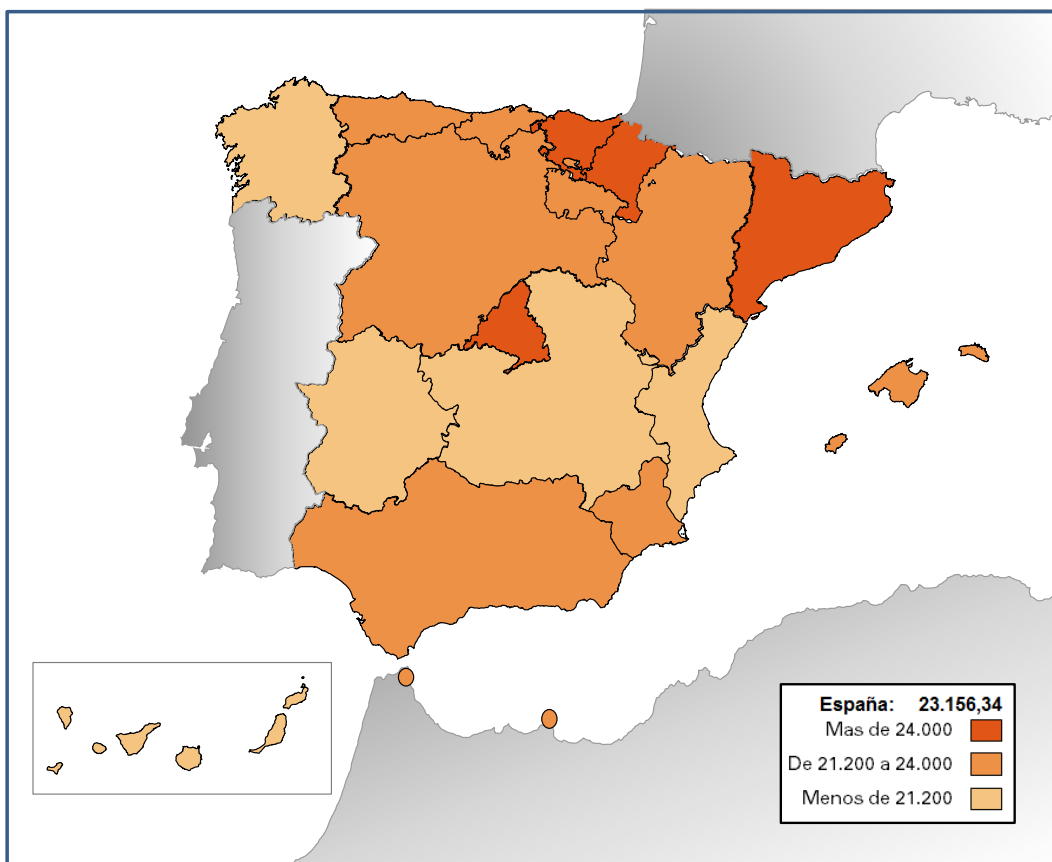
Salarios por comunidades autónomas

Los salarios más elevados en 2016 correspondieron a País Vasco (27.480,71 euros anuales por trabajador), Comunidad de Madrid (26.330,14 euros) y Comunidad Foral de Navarra (25.468,38 euros). Estas tres comunidades, junto con Cataluña, presentaron una ganancia media anual superior a la media nacional.

El resto tuvo un salario medio inferior a la media nacional. Extremadura (19.475,20 euros), Canarias (19.749,03 euros) y Castilla-La Mancha (20.825,87) presentaron los más bajos.

Ganancia media anual por trabajador. 2016

(en euros)



Atendiendo al crecimiento anual de la ganancia, Comunidad Foral de Navarra, Galicia y Región de Murcia presentaron los mayores aumentos. Por el contrario, Andalucía, Canarias y Extremadura tuvieron los mayores descensos.

Principales resultados por comunidades autónomas. 2016

	Ambos sexos		Mujeres		Hombres		Ratio Mujeres/Hombres
	Euros	Tasa de variación anual	Euros	Tasa de variación anual	Euros	Tasa de variación anual	
TOTAL	23.156,34	0,2	20.131,41	0,4	25.924,43	-0,3	77,7
Andalucía	21.268,41	-0,5	18.177,37	-0,9	24.026,82	-0,7	75,7
Aragón	22.248,76	-0,4	18.766,21	-1,0	25.326,91	-0,9	74,1
Asturias, Principado de	23.095,83	1,2	19.077,92	0,8	27.010,87	1,9	70,6
Balears, Illes	21.478,34	0,4	19.702,60	0,9	23.286,85	-0,5	84,6
Canarias	19.749,03	-0,5	18.211,44	-0,4	21.149,44	-0,9	86,1
Cantabria	22.063,02	0,9	18.216,84	1,5	25.210,05	-0,2	72,3
Castilla y León	21.551,57	1,2	18.662,42	0,7	24.445,65	1,3	76,3
Castilla-La Mancha	20.825,87	0,8	18.213,71	0,6	22.871,41	0,5	79,6
Cataluña	24.454,64	0,5	21.110,34	0,8	27.572,76	0,2	76,6
Comunitat Valenciana	21.168,81	1,1	18.349,52	3,0	23.672,18	-1,0	77,5
Extremadura	19.475,20	-0,5	17.360,28	0,3	21.554,75	-1,2	80,5
Galicia	21.082,12	2,2	18.294,47	1,1	23.774,21	2,5	77,0
Madrid, Comunidad de	26.330,14	-0,4	23.371,33	-0,4	29.111,20	-0,7	80,3
Murcia, Región de	21.242,50	1,5	18.033,05	2,8	23.947,99	0,7	75,3
Navarra, Comunidad Foral de	25.468,38	2,4	20.946,00	1,9	29.098,99	1,3	72,0
País Vasco	27.480,71	-0,3	23.428,18	-0,5	31.001,21	-0,3	75,6
Rioja, La	21.999,02	1,1	19.047,20	1,5	24.653,37	0,5	77,3

El salario medio de las mujeres fue inferior al de los hombres en todas las comunidades, aunque la diferencia varía de unas a otras. La distinta estructura del empleo en cada comunidad es uno de los factores que explican esta variabilidad.

Canarias presentó en 2016 la menor desviación entre los salarios de hombres y mujeres, seguida por Illes Balears y Extremadura.

Por el contrario, Principado de Asturias tuvo la mayor divergencia, seguida de la Comunidad Foral de Navarra y Cantabria.

Anexo metodológico

El objetivo fundamental de la Encuesta Anual de Estructura Salarial (EAES) es la obtención de estimaciones de la ganancia bruta anual por trabajador clasificada por tipo de jornada, sexo, secciones de la Clasificación Nacional de Actividades Económicas (CNAE-09) y ocupaciones a un dígito de la Clasificación Nacional de Ocupaciones (CNO-11).

La información se obtiene de la explotación conjunta del Fichero General de Afiliación de la Seguridad Social (SS) y de las declaraciones del Modelo 190: Resumen anual de Retenciones e Ingresos a Cuenta del IRPF de la Agencia Estatal de la Administración Tributaria (AEAT) y de las Haciendas Forales de Navarra, Bizkaia y Gipuzkoa, junto con las variables ocupación y tiempo de trabajo provenientes de la encuesta anexa a la Encuesta Trimestral de Coste Laboral (ETCL) del INE. La colaboración de las entidades citadas es fundamental para la elaboración de esta operación estadística.

El ámbito poblacional de la EAES está formado por todos los trabajadores por cuenta ajena incluidos en la Seguridad Socialⁱ. Se incluyen todas las unidades (cuentas de cotización) independientemente de su tamaño. Se excluye a los presidentes, miembros de consejos de administración y, en general, a todo aquel personal cuya remuneración no sea principalmente en forma de salario sino de comisiones o beneficios. **Abarca todo el territorio nacional.** El diseño permite ofrecer resultados por comunidades autónomas para las principales variables.

La cobertura sectorial se extiende a la industria, la construcción y los servicios, excepto el Servicio Doméstico. En conjunto se abarcan las secciones B a la S de la Clasificación Nacional de Actividades Económicas CNAE-09.

Conceptos salariales. Todos los conceptos salariales se recogen en valores brutos, es decir, antes de practicar retenciones a cuenta del IRPF o contribuciones a la Seguridad Social por parte del trabajador.

Más información en **INEbase** – www.ine.es Todas las notas de prensa en: www.ine.es/prensa/prensa.htm

Gabinete de prensa: Teléfonos: 91 583 93 63 / 94 08 – Fax: 91 583 90 87 - gprensa@ine.es

Área de información: Teléfono: 91 583 91 00 – Fax: 91 583 91 58 – www.ine.es/infoine

ⁱ Se excluyen, por tanto, los trabajadores del sector público adscritos al Régimen de Clases Pasivas del Estado.