

2 de diciembre de 2020



## **Estadística experimental - Distribución del gasto realizado por los visitantes extranjeros en sus visitas a España, por comunidad autónoma de residencia y país de origen**

El Instituto Nacional de Estadística (INE), atendiendo a su compromiso de incrementar su oferta con información relevante para la sociedad, publica hoy los resultados de una operación experimental sobre el gasto turístico realizado por los visitantes extranjeros en sus viajes y excursiones a España, en función del país de residencia del visitante y la comunidad autónoma donde realiza el gasto, considerando todas las comunidades visitadas y no solo la asignada como destino principal del viaje.

La información de base de esta estadística experimental es la Encuesta de Gasto Turístico (EGATUR) a la que se ha incorporado información auxiliar de transacciones bancarias realizadas a través de tarjetas por los visitantes no residentes en España en sus viajes o excursiones en nuestro país. Estas transacciones bancarias incluyen transacciones realizadas a través de tarjeta de manera presencial (pagos realizados a través de Terminal Punto de Venta o TPV), así como retiradas de efectivo en cajeros.

Combinando ambas fuentes de información esta estadística proporciona datos de gasto turístico de los visitantes en el destino real donde se ha realizado efectivamente el gasto. La utilización de datos de tarjetas bancarias permite ofrecer una mayor desagregación por países de residencia de los viajeros, así como aproximar, en mayor medida, el lugar efectivo donde se han realizado dichos gastos, de manera complementaria a la información que se publica actualmente en EGATUR, en la que se ofrece el gasto realizado por los viajeros, atendiendo al destino principal de sus viajes y excursiones.

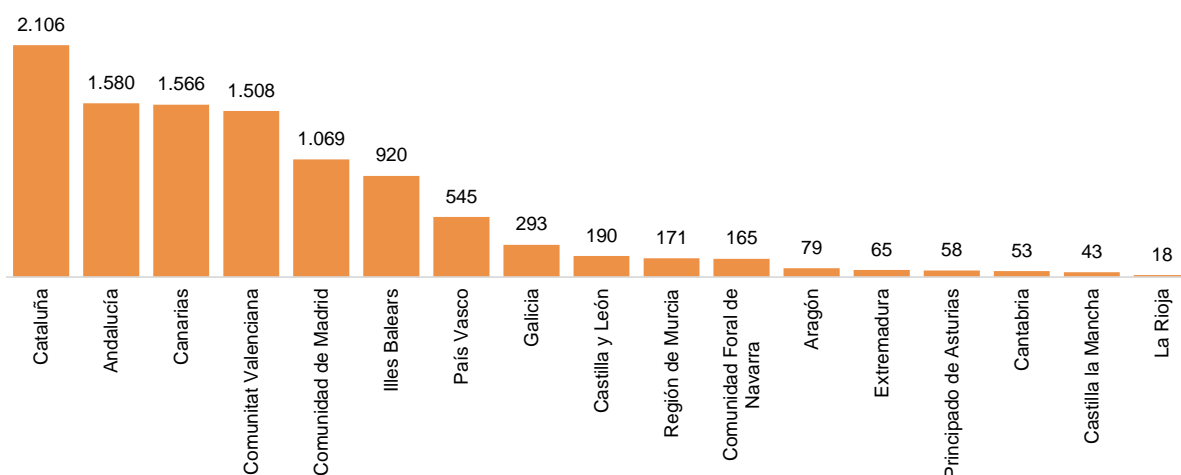
Además, esta estadística permite ofrecer información de gasto realizado por los viajeros en comunidades autónomas que, usualmente, no son destino principal de los viajes o excursiones de los no residentes y que, por lo tanto, no tienen cobertura muestral suficiente en EGATUR, pero que sí son lugares de paso en las que los turistas realizan etapas en sus viajes o bien son destinos frecuentes de excursiones

### **Gasto turístico en destino real por comunidades autónomas en 2020**

En el acumulado de los nueve primeros meses de 2020, las comunidades autónomas con mayor gasto turístico realizado por los visitantes no residentes en el destino real de sus visitas a España son Cataluña (con 2.106 millones de euros, un 20,3% del gasto en destino nacional), Andalucía (con 1.580 millones, un 15,1%) y Canarias (con 1.566 millones, un 15,0%).

## Gasto turístico en destino real según CCAA. Año 2020<sup>1</sup>

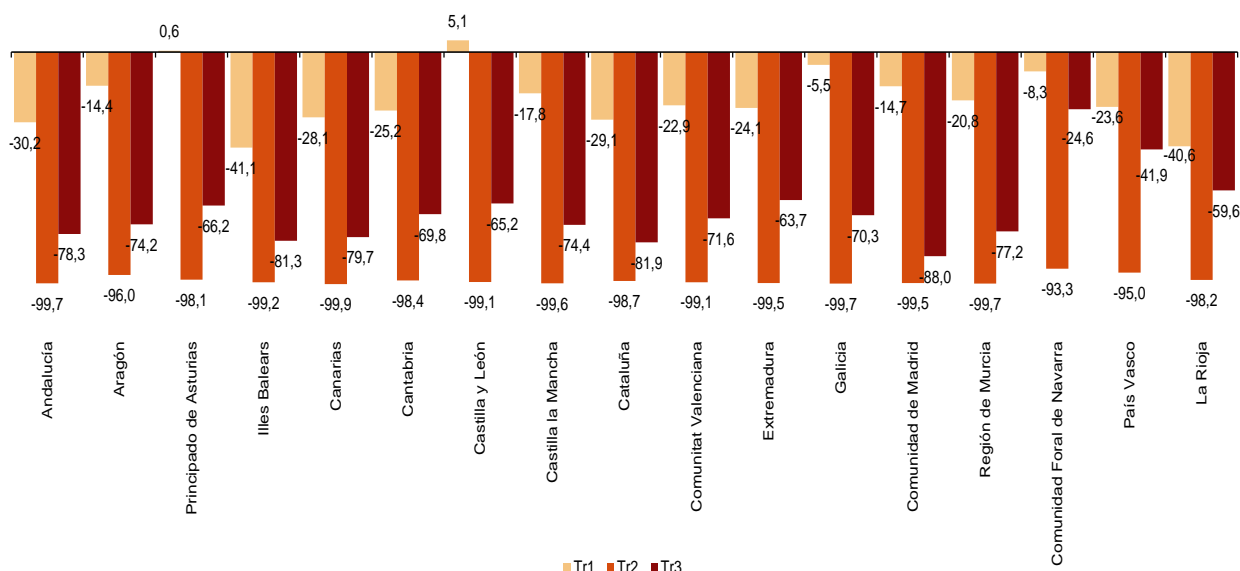
Millones de Euros



<sup>1</sup>Acumulado de los nueve primeros meses del año 2020

El gasto en destino real que realizan los visitantes internacionales en sus viajes y excursiones a España en los tres primeros trimestres presenta tasas negativas respecto al mismo periodo de 2019 en todas las comunidades, excepto en Principado de Asturias y Castilla y León, que presentan crecimientos del 0,6% y 5,1%, respectivamente, en el primer trimestre.

## Tasa de variación anual del gasto en destino trimestral de los visitantes internacionales. Año 2020. Porcentaje

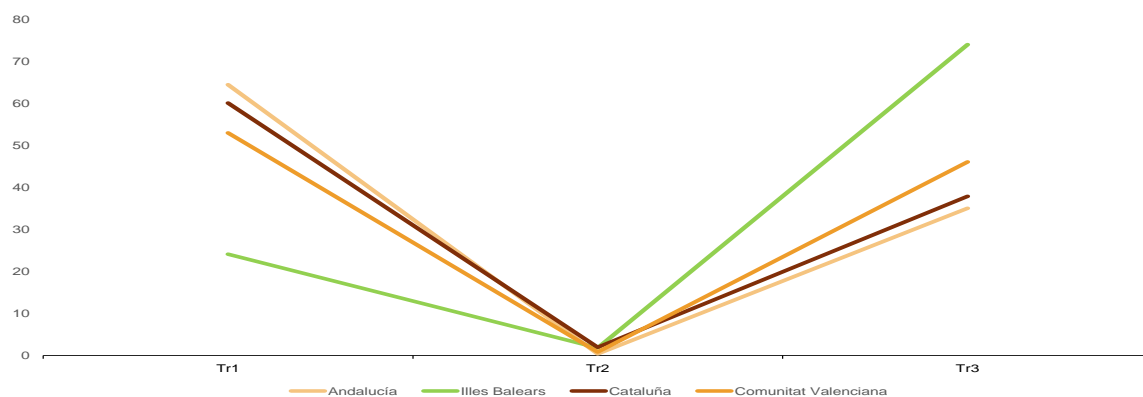


En el segundo trimestre se registra un descenso medio nacional del 99,0% respecto al mismo trimestre de 2019. Y en el tercer trimestre la bajada media es del 77,5%.

En el acumulado de los nueve primeros meses de 2020 el gasto en destino real de los turistas internacionales baja un 73,4% respecto al mismo periodo del año anterior.

## Evolución trimestral del gasto turístico en destino real según CCAA. Año 2020

Porcentaje



El gasto turístico en destino real presenta una evolución similar en Andalucía, Cataluña y Comunitat Valenciana. En estas tres comunidades, el periodo en el que se realiza el mayor porcentaje de gasto turístico en destino por parte de los visitantes no residentes es el primer trimestre. En el caso de Andalucía supone el 64,5% del total, en Cataluña el 60,1% y en Comunitat Valenciana el 53,0%.

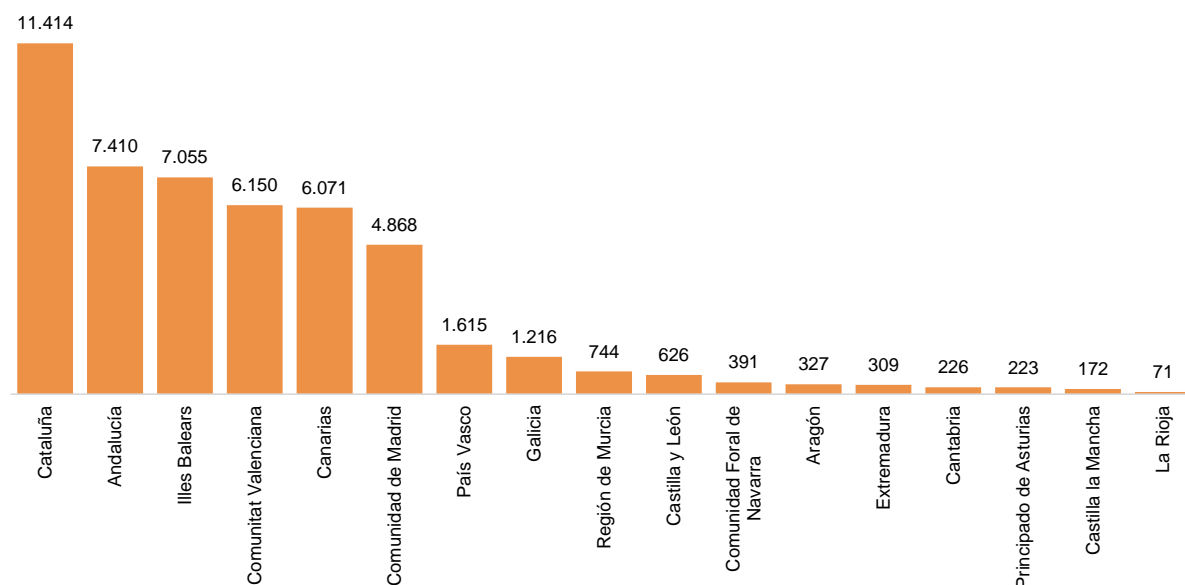
En el caso de Illes Balears el trimestre que concentra mayor porcentaje de gasto turístico en destino por parte de los visitantes no residentes es el tercero (74,0%).

## Gasto turístico en destino real por comunidades autónomas en 2019

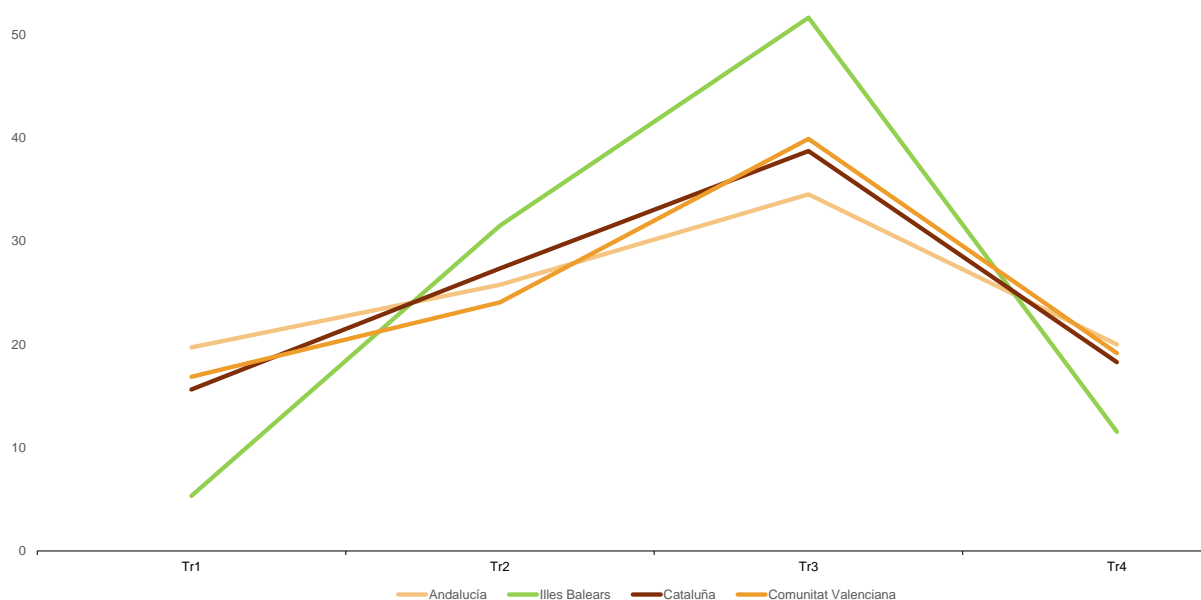
Las comunidades con mayor gasto de visitantes no residentes en el destino real de sus visitas en 2019 fueron Cataluña (con 11.414 millones de euros, el 23,3% del gasto en destino nacional), Andalucía (7.410 millones, el 15,2%) e Illes Balears (7.055 millones, el 14,4%).

## Gasto turístico en destino real según CCAA. Año 2019

Millones de euros



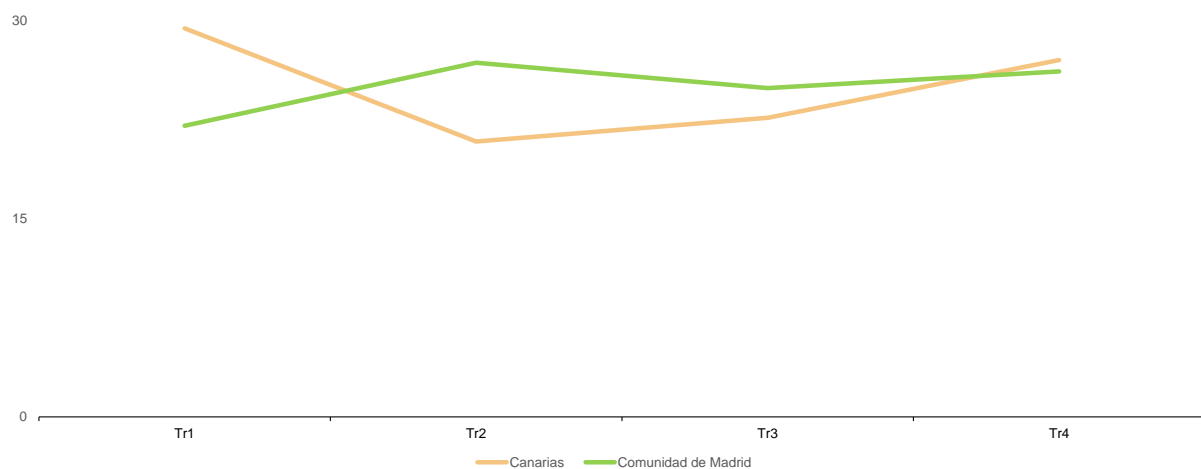
## Evolución trimestral del gasto turístico en destino real según CCAA. Año 2019 Porcentaje



A nivel trimestral, el gasto turístico en destino real presentó una evolución similar para Andalucía, Cataluña y Comunitat Valenciana en 2019. En las tres comunidades el trimestre con mayor porcentaje de gasto turístico en destino por parte de los visitantes no residentes fue el tercero. En Andalucía el porcentaje alcanzó el 34,5%, en Cataluña el 38,7% y en Comunitat Valenciana el 39,9%.

En el caso de Illes Balears el trimestre con mayor porcentaje de gasto turístico en destino por parte de los visitantes no residentes fue el tercero (51,6%).

## Evolución trimestral del gasto turístico en destino real según CCAA. Año 2019 Porcentaje



Por su parte, Canarias y Comunidad de Madrid muestran una tendencia diferente. En Canarias la mayor parte del gasto turístico se concentra en el primer y cuarto trimestre, mientras que en Comunidad de Madrid el gasto es similar en todos los trimestres.

## Principales países emisores en 2020 por trimestre

En el primer trimestre de 2020 los principales países emisores del gasto turístico en destino real realizado por los turistas y excursionistas no residentes que visitan España son Reino Unido (con el 16,3% del total), Francia (14,6%) y Alemania (9,6%).

En el segundo y tercer trimestre, el principal país emisor es Francia (35,0% en el segundo y 29,7% en el tercero), por delante de Reino Unido (12,3% y 15,8%) y Alemania (7,1% en el segundo trimestre y 10,5% en el tercero).

### Distribución porcentual del gasto turístico en destino real por país de residencia a nivel trimestral

Porcentaje

	Alemania	Andorra	Austria	Bélgica	Dinamarca	Francia	Finlandia	Irlanda	Italia
Tr1	9,6	0,5	0,8	3,5	1,4	14,6	1,5	2,4	3,9
Tr2	7,1	1,7	0,5	2,2	0,3	35,0	0,3	1,1	3,1
Tr3	10,5	0,8	0,6	5,9	0,8	29,7	0,3	1,4	3,5

	Noruega	Países Bajos	Polonia	Portugal	Reino Unido	Rumanía	Rusia	Suecia	Suiza
Tr1	3,3	4,4	0,9	3,0	16,3	0,8	3,0	3,0	2,6
Tr2	0,5	3,0	1,0	2,9	12,3	1,9	3,3	0,8	2,6
Tr3	0,7	6,5	0,8	3,2	15,8	0,7	1,7	1,8	3,4

	Argentina	Brasil	Canadá	Chile	Colombia	EEUU	México
Tr1	0,4	0,6	0,6	0,5	0,4	7,6	1,4
Tr2	0,8	0,3	0,3	0,5	0,4	6,5	1,2
Tr3	0,4	0,1	0,2	0,3	0,2	3,9	0,7

	Arabia Saudita	China	Corea del Sur	Emiratos Árabes Unidos	Filipinas	India	Israel	Japón	Turquía	Australia	Resto del Mundo
Tr1	0,3	1,7	0,5	0,4	0,1	0,1	0,3	0,5	0,2	0,3	8,6
Tr2	0,1	0,8	0,0	0,3	0,1	0,1	0,0	0,1	0,2	0,1	8,6
Tr3	0,1	0,3	0,0	0,3	0,0	0,0	0,0	0,1	0,1	0,1	5,3

## Principales países emisores por comunidad autónoma de destino real en 2019

En la zona norte de España (Principado de Asturias, Cantabria, País Vasco, Comunidad Foral de Navarra y Aragón), Francia fue en 2019 el país con mayor porcentaje de gasto en destino real realizado por los visitantes no residentes. En Principado de Asturias este porcentaje alcanzó el 13,6%, en Cantabria el 20,5%, en País Vasco el 50,8%, en Comunidad Foral de Navarra el 65,8% y en Aragón el 38,0%.

Por su parte, en Comunitat Valenciana, Región de Murcia y Andalucía las principales nacionalidades fueron Reino Unido y Francia. En Comunitat Valenciana el porcentaje de gasto en destino real satisfecho por los residentes en Reino Unido fue del 21,6% del total y el de los de Francia el 13,0%. En Región de Murcia estos porcentajes fueron del 36,9% y 12,0%, respectivamente. Y en Andalucía, del 23,5% y 9,1%.

En Illes Balears y Canarias los principales países emisores son Alemania y Reino Unido. Mientras que en Illes Balears el gasto en destino real de los residentes en Alemania supuso el 23,9% del total y el de los de Reino Unido el 22,1%, en Canarias los residentes en Reino Unido realizaron el 26,6% del gasto en destino y los de Alemania el 16,8%.

**Estadística experimental - Distribución del gasto realizado por los visitantes extranjeros en sus visitas a España, por comunidad autónoma de residencia y país de origen (5/7)**

En las comunidades de interior (Castilla y León, Castilla la Mancha y La Rioja) destacan como países emisores Francia y Estados Unidos. En Castilla y León los porcentajes de gasto en destino realizado por estos países respecto del total fueron del 23,3% y 10,7%, respectivamente. En Castilla la Mancha, del 15,5% y 15,3%. Y en La Rioja, del 17,5% y 16,0%.

En Comunidad de Madrid, el principal país emisor fue Estados Unidos (18,5% del total), seguido de Reino Unido (13,1%).

En Cataluña, los principales emisores fueron Francia (27,8% del total), Estados Unidos (10,4%) y Reino Unido (8,5%).

Por último, en Extremadura y Galicia el principal país emisor del gasto en destino real fue Portugal. En Extremadura, con el gasto e 56,3% del total. Y en Galicia, con el 23,4%.

## Distribución porcentual del gasto en destino real por país de residencia, dentro de cada comunidad autónoma.

Porcentaje

	Principado de Asturias			Canarias			Castilla y León		Castilla la Mancha		Comunitat Valenciana		Extremadura		Galicia		Comunidad de Madrid		Región de Murcia		C. Foral de Navarra		País Vasco		La Rioja		
	Andalucía	Aragón	Principado de Asturias	Illes Balears	Canarias	Cantabria	Castilla y León	Castilla la Mancha	Cataluña	Valenciana	Extremadura	Galicia	Comunidad de Madrid	Región de Murcia	C. Foral de Navarra	País Vasco	La Rioja										
TOTAL	100	100	100	100	100	100	100	100	100	100	100	100	100	100	100	100	100	100	100	100	100	100	100	100	100	100	100
Alemania	7,3	5,6	9,3	23,9	16,8	10,1	5,9	5,2	5,5	7,5	4,0	7,4	3,8	7,1	2,7	4,7	6,8										
Andorra	0,1	1,1	0,4	0,1	0,0	0,4	0,4	0,3	1,2	0,1	0,2	0,3	0,2	0,1	0,2	0,2	0,8										
Austria	0,7	0,6	0,9	1,8	1,3	0,8	0,6	0,6	0,6	0,5	0,3	0,7	0,5	0,4	0,2	0,6	0,9										
Bélgica	4,4	3,2	6,5	2,2	4,9	3,9	3,0	2,5	2,9	7,5	2,2	1,7	1,5	6,8	1,1	1,9	2,3										
Dinamarca	2,3	0,4	0,8	1,7	2,1	0,6	0,6	0,7	0,8	0,9	0,3	0,7	0,6	0,8	0,3	0,6	0,8										
Finlandia	2,3	0,4	0,5	0,5	2,0	0,3	0,2	0,3	0,5	1,0	0,1	0,3	0,4	0,7	0,1	0,4	0,3										
Francia	9,1	38,0	13,6	7,8	5,8	20,5	23,3	15,3	27,8	13,0	10,4	10,5	7,7	12,0	65,8	50,8	17,5										
Irlanda	3,7	2,0	2,5	1,6	5,7	3,2	1,9	1,8	1,5	2,3	1,0	2,3	1,9	3,2	0,9	1,3	2,7										
Italia	3,0	4,0	3,9	6,3	5,4	4,7	3,8	4,1	3,7	3,2	1,6	4,2	4,1	2,4	1,6	2,0	4,0										
Noruega	3,3	0,4	0,7	1,8	5,9	0,5	0,5	0,8	0,9	6,8	0,3	0,6	0,6	4,8	0,2	0,8	0,7										
Países Bajos	5,5	4,3	4,6	5,6	5,1	6,0	3,7	3,2	4,7	8,5	2,7	2,5	2,1	4,5	1,5	2,8	4,1										
Polonia	0,7	1,0	0,8	0,5	1,1	0,8	0,8	1,1	0,7	0,7	0,4	0,6	0,5	0,6	0,5	0,8	0,7										
Portugal	3,0	3,4	5,0	1,0	0,5	2,7	14,0	5,0	0,9	0,8	56,3	23,4	2,7	1,3	2,3	3,1	3,2										
Reino Unido	23,5	8,9	11,5	22,1	26,6	14,1	8,3	9,7	8,5	21,6	5,8	8,3	13,1	36,9	3,3	6,6	12,6										
Rumania	0,5	3,3	0,6	0,2	0,3	0,7	0,9	2,5	0,7	0,7	0,5	0,3	0,6	0,5	1,0	0,9	2,1										
Rusia	2,8	0,8	1,1	1,8	2,4	1,1	0,7	2,2	4,1	4,6	0,3	0,6	1,5	1,7	0,4	0,7	0,8										
Suecia	4,5	0,8	0,9	3,1	3,7	0,7	0,8	0,8	1,3	4,4	0,3	0,6	0,8	3,9	0,4	1,0	1,3										
Suiza	2,6	1,6	3,9	4,8	2,7	3,0	2,4	2,0	2,5	2,7	1,4	5,5	2,9	1,7	0,9	1,8	2,4										
Argentina	0,5	0,7	1,6	0,5	0,1	1,0	0,8	1,5	1,0	0,4	0,5	1,3	2,1	0,3	0,4	0,6	1,1										
Brasil	0,3	0,5	0,6	0,3	0,1	0,3	0,9	1,1	0,6	0,2	0,5	1,4	1,4	0,2	0,3	0,3	0,7										
Canadá	1,0	0,5	0,8	0,4	0,2	0,5	0,8	0,9	1,0	0,4	0,3	0,9	0,8	0,3	0,4	0,6	1,8										
Chile	0,2	0,5	0,8	0,2	0,0	0,6	0,6	1,0	0,6	0,2	0,3	0,5	1,5	0,2	0,4	0,4	0,8										
Colombia	0,1	0,5	0,4	0,4	0,0	0,4	0,6	1,0	0,3	0,2	0,2	0,3	1,5	0,2	0,4	0,3	0,8										
EEUU	7,7	6,3	12,0	4,8	1,7	9,4	10,7	15,5	10,4	3,7	4,8	11,4	18,5	2,8	5,3	8,1	16,0										
México	0,6	1,4	5,3	0,3	0,1	5,7	2,2	3,0	1,0	0,4	1,0	4,2	4,2	0,5	1,2	1,1	1,8										
Arabia Saudita	0,9	0,1	0,1	0,3	0,0	0,1	0,1	0,2	0,5	0,1	0,2	0,1	0,6	0,1	0,0	0,1	0,0										
China	0,7	0,9	0,5	0,2	0,1	0,3	1,3	2,7	3,1	0,6	0,3	0,5	4,9	0,5	0,4	0,4	1,3										
Corea del Sur	0,3	0,2	0,1	0,1	0,0	0,1	0,6	2,0	0,8	0,1	0,1	0,4	0,7	0,0	0,2	0,1	0,6										
Emiratos Árabes Unidos	0,6	0,2	0,3	0,4	0,1	0,2	0,2	0,3	0,7	0,2	0,2	0,2	0,8	0,2	0,1	0,1	0,3										
Filipinas	0,0	0,0	0,0	0,0	0,0	0,0	0,1	0,1	0,1	0,0	0,0	0,1	0,2	0,0	0,1	0,1	0,1										
India	0,1	0,1	0,1	0,1	0,0	0,1	0,1	0,2	0,3	0,1	0,0	0,1	0,3	0,1	0,1	0,1	0,1										
Israel	0,1	0,2	0,2	0,2	0,1	0,2	0,2	0,3	0,5	0,1	0,1	0,1	0,9	0,0	0,1	0,2	0,2										
Japón	0,2	0,2	0,1	0,1	0,0	0,2	0,5	0,9	0,8	0,1	0,1	0,3	0,7	0,1	0,1	0,8	0,5										
Turquía	0,1	0,5	0,3	0,1	0,0	0,1	0,1	0,2	0,3	0,1	0,1	0,2	0,2	0,1	0,0	0,3	0,2										
Australia	0,6	0,4	0,9	0,4	0,1	0,6	1,0	0,9	0,9	0,3	0,3	1,1	0,8	0,2	0,6	1,1	1,7										
Resto del Mundo	6,6	7,0	8,1	4,6	5,0	6,1	7,5	10,1	8,3	6,3	2,8	6,6	14,2	5,0	6,5	4,4	7,9										

## Distribución porcentual del gasto en destino real por comunidad autónoma, para cada país de residencia. Porcentaje

	Andalucía	Aragón	Principado de Asturias	Illes Balears	Canarias	Cantabria	Castilla y León	Castilla la Mancha	Cataluña	Comunitat Valenciana	Extremadura	Galicia	Comunidad de Madrid	Región de Murcia	C. Foral de Navarra	Pais Vasco	La Rioja
Alemania	11,1	0,4	0,4	34,5	20,9	0,5	0,8	0,2	13,0	9,5	0,3	1,8	3,8	1,1	0,2	1,6	0,1
Andorra	4,1	1,8	0,4	4,1	1,0	0,4	1,3	0,3	72,4	4,5	0,3	2,2	4,5	0,5	0,3	1,3	0,3
Austria	11,9	0,4	0,5	30,5	18,3	0,5	0,8	0,2	17,3	7,9	0,2	2,0	6,0	0,7	0,2	2,3	0,1
Bélgica	17,9	0,6	0,8	8,4	16,4	0,5	1,0	0,2	18,5	25,2	0,4	1,2	4,1	2,8	0,2	1,7	0,1
Dinamarca	27,0	0,2	0,3	19,0	19,9	0,2	0,6	0,2	14,8	9,1	0,2	1,3	4,7	0,9	0,2	1,4	0,1
Finlandia	36,1	0,3	0,2	7,5	24,8	0,1	0,3	0,1	11,2	12,5	0,1	0,7	3,6	1,0	0,1	1,2	0,1
Francia	8,9	1,6	0,4	7,2	4,6	0,6	1,9	0,3	41,5	10,4	0,4	1,7	4,9	1,2	3,4	10,7	0,2
Irlanda	22,0	0,5	0,4	8,8	27,4	0,6	0,9	0,2	14,0	11,3	0,2	2,2	7,3	1,9	0,3	1,7	0,2
Italia	11,1	0,7	0,4	22,4	16,5	0,5	1,2	0,4	21,4	9,8	0,3	2,5	9,9	0,9	0,3	1,6	0,1
Noruega	18,2	0,1	0,1	9,2	26,6	0,1	0,2	0,1	7,9	31,0	0,1	0,5	2,3	2,7	0,0	0,9	0,0
Países Bajos	16,5	0,6	0,4	15,9	12,5	0,5	0,9	0,2	21,9	21,1	0,3	1,2	4,2	1,4	0,2	1,8	0,1
Polonia	14,8	1,0	0,5	11,1	19,8	0,5	1,4	0,5	23,0	12,6	0,4	2,1	6,6	1,2	0,6	3,7	0,1
Portugal	17,6	0,9	0,9	5,3	2,4	0,5	7,0	0,7	8,4	3,7	13,9	22,6	10,6	0,7	0,7	4,0	0,2
Reino Unido	20,5	0,3	0,3	18,3	18,9	0,4	0,6	0,2	11,3	15,6	0,2	1,2	7,5	3,2	0,1	1,2	0,1
Rumania	12,4	4,0	0,5	5,8	6,9	0,6	2,2	1,6	28,9	15,5	0,6	1,5	11,0	1,4	1,5	5,1	0,6
Rusia	15,2	0,2	0,2	9,5	10,7	0,2	0,3	0,3	34,6	21,1	0,1	0,6	5,2	0,9	0,1	0,9	0,0
Suecia	25,5	0,2	0,1	16,7	17,5	0,1	0,4	0,1	11,3	20,8	0,1	0,6	3,0	2,2	0,1	1,3	0,1
Suiza	13,6	0,4	0,6	23,3	11,4	0,5	1,0	0,2	19,8	11,4	0,3	4,6	9,7	0,9	0,2	2,0	0,1
Argentina	10,3	0,6	1,0	9,4	1,8	0,6	1,4	0,7	30,8	6,9	0,4	4,2	27,9	0,6	0,5	2,7	0,2
Brasil	9,0	0,6	0,6	9,7	1,7	0,3	2,3	0,8	30,6	4,9	0,7	7,3	28,2	0,6	0,5	2,0	0,2
Canadá	22,8	0,5	0,6	8,2	3,6	0,4	1,6	0,5	34,0	6,9	0,3	3,3	12,8	0,6	0,5	3,2	0,4
Chile	8,3	0,8	0,9	5,6	1,4	0,7	1,7	0,9	32,3	5,2	0,5	2,7	34,5	0,6	0,7	3,1	0,3
Colombia	5,6	0,8	0,5	15,5	1,5	0,5	1,8	0,9	20,6	6,4	0,3	2,1	39,6	0,7	0,8	2,3	0,3
EEJU	15,0	0,5	0,7	8,9	2,7	0,6	1,8	0,7	30,9	5,9	0,4	3,6	23,6	0,5	0,5	3,4	0,3
México	7,9	0,9	2,2	3,5	0,9	2,4	2,5	1,0	20,4	4,4	0,6	9,7	38,5	0,6	0,9	3,3	0,2
Arabia Saudita	37,9	0,1	0,2	9,9	0,6	0,1	0,3	0,2	29,2	3,7	0,3	0,5	16,1	0,2	0,0	0,5	0,0
China	6,6	0,4	0,1	1,7	0,8	0,1	1,1	0,6	48,0	4,8	0,1	0,9	32,9	0,6	0,2	0,9	0,1
Corea del Sur	13,6	0,3	0,1	3,1	1,4	0,1	2,3	2,0	50,4	2,0	0,1	3,1	19,3	0,2	0,4	1,2	0,2
Emiratos Árabes Unidos	20,3	0,2	0,3	13,7	1,8	0,2	0,6	0,2	35,7	6,0	0,2	1,1	17,9	0,6	0,2	1,1	0,1
Filipinas	8,8	0,3	0,3	3,2	1,8	0,2	1,1	0,6	37,8	4,4	0,1	1,8	32,5	0,7	0,8	5,3	0,2
India	10,8	0,7	0,4	7,7	2,3	0,2	1,0	0,5	43,7	5,6	0,1	0,9	23,4	0,7	0,4	1,5	0,1
Israel	6,7	0,5	0,3	9,3	4,9	0,2	0,7	0,4	41,3	2,8	0,2	0,9	29,7	0,2	0,1	1,7	0,1
Japón	9,3	0,4	0,2	3,3	1,2	0,2	1,9	0,9	49,1	3,2	0,1	2,1	19,6	0,3	0,3	7,7	0,2
Turquía	10,1	2,0	0,7	8,2	1,7	0,3	1,2	0,5	43,3	7,1	0,3	3,7	14,8	0,8	0,2	5,3	0,1
Australia	14,4	0,5	0,7	11,1	1,8	0,5	2,3	0,5	35,4	5,5	0,4	4,6	13,9	0,6	0,9	6,4	0,4
Resto del Mundo	14,0	0,6	0,5	9,3	8,7	0,4	1,3	0,5	27,2	11,1	0,2	2,3	19,7	1,1	0,7	2,0	0,2

## Calendario y difusión

La distribución del gasto turístico en destino realizado por los visitantes extranjeros en sus visitas a España se publicará en el apartado 'Estadísticas experimentales' de la página web del INE con periodicidad trimestral. Se suministrará información sobre cada trimestre y, con el cuarto trimestre también datos anuales.

Hoy se proporciona información trimestral y anual definitiva relativa a 2018 y 2019, así como datos provisionales de los tres primeros trimestres de 2020.

## Proyecto y resultados

Se puede acceder al proyecto técnico y a los resultados de esta operación en:

<https://www.ine.es/experimental/experimental.htm>

Las estadísticas del INE se elaboran de acuerdo con el Código de Buenas Prácticas de las Estadísticas Europeas, que fundamenta la política y estrategia de calidad de la institución. Para más información, véase la sección de [Calidad en el INE y Código de Buenas Prácticas](#) en la página web del INE.

Más información en **INEbase** – [www.ine.es](http://www.ine.es) Twitter: [@es\\_ine](https://twitter.com/es_ine) Todas las notas de prensa en: [www.ine.es/prensa/prensa.htm](http://www.ine.es/prensa/prensa.htm)

Gabinete de prensa: **Teléfonos: 91 583 93 63 /94 08** — [gprensa@ine.es](mailto:gprensa@ine.es)

Área de información: **Teléfono: 91 583 91 00** – [www.ine.es/infoine](http://www.ine.es/infoine)

**Estadística experimental - Distribución del gasto realizado por los visitantes extranjeros en sus visitas a España, por comunidad autónoma de residencia y país de origen (7/7)**