

5 de junio de 2024

Panel de Indicadores ambientales

Cambio Climático, Economía Circular, Energía y Biodiversidad



Principales resultados

- Las emisiones de gases de efecto invernadero por habitante han descendido un 29,7% en los 15 últimos años y son un 21,2% inferiores a la media de la Unión Europea.
- La economía española redujo el consumo de materiales por unidad de PIB un 9,6% en 2022. Desde 2008 acumula una disminución del 51,6%, frente al 24,9% de la media europea.
- La energía renovable en el mix eléctrico español se incrementó un 17,0% en 2023. Desde 2008 acumula un aumento del 129,6%.
- El porcentaje de superficie forestal en España en 2021 alcanzó el 38,0%, con un incremento del 4,2% respecto a 2018.

Más información

- [Portal de indicadores ambientales](#)
- [Proyecto técnico](#)

El INE publica hoy la nueva estadística experimental de Indicadores Ambientales en su web, que incluye 39 indicadores sobre Cambio Climático, Economía Circular, Energía y Biodiversidad.

Cada bloque presenta gráficos interactivos, descripciones, tablas de resultados y metadatos, todos descargables.

Para proporcionar contexto, se compara la evolución de los indicadores de España con la media de la Unión Europea (UE-27) siempre que esta esté disponible.

Cambio Climático

El Cambio Climático es una amenaza global que el Pacto Verde Europeo busca enfrentar avanzando hacia una economía moderna, eficiente en recursos y competitiva. Se recopilan datos para analizar las presiones ambientales, evaluar la evolución y adaptación al Cambio Climático y verificar la mitigación del Cambio Climático y el respeto a los límites del planeta.

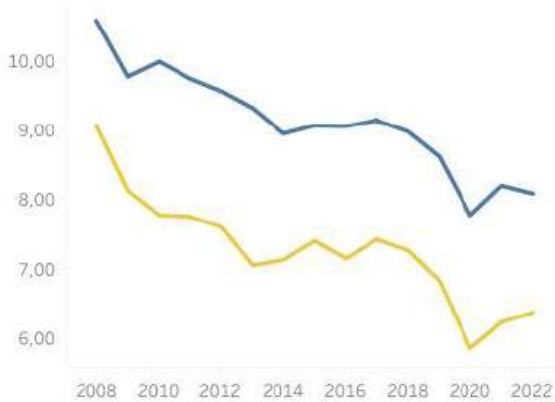
En los 15 últimos años, las emisiones de Gases de Efecto Invernadero (GEI) de las unidades residentes per cápita se han reducido tanto en España (un 29,7%) como en la Union Europea (un 23,6%). Sin embargo, con respecto a 2021, las emisiones per cápita aumentaron en España un 2,3%, mientras que en la UE disminuyeron un 1,4%.

En la misma línea se ha reducido la proporción de combustibles fósiles en el suministro de energía suponiendo un 70,91% del total en 2022 (un 13,3% menos que en 2008). La reducción europea en el mismo periodo fue del 9,2%.

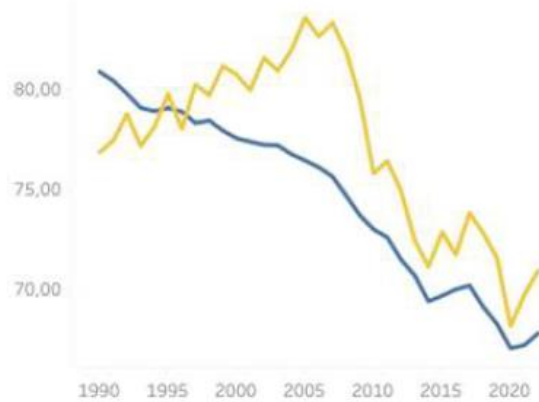
El Gasto Nacional en Protección Ambiental supuso en 2022 el 1,84% del Producto Interior Bruto (PIB), un 5,7% más que en 2010. El incremento en el mismo periodo del gasto medio europeo en protección ambiental por unidad de PIB fue del 10,0%.

Todo ello contrasta con la disminución en el porcentaje de impuestos ambientales en los ingresos fiscales totales que supusieron en 2022 un 20,4% menos que en 2008 en España, un descenso algo mayor que el 16,2% europeo.

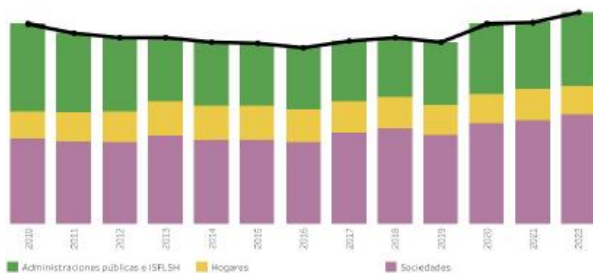
Emisiones totales de gases de efecto invernadero de las unidades residentes per cápita
6,37 Toneladas CO2 equivalente per cápita en 2022 (España)



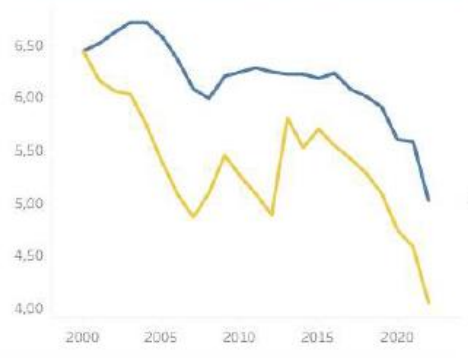
Proporción de combustibles fósiles en el suministro total de energía
70,91 % en 2022 (España)



Gasto nacional en protección ambiental por sector institucional y porcentaje del PIB
1,84 % en 2022 (España)



Proporción de impuestos ambientales en los ingresos fiscales totales (en %)
4,05 % en 2022 (España)



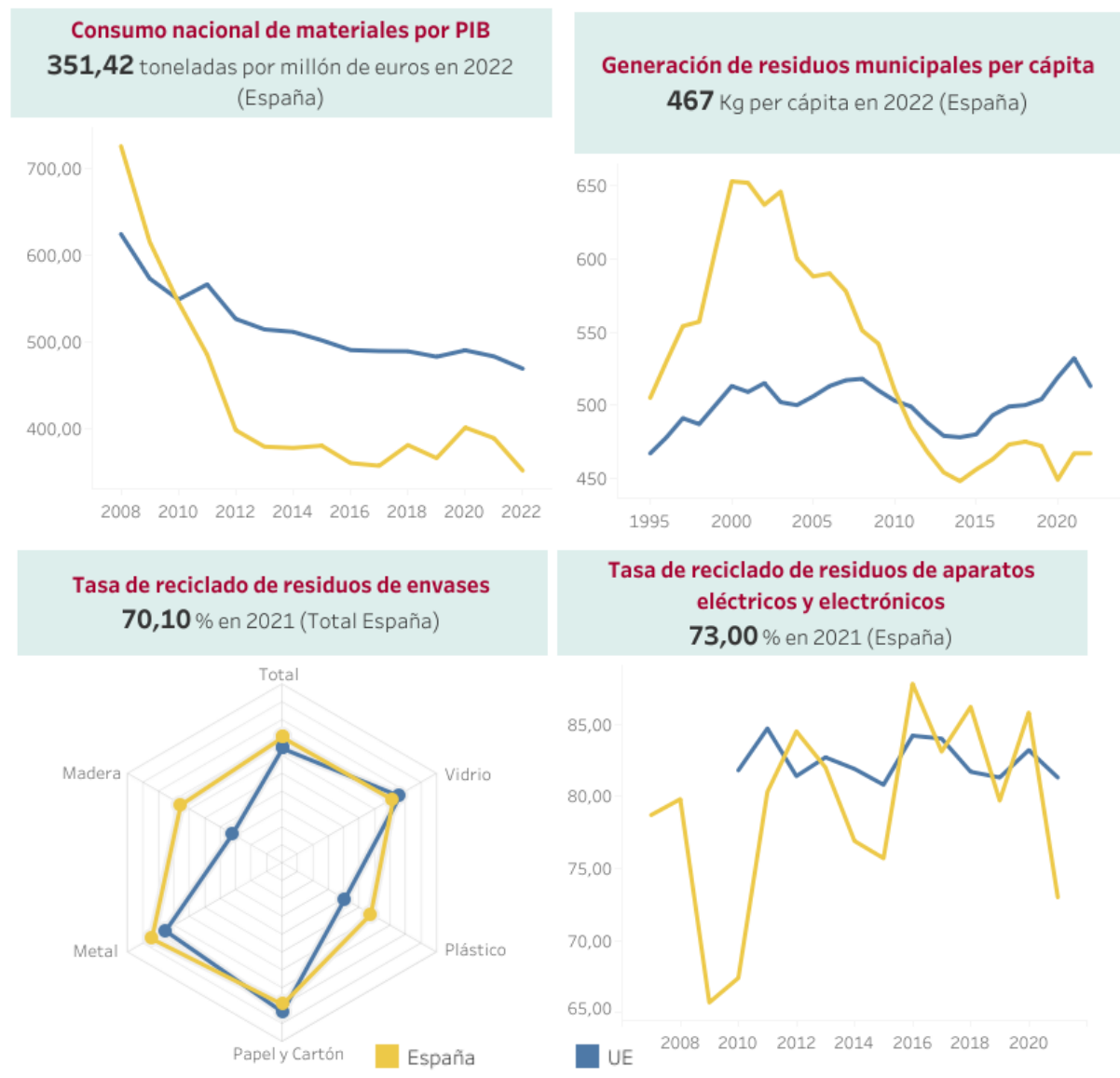
Economía Circular

Ante la preocupación por el agotamiento de los recursos naturales y la reducción de los residuos generados en la producción y el consumo, la Economía Circular es la alternativa al modelo tradicional. Su objetivo es disminuir el consumo de materias primas y mantener el valor de los productos, materiales y recursos el mayor tiempo posible, devolviéndolos posteriormente al ciclo productivo, al tiempo que se minimiza la generación de residuos.

El consumo de materiales por PIB disminuyó en 2022 con respecto al año anterior un 9,6%, situándose en 351,4 toneladas por millón de euros. Con respecto a 2008 ha bajado un 51,6%. La serie europea también refleja una disminución en la dependencia económica de materiales, pero no tan marcada (del 2,9% y 24,9%, respectivamente).

En el caso español se observa también una disminución del 15,2% en la generación de residuos municipales per cápita respecto a 2008 (que contrasta con el descenso del 1,0% en la UE en el mismo periodo).

Por su parte, el porcentaje de reciclado en residuos de envases y de residuos de aparatos eléctricos y electrónicos aumentó un 13,2% y un 9,3%, respectivamente, entre 2021 y 2010, mientras que la tasa global de reciclado (excluyendo los grandes residuos minerales) se mantuvo estable, alcanzando el 50,9% en el año 2021.



Energía

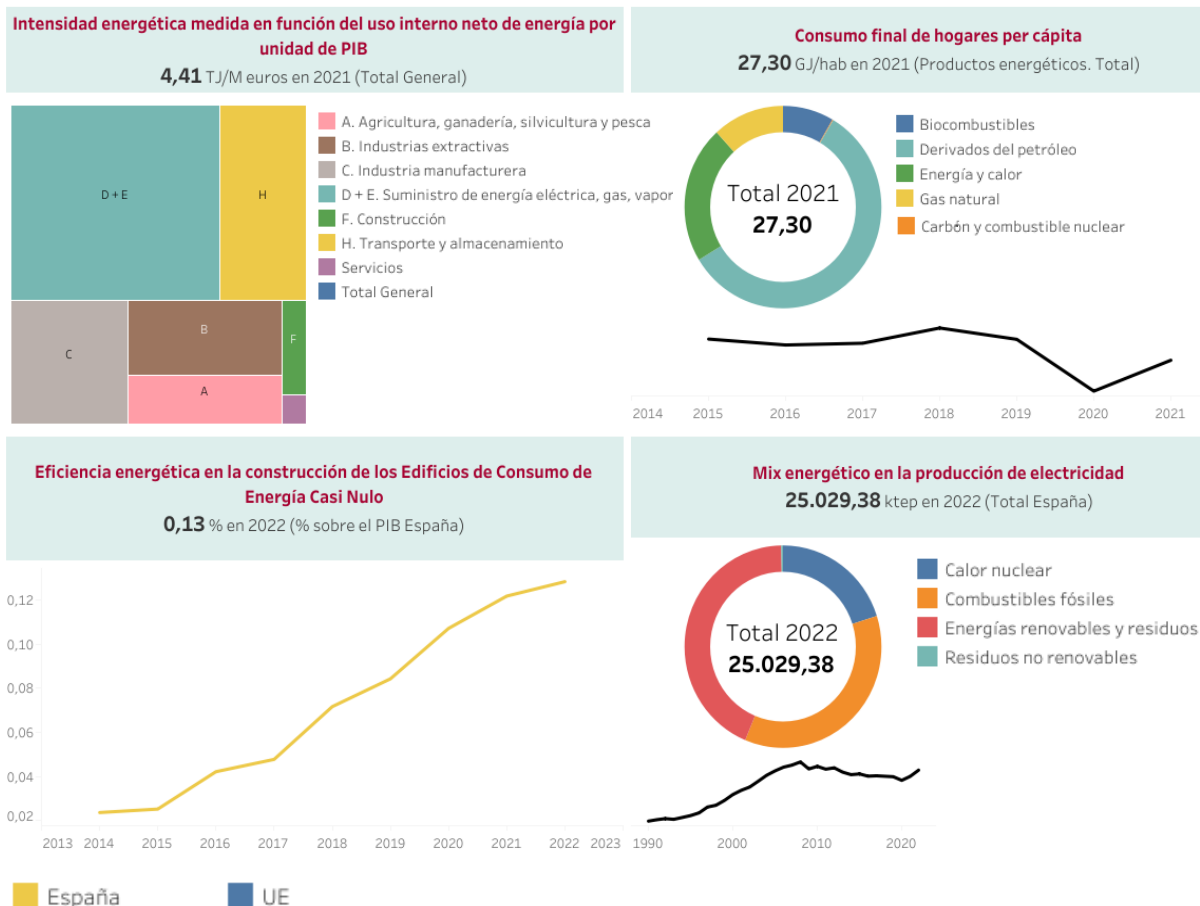
La estrategia energética de la UE busca garantizar un suministro energético seguro, sostenible y competitivo mediante la transición hacia una energía limpia, un mercado energético único, seguridad energética, eficiencia energética y descarbonización entre otros.

La intensidad energética –o uso interior neto de energía por unidad de PIB– alcanzó los 4,4 Terajulios (TJ) por millón de euros en 2021, con una disminución del 8,0% respecto a 2015 y del 0,2% respecto a 2020).

Las medidas actuales de eficiencia energética en la construcción de nuevos edificios de consumo neto casi nulo, han supuesto que la producción dentro del sector de la construcción destinada a la eficiencia energética en dichos edificios supusiera 1.727,2 millones de euros en 2022, un 16,1% más que el año anterior.

El consumo de energía de los hogares per cápita se incrementó un 7,9% en 2021, al situarse en 27,3 GJ por habitante. Con respecto a 2015, el consumo ha disminuido un 4,8%. El flujo energético que más ha bajado en este periodo es *Carbón y combustible nuclear*, un 57,6%. Y el mayor incremento se ha producido en *Gas natural*, del 7,3%.

La proporción de energía renovable en el mix energético de producción de electricidad se incrementó un 17,0% en 2023 respecto al año anterior, alcanzando un 52,4% del *share*. Con respecto a 2008 el incremento ha sido del 129,6%.



Biodiversidad y ecosistemas

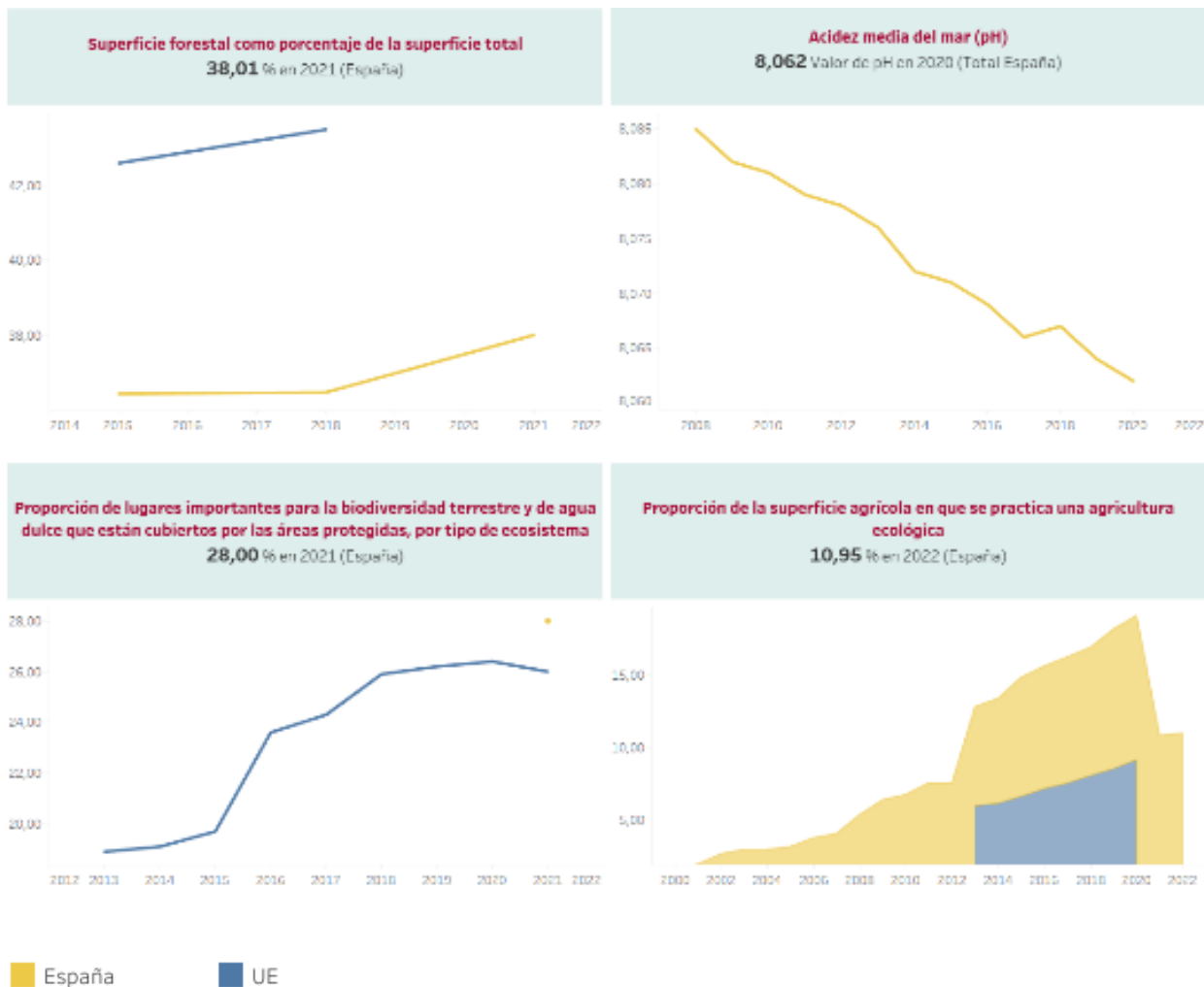
Uno de los componentes fundamentales del Pacto Verde Europeo es la preservación y restablecimiento de los ecosistemas y la biodiversidad. No se trata solo de proteger las especies y los hábitats, sino también de reducir las presiones sobre la biodiversidad y restaurar los ecosistemas degradados.

La proporción de lugares importantes para la biodiversidad terrestre y de agua dulce que están cubiertos por las áreas protegidas alcanzó un 28,0% en 2021, un 7,7% más que en Europa.

El porcentaje de superficie forestal en España en 2021 alcanzó el 38,0%, con un incremento del 4,2% desde 2018.

También se observa un crecimiento continuo en la proporción de la superficie agrícola en que se practica una agricultura ecológica, tanto en la UE como en España. Desde el año 2000, el porcentaje de esta superficie en España se ha multiplicado por 10.

En la última década, el mayor año de crecimiento fue 2016 en la UE (8,1%) y 2015 en España (13,5%).



Nota metodológica

El portal de Indicadores Ambientales tiene como finalidad proporcionar una visión de conjunto de los distintos indicadores que publica el INE en materia de biodiversidad, cambio climático, economía circular y energía. El proyecto permite la cuantificación y seguimiento de los objetivos marcados a partir de los 39 indicadores publicados, con plena flexibilidad para incorporar nuevos indicadores a medida que se detecten nuevas necesidades de medición de los distintos aspectos ambientales.

Cada bloque del portal contiene un panel principal dividido en subbloques con gráficos interactivos que muestran la evolución de los indicadores, la descripción de cada indicador, tablas de resultados y metadatos. Esta información podrá descargarse.

Gran parte de los indicadores que se elaboran en el INE nutren de información la medición de los objetivos del Pacto Verde Europeo, la Agenda 2030 para el Desarrollo Sostenible, la Estrategia Europea para la Conservación de la Biodiversidad 2030, el Plan RePowerEU y la Estrategia Española de Economía Circular. Esta estadística experimental está motivada por el afán de dar seguimiento a estos objetivos, a través de indicadores que puedan reflejar la posición nacional anualmente en comparación con las tendencias de la media europea.

Tipo de operación: Elaboración de síntesis y de análisis con resultados procedentes de diversas fuentes.

Ámbito poblacional: Conjunto de la economía española.

Ámbito geográfico: Territorio nacional y de la Unión Europea.

Periodo de referencia: al tratarse de una estadística que combina multitud de fuentes, cada uno de los indicadores tiene un periodo de referencia distinto. Los indicadores más actuales, que son la mayoría, se refieren al año 2022.

Variables de desagregación: depende de la estadística de la que se obtiene el indicador.

Frecuencia de la difusión: continua desde 2024, actualización trimestral.

Para más información se puede consultar el [proyecto técnico](#)

Las estadísticas del INE se elaboran de acuerdo con el Código de Buenas Prácticas de las Estadísticas Europeas. Más información en [Calidad en el INE](#) y [Código de Buenas Prácticas](#).

Más información en [INEbase](#)

Cuenta oficial del INE en [X](#) [@es_ine](#)

Todas las notas de prensa en: ine.es/prensa/prensa.htm

 **Gabinete de prensa:** 91 583 93 63 /94 08 – gprensa@ine.es

 **Área de información:** 91 583 91 00 – www.ine.es/infoine