

28 de noviembre de 2017

**Estadística sobre Actividades en I+D**  
Año 2016. Resultados definitivos

**El gasto en I+D aumentó un 0,7% en 2016 y alcanzó los 13.260 millones de euros, el 1,19% del PIB**

El gasto interno en Investigación y Desarrollo (I+D) ascendió a 13.260 millones de euros en 2016, lo que supuso un aumento del 0,7% respecto al año anterior.

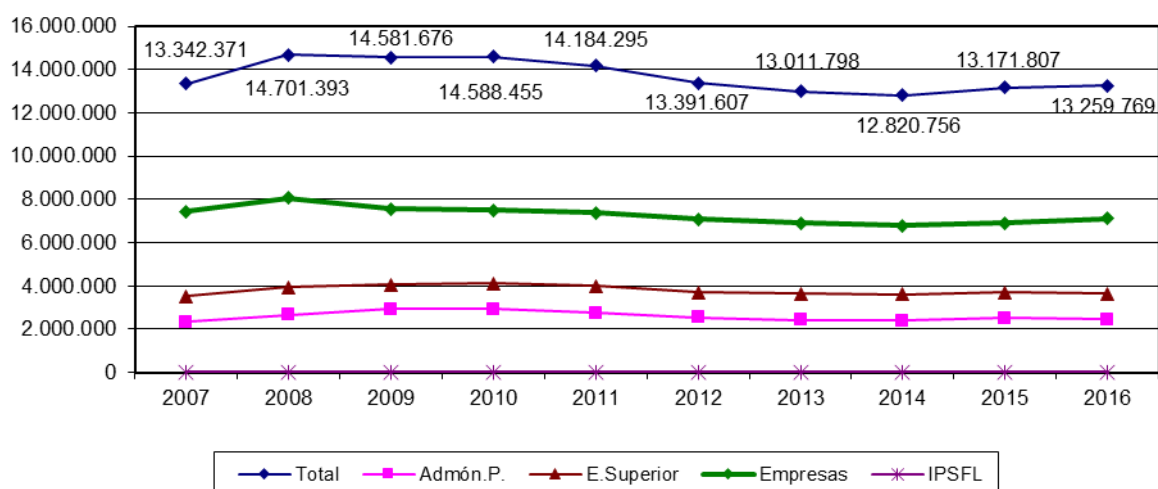
Dicho gasto representó el 1,19% del Producto Interior Bruto (PIB), frente al 1,22% del año 2015.

Por sectores de ejecución, el sector Empresas representó el mayor porcentaje sobre el gasto total en I+D, con un 53,7% (lo que significó el 0,64% del PIB). Le siguió el sector Enseñanza Superior, con un 27,5% del gasto total (el 0,33% del PIB).

Por su parte, el gasto en I+D del sector Administración Pública supuso el 18,5% del gasto total (el 0,22% del PIB). El 0,2% restante correspondió al sector Instituciones Privadas Sin Fines de Lucro (IPSFL).

Comparando el gasto en I+D de 2016 con el del año anterior, el gasto del sector Empresas aumentó un 3,0%. Por el contrario, en los sectores Administración Pública y Enseñanza Superior disminuyó un 2,7 y un 1,5%, respectivamente.

**Evolución del gasto en I+D (miles de euros)**



## Financiación de las actividades de I+D

Las actividades de I+D se financiaron en 2016, principalmente, por el sector Empresas (un 46,7%) y la Administración Pública (un 40,0%).

Los fondos procedentes del Extranjero (8,1%), de la Enseñanza Superior (4,4%) y de las IPSFL (0,9%) completaron la financiación.

Por sectores de ejecución, el gasto en I+D de la Administración Pública y de la Enseñanza Superior fue financiado, principalmente, por la Administración Pública (en un 83,1% y un 71,8%, respectivamente).

Por su parte, la financiación del gasto en I+D en el sector Empresas procedió en un 82,2% del propio sector.

## Gastos internos totales en I+D por sector de ejecución y según el origen de fondos. Año 2016

Miles de euros

Sector de ejecución	Total	Origen de fondos (%)				
		Admon. Pública	Enseñanza Superior	Empresas	IPSFL	Extranjero
TOTAL	13.259.769	40,0	4,4	46,7	0,9	8,1
Admón. Pública	2.452.775	83,1	0,2	5,6	2,0	9,1
Enseñanza Superior	3.648.812	71,8	15,7	5,1	1,0	6,3
Empresas	7.125.973	8,9	0,0	82,2	0,2	8,6
IPSFL	32.209	21,3	0,7	24,1	46,5	7,3

## Personal empleado en I+D

Un total de 205.872,9 personas en equivalencia a jornada completa se dedicaron a actividades de I+D en el año 2016, lo que representó el 11,2 por mil de la población total ocupada y un aumento del 2,5% respecto al dato del año anterior.

El colectivo de investigadores alcanzó la cifra de 126.633,4 personas en equivalencia a jornada completa, lo que supuso un 6,9 por mil de la población total ocupada.

El 40,4% del personal en I+D en equivalencia a jornada completa fueron mujeres. Los porcentajes más elevados de participación femenina se dieron en la Administración Pública (51,2%) y en las IPSFL (51,1%). En la Enseñanza Superior este porcentaje se situó en el 45,8%, mientras que en el sector Empresas fue del 30,9%.

## Personal empleado en I+D por sector de ejecución según ocupación y sexo. Año 2016

En equivalencia a jornada completa

Sector Ejecución	Personal total			Investigadores		
	Total	Tasa de variación	% Mujeres	Total	Tasa de variación	% Mujeres
<b>TOTAL</b>	<b>205.872,9</b>	<b>2,5</b>	<b>40,4</b>	<b>126.633,4</b>	<b>3,4</b>	<b>39,1</b>
Admón. Pública	39.972,2	0,7	51,2	20.663,3	3,5	47,6
Enseñanza Superior	75.191,1	2,5	45,8	58.412,6	2,3	42,9
Empresas	90.129,2	3,1	30,9	47.222,3	4,6	30,6
IPSFL	580,4	35,1	51,1	335,2	54,0	47,8

## Gasto y personal en I+D por comunidades autónomas

Las comunidades autónomas con las mayores tasas de crecimiento en el gasto en I+D en 2016 respecto al año anterior fueron Castilla y León (13,1%), Región de Murcia (10,2%) y Castilla-La Mancha (6,5%).

Por el contrario, Extremadura (-9,0%), Andalucía (-7,9%) y La Rioja (-5,5%) registraron los mayores descensos.

## Gastos internos totales en I+D y personal total en EJC por comunidades autónomas. Año 2016

Miles de euros

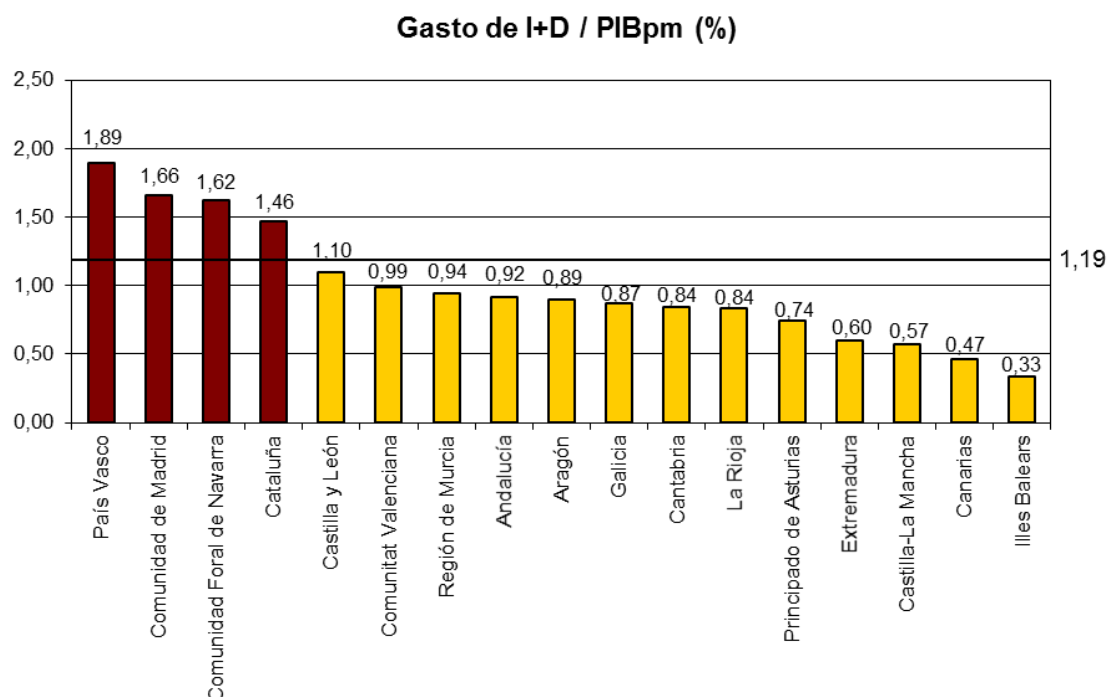
Comunidades autónomas	Gastos en I+D			Personal total en I+D en EJC		
	Total sectores	Reparto gasto	Tasa de variación (%) 2015-2016	Total sectores	Reparto personal	Tasa de variación (%) 2015-2016
<b>TOTAL</b>	<b>13.259.769</b>	<b>100,0</b>	<b>0,7</b>	<b>205.872,9</b>	<b>100,0</b>	<b>2,5</b>
Andalucía	1.359.795	10,3	-7,9	23.121,2	11,2	-1,7
Aragón	310.138	2,3	2,7	5.603,6	2,7	4,1
Asturias, Principado de	161.352	1,2	1,7	3.127,3	1,5	4,3
Baleares, Illes	94.568	0,7	6,1	2.005,3	1,0	11,3
Canarias	198.586	1,5	-1,8	3.202,5	1,6	3,3
Cantabria	105.921	0,8	2,5	1.836,2	0,9	3,0
Castilla y León	606.603	4,6	13,1	8.873,5	4,3	-0,1
Castilla-La Mancha	216.222	1,6	6,5	3.149,7	1,5	11,0
Cataluña	3.103.405	23,4	-0,1	46.592,4	22,6	3,9
Comunitat Valenciana	1.038.033	7,8	2,4	18.741,2	9,1	4,1
Extremadura	106.042	0,8	-9,0	1.885,8	0,9	-4,6
Galicia	503.888	3,8	1,5	9.366,9	4,5	3,6
Madrid, Comunidad de	3.504.858	26,4	0,7	48.701,1	23,7	2,8
Murcia, Región de	269.137	2,0	10,2	5.808,3	2,8	3,0
Navarra, Comunidad Foral de	308.606	2,3	3,0	4.587,8	2,2	0,5
País Vasco	1.302.828	9,8	2,6	17.831,4	8,7	0,7
Rioja, La	67.336	0,5	-5,5	1.383,7	0,7	-1,0

Los datos de las ciudades autónomas de Ceuta y Melilla no se proporcionan por secreto estadístico

Las comunidades con mayor porcentaje de gasto en actividades de I+D sobre el PIB fueron País Vasco (1,89% del PIB), Comunidad de Madrid (1,66%), Comunidad Foral de Navarra

(1,62%) y Cataluña (1,46%). Estas cuatro comunidades fueron las únicas con cifras de intensidad en gasto en I+D superiores a la media nacional.

Por el contrario, las que registraron menores porcentajes de gasto en I+D sobre su PIB fueron Illes Balears (0,33% del PIB), Canarias (0,47%) y Castilla-La Mancha (0,57%).

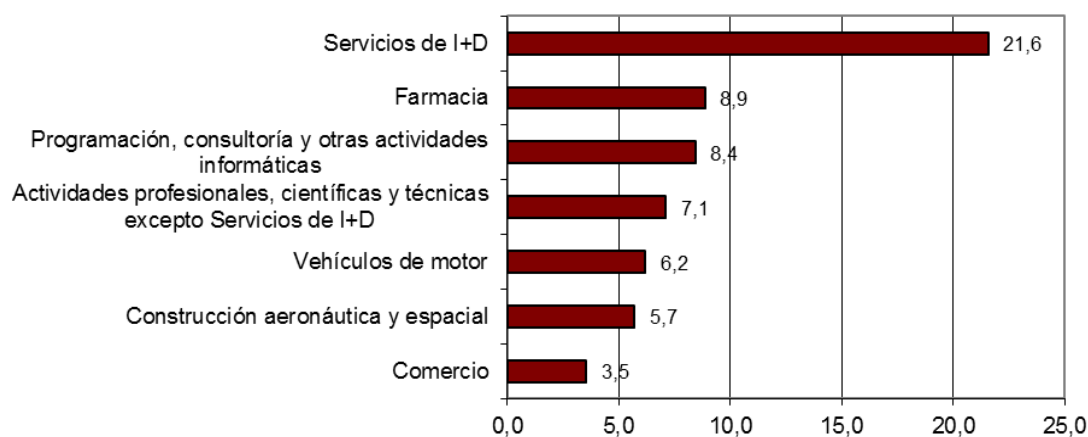


## Distribución del gasto en I+D por ramas de actividad

Las empresas del sector *Servicios* concentraron el 49,0% del gasto en I+D empresarial en el año 2016, mientras que la *Industria* concentró el 48,7%.

Por ramas de actividad, destacaron *Servicios de I+D* (con un 21,6% del total del gasto), *Farmacia* (8,9%) y *Programación, consultoría y otras actividades informáticas* (8,4%).

## Distribución del gasto en I+D por rama de actividad. Año 2016.



## Nota metodológica

La estadística de I+D se ha elaborado siguiendo las recomendaciones metodológicas de la *Propuesta de Norma Práctica para Encuestas de Investigación y Desarrollo Experimental* de la OCDE (Manual de Frascati). En particular, desde la versión de 2002 se recomienda expresamente *que todas las empresas que ejecuten I+D, ya sea de forma continua o de forma ocasional, se incluyan en las encuestas de I+D.*

Hasta el año 2001, la Estadística de I+D se basaba exclusivamente en un censo de las unidades estadísticas conocidas que realizaban actividades de I+D. Para ello, se solicitaba anualmente a distintos organismos de la Administración Central del Estado y de las comunidades autónomas información sobre las unidades receptoras de ayudas para realizar actividades de I+D.

Desde el año 2002, esta operación estadística se ha realizado de forma coordinada con la encuesta sobre Innovación en las Empresas, investigando un censo de unidades estadísticas potencialmente investigadoras (el cual se actualiza anualmente) más una muestra de empresas seleccionada aleatoriamente.

La investigación científica y el desarrollo experimental (I+D) comprenden el trabajo creativo llevado a cabo de forma sistemática para incrementar el volumen de conocimientos, incluido el conocimiento del hombre, la cultura y la sociedad, y el uso de esos conocimientos para crear nuevas aplicaciones.

Los principales agregados para cuantificar el esfuerzo nacional en actividades de I+D son el *gasto interno en I+D*, que comprende los gastos corrientes y de capital correspondientes a las actividades de I+D ejecutadas en el interior del territorio nacional a lo largo del año y el *personal dedicado a labores de I+D*, que incluye al conjunto de personas que han trabajado en dicho territorio a lo largo del año, en equivalencia a jornada completa (EJC).

Dentro de los gastos corrientes se distingue entre gastos de personal y otros gastos corrientes. Por otro lado, los gastos de capital pueden ser en terrenos y edificios, en equipo e instrumentos, en adquisición de software específico para I+D y en otros productos de la propiedad intelectual específicos para la realización de las actividades de I+D.

---

Más información en **INEbase** – [www.ine.es](http://www.ine.es)    Todas las notas de prensa en: [www.ine.es/prensa/prensa.htm](http://www.ine.es/prensa/prensa.htm)

**Gabinete de prensa:** Teléfonos: 91 583 93 63 / 94 08 – Fax: 91 583 90 87 - [gprensa@ine.es](mailto:gprensa@ine.es)

**Área de información:** Teléfono: 91 583 91 00 – Fax: 91 583 91 58 – [www.ine.es/infoine](http://www.ine.es/infoine)

---