

12 de diciembre de 2017

**Estadísticas del Movimiento Natural de la Población  
(Nacimientos, Defunciones y Matrimonios)**  
Primer semestre de 2017. *Datos provisionales*

**El número de nacimientos se redujo un 6,3% en el primer semestre de 2017, mientras que el de defunciones aumentó un 4,5%**

**El crecimiento vegetativo de la población presenta un saldo negativo de 32.132 personas durante la primera mitad del año**

**El número de matrimonios disminuyó un 6,2% respecto al mismo periodo de 2016**

**Natalidad**

Según datos provisionales, en el primer semestre del año se registraron 187.703 nacimientos, un 6,3% menos que en el mismo periodo del año anterior. Continúa así la tendencia decreciente en el número de nacimientos desde 2008, interrumpida por el leve incremento experimentado en el año 2014.

**Nacimientos por semestres (2011-2017). Total nacional**

<b>Año</b>	<b>Semestre</b>	<b>Nacimientos</b>	<b>% variación sobre el mismo periodo del año anterior</b>
2011	enero-junio	230.568	-1,4
	julio-diciembre	241.431	-4,5
2012	enero-junio	224.782	-2,5
	julio-diciembre	229.866	-4,8
2013	enero-junio	207.391	-7,7
	julio-diciembre	218.324	-5,0
2014	enero-junio	208.375	0,5
	julio-diciembre	219.220	0,4
2015	enero-junio	204.910	-1,7
	julio-diciembre	215.380	-1,8
2016	enero-junio	200.255	-2,3
	julio-diciembre	210.328	-2,3
2017(*)	enero-junio	187.703	-6,3

(\*) Datos provisionales

El número de nacimientos de madre extranjera supuso el 18,7% del total de nacimientos, frente al 18,2% del mismo semestre de 2016.

## Mortalidad

Durante el primer semestre de 2017 fallecieron en España 219.835 personas, un 4,5% más que en el mismo periodo de 2016.

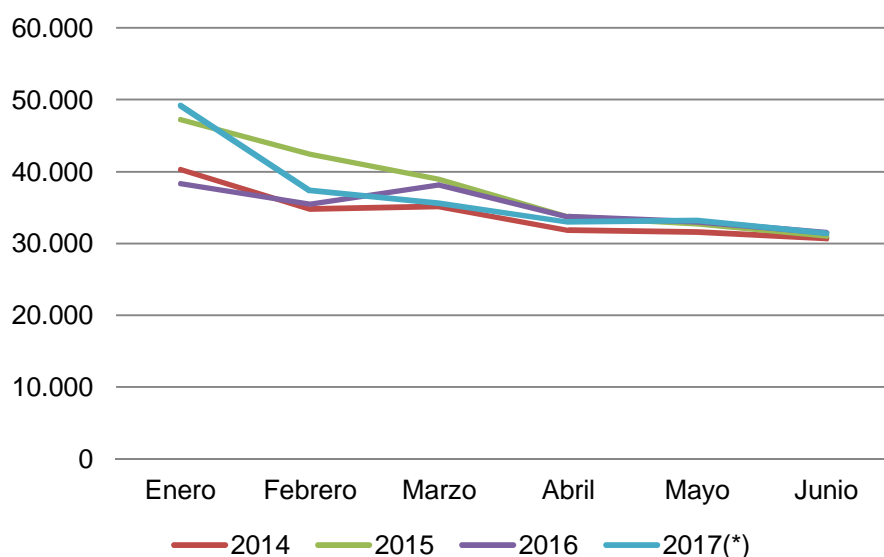
### Defunciones por semestres (2011-2017). Total nacional

Año	Semestre	Defunciones	% variación sobre el mismo periodo del año anterior
2011	enero-junio	198.773	2,0
	julio-diciembre	189.138	1,1
2012	enero-junio	217.634	9,5
	julio-diciembre	185.316	-2,0
2013	enero-junio	200.491	-7,9
	julio-diciembre	189.928	2,5
2014	enero-junio	204.464	2,0
	julio-diciembre	191.366	0,8
2015	enero-junio	226.190	10,6
	julio-diciembre	196.378	2,6
2016	enero-junio	210.300	-7,0
	julio-diciembre	200.311	2,0
2017(*)	enero-junio	219.835	4,5

(\*) Datos provisionales

Este aumento se debió fundamentalmente al mes de enero que, en 2017, estuvo caracterizado por una alta mortalidad.

### Comparación del número de defunciones por meses de enero a junio (2014-2017)



## Crecimiento vegetativo

El crecimiento vegetativo de la población (es decir, la diferencia entre nacimientos y defunciones) fue de -32.132 personas en los seis primeros meses de 2017. Esta cifra es más negativa que la del mismo periodo de 2016 (que fue de -10.145) debido, sobre todo, a la mayor mortalidad registrada este año.

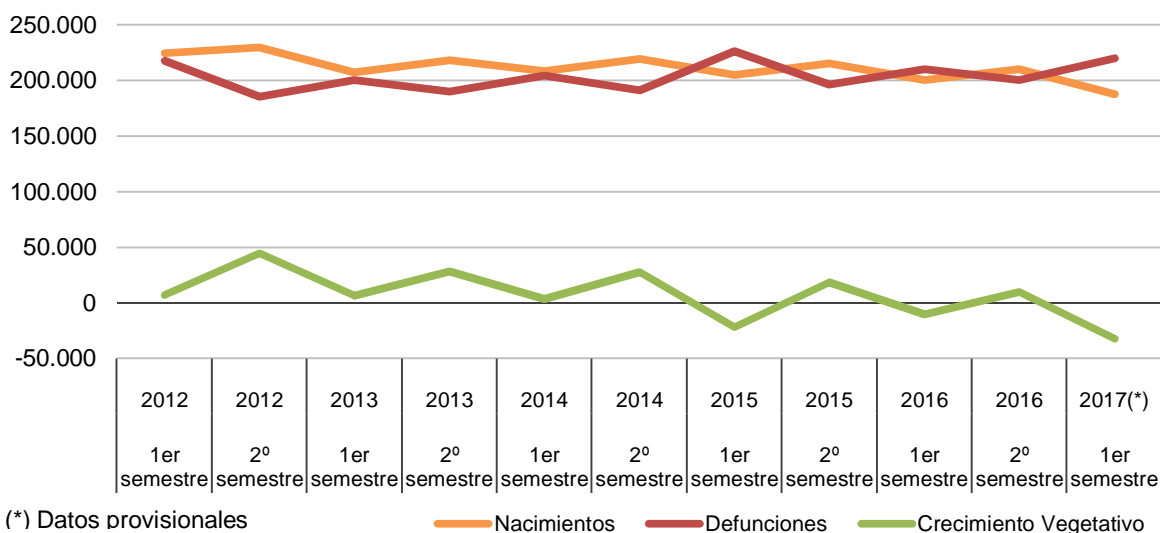
### Crecimiento Vegetativo por semestres (2011-2017). Total nacional

Año	Semestre	Nacimientos	Defunciones	Crecimiento Vegetativo	
				Valor absoluto	Variación sobre el mismo periodo del año anterior
2011	enero-junio	230.568	198.773	31.795	-7.018
	julio-diciembre	241.431	189.138	52.293	-13.422
2012	enero-junio	224.782	217.634	7.148	-24.647
	julio-diciembre	229.866	185.316	44.550	-7.743
2013	enero-junio	207.391	200.491	6.900	-248
	julio-diciembre	218.324	189.928	28.396	-16.154
2014	enero-junio	208.375	204.464	3.911	-2.989
	julio-diciembre	219.220	191.366	27.854	-542
2015	enero-junio	204.910	226.190	-21.280	-25.191
	julio-diciembre	215.380	196.378	19.002	-8.852
2016	enero-junio	200.255	210.300	-10.045	11.235
	julio-diciembre	210.328	200.311	10.017	-8.985
2017(*)	enero-junio	187.703	219.835	-32.132	-22.087

(\*) Datos provisionales

Cabe señalar que los primeros semestres de cada año se caracterizan por tener mayor mortalidad y menor natalidad que los segundos.

### Evolución de nacimientos, defunciones y saldo vegetativo por semestres 2012-2017(\*)



## Matrimonios

Durante el primer semestre de 2017 se registraron 68.769 matrimonios, según datos provisionales, lo que supone una variación del -6,2% respecto al mismo periodo de 2016.

### Matrimonios por semestres (2011-2017). Total nacional

Año	Semestre	Matrimonios	% variación sobre el mismo periodo del año anterior
2011	enero-junio	70.190	-6,0
	julio-diciembre	93.148	-2,7
2012	enero-junio	73.873	5,2
	julio-diciembre	94.683	1,6
2013	enero-junio	68.880	-6,8
	julio-diciembre	87.566	-7,5
2014	enero-junio	68.855	0,0
	julio-diciembre	93.699	7,0
2015	enero-junio	70.480	2,4
	julio-diciembre	98.430	5,0
2016	enero-junio	73.307	4,0
	julio-diciembre	102.036	3,7
2017(*)	enero-junio	68.769	-6,2

(\*) Datos provisionales

Del total de matrimonios registrados, un 2,9% correspondieron a parejas del mismo sexo (1.966 matrimonios).

### Datos por comunidades autónomas

El número de nacimientos disminuyó durante la primera mitad del año 2017 en todas las comunidades autónomas y en la ciudad autónoma de Ceuta. Sólo aumentó en la ciudad autónoma de Melilla (un 1,2%).

Castilla y León (-9,4%), Castilla-La Mancha (-8,2%) y Comunidad de Madrid (-7,9%) registraron los mayores descensos en el número de nacimientos.

Por su parte, el número de defunciones aumentó en todas las comunidades. Los mayores aumentos se dieron en la ciudad autónoma de Ceuta (11,3%), Aragón (9,3%), La Rioja (7,1%) y Castilla y León (7,0%).

El saldo vegetativo (nacimientos menos defunciones) fue positivo en tres comunidades autónomas (Comunidad de Madrid, Región de Murcia e Illes Balears), así como en las ciudades autónomas de Melilla y Ceuta.

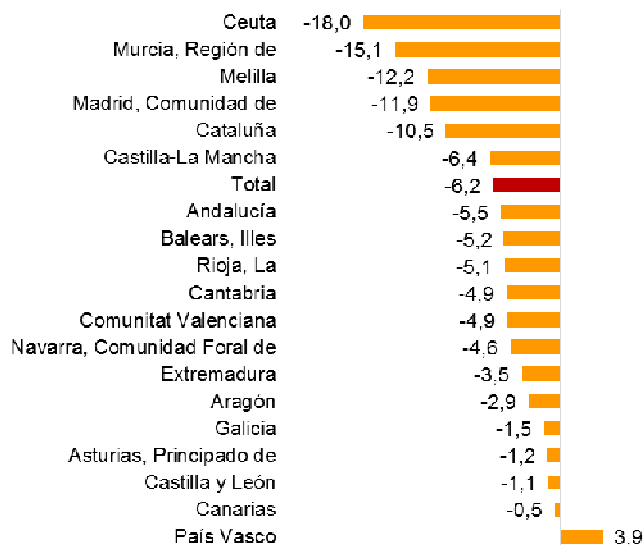
## Nacimientos y defunciones. Primer semestre 2016 y 2017 por comunidades autónomas

	Nacimientos			Defunciones			Saldo Vegetativo	
	2016 enero- junio	2017 <sup>(*)</sup> enero- junio	Variación	2016 enero- junio	2017 <sup>(*)</sup> enero- junio	Variación	2016 enero- junio	2017 <sup>(*)</sup> enero- junio
Total	200.255	187.703	-6,3	210.300	219.835	4,5	-10.045	-32.132
Andalucía	38.317	35.467	-7,4	35.732	37.081	3,8	2.585	-1.614
Aragón	5.364	5.033	-6,2	6.877	7.517	9,3	-1.513	-2.484
Asturias, Principado de	3.172	2.938	-7,4	6.700	6.820	1,8	-3.528	-3.882
Balears, Illes	5.078	4.690	-7,6	4.135	4.389	6,1	943	301
Canarias	7.693	7.407	-3,7	7.607	7.966	4,7	86	-559
Cantabria	2.131	2.000	-6,1	3.036	3.109	2,4	-905	-1.109
Castilla y León	8.240	7.464	-9,4	14.371	15.370	7,0	-6.131	-7.906
Castilla-La Mancha	8.712	7.998	-8,2	9.818	10.457	6,5	-1.106	-2.459
Cataluña	33.879	32.109	-5,2	32.420	34.072	5,1	1.459	-1.963
Comunitat Valenciana	20.007	19.140	-4,3	21.867	23.075	5,5	-1.860	-3.935
Extremadura	4.366	4.150	-4,9	5.780	6.091	5,4	-1.414	-1.941
Galicia	9.421	8.870	-5,8	16.431	16.812	2,3	-7.010	-7.942
Madrid, Comunidad de	31.271	28.795	-7,9	23.021	23.632	2,7	8.250	5.163
Murcia, Región de	7.204	7.184	-0,3	5.666	5.857	3,4	1.538	1.327
Navarra, Comunidad Foral de	2.948	2.729	-7,4	2.978	3.011	1,1	-30	-282
País Vasco	9.083	8.370	-7,8	10.722	11.302	5,4	-1.639	-2.932
Rioja, La	1.330	1.285	-3,4	1.470	1.575	7,1	-140	-290
Ceuta	494	469	-5,1	256	285	11,3	238	184
Melilla	677	685	1,2	258	267	3,5	419	418
Residentes en el extranjero	868	920	6,0	1.155	1.147	-0,7	-287	-227

(\*) Datos provisionales

El número de matrimonios solamente aumentó en País Vasco (3,9%) durante el primer semestre de 2017. La ciudad autónoma de Ceuta (-18,0%), Región de Murcia (-15,1%) y la ciudad autónoma de Melilla (-12,2%) registraron los mayores descensos.

Variación de matrimonios entre el primer semestre de 2017(\*) respecto al de 2016 por comunidades autónomas



(\*) Datos provisionales

## Anexo de tablas. Resultados definitivos del año 2016

### Resultados definitivos 2016. Nacimientos, defunciones, matrimonios y saldo vegetativo por comunidades autónomas

	Nacimientos	Defunciones	Saldo vegetativo	Matrimonios
Total Nacional	410.583	410.611	-28	175.343
Andalucía	79.263	69.231	10.032	31.095
Aragón	10.929	13.481	-2.552	4.425
Asturias, Principado de	6.347	13.204	-6.857	3.727
Balears, Illes	10.616	7.939	2.677	4.751
Canarias	16.159	15.035	1.124	7.392
Cantabria	4.244	5.936	-1.692	2.264
Castilla y León	16.675	28.436	-11.761	7.550
Castilla-La Mancha	17.792	19.144	-1.352	7.361
Cataluña	68.908	63.289	5.619	29.355
Comunitat Valenciana	41.997	42.697	-700	18.929
Extremadura	8.783	11.237	-2.454	3.630
Galicia	19.062	31.757	-12.695	9.379
Madrid, Comunidad de	63.112	45.066	18.046	25.997
Murcia, Región de	15.528	10.867	4.661	5.177
Navarra, Comunidad Foral de	5.894	5.727	167	2.423
País Vasco	18.247	21.224	-2.977	7.549
Rioja, La	2.662	2.967	-305	1.150
Ceuta	1.060	508	552	497
Melilla	1.456	486	970	398
Extranjero	1.849	2.380	-531	2.294

### 2. Indicadores demográficos Básicos 2016. Datos por comunidades autónomas

	Tasa Bruta de Natalidad	Tasa Bruta de Mortalidad	Tasa de Mortalidad Infantil	Tasa Bruta de Nupcialidad	Indicador Coyuntural de Fecundidad	Edad media a la maternidad	Edad media al primer matrimonio	Esperanza de vida
Total	8,80	8,79	2,68	3,73	1,34	32,00	33,95	83,11
Andalucía	9,43	8,24	2,73	3,70	1,41	31,47	33,13	81,85
Aragón	8,30	10,24	3,02	3,36	1,34	32,23	33,94	83,35
Asturias, Principado de	6,12	12,73	2,52	3,59	1,04	32,28	34,03	82,37
Balears, Illes	9,29	6,94	3,30	4,16	1,26	31,55	34,67	83,03
Canarias	7,54	7,02	2,72	3,45	1,06	31,47	35,29	82,19
Cantabria	7,30	10,21	1,89	3,89	1,15	32,55	34,10	83,16
Castilla y León	6,82	11,63	2,40	3,09	1,18	32,57	34,34	83,82
Castilla-La Mancha	8,71	9,37	2,14	3,60	1,34	31,99	33,37	83,25
Cataluña	9,29	8,53	2,47	3,96	1,41	31,94	34,32	83,43
Comunitat Valenciana	8,52	8,66	3,19	3,84	1,32	31,93	33,59	82,59
Extremadura	8,12	10,39	2,62	3,36	1,30	31,95	33,08	82,29
Galicia	7,03	11,71	3,15	3,46	1,12	32,60	33,89	82,65
Madrid, Comunidad de	9,79	6,99	2,54	4,03	1,36	32,65	34,50	84,54
Murcia, Región de	10,57	7,40	2,96	3,52	1,56	31,22	32,76	82,52
Navarra, Comunidad Foral de	9,24	8,97	2,38	3,80	1,46	32,47	34,69	83,83
País Vasco	8,43	9,80	2,52	3,49	1,39	32,84	34,93	83,43
Rioja, La	8,51	9,49	1,13	3,68	1,36	31,93	34,08	83,79
Ceuta	12,51	6,00	1,89	5,87	1,82	30,46	31,23	80,73
Melilla	17,19	5,74	6,18	4,70	2,47	30,13	30,81	80,49

## Nota metodológica

Las Estadísticas del Movimiento Natural de la Población (MNP) cuantifican el número de nacimientos, defunciones y matrimonios ocurridos en territorio español a lo largo de un año. Su fuente básica de información son los boletines de parto, defunción y matrimonio que son cumplimentados en el momento de inscripción de tales eventos demográficos en el Registro Civil y transmitidos por los responsables del mismo a las Delegaciones Provinciales del INE.

Esta operación se elabora en colaboración con los servicios estadísticos de las comunidades autónomas en virtud del convenio suscrito con las mismas al efecto.

A partir de las Estadísticas del Movimiento Natural de la Población, el INE elabora las Tablas de Mortalidad de España y una colección de Indicadores Demográficos Básicos, los cuales permiten llevar a cabo un seguimiento de la evolución histórica del comportamiento de la población residente en España respecto a la fecundidad, la mortalidad y la nupcialidad.

El INE difunde hoy también los resultados definitivos correspondientes al año 2016 del Movimiento Natural de la Población, cuyo resumen se refleja en el anexo de tablas.

---

Más información en **INEbase** – [www.ine.es](http://www.ine.es)      Todas las notas de prensa en: [www.ine.es/prensa/prensa.htm](http://www.ine.es/prensa/prensa.htm)

**Gabinete de prensa:** Teléfonos: 91 583 93 63 / 94 08 – Fax: 91 583 90 87 - [gprensa@ine.es](mailto:gprensa@ine.es)

**Área de información:** Teléfono: 91 583 91 00 – Fax: 91 583 91 58 – [www.ine.es/infoine](http://www.ine.es/infoine)

---