

24 de julio de 2003

## Encuesta de empleo del tiempo 2002-2003. Avance de resultados

### Las mujeres españolas dedican cada día tres horas más que los hombres a tareas relacionadas con el hogar y la familia

#### Las mujeres disponen de una hora menos de tiempo libre que los hombres

El INE presenta el avance de resultados de la nueva *Encuesta de empleo del tiempo (EET) 2002-2003*. La recogida de información comenzó en octubre de 2002 y finalizará en septiembre de este año. Los datos que se ofrecen corresponden a 23.692 personas de 10 y más años que han cumplimentado un diario de actividades en un día concreto de la semana previamente especificado, a lo largo del último trimestre de 2002 y el primero de 2003. Por tanto, estos resultados sólo tienen un carácter provisional hasta que no se complete el año de encuesta.

#### Diferencias en el empleo del tiempo entre hombres y mujeres

Existen diferencias significativas entre hombres y mujeres en la forma de emplear su tiempo. Mientras que **los varones efectúan trabajo remunerado (o estudian) casi dos horas más que las mujeres**, éstas disponen de una hora menos de tiempo libre, debido a la carga de trabajo doméstico que soportan (cuatro horas y media frente a una hora y media de los varones).

#### Distribución de actividades en un día promedio, por sexo

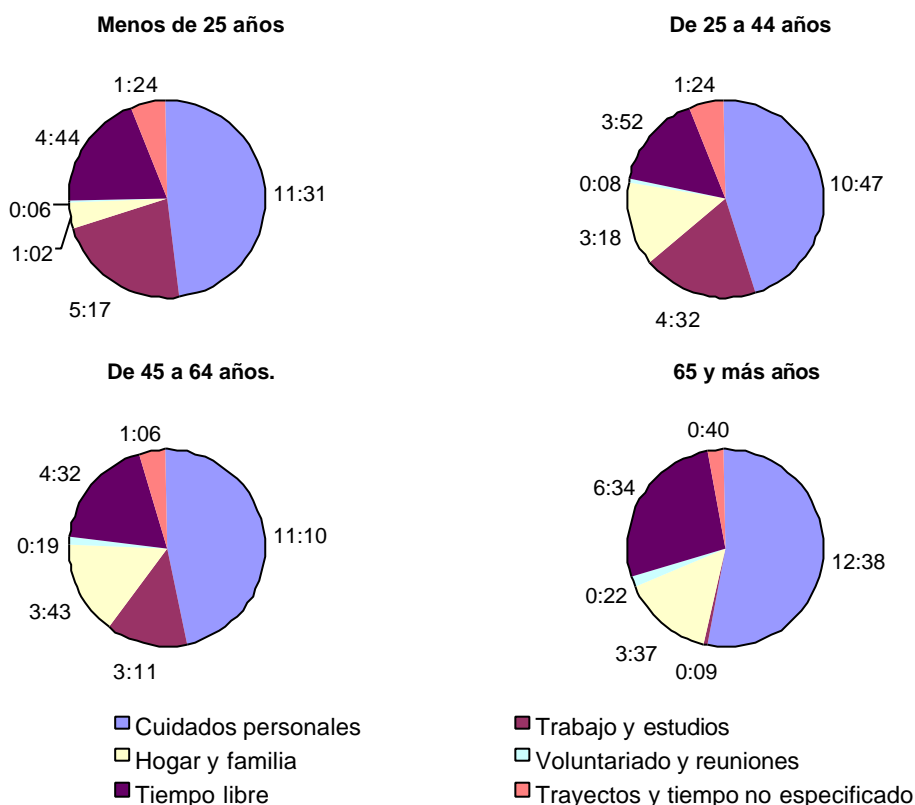
Actividades	Varones	Mujeres
Cuidados personales (incluye comer y dormir)	11:24	11:20
Trabajo y estudios	4:26	2:35
Hogar y familia	1:29	4:29
Trabajo voluntario y reuniones	0:11	0:16
Tiempo libre	5:15	4:13
Trayectos y tiempo no especificado	1:16	1:07

#### Actividades por edad

Los jóvenes de ambos sexos de menos de 25 años se caracterizan por el tiempo dedicado al estudio (3 horas 48 minutos) y a las aficiones y juegos (40 minutos), así como por el poco tiempo que destinan a las tareas domésticas (una hora). Por el contrario, las personas de 25 a 64 años se distinguen por el tiempo dedicado al trabajo y a las labores del hogar (más de 7 horas), aunque **a medida que aumenta la edad se observa que el tiempo de trabajo es menor**, y se dedica más tiempo a las tareas del hogar y al seguimiento de los medios de comunicación (prensa, radio, televisión, etc.).

Las personas de 65 y más años son las que disponen de más tiempo libre (6 horas y media) y dedican más de la mitad de este tiempo a seguir los medios de comunicación.

## Distribución de actividades en un día promedio, por grupos de edad



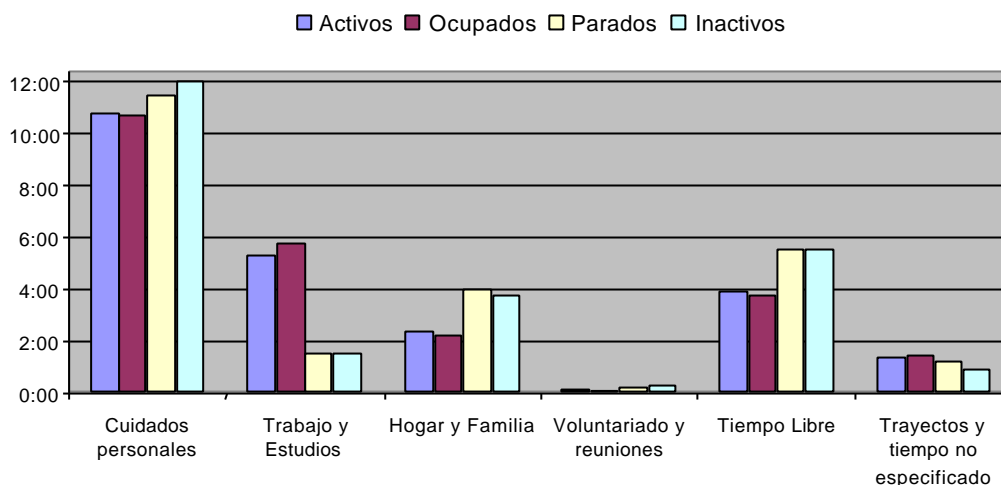
## Actividades por situación laboral

Atendiendo a la distribución de actividades en un día promedio según la relación con la actividad laboral **los ocupados son los que dedican más tiempo a actividades relacionadas con el trabajo (5 horas y media), existiendo más de una hora de diferencia entre empresarios (6 horas 43 minutos) y asalariados (5 horas 20 minutos)**. El estudio es la labor cotidiana de los estudiantes (emplean 5 horas 26 minutos), aunque cabe destacar la hora que dedican al estudio las personas que se encuentran en paro.

El mayor número de horas empleadas en actividades relacionadas con el hogar y la familia corresponde a las personas inactivas no estudiantes, aunque los parados también destinan casi 4 horas a estos menesteres.

Por otra parte, los que más tiempo emplean en ayuda a otros hogares, actividades de voluntariado y asistencia a reuniones son las personas dedicadas a las labores del hogar y los pensionistas (poco más de 20 minutos). Este último colectivo es también el que dispone de más tiempo libre, casi 7 horas, con más de la mitad del tiempo libre dedicado al seguimiento de los medios de comunicación.

## Distribución de actividades en un día promedio, según la relación con la actividad



## Participación en las actividades

Los resultados anteriores se refieren a un promedio de horas del colectivo considerado. Ahora bien, no todos participan por igual en la realización de las actividades cotidianas. Salvo comer y dormir, el resto de actividades presentan diferencias significativas en cuanto al porcentaje de personas que las realizan en el transcurso del día. El promedio de tiempo diario dedicado a esas actividades por las personas que las realizan también es diferente.

En el caso de los varones (de 10 y más años) el 44% trabaja y lo hace en media durante más de 8 horas, mientras que sólo un 26% de las mujeres trabaja y, además, casi una hora y media menos que los hombres.

## Porcentaje de personas que realizan la actividad en el transcurso del día y promedio de tiempo diario dedicado a la actividad por dichas personas

Actividades Principales	Ambos sexos		Varones		Mujeres	
	% de personas	Duración media diaria	% de personas	Duración media diaria	% de personas	Duración media diaria
0 Cuidados personales	100.0	11:22	100.0	11:24	100.0	11:20
1 Trabajo	34.3	7:43	43.5	8:18	26.0	6:51
2 Estudios	15.0	5:25	14.9	5:32	15.2	5:19
3 Hogar y familia	82.0	3:44	70.1	2:06	92.7	4:50
4 Trabajo voluntario y reuniones	12.7	1:45	9.9	1:51	15.2	1:42
5 Vida social y diversión	64.4	2:03	64.3	2:08	64.5	1:58
6 Deportes y actividades al aire libre	37.8	1:54	40.6	2:11	35.4	1:36
7 Aficiones y juegos	17.3	1:45	22.5	1:55	12.7	1:30
8 Medios de comunicación	87.7	2:42	88.0	2:54	87.5	2:31
9 Trayectos y tiempo no especificado	84.6	1:24	87.3	1:27	82.2	1:21

Las tareas domésticas y el cuidado de niños y ancianos sigue siendo una tarea eminentemente femenina, pues el 93% de las mujeres las realizan durante casi 5 horas

diarias. Sin embargo, **sólo el 70% de los varones participa en las labores del hogar** y además sólo emplean 2 horas en estos menesteres. También hay 5 puntos de diferencia a favor de las mujeres en la participación en tareas de voluntariado y ayuda a otros hogares, aunque en este caso, tanto las mujeres como los hombres que colaboran en estas actividades prácticamente dedican el mismo tiempo.

Considerando los resultados anteriores, se deduce que **los hombres participan más en actividades de tiempo libre y durante más tiempo**, especialmente en deportes y actividades al aire libre, y en aficiones y juegos. En el caso de las actividades en las que hay igual porcentaje de varones que de mujeres participantes, como las de socialización o atención a los medios de comunicación, el tiempo que les dedican los hombres es, sin embargo, superior al de las mujeres.

Atendiendo a otras características sociodemográficas de la población, cabe resaltar que:

- **Las personas de 65 y más años son los que necesitan más tiempo para sus cuidados personales.**
- **Las labores del hogar se realizan con la misma intensidad tanto en días laborables como en fines de semana.** Los sábados y domingos se incorporan más varones a estos quehaceres a los que dedican un poco más de tiempo y eso permite que las mujeres disminuyan su carga doméstica en poco más de 15 minutos. Es decir, que en tareas domésticas las mujeres no saben lo que significa un fin de semana.
- **A mayor número de miembros del hogar, menor es el porcentaje de personas del mismo que realizan labores domésticas.**
- **A mayor nivel de ingresos del hogar, menos personas del mismo participan en tareas domésticas y menos tiempo le dedican.**
- **Los jóvenes de menos de 25 años, tanto varones como mujeres, rehuyen las tareas domésticas de su hogar.**
- **Las actividades de ayuda a otros hogares son realizadas fundamentalmente por personas de más de 65 años.** Por el contrario, los jóvenes participan poco en estas actividades.
- Aunque las actividades de socialización y diversión presentan porcentajes de participación muy semejantes independientemente de la variable analizada, **los jubilados y viudos se divierten y se relacionan un poco más.**
- **La atención a los medios de comunicación es casi tan universal como el comer o el dormir.**
- Teniendo en cuenta que caminar y pasear se consideran tareas deportivas y al aire libre, las personas de 65 y más años son las que más practican estas actividades.
- **Los jóvenes prefieren sus juegos y aficiones**, entre los que se encuentran los relacionados con el ordenador.

## Diferencias por comunidades autónomas

En las comunidades autónomas se aprecian diferencias significativas, tanto en el grado de participación en las actividades, como en el tiempo dedicado a las mismas. Los datos más destacados, influidos por la estructura de edades en cada comunidad, son:

- **Andalucía presenta el menor porcentaje de personas con actividad laboral.** Los andaluces que realizan tareas del hogar son los que más tiempo les dedican.
- **Los aragoneses son los que más atienden a los medios de comunicación y más tiempo consumen en ellos.** Por el contrario, son los que se divierten y se relacionan socialmente durante menos tiempo.
- **En Asturias es donde más se participa en aficiones y juegos.**
- **En Illes Balears casi el 90% de la población realiza tareas domésticas,** el mayor porcentaje de participación en España, aunque es donde menos tiempo se les dedica. Los baleares también destacan por su participación en actividades sociales y de diversión, en detrimento de las actividades deportivas y de aficiones y juegos ya que, en porcentaje de población, son los que menos las practican. Igualmente son los que menos tiempo consumen en seguir los medios de comunicación.
- **Cantabria es la comunidad autónoma donde menos personas participan en las tareas domésticas** (15 puntos porcentuales por debajo de Illes Balears). En cambio, las personas que ejercen actividades de voluntariado y de ayuda a otros hogares son las que más tiempo dedican a las mismas.
- **Castilla y León es la comunidad en donde menos tiempo se dedica a la ayuda social,** aunque el grado de participación de sus ciudadanos en tales actividades es uno de los más elevados.
- **Los catalanes son los que más trabajan,** tanto en participación como en horas de trabajo. Sin embargo, presentan el menor porcentaje de personas que hacen actividades de ayuda a la colectividad y diversión.
- **Extremadura muestra el mayor porcentaje de personas que estudian y el menor grado de atención a los medios de comunicación.** Además, las personas que hacen vida social y se divierten son las que más tiempo disfrutan de esta actividad.
- **Las personas de Murcia que practican deportes y actividades al aire libre son las que menos tiempo le dedican.** En cambio, son de los que más siguen los medios de comunicación, tanto en grado de participación como en tiempo dedicado.
- **Navarra exhibe la mayor participación de sus ciudadanos en actividades de ayuda social y en la práctica de deportes y actividades al aire libre.**
- **Los vascos son los que más horas consumen en la práctica de deportes y actividades al aire libre.**
- **En La Rioja, las personas que estudian son los que más horas dedican a esta actividad.** En esta comunidad es donde menos tiempo se dedica a los cuidados personales y a las aficiones y juegos.
- **En Ceuta y Melilla es donde más tiempo se emplea en cuidados personales y en aficiones y juegos.**

En el análisis entre hombres y mujeres, **los varones tienen mayores porcentajes de participación y más tiempo de dedicación en trabajo y en aficiones y juegos en todas las comunidades autónomas.** Este predominio también se mantiene en el tiempo destinado a la práctica deportiva y a las actividades al aire libre.

Por el contrario, **las mujeres presentan mayores porcentajes de participación y más tiempo de realización en las labores domésticas y en otras tareas familiares en todas las comunidades.** También tienen mayor participación en actividades de voluntariado y reuniones en todas las comunidades autónomas, excepto en Ceuta y Melilla.

## Comparación del empleo del tiempo entre España y otros países europeos

Comparando los resultados de la encuesta española de empleo del tiempo con los publicados recientemente por la Oficina Estadística de la Unión Europea (Eurostat) para algunos países de Europa, y salvando las diferencias metodológicas existentes en la elaboración de los mismos, en especial los grupos de edad investigados, se observa que las características sociodemográficas específicas de cada país y su propia idiosincrasia influyen en la distribución de las actividades en un día promedio, pero no hasta el punto de detectar diferencias muy significativas.

## Distribución de actividades en un día promedio en algunos países europeos

	Bélgica	Dina- marca	Francia	Finlandia	Suecia	Reino Unido	España
Grupo de edad	12-95	16-74	15 y más	10 y más	20-84	8 y más	10 y más
Cuidados personales	11:14	10:41	12:04	10:41	10:30	10:50	11:22
Trabajo	2:02	3:27	2:34	2:35	3:17	2:40	2:39
Estudios	0:43	0:37	0:30	0:35	0:16	0:40	0:49
Hogar y familia	3:12	2:51	3:17	2:52	3:10	2:53	3:04
Trabajo voluntario	0:09	0:13	0:13	0:14	0:12	0:10	0:13
Tiempo libre	5:12	4:53	4:24	5:41	5:06	5:12	4:42
Trayectos y tiempo no especificado	1:28	1:18	0:58	1:22	1:29	1:35	1:11

Fuente: Eurostat, INE

Así, se puede destacar que los franceses son los que más tiempo dedican a cuidados personales (la mitad del día) y a las tareas domésticas y familiares. Por el contrario son los que menos tiempo libre disfrutan (4 horas 24 minutos). Los suecos, en cambio, son los que menos tiempo emplean para cuidados personales (una hora y media menos que los franceses).

Los españoles son los que le consagran más horas al estudio (49 minutos). Los daneses son los que emplean más tiempo en trabajar (casi 3 horas y media) y los belgas, los que menos (apenas 2 horas).

## **Nota metodológica de la Encuesta de Empleo del Tiempo 2002-2003**

El objetivo principal de esta encuesta es el de obtener información primaria para conocer la dimensión del trabajo no remunerado realizado por los hogares, la distribución de las responsabilidades familiares del hogar, la participación de la población en actividades culturales y de ocio, el empleo del tiempo de grupos sociales especiales (jóvenes, desempleados, ancianos,...), con el fin de que se puedan formular políticas familiares y de igualdad de género y estimar las cuentas satélites del sector hogares.

La encuesta de empleo del tiempo cuenta con una metodología armonizada en el seno de la Oficina Estadística de la UE (Eurostat) que viene a cubrir una importante laguna estadística existente en España, tanto desde el punto de vista económico como social.

Se trata de una encuesta no periódica dirigida a una muestra de unos 24.000 hogares aproximadamente, que recaba información sobre las actividades diarias de las personas a través de la cumplimentación de diarios personales y cuestionarios de hogar e individuales. La muestra se distribuye uniformemente a lo largo del año, con la finalidad de que todos sus días estén representados a escala de estrato y comunidad autónoma. No obstante, se potencia la muestra en el fin de semana por considerar que en estos días hay una mayor variabilidad en el comportamiento de la población. A tal efecto, la muestra se subdivide en dos submuestras del mismo tamaño, la de los que tienen que cumplimentar el diario de lunes a jueves y la de los que lo cumplimentan de viernes a domingo.

El diario de actividades constituye el instrumento más característico de la encuesta. Todos los miembros del hogar de 10 y más años deben cumplimentarlo en un día seleccionado. La parrilla de tiempo del diario ocupa 24 horas consecutivas (desde las 6:00 de la mañana hasta las 6:00 del día siguiente) y se divide en intervalos de 10 minutos. En cada uno de ellos, el informante debe anotar la actividad principal, la actividad secundaria que realiza al mismo tiempo (en su caso) y si en ese momento se encuentra en presencia de otras personas conocidas.

Estas actividades se codifican según una lista de actividades armonizada de Eurostat, que considera 10 grandes grupos: cuidados personales, trabajo, estudios, hogar y familia, trabajo voluntario y reuniones, vida social y diversión, deportes y actividades al aire libre, aficiones y juegos, medios de comunicación, y trayectos y empleo del tiempo no especificado. Para mayor detalle de la lista de actividades véase anexo al final de esta nota.

Esta investigación estadística permite obtener información sobre el porcentaje de personas que realizan una actividad en el transcurso del día, el promedio de tiempo diario (en horas y minutos) dedicado a una actividad por las personas que la realizan, la distribución de actividades en un día promedio por tipo de día (laborable o de fin de semana) y el porcentaje de personas que realizan la misma actividad en el mismo momento del día (ritmos de actividad diaria).

Estos indicadores se pueden desagregar según el tipo de día de la semana o según el trimestre del año. En cuanto a variables relacionadas con la persona, los datos se clasificarán por género, edad, nivel de estudios alcanzado, estado civil, relación con la

actividad y situación profesional, ocupación, nivel de ingresos, tipo de hogar en el que habita, etc. Además, en virtud del diseño de la muestra, el estudio también permite obtener los principales resultados mencionados anteriormente para cada una de las comunidades autónomas. La muestra se ha potenciado en cuatro comunidades autónomas –Andalucía, Cataluña, Galicia y Navarra– con cuyos Institutos de Estadística el INE ha firmado convenios de colaboración, con el fin de poder obtener resultados más detallados.

En el segundo trimestre de 2004 se publicarán los resultados definitivos.

## Anexo. Lista de actividades de la Encuesta de Empleo del Tiempo 2002-2003

### **0 CUIDADOS PERSONALES**

- 01 Dormir
- 02 Comidas y bebidas
- 03 Otros cuidados personales

### **1 TRABAJO**

- 11 Trabajo principal
- 12 Trabajo secundario
- 13 Actividades relacionadas con el trabajo

### **2 ESTUDIOS**

- 21 De la escuela a la universidad
- 22 Estudios durante el tiempo libre

### **3 HOGAR Y FAMILIA**

- 31 Actividades culinarias
- 32 Mantenimiento del hogar
- 33 Confección y cuidado de ropa
- 34 Jardinería y cuidado de animales
- 35 Construcción y reparaciones
- 36 Compras y servicios
- 37 Gestiones del hogar
- 38 Cuidado de niños
- 39 Ayudas a adultos miembros del hogar

### **4 TRABAJO VOLUNTARIO Y REUNIONES**

- 41 Trabajo al servicio de una organización

- 42 Ayudas informales a otros hogares

- 43 Actividades participativas

### **5 VIDA SOCIAL Y DIVERSIÓN**

- 51 Vida social
- 52 Diversión y cultura

- 53 Ocio pasivo

### **6 DEPORTES Y ACTIVIDADES AL AIRE LIBRE**

- 61 Ejercicio físico
- 62 Ejercicio productivo
- 63 Actividades relacionadas con los deportes

### **7 AFICIONES Y JUEGOS**

- 71 Aficiones artísticas
- 72 Aficiones
- 73 Juegos

### **8 MEDIOS DE COMUNICACIÓN**

- 81 Lectura
- 82 Televisión y vídeo
- 83 Radio y música

### **9 TRAYECTOS Y EMPLEO DEL TIEMPO NO ESPECIFICADO**

- Trayectos con propósito
- Códigos auxiliares

---

Más información en **INEbase** – [www.ine.es](http://www.ine.es) Todas las notas de prensa en: [www.ine.es/prensa/prensa.htm](http://www.ine.es/prensa/prensa.htm)

**Gabinete de prensa:** Teléfonos: 91 583 93 63 / 94 08 – Fax: 91 583 90 87 - [gprensa@ine.es](mailto:gprensa@ine.es)

**Área de información:** Teléfono: 91 583 91 00 – Fax: 91 583 91 58 – [info@ine.es](mailto:info@ine.es)

---