

1 de julio de 2004

Encuesta de empleo del tiempo 2002-2003. Resultados definitivos

El 91% de los españoles ven la televisión, como actividad principal o como secundaria, durante una media de casi 3 horas diarias

Los extranjeros hacen una hora diaria más de trabajo remunerado que los españoles

Los resultados definitivos de la *Encuesta de empleo del tiempo 2002-2003* incorporan la información correspondiente a la primavera y el verano de 2003, no incluida en los resultados avance anteriores (publicados en julio de 2003 y referidos al otoño-invierno de 2002). La principal diferencia entre ambos resultados estriba en que el tiempo dedicado al estudio disminuye significativamente, mientras que aumenta la vida social, la diversión, el deporte y las actividades al aire libre, actividades propias del buen tiempo. La atención a los medios de comunicación disminuye ligeramente.

Comparación de la distribución de actividades en un día promedio del avance de resultados y de los resultados definitivos (cifras en horas y minutos)

Actividades principales	Avance de resultados	Resultados definitivos
Cuidados personales	11:22	11:22
Trabajo	2:40	2:39
Estudios	0:54	0:43
Hogar y familia	2:57	2:59
Trabajo voluntario y reuniones	0:13	0:13
Vida social y diversión	1:20	1:29
Deportes y actividades al aire libre	0:43	0:48
Aficiones y juegos	0:19	0:20
Medios de comunicación	2:21	2:16
Trayectos y tiempo no especificado	1:12	1:10

El empleo del tiempo de hombres y mujeres

Las diferencias existentes en el empleo del tiempo de hombres y mujeres son significativas. En un día promedio, las mujeres disponen de una hora menos de tiempo libre que los hombres ya que, aunque trabajan casi dos horas menos que ellos, dedican tres horas más a la realización de las tareas domésticas y al cuidado de niños y adultos del hogar.

Dado que mujeres y hombres emplean el mismo tiempo en cuidados personales (dormir, alimentarse y otros cuidados personales, como asearse y vestirse) esta diferencia de una hora se reparte entre el resto de actividades de ocio, y siempre en detrimento de la mujer. **Las mujeres hacen vida social y se divierten cinco minutos menos que los varones, practican deporte 17 minutos menos, cultivan sus aficiones o juegan 15 minutos menos y atienden a los medios de comunicación 17 minutos menos.**

Por el contrario, **las mujeres emplean más tiempo en actividades de voluntariado y reuniones**, pero no en el trabajo al servicio de una organización (actividad para la que ambos sexos apenas dedican un minuto al día), sino en ayudas informales a otros hogares (10 minutos las mujeres, seis los hombres) y en actividades participativas.

Entre las actividades de **hogar y familia**, las mujeres dedican más tiempo a las culinarias (1 hora y 38 minutos en un día promedio) y a las relacionadas con el mantenimiento del hogar (casi una hora). En estas dos actividades los hombres emplean poco más de media hora.

El cuidado de la ropa ocupa a las mujeres una media hora y a los hombres un minuto. Las mujeres tardan media hora en hacer la compra y los hombres poco más de un cuarto de hora. Y en el cuidado de niños las mujeres emplean 24 minutos y los hombres diez.

No obstante, dentro de este grupo de tareas domésticas todavía hay algunas en las que hay una mayor presencia masculina, como son las labores de jardinería y cuidado de animales (15 minutos los varones y siete las mujeres) y las de construcción y reparación (seis minutos frente a un minuto).

Distribución de actividades en un día promedio, por sexo (cifras en horas y minutos)

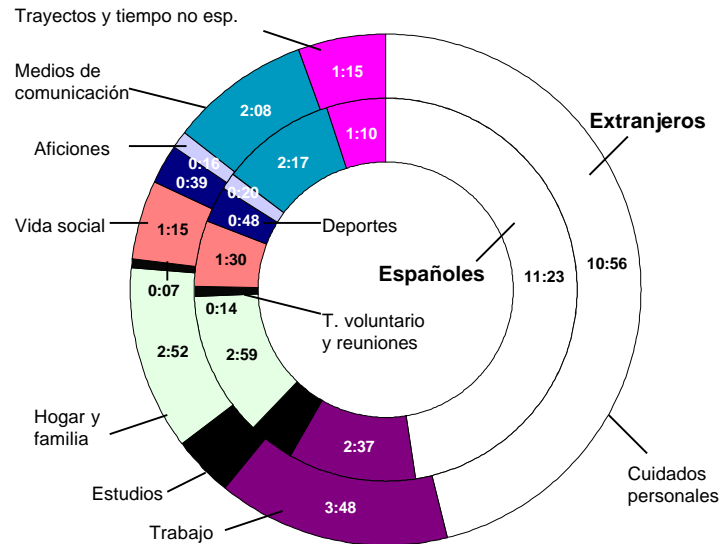
Actividades	Varones	Mujeres
Cuidados personales	11:24	11:21
Trabajo	3:37	1:44
Estudios	0:42	0:43
Hogar y familia	1:30	4:24
Trabajo voluntario y reuniones	0:11	0:16
Vida social y diversión	1:32	1:27
Deportes y actividades al aire libre	0:56	0:39
Aficiones y juegos	0:27	0:12
Medios de comunicación	2:25	2:08
Trayectos y tiempo no especificado	1:15	1:05

El empleo del tiempo de españoles y extranjeros

Sin tener en cuenta la diferente estructura por edades de españoles y extranjeros, en la distribución de actividades en un día promedio se observa que **los ciudadanos extranjeros emplean una hora más en el trabajo remunerado que los españoles**. Esta diferencia se recupera casi proporcionalmente en el resto de actividades.

Otra diferencia significativa es el promedio de tiempo empleado en actividades de voluntariado y en reuniones. Los españoles destinan 14 minutos, prácticamente el doble que los extranjeros.

Distribución de actividades en un día promedio, por nacionalidad (cifras en horas y minutos)



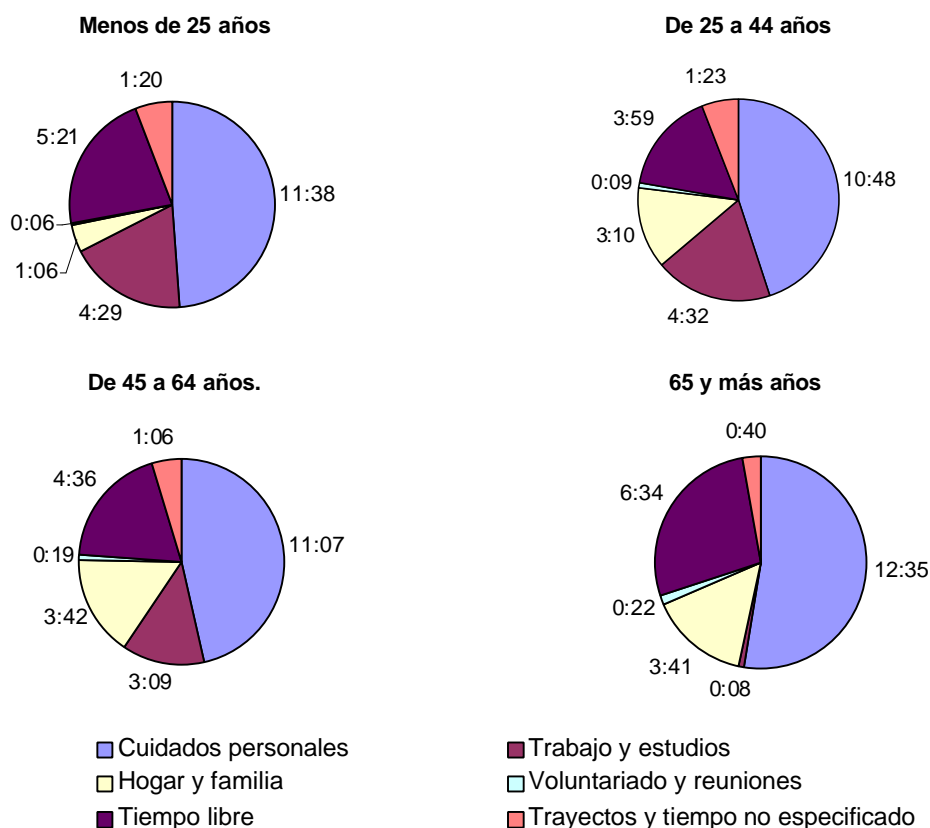
El empleo del tiempo por grupos de edad

Los jóvenes de menos de 25 años dedican tres horas al estudio y 45 minutos a aficiones y juegos, actividades bastante marginales para las personas de mayor edad. **Otra característica de estos jóvenes es el escaso tiempo que destinan a tareas domésticas** (poco más de una hora).

Las personas de 25 a 44 años se caracterizan por el tiempo dedicado al trabajo (cuatro horas) y a las labores del hogar (tres horas). Al aumentar la edad (en el grupo de 45 a 64 años) se reduce una hora el tiempo de trabajo debido a la menor participación laboral de las mujeres. **Las personas de 45 a 64 años dedican más tiempo al hogar** (una media hora más) y a seguir los medios de comunicación.

Las personas de 65 y más años son las que disponen de más tiempo libre (seis horas y media) y lo emplean fundamentalmente en seguir los medios de comunicación (tres horas y media diarias). También son los que más tiempo dedican a las actividades al aire libre, ya que cada día pasean o caminan durante una hora aproximadamente.

Distribución de actividades en un día promedio, por grupos de edad



Diferencias en el tipo de actividad desarrollada por hombres y mujeres

Prácticamente no existen diferencias de participación entre hombres y mujeres en las actividades de cuidados personales ni en las tareas relacionadas con los estudios. Sin embargo, en las actividades relacionadas con el trabajo se observa que **el 43% de los varones entrevistados realiza un trabajo remunerado, frente al 25% de las mujeres.**

Las tareas domésticas y el cuidado de niños y ancianos son tareas eminentemente femeninas, ya que el 93% de las mujeres las realizan, frente al 70% de los varones.

Así, **las actividades culinarias, son efectuadas por 84 de cada 100 mujeres**, mientras que sólo el 44% de los hombres se implica en tales cometidos. Dentro de estas tareas destaca la diferente participación en preparación de comidas y fregado de platos.

Las tareas de mantenimiento del hogar también son desarrolladas principalmente por las mujeres (71% frente 28%). En este caso, la diferencia más importante se establece en la limpieza de la vivienda, que es efectuada por el 63% de las mujeres, casi cuatro veces más que la participación masculina.

La colada y el planchado son casi desconocidos para los varones (el porcentaje que se dedica a estas tareas no llega al 3%), pero no obviamente para las mujeres (dichas tareas son realizadas por el 26% y el 17% de ellas, respectivamente).

Los hombres se dedican más que las mujeres a la jardinería (un 6% frente a un 4%) **y al mantenimiento de vehículos** (3% frente a un 1%).

Las compras son efectuadas mayoritariamente por las mujeres (el 46%, frente a un 26% de hombres).

El cuidado de niños y de adultos de la casa también es realizado habitualmente por mujeres (el 19% cuidan niños y el 5% cuidan adultos). La participación de los hombres es casi la mitad de la de las mujeres.

La principal diferencia en participación en actividades de voluntariado y reuniones se halla en las ayudas informales a otros hogares (un 8% de mujeres las realizan, tres puntos más que los hombres), así como en las actividades participativas, especialmente en las prácticas religiosas (el 7% de las mujeres va a misa o a prácticas de otras religiones, porcentaje que se divide por dos en el caso de los varones).

En las actividades de vida social tampoco se encuentran diferencias significativas de participación entre varones y mujeres, con **ligeras diferencias a favor de los hombres cuando se trata de asistir a espectáculos deportivos u otras relaciones sociales especificadas** (ir al bar, por ejemplo) y mayores porcentajes femeninos en actividades como visitar y recibir visitas o conversar por teléfono.

La práctica deportiva femenina se centra especialmente en andar o caminar (el 32% lo ejercita), en la gimnasia (3%), y en los deportes acuáticos (3%). Por el contrario, los varones, además de andar o caminar (también un 32% lo practica), prefieren los deportes con balón o pelota (5%).

En cuanto a aficiones y juegos, **las aficiones artísticas se encuentran distribuidas por igual entre ambos sexos**. La diferencia surge en el resto de aficiones, especialmente en las relacionadas con el ordenador, en las que los hombres son predominantes, así como en los juegos, tanto los de sociedad como los informáticos, en los que se establece la mayor diferencia a favor de los hombres.

En lo que se refiere a los medios de comunicación, **la lectura de prensa es una actividad ejercida fundamentalmente por los varones** (el 14% lee la prensa a lo largo del día), **mientras que las mujeres son mayoritarias en la lectura de libros** (6%). Escuchar la radio también es una práctica ejercida mayoritariamente por la población masculina.

El empleo del tiempo bajo otros puntos de vista. Las actividades domésticas y la vida laboral.

Las diferencias entre hombres y mujeres en participación y duración en las actividades de hogar y familia disminuyen ligeramente al tener en cuenta el tipo de día. **Durante los viernes, sábados y domingos los hombres que hacen actividades del hogar le dedican unos 15 minutos más que de lunes a jueves** y las mujeres pasan de casi cinco horas a cuatro horas y media en esos mismos días.

Como se ha comentado las tareas del hogar recaen principalmente en las mujeres y, aunque dispongan de servicio doméstico, invierten casi cuatro horas a estos menesteres, sólo una hora menos que aquellas que no disponen de dicho servicio. Sin embargo, en el caso de los hombres no se observa la más mínima diferencia a este respecto. Lo mismo ocurre en cuanto a los ocupados por tipo de jornada: en los hombres no se aprecia diferencia alguna, mientras que **las mujeres con jornada parcial dedican una hora más a las tareas del hogar que las que tienen jornada completa**.

El tipo de municipio no influye en la dedicación al trabajo de hombres y mujeres. Ahora bien, **las mujeres de capitales de provincia dedican casi media hora menos a las actividades del hogar y de la familia.**

Se confirma que **a mayor nivel de ingresos del hogar, menor es el porcentaje de personas que realizan labores domésticas.** La dedicación media a dichas tareas de las mujeres en hogares con ingresos netos inferiores a 1.000 € mensuales supera en una hora la dedicación de las mujeres que viven en hogares con ingresos de 2.000 € y más. La diferencia entre varones en los mismos términos es de media hora.

Actividades principales y secundarias

Hasta aquí los resultados se han referido a la realización de actividades principales. Ahora bien, ante la posibilidad de realizar varias actividades simultáneamente se ha pedido a los informantes que distingan cuál de ellas es la principal y cuál consideran secundaria. La incorporación de actividades secundarias incrementa la participación en ciertas actividades.

Por ejemplo, la comida en el trabajo es considerada por el 0,3% de los ciudadanos como su actividad principal (con una duración media diaria de 49 minutos) cuando la realizan en la pausa a ella destinada. Pero, al tener en cuenta las personas que consideran esta misma actividad como secundaria, resulta que **el 9% de las personas realizan una pausa para la comida (bien como actividad principal o como secundaria) durante una hora y un minuto.**

Otras actividades que ven incrementada su participación son la costura (aumenta un punto el porcentaje de personas que la consideraba como actividad principal y alcanza el 6,3%), el cuidado de niños y adultos del hogar (que sube otro punto hasta el 19%) y la participación y la vida social (que aumenta desde el 54% de personas que lo considera actividad principal hasta el 69% que lo tiene en cuenta bien como actividad principal, bien como secundaria).

La atención a los medios de comunicación requiere mención aparte. Un 45% de personas han incluido ver televisión como actividad secundaria en algún momento del día mientras ejercían otras tareas. Esto significa que **el 91% de los españoles ven la televisión, como actividad principal o como secundaria, durante una media de casi 3 horas diarias.**

En cuanto a la radio, además del 6% de personas que la escuchan como actividad principal, existe otro 27% que la escuchan mientras realizan otras tareas. El resultado es que **casi uno de cada tres españoles escucha de un modo u otro la radio durante una hora y 41 minutos.** Esta cifra es 40 minutos superior a la establecida exclusivamente para las personas que lo consideraban su práctica principal.

Porcentaje de personas que realizan la actividad en el transcurso del día y duración media diaria dedicada a la actividad (tanto principal como secundaria) por dichas personas

Actividades	Total		Actividad principal		Actividad secundaria	
	% de personas	Duración media diaria	% de personas	Duración media diaria	% de personas	Duración media diaria
Comidas y bebidas	99,9	1:59	99,9	1:46	24,2	0:55
Otros cuidados personales ¹	97,8	0:51	97,7	0:50	3,1	0:23
Trabajo ²	34,1	7:47	34,1	7:47	0,2	0:54
Pausa para la comida	9,1	1:01	0,3	0:49	8,8	1:01
Estudio	13,7	5:13	13,7	5:13	0,3	0:43
Tareas del hogar	73,9	2:40	73,5	2:39	4,9	0:32
Costura	6,2	1:35	5,3	1:32	1,2	1:27
Cuidado de animales y plantas	12,1	1:34	11,8	1:34	0,7	0:42
Cuidado de niños y adultos del hogar	19,1	2:06	18,1	1:53	4,8	1:11
Voluntariado y ayudas a otros hogares	7,6	2:15	7,2	2:09	1,1	1:35
Participación y vida social	68,6	3:03	53,8	2:03	43,4	2:17
Medios de comunicación	93,3	3:36	86,4	2:38	55,1	1:58
- Lectura	25,7	1:09	21,5	1:07	6,7	0:51
- Ver la televisión/video	90,5	2:52	82,8	2:23	45,1	1:24
- Escuchar la radio/música	30,8	1:41	6,2	1:03	27,2	1:40
Otras actividades de ocio y tiempo libre ³	68,2	2:25	66,6	2:23	5,5	1:02
Otra actividad ⁴	100,0	9:58	100,0	9:58	2,1	0:39

1 No incluye dormir

2 Se incluyen los trayectos debidos al trabajo

3 Se incluyen el ocio pasivo, las actividades al aire libre, las deportivas, las aficiones y los juegos

4 Se incluyen los trayectos (excepto los debidos al trabajo) y dormir

Los ritmos de la actividad diaria

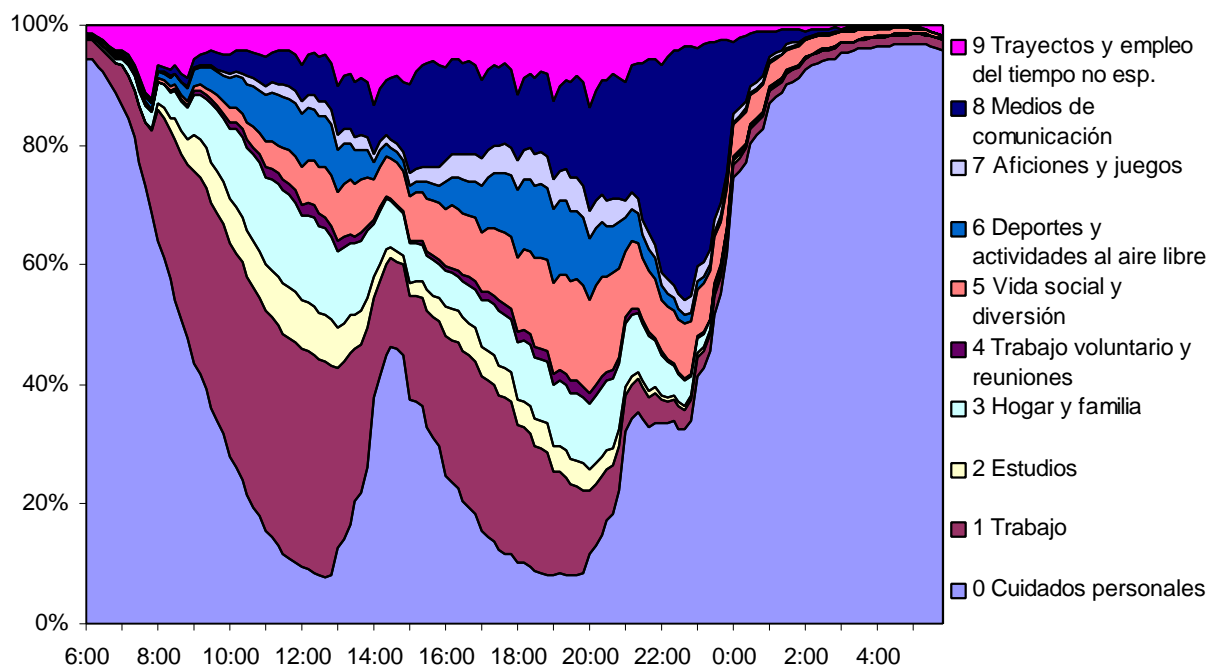
Uno de los indicadores que se obtiene en esta encuesta es el de los ritmos de la actividad diaria, es decir, el porcentaje de personas que realizan la misma actividad principal en el mismo momento del día.

Se observa que, en las horas centrales del día, las mujeres dedican mucho más tiempo que los hombres a las tareas del hogar y al cuidado de la familia, en detrimento del resto de actividades, especialmente las relacionadas con el trabajo.

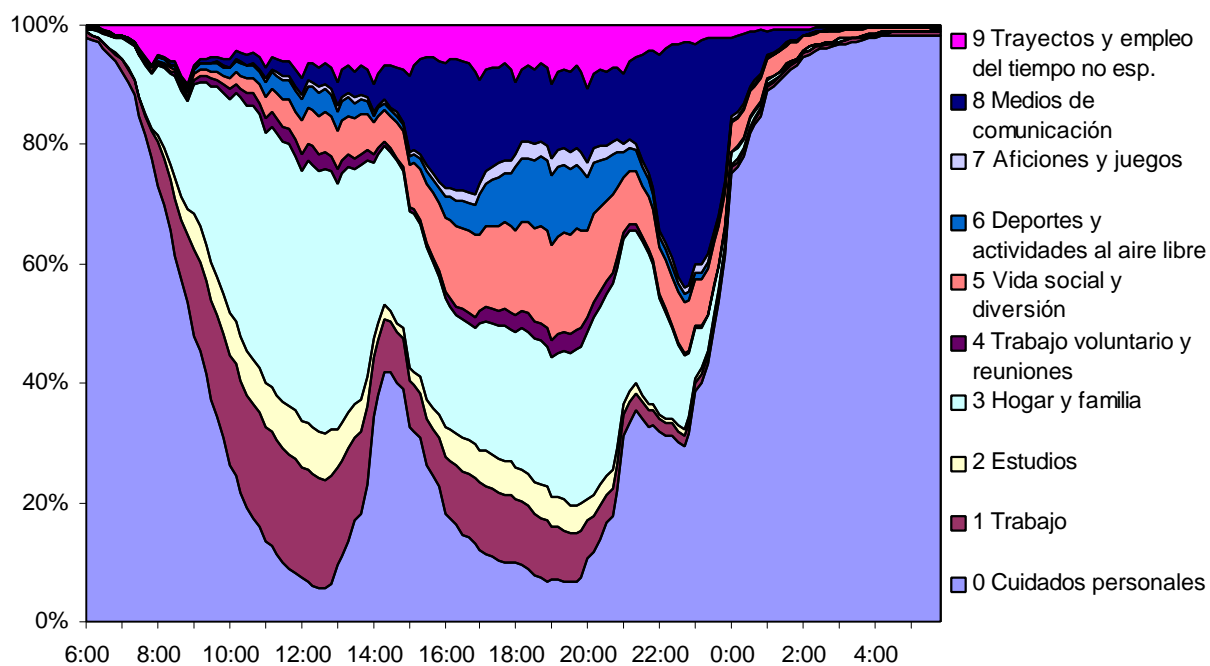
Los cuidados personales aumentan entre las 14 y las 16 horas, que se corresponde con las horas de la comida y la siesta, y a partir de las 21 horas, que coincide con la cena, momento en el que la atención a los medios de comunicación, especialmente la televisión, se incrementa.

Ritmos de actividad diaria

VARONES



MUJERES



El empleo del tiempo en las comunidades autónomas

Las características sociodemográficas distintivas de cada Comunidad Autónoma y su propia idiosincrasia influyen en la distribución de las actividades en un día promedio, y aunque existen diferencias, éstas no son muy significativas.

El tiempo que dedican en Ceuta y Melilla a los cuidados personales supera las 12 horas, la mitad del tiempo disponible en un día promedio teórico. Aragón y Madrid se encuentran en el otro extremo, con una hora menos de cuidados personales.

Los catalanes son los que más tiempo dedican al trabajo (casi tres horas) y los que menos a la vida social y la diversión (una hora y 13 minutos).

Los extremeños son los que más tiempo estudian (en promedio 52 minutos). Sin embargo, la diferencia con los navarros, los que menos, es de apenas 16 minutos. Extremadura es también la comunidad donde se dedica más tiempo a la vida social y diversión (dos horas).

En cuanto a las actividades de hogar y familia, la diferencia en el promedio de tiempo aún es menos significativa, sólo media hora entre Galicia (la que más con tres horas y 11 minutos) e Illes Balears (la que menos). Estas dos comunidades también destacan, pero esta vez al mismo lado de la balanza, al ser las que menos siguen los medios de comunicación (apenas dos horas). Por su parte, **los asturianos son los que más horas consumen en medios de comunicación** (dos horas y 33 minutos).

En las actividades deportivas el País Vasco presenta el mayor promedio de tiempo (una hora y 11 minutos) y Ceuta y Melilla el menor (34 minutos).

Los que más tiempo dedican a aficiones y juegos son los de Castilla y León (25 minutos) y los que menos los de Illes Balears (15 minutos).

En cuanto al voluntariado hay pocas diferencias al dedicarse en España sólo 13 minutos en un día promedio.

Diferencias entre mujeres y hombres por comunidades

Todos los varones españoles, sean de la comunidad autónoma que sean, dedican más tiempo que las mujeres al trabajo, las actividades deportivas, las aficiones y juegos y la atención a los medios de comunicación (excepto los varones de Ceuta y Melilla).

Las mujeres destacan en todas las comunidades en el tiempo promedio dedicado al hogar y la familia y a las actividades de ayuda a otros hogares, voluntariado y reuniones.

El tiempo dedicado al estudio tiene diferente comportamiento según la comunidad de residencia. Así, en seis comunidades los varones dedican más tiempo que las mujeres, en dos comunidades ambos sexos dedican el mismo tiempo y en las diez comunidades restantes las mujeres son las que más estudian.

Distribución de actividades en un día promedio por comunidades autónomas

Comunidades autónomas	Actividad principal									
	0	1	2	3	4	5	6	7	8	9
Total nacional	11:22	2:39	0:43	2:59	0:13	1:29	0:48	0:20	2:16	1:10
Andalucía	11:31	2:18	0:50	3:07	0:15	1:39	0:43	0:18	2:11	1:08
Aragón	11:07	2:40	0:37	2:57	0:16	1:34	0:46	0:23	2:32	1:09
Asturias (Ppdo. de)	11:41	2:14	0:39	3:02	0:11	1:20	0:56	0:21	2:33	1:03
Balears (Illes)	11:13	2:58	0:42	2:41	0:13	1:54	0:37	0:15	2:02	1:25
Canarias	11:25	2:40	0:41	2:58	0:11	1:26	0:40	0:21	2:18	1:21
Cantabria	11:29	2:36	0:41	2:44	0:13	1:39	0:58	0:19	2:23	0:58
Castilla y León	11:15	2:33	0:37	2:58	0:11	1:29	1:02	0:25	2:21	1:09
Castilla-La Mancha	11:22	2:40	0:43	3:06	0:15	1:42	0:37	0:18	2:18	0:59
Cataluña	11:27	2:59	0:38	2:58	0:12	1:13	0:49	0:18	2:10	1:16
Com. Valenciana	11:14	2:46	0:40	2:56	0:16	1:34	0:43	0:20	2:20	1:11
Extremadura	11:20	2:14	0:52	3:06	0:16	2:00	0:52	0:19	2:07	0:55
Galicia	11:39	2:34	0:39	3:11	0:15	1:32	0:48	0:19	2:02	1:02
Madrid (Com. de)	11:07	2:53	0:47	2:54	0:13	1:19	0:45	0:21	2:22	1:18
Murcia (Región de)	11:39	2:36	0:41	2:48	0:11	1:38	0:41	0:20	2:20	1:06
Navarra (Com. Foral de)	11:21	2:51	0:36	2:44	0:16	1:34	1:02	0:19	2:13	1:04
País Vasco	11:12	2:28	0:45	2:55	0:13	1:19	1:11	0:22	2:31	1:05
Rioja (La)	11:13	2:56	0:44	2:51	0:15	1:33	0:51	0:21	2:16	1:00
Ceuta y Melilla	12:04	2:11	0:41	2:48	0:13	1:42	0:34	0:20	2:23	1:04

0 Cuidados personales

1 Trabajo

2 Estudios

3 Hogar y familia

4 Trabajo voluntario y reuniones

5 Vida social y diversión

6 Deportes y actividades al aire libre

7 Aficiones y juegos

8 Medios de comunicación

9 Trayectos y empleo del tiempo no especificado

Nota metodológica

El INE presenta los resultados definitivos de la nueva *Encuesta de empleo del tiempo 2002-2003*, que vienen a confirmar los resultados avance publicados hace un año con la información correspondiente al primer semestre de la encuesta. En esta ocasión los resultados se refieren a la totalidad de la información recogida entre octubre de 2002 y septiembre de 2003. Los datos que ahora se ofrecen corresponden a 46.774 personas de 10 y más años que han cumplimentado un diario de actividades en un día concreto de la semana previamente especificado.

El objetivo principal de esta encuesta es el de obtener información primaria para conocer la dimensión del trabajo no remunerado realizado por los hogares, la distribución de las responsabilidades familiares del hogar, la participación de la población en actividades culturales y de ocio, el empleo del tiempo de grupos sociales especiales (jóvenes, desempleados, ancianos,.....) con el fin de que se puedan formular políticas familiares y de igualdad de género y estimar las cuentas satélites del sector hogares.

La encuesta de empleo del tiempo cuenta con una metodología armonizada en el seno de la Oficina Estadística de la UE (Eurostat). Se trata de una encuesta no periódica dirigida a una muestra de 20.603 hogares, que recaba información sobre las actividades diarias de las personas a través de la cumplimentación de diarios personales y cuestionarios de hogar e individuales. La muestra se ha distribuido uniformemente a lo largo del año, con la finalidad de que todos los días estén representados a escala de estrato y comunidad autónoma. No obstante, se potencia la muestra en el fin de semana por considerar que en estos días hay una mayor variabilidad en el comportamiento de la población. A tal efecto, la muestra se subdivide en dos submuestras del mismo tamaño, la de los que tienen que cumplimentar el diario de lunes a jueves y la de los que lo cumplimentan de viernes a domingo.

El diario de actividades constituye el instrumento más característico de la encuesta. Todos los miembros del hogar de 10 y más años deben cumplimentarlo en un día seleccionado. La parrilla de tiempo del diario ocupa 24 horas consecutivas (desde las 6:00 de la mañana hasta las 6:00 del día siguiente) y se divide en intervalos de 10 minutos. En cada uno de ellos, el informante debe anotar la actividad principal, la actividad secundaria que realiza al mismo tiempo (en su caso) y si en ese momento se encuentra en presencia de otras personas conocidas.

Estas actividades se codifican según una lista de actividades armonizada de Eurostat, que considera 10 grandes grupos: cuidados personales, trabajo, estudios, hogar y familia, trabajo voluntario y reuniones, vida social y diversión, deportes y actividades al aire libre, aficiones y juegos, medios de comunicación, y trayectos y empleo del tiempo no especificado. Para mayor detalle de la lista de actividades véase anexo al final de esta nota.

Esta investigación estadística permite obtener información sobre el porcentaje de personas que realizan una actividad en el transcurso del día, la duración media diaria (en horas y minutos) dedicada a una actividad por las personas que la efectúan, la distribución de actividades en un día promedio por tipo de día (laborable o de fin de semana) y el porcentaje de personas que realizan la misma actividad en el mismo momento del día (ritmos de actividad diaria).

Estos indicadores se pueden desagregar según el tipo de día de la semana o según el trimestre del año. En cuanto a variables relacionadas con la persona, los datos se clasifican por género, edad, nivel de estudios alcanzado, estado civil, relación con la actividad y

situación profesional, ocupación, nivel de ingresos del hogar, tipo de hogar en el que habita, etc. Además, en virtud del diseño de la muestra, el estudio también permite obtener los principales resultados mencionados anteriormente para cada una de las comunidades autónomas. La muestra se ha potenciado en cuatro comunidades autónomas –Andalucía, Cataluña, Galicia y Navarra– con cuyos Institutos de Estadística el INE ha firmado convenios de colaboración, con el fin de poder obtener resultados más detallados.

En el futuro el INE publicará análisis específicos de los resultados obtenidos en esta encuesta.

Anexo. Lista de actividades de la Encuesta de Empleo del Tiempo 2002-2003

0 CUIDADOS PERSONALES

- 01 Dormir
- 02 Comidas y bebidas
- 03 Otros cuidados personales

1 TRABAJO

- 11 Trabajo principal
- 12 Trabajo secundario
- 13 Actividades relacionadas con el trabajo

2 ESTUDIOS

- 21 De la escuela a la universidad
- 22 Estudios durante el tiempo libre

3 HOGAR Y FAMILIA

- 31 Actividades culinarias
- 32 Mantenimiento del hogar
- 33 Confección y cuidado de ropa
- 34 Jardinería y cuidado de animales
- 35 Construcción y reparaciones
- 36 Compras y servicios
- 37 Gestiones del hogar
- 38 Cuidado de niños
- 39 Ayudas a adultos miembros del hogar

4 TRABAJO VOLUNTARIO Y REUNIONES

- 41 Trabajo al servicio de una organización
- 42 Ayudas informales a otros hogares

- 43 Actividades participativas

5 VIDA SOCIAL Y DIVERSIÓN

- 51 Vida social
- 52 Diversión y cultura
- 53 Ocio pasivo

6 DEPORTES Y ACTIVIDADES AL AIRE LIBRE

- 61 Ejercicio físico
- 62 Ejercicio productivo
- 63 Actividades relacionadas con los deportes

7 AFICIONES Y JUEGOS

- 71 Aficiones artísticas
- 72 Aficiones
- 73 Juegos

8 MEDIOS DE COMUNICACIÓN

- 81 Lectura
- 82 Televisión y vídeo
- 83 Radio y música

9 TRAYECTOS Y EMPLEO DEL TIEMPO NO ESPECIFICADO

- Trayectos con propósito
- Códigos auxiliares

Más información en **INEbase** – www.ine.es Todas las notas de prensa en: www.ine.es/prensa/prensa.htm

Gabinete de prensa: Teléfonos: 91 583 93 63 / 94 08 – Fax: 91 583 90 87 - gprensa@ine.es

Área de información: Teléfono: 91 583 91 00 – Fax: 91 583 91 58 – www.ine.es/infoine
