

3 de abril de 2007

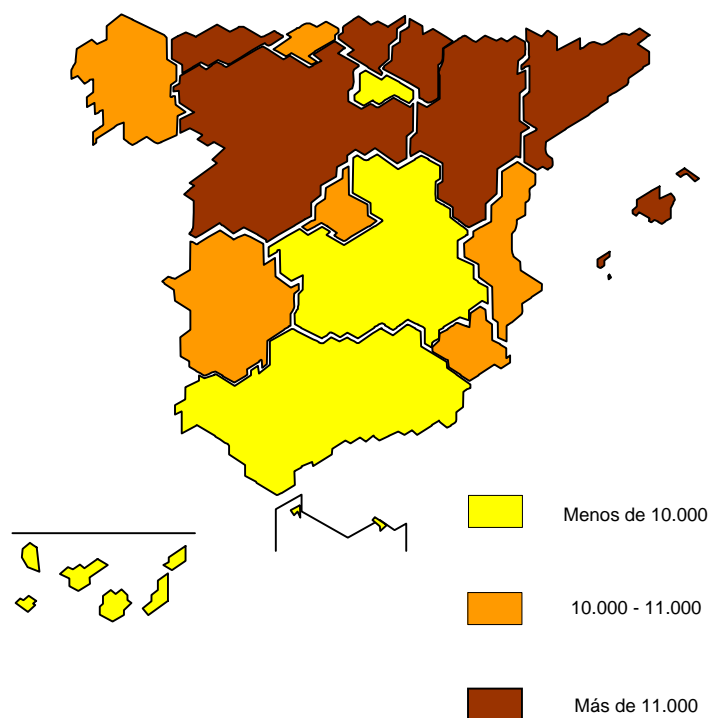
Encuesta de Morbilidad Hospitalaria 2005

En los hospitales españoles se produjeron 4.678.130 altas con internamiento durante el año 2005, un 1,1% más que en 2004

Las complicaciones de embarazo y parto y las enfermedades del aparato circulatorio originaron el mayor número de altas

Durante el año 2005 se produjeron 4.678.130 altas con internamiento en los hospitales españoles, lo que supone un incremento del 1,1% respecto al año 2004. Por comunidades autónomas el mayor número de altas por cada 100.000 habitantes se produjo en Illes Balears, Navarra y Cataluña. Por el contrario, Castilla – La Mancha, Andalucía y Canarias presentaron el menor número de altas por cada 100.000 habitantes.

Altas por 100.000 habitantes por comunidad autónoma de hospitalización. Año 2005.



| TOTAL | 10.780 |
|---------------------------|--------|
| Andalucía | 9.410 |
| Aragón | 11.965 |
| Asturias (Principado de) | 11.936 |
| Balears (Illes) | 13.844 |
| Canarias | 9.465 |
| Cantabria | 10.700 |
| Castilla-La Mancha | 9.197 |
| Castilla y León | 11.436 |
| Cataluña | 12.055 |
| Comunidad Valenciana | 10.634 |
| Extremadura | 10.224 |
| Galicia | 10.875 |
| Madrid (Comunidad de) | 10.627 |
| Murcia (Región de) | 10.899 |
| Navarra (Comunidad Foral) | 12.526 |
| País Vasco | 11.371 |
| Rioja (La) | 9.769 |
| Ceuta | 9.761 |
| Melilla | 9.646 |

Tasas por grandes grupos de diagnósticos

El grupo de complicaciones del embarazo, parto y puerperio ha mantenido su tendencia al alza de los últimos años y, tras equipararse al total de altas producidas por enfermedades del aparato circulatorio en 2004, ya las ha superado. En concreto, en 2005 registró el mayor número de altas por 100.000 habitantes, con 1.386, lo que supuso el 12,9% del total de hospitalizaciones con internamiento.

Las hospitalizaciones debidas a enfermedades del grupo del aparato circulatorio tuvieron 1.384 altas (el 12,8% del total). A continuación se situaron el grupo de enfermedades del aparato digestivo (1.270 altas y un porcentaje del 11,8%), las enfermedades del aparato respiratorio (1.146 altas y 10,6%) y los tumores (916 altas y 8,5%).

Cabe destacar el incremento de la participación de las enfermedades del grupo del aparato respiratorio en el total de altas, pasando del 9,7% al 10,6%, como consecuencia del **aumento del 18% que experimentó el grupo de diagnósticos de neumonía y gripe** respecto al año 2004.

Altas por 100.000 habitantes según los principales grupos de enfermedades y porcentajes de población menor de 45 años y mayor de 65 años de cada comunidad autónoma de hospitalización. Año 2005.

| Comunidad Autónoma | Grupo 1 | Grupo 2 | Grupo 3 | Grupo 4 | Grupo 5 | %Pobl. <45 años | %Pobl. >65 años |
|--------------------------|-------------|-------------|-------------|-------------|------------|-----------------|-----------------|
| Total Nacional | 1386 | 1384 | 1270 | 1146 | 916 | 60% | 17% |
| Andalucía | 1645 | 1169 | 1139 | 820 | 752 | 64% | 15% |
| Aragón | 1207 | 1519 | 1419 | 1252 | 1045 | 55% | 21% |
| Asturias (Principado de) | 906 | 2035 | 1267 | 1487 | 932 | 51% | 22% |
| Balears (Illes) | 1378 | 1643 | 1731 | 1552 | 750 | 63% | 14% |
| Canarias | 1407 | 1221 | 1095 | 807 | 641 | 66% | 12% |
| Cantabria | 1128 | 1637 | 1262 | 1241 | 852 | 56% | 19% |
| Castilla y León | 1062 | 1558 | 1431 | 1250 | 1042 | 53% | 23% |
| Castilla - La Mancha | 1264 | 1247 | 1175 | 1163 | 699 | 60% | 19% |
| Cataluña | 1338 | 1502 | 1315 | 1357 | 1059 | 59% | 17% |
| Comunidad Valenciana | 1440 | 1349 | 1303 | 1184 | 921 | 61% | 16% |
| Extremadura | 1290 | 1381 | 1348 | 1175 | 782 | 59% | 19% |
| Galicia | 1133 | 1504 | 1247 | 1304 | 995 | 54% | 21% |
| Madrid (Comunidad de) | 1462 | 1251 | 1231 | 1056 | 1005 | 62% | 15% |
| Murcia (Región de) | 1909 | 1303 | 1275 | 1114 | 774 | 66% | 14% |
| Navarra (C. Foral) | 1305 | 1341 | 1424 | 1240 | 1442 | 58% | 18% |
| País Vasco | 1127 | 1634 | 1379 | 1334 | 1040 | 55% | 18% |
| Rioja (La) | 1376 | 1456 | 1240 | 1171 | 918 | 57% | 19% |
| Ceuta | 2525 | 1076 | 1108 | 1123 | 455 | 67% | 12% |
| Melilla | 3350 | 808 | 745 | 853 | 413 | 69% | 11% |

GRUPO 1: Complicaciones del embarazo, parto y puerperio.

GRUPO 2: Enfermedades del aparato circulatorio.

GRUPO 3: Enfermedades del aparato digestivo.

GRUPO 4: Enfermedades del aparato respiratorio.

GRUPO 5: Neoplasias (tumores).

En nueve de las comunidades autónomas las enfermedades del grupo del aparato circulatorio ocuparon el primer lugar en las altas producidas por 100.000 habitantes.

Sin embargo, en Andalucía, Canarias, Castilla-La Mancha, Comunidad Valenciana, Madrid, Murcia, Ceuta y Melilla la mayor tasa de altas se produjo en hospitalizaciones debidas a complicaciones del embarazo, parto y puerperio. Cabe señalar que estas comunidades tienen elevados porcentajes de población menor de 45 años.

En Illes Balears el primer lugar en altas producidas lo ocupó el grupo de las enfermedades del aparato digestivo, mientras que en Navarra correspondió a las neoplasias (tumores).

En el grupo de enfermedades del aparato circulatorio la tasa más alta se produjo en Asturias (2.035) y la más baja en Melilla (808), comunidades con el porcentaje más elevado (49%) y más bajo (31%) de población mayor de 45 años, respectivamente. Por el contrario, en el grupo de complicaciones del embarazo, parto y puerperio la tasa más alta correspondió a Melilla (3.350) y la más baja a Asturias (906).

En el grupo de enfermedades del aparato digestivo, el mayor número de altas por 100.000 habitantes correspondió a Illes Balears (1.731), seguida de Castilla y León (1.431). Melilla presentó el menor número (745).

Hospitalizaciones por sexos y grandes grupos de enfermedades

El 53% del total de altas hospitalarias en el año 2005 correspondió a mujeres, debido a la significativa participación de las hospitalizaciones por complicaciones del embarazo, parto y puerperio. Este porcentaje fue igual al de 2004 y ligeramente superior al mantenido en el periodo 1992-2000 (52%).

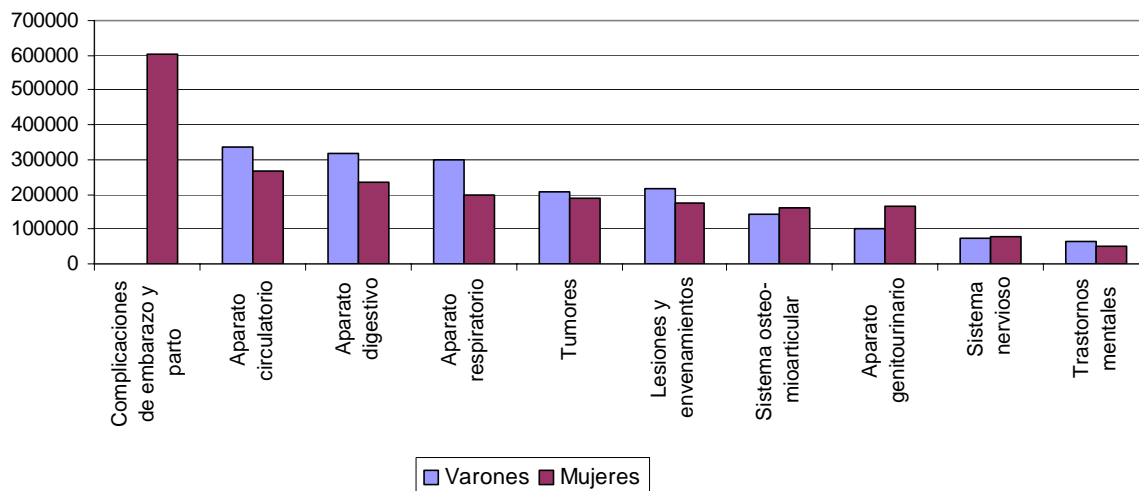
La primera causa de hospitalización de mujeres correspondió a las complicaciones relacionadas con el embarazo, parto y puerperio, representando un 24% del total. Dentro de este grupo, el mayor número de altas se produjo como consecuencia de los cuidados del embarazo, trabajo de parto y parto (27%), seguido de las complicaciones del embarazo (26%), las complicaciones del parto (20%) y el parto normal (16%). La creciente participación de este grupo en el total de las altas hospitalarias es acorde con la evolución del número de nacimientos en España que, en 2004 y 2005, ha alcanzado en términos absolutos sus valores más altos desde 1990.

De esta forma, **la participación de las altas producidas por las complicaciones relacionadas con el embarazo, parto y puerperio ha pasado de representar el 21,5% del total de altas en mujeres en el año 2000, al 24% en 2005.** El porcentaje de este grupo respecto al total de altas en ambos sexos ha pasado del 11,4% en el año 2000 al 12,9% en 2005.

La segunda causa de hospitalización en mujeres correspondió al grupo de enfermedades del aparato circulatorio (10,6%), seguido del grupo de enfermedades del aparato digestivo (9,4%), las enfermedades del aparato respiratorio (7,8%) y los tumores (7,6%).

En los varones, las enfermedades que dieron lugar a un mayor número de hospitalizaciones fueron las correspondientes al aparato circulatorio, con el 15,4% del total. Por detrás se situaron las enfermedades del aparato digestivo (14,5%), seguidas de las enfermedades del aparato respiratorio (13,8%), las lesiones y envenenamientos (9,9%) y los tumores (9,5%).

Altas por grupos de diagnósticos más frecuentes y sexo. Año 2005.



Si del total de altas se excluyeran las producidas por el grupo de las complicaciones del embarazo, parto y puerperio, el mayor porcentaje de participación en el total de altas correspondería a los varones (53%) y el segundo lugar a las mujeres (47%). En este caso, los tres grandes grupos de enfermedades que darían lugar al mayor número de altas coincidiría tanto en hombres como en mujeres (aparato circulatorio, digestivo y respiratorio).

Altas por grandes grupos de enfermedades y sexo (% sobre el total de altas de cada sexo). Año 2005.

| HOMBRES | % sobre el total de altas de hombres | MUJERES | % sobre el total de altas de mujeres | MUJERES (sin considerar complicaciones de embarazo, parto y puerperio) | % sobre el total de altas de mujeres |
|----------------------------|--------------------------------------|---|--------------------------------------|--|--------------------------------------|
| Aparato circulatorio | 15,4 | Complicaciones de embarazo, parto y puerperio | 24,0 | Aparato circulatorio | 14,0 |
| Aparato digestivo | 14,5 | Aparato circulatorio | 10,6 | Aparato digestivo | 12,4 |
| Aparato respiratorio | 13,8 | Aparato digestivo | 9,4 | Aparato respiratorio | 10,3 |
| Lesiones y envenenamientos | 9,9 | Aparato respiratorio | 7,8 | Neoplasias (tumores) | 10,0 |
| Neoplasias (tumores) | 9,5 | Neoplasias (tumores) | 7,6 | Lesiones y envenenamientos | 9,2 |
| Sistema osteomioarticular | 6,6 | Lesiones y envenenamientos | 7,0 | Aparato genitourinario | 8,6 |

Hospitalizaciones por edades y grandes grupos de enfermedades

La edad media de las altas hospitalarias se situó en 51 años (53 años en los varones y 50 en las mujeres). Las comunidades autónomas con una edad media inferior a la nacional fueron: Comunidad Valenciana (50), Madrid (50), Illes Balears (50), Extremadura (50), Murcia (48), Andalucía (47), Canarias (47), Ceuta (43) y Melilla (38).

Las personas de 85 y más años representaron el 6,2% del total de altas hospitalarias en 2005, cuatro décimas más que en el año 2004. La participación relativa de este grupo de edad ha crecido paulatinamente en los últimos años, desde el 5% de 1999.

De la misma manera, en el periodo 1992-2005 se ha incrementado el porcentaje de participación de los grupos de edad más avanzada (65-74, 75-84, 85 y más años) en el total de las altas hospitalarias, como consecuencia de la mayor representación que tienen estas edades en el conjunto de la población. Estos tres grupos de edad representaron más del 37% del total de hospitalizaciones en el año 2005, frente al 26,8% de 1992.

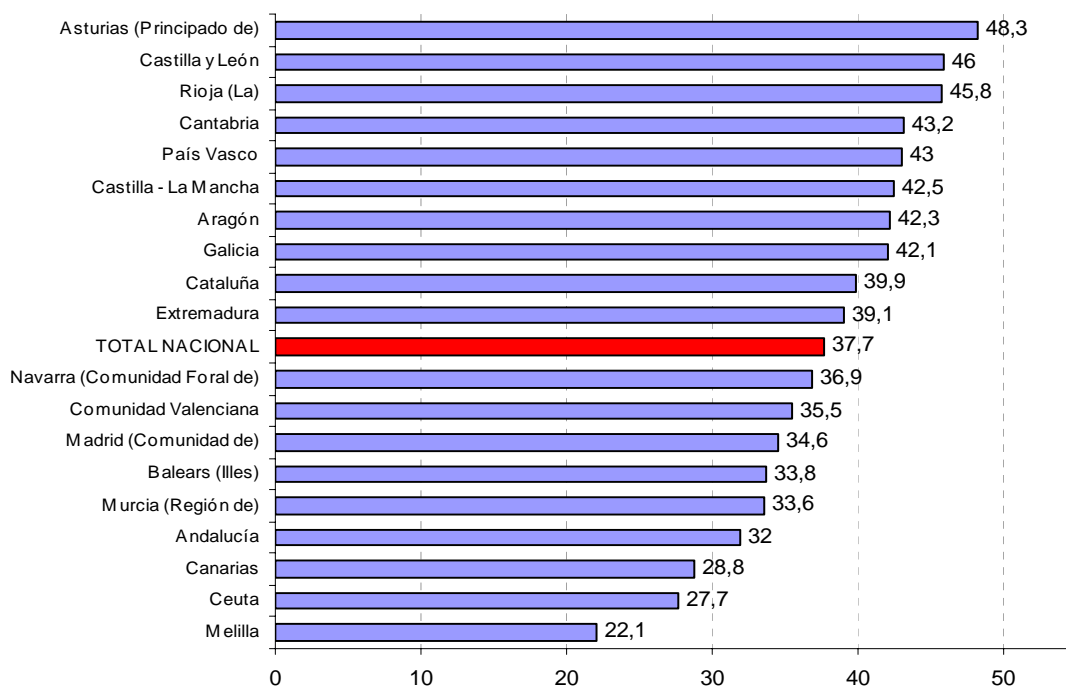
Por el contrario, y en este mismo periodo de tiempo, ha disminuido la participación del grupo de 25-34 años (17,5% en 1992) y, en menor medida, la del grupo de 55-64 años (12,9% en 1992).

Grupos de edad con mayor participación en el total de altas hospitalarias y distribución de las enfermedades más frecuentes dentro de cada uno de ellos. Año 2005.

| Grupos de edades | % Total altas | Distribución de enfermedades por cada grupo de edad | % sobre total del grupo |
|------------------|---------------|---|-------------------------|
| De 75 a 84 años | 15,9 | Aparato circulatorio | 24,1 |
| | | Aparato respiratorio | 16,5 |
| | | Aparato digestivo | 11,8 |
| | | Neoplasias (tumores) | 10,4 |
| De 65 a 74 años | 15,7 | Aparato circulatorio | 20,4 |
| | | Neoplasias (tumores) | 13,3 |
| | | Aparato digestivo | 13,3 |
| | | Aparato respiratorio | 11,7 |
| De 25 a 34 años | 14,5 | Complicaciones de embarazo y parto | 54,9 |
| De 55 a 64 años | 11,9 | Aparato circulatorio | 16,5 |
| | | Aparato digestivo | 15,1 |
| | | Neoplasias (tumores) | 14,0 |

Si se considera el porcentaje del número de altas correspondiente a personas mayores de 65 años respecto del total de altas hospitalarias, las comunidades autónomas que tuvieron las mayores tasas en 2005 fueron Asturias, Castilla y León, La Rioja, Cantabria y País Vasco, todas ellas con elevados porcentajes de personas mayores de 65 años en el conjunto de su población.

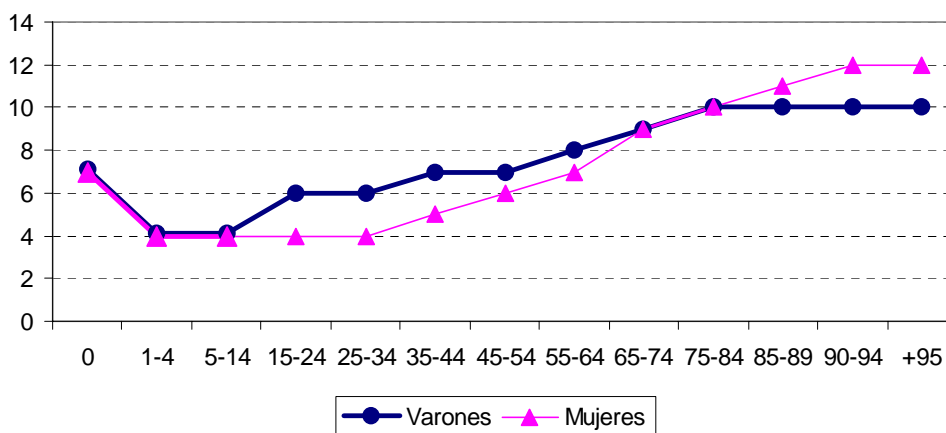
Porcentaje de altas hospitalarias correspondiente a personas mayores de 65 años por comunidad autónoma de hospitalización.



Estancias por edades y grandes grupos de enfermedades

La estancia media por alta hospitalaria en el año 2005 fue de siete días. Por grupos de enfermedades, **las estancias más prolongadas** (sin considerar las enfermedades mentales) **correspondieron a los tumores (10 días)**, seguidos de las enfermedades con origen en el periodo perinatal (nueve días).

Estancia media por edades y sexo. Año 2005.



Por edades, la estancia media más elevada (11 días) correspondió a los grupos de edad de mayores de 85 años (85-89, 90-94 y más de 95), seguidos del grupo de 75-84 años (10 días) y 65-74 años (nueve días).

En las edades de 85 y más años, los grupos de enfermedades que dieron lugar a las mayores estancias medias (sin considerar las enfermedades mentales) fueron las enfermedades de la piel y del tejido subcutáneo (16 días, debido principalmente a las úlceras de decúbito), las lesiones y envenenamientos (13 días, donde destacan las fracturas de fémur con 15 días de estancia media), los tumores (11 días) y las enfermedades infecciosas o parasitarias (11 días).

Variación de la estancia media por comunidad autónoma de hospitalización. Años 2004 y 2005.

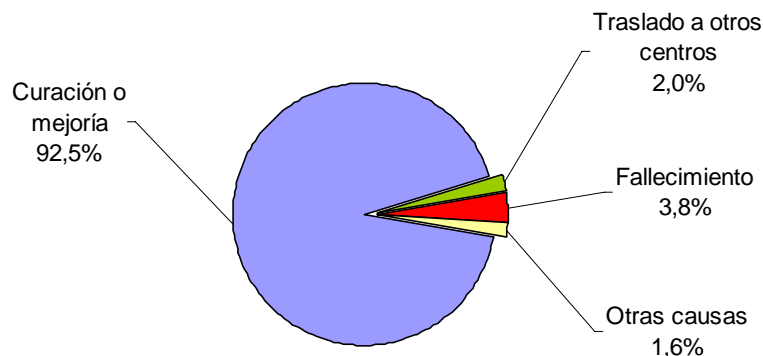
| | 2005 | 2004 | | 2005 | 2004 |
|--------------------------|----------|----------|------------------------------|------|------|
| Total Nacional | 7 | 7 | Comunidad Valenciana | 6 | 6 |
| Andalucía | 7 | 7 | Extremadura | 7 | 8 |
| Aragón | 7 | 7 | Galicia | 8 | 8 |
| Asturias (Principado de) | 8 | 8 | Madrid (Comunidad de) | 7 | 7 |
| Balears (Illes) | 6 | 6 | Murcia (Región de) | 7 | 6 |
| Canarias | 8 | 7 | Navarra (Comunidad Foral de) | 7 | 7 |
| Cantabria | 8 | 8 | País Vasco | 8 | 7 |
| Castilla y León | 8 | 8 | Rioja (La) | 7 | 7 |
| Castilla - La Mancha | 7 | 7 | Ceuta | 6 | 6 |
| Cataluña | 7 | 8 | Melilla | 7 | 7 |

Motivos de alta e ingresos por urgencias

El número de altas hospitalarias de personas que ingresaron por urgencias representó el 59,1% del total de altas en 2005, frente al 58,7% de 2004.

Los porcentajes registrados en los años precedentes fueron del 57,9% en 2003, del 58,4% en 2002, del 56,8% en 2001 y del 54,6% en 2000.

Altas hospitalarias según el motivo de alta. Año 2005



Anexo metodológico

Lista Reducida de agrupación de diagnósticos para la difusión internacional (Eurostat/OCDE/OMS) de datos de Morbilidad Hospitalaria

Con la información de altas hospitalarias correspondientes al año 2005 se incluye por primera vez la publicación de la Lista Reducida de diagnósticos para la difusión internacional de datos de morbilidad hospitalaria, consensuada por los principales organismos internacionales en esta materia (Eurostat, OCDE y OMS), y que permitirá una comparación homogénea de las cifras y los diagnósticos entre países en los próximos años.

La principal novedad de dicha lista es la difusión, para diagnósticos individuales o agrupaciones de ellos, de 149 ítems con un nivel de desarrollo a cuatro dígitos según la Clasificación Internacional de Enfermedades (CIE-9-MC).

Cabe señalar entre estas agrupaciones de códigos CIE, la desagregación a nivel de cuatro dígitos de los diagnósticos incluidos en los “Trastornos mentales y del comportamiento debido al uso del alcohol” y en los “Trastornos mentales y del comportamiento debidos al uso de otras sustancias psicoactivas”, que en años anteriores se difundieron con un desarrollo de tres dígitos CIE.

A continuación se citan algunas agrupaciones de diagnósticos incluidos en dicha lista:

Altas hospitalarias de algunos grupos de diagnósticos CIE según la Lista Reducida Eurostat/OCDE/OMS. Año 2005.

| Diagnósticos CIE | Altas |
|---|-------|
| Neoplasia maligna del ovario (CIE: 1830) | 4431 |
| Demencia (CIE: 2900-2902, 2904-2909, 2941) | 5256 |
| Trastornos del humor afectivos (CIE: 296, 2980, 3004, 3011, 311) | 24227 |
| Trastornos mentales y del comportamiento debidos al uso de alcohol (CIE: 291, 303, 3050) | 11109 |
| Trastornos mentales y del comportamiento debidos al uso de otras sustancias psicoactivas (CIE: 292, 2940, 304, 3051-3059) | 8614 |
| Enfermedad de Alzheimer (CIE: 3310) | 2632 |
| Enfermedad alcohólica del hígado (CIE: 5710-5713) | 11359 |
| Otras enfermedades del hígado (CIE: 570, 5714-573) | 24648 |
| Trastornos de la menstruación, menopausia y otros (CIE: 6250-6255, 6258-627) | 11635 |
| Complicaciones del trabajo de parto y del parto (CIE: 660-668, 6690-6694, 6698, 6699) | 85104 |
| Otros partos (CIE: 6695, 6696, 6697) | 32909 |

(La relación completa de diagnósticos incluidos en la Lista Reducida se publica en las tablas 3.1-3.4 y 4.1-4.4 de la Encuesta de Morbilidad Hospitalaria 2005)

Encuesta de Morbilidad Hospitalaria

La Encuesta de Morbilidad Hospitalaria tiene como principal objetivo conocer las características demográfico-sanitarias de los enfermos dados de alta que hayan ingresado en un centro hospitalario en régimen de internado, así como disponer de información a nivel estatal y provincial sobre la frecuentación y utilización de los recursos hospitalarios en un año de referencia.

La Encuesta recoge información por muestreo del 85% de los hospitales españoles en el año 2005, tanto públicos como privados, originando que el volumen de enfermos recogido directamente de los hospitales alcance el 90% del total de altas hospitalarias con internamiento que se producen anualmente en nuestro país.

La información sanitaria se centra en el diagnóstico principal que figura en el informe de alta hospitalaria que recibe el paciente, y que ha motivado su ingreso según criterio del servicio clínico o facultativo que atendió al enfermo. Las características que se recogen del enfermo son: sexo, edad, fecha de ingreso, fecha de alta, provincia de residencia, tipo de ingreso y motivo del alta.

La Encuesta permite determinar la estancia media por tipo de diagnóstico, conocer el ámbito de influencia de los hospitales en función de la provincia de residencia del enfermo y realizar estudios epidemiológicos de determinadas enfermedades.

A partir del año 2005 se dispone de microdatos con un nivel de desagregación de 4 dígitos en el diagnóstico principal, de acuerdo a la Clasificación Internacional de Enfermedades (CIE-9-MC). Desde ese mismo año, la publicación incluye la Lista Reducida Internacional de agrupación de diagnósticos consensuada por Eurostat, OCDE y OMS para la difusión de datos de Morbilidad Hospitalaria.

Más información en **INEbase** – www.ine.es Todas las notas de prensa en: www.ine.es/prensa/prensa.htm

Gabinete de prensa: Teléfonos: 91 583 93 63 / 94 08 – Fax: 91 583 90 87 - gprensa@ine.es

Área de información: Teléfono: 91 583 91 00 – Fax: 91 583 91 58 – www.ine.es/infoine
