

20 de diciembre de 2007

Cuenta Satélite del Turismo de España (CST). Serie 2000–2006

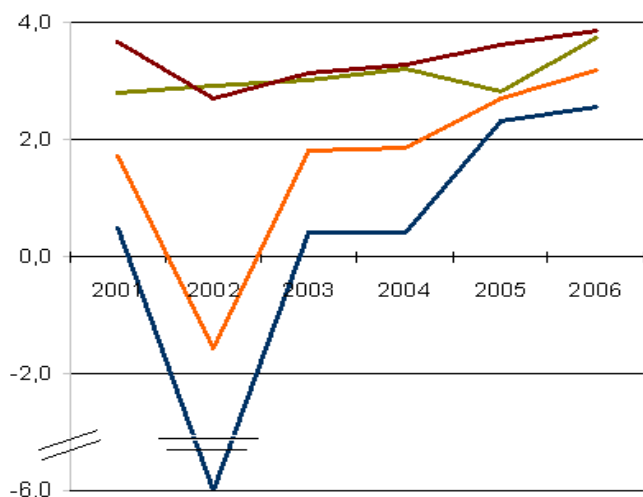
La demanda final turística aumentó un 3,2% en el año 2006

La mayor parte de los indicadores micro y macroeconómicos, y la Cuenta Satélite del Turismo (CST) como marco global que los integra, coinciden en señalar que el año 2006 fue un año de consolidación de la recuperación de la actividad turística en España, que continuó con el ciclo expansivo iniciado en 2004.

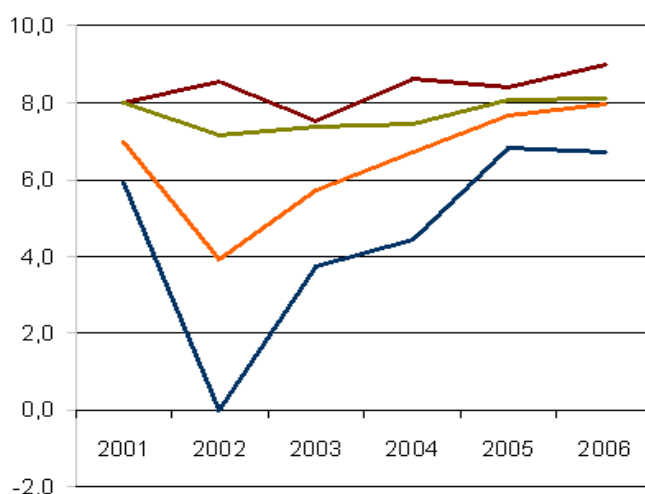
Las cifras globales de la actividad turística en España reflejan **un crecimiento estimado de la demanda final turística en términos reales del 3,2% para el año 2006.**

Tasas de variación interanuales (%) de la demanda final turística y el PIB de la economía Española (precios corrientes)

Precios constantes



Precios corrientes



— Consumo Turismo receptor — Otros componentes D. Final Turística — Total D.Final Turística — PIB

La consolidación de la recuperación de la actividad turística de España es resultado tanto del crecimiento del turismo interno, impulsado por el ciclo expansivo de la economía española, como del aumento de la demanda exterior de nuestros servicios turísticos.

La demanda final turística en 2006 alcanzó los 106.374,2 millones de euros, **lo que equivale al 10,8% del Producto Interior Bruto (PIB) de la economía española.**

Relevancia de España en los flujos del turismo internacional

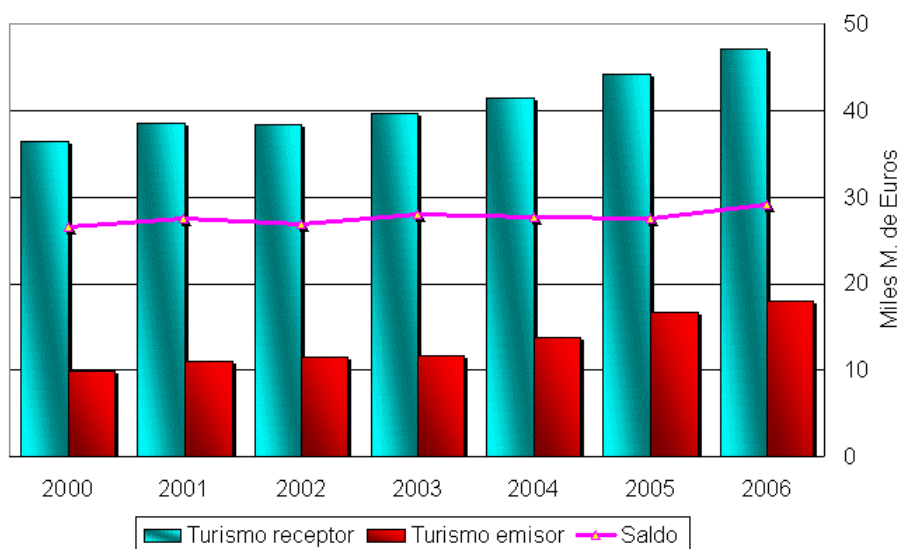
España sigue ocupando un lugar de liderazgo en las corrientes internacionales de turismo. En 2006 se mantuvo como el segundo país del mundo tanto por cifra de visitantes (**con 58,5 millones, lo que supone un nuevo récord histórico y representó cerca del 7,0% del turismo mundial y el 13,0% del turismo hacia Europa**), como por los gastos ligados a los mismos (**el consumo del turismo receptor ascendió a 47.205 millones de euros**).

La recuperación del turismo de España está ligada a diversos factores, como la mejora en la situación económica de mercados exteriores fundamentales para España -como Alemania y, más moderadamente, Reino Unido-, pero también -y no sólo en esos mercados preferentes- a aspectos de la competitividad internacional de nuestro país en 2006: por un lado, una competencia en precios (en 2006 los precios de los servicios turísticos españoles moderaron su crecimiento); por otro, aspectos más difícilmente cuantificables, pero sin duda cruciales en el posicionamiento de los mercados turísticos, que son los vinculados a temas de seguridad y estabilidad política... Aspectos que favorecieron sin duda a España frente a destinos competidores a lo largo de 2006.

En lo referente a los viajes de los españoles al exterior, ha continuado la tendencia creciente de anteriores períodos, debido al crecimiento de la economía española y a factores como el abaratamiento del transporte aéreo internacional. Sin embargo, el crecimiento ha sido mucho más moderado, pasando del 21,7% de aumento en 2005 al 8,6% de 2006.

El resultado combinado de ambos flujos, receptor y emisor, es que, **por primera vez desde 2003 el saldo exterior de la balanza turística ha mejorado**. En concreto, ha ascendido a 29.100,4 millones de euros, un 5,5% más que en 2005.

Aportación del turismo al equilibrio de la balanza de pagos. Comparación del consumo turístico receptor y el consumo turístico emisor (precios corrientes)



Recuperación de la industria turística española

La actividad turística de España durante la última década se ha caracterizado por pautas que parecían muy definidas: la pérdida paulatina de peso del alojamiento hotelero o reglado frente al crecimiento de la vivienda privada (en propiedad o alquilada), la reducción del peso de los intermediarios de viajes (especialmente agencias minoristas) por el incremento en el uso de Internet y/o la contratación directa con el proveedor del servicio... El año 2006 manifiesta, sin embargo, una ralentización en estas tendencias.

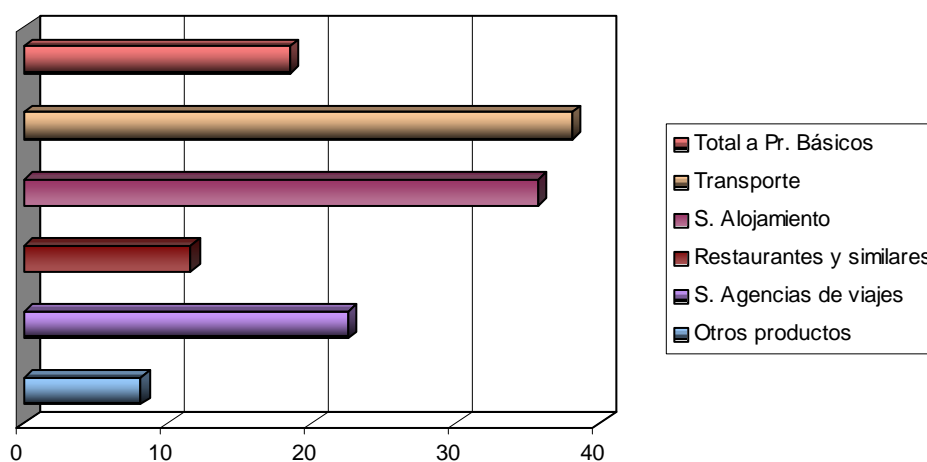
En efecto, 2006 es el primer año en el que la utilización del alojamiento colectivo, hotelero fundamentalmente, recupera peso en los hábitos del turismo. Naturalmente, las matizaciones son las de rigor: el mayor uso de hoteles se produce de forma paralela a una disminución de la estancia media, mostrando -y en este caso sí de una forma inequívoca- que la duración de los periodos vacacionales está tendiendo a disminuir como resultado de cambios en los hábitos del consumidor y del abaratamiento de los transportes, en particular del transporte aéreo (sin duda, uno de los elementos de mayor implicación sobre la evolución reciente del turismo a nivel internacional).

El año 2006 ha sido también un año de crecimiento notable del sector de agencias de viaje, lo que contrasta también con el proceso de transformación y paulatina disminución de la importancia económica de este sector. La explicación fundamental proviene del auge de segmentos como el turismo de negocios o los viajes de españoles al exterior, con niveles todavía altos de utilización de los servicios de las agencias de viaje.

Algunos rasgos de los segmentos turísticos

Una parte sustancial del crecimiento de la actividad turística se debe al **auge del turismo de negocios**, cuya importancia relativa va aumentando progresivamente, y ya supone en torno al 18,5% del total de la demanda turística en España. Este porcentaje se eleva al 22,5% en las agencias de viajes, al 35,7% en el alojamiento y al 38,1% en la demanda de transportes.

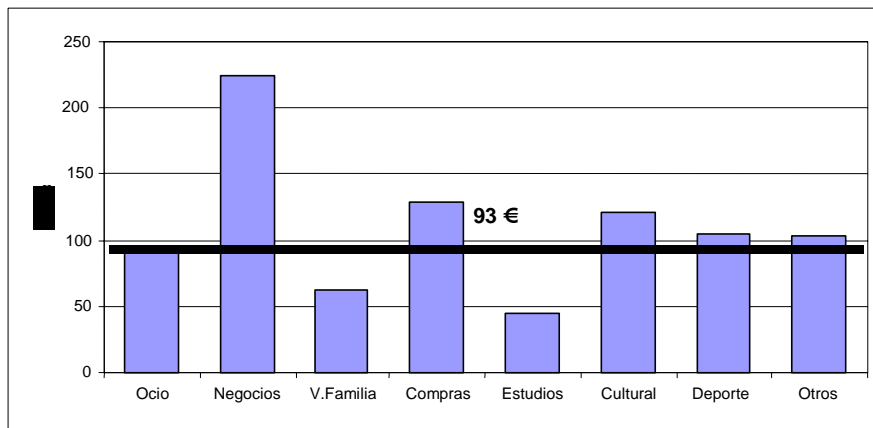
Porcentaje del consumo del turismo de negocios sobre el total del consumo turístico interno (2004)



El turismo de negocios es, además, un segmento clave de la demanda por sus niveles elevados de gasto medio diario.

En 2006 el **gasto por viajero y día del turismo de negocios internacional hacia España ascendió a 224 euros**, es decir, más del doble del gasto medio diario del conjunto de los visitantes internacionales en el territorio español (93 euros).

Gasto medio diario del turismo receptor a España, según motivo principal del viaje (2006)



Fuente: Datos de EGATUR y elaboración propia

Nota metodológica

La Cuenta Satélite del Turismo de España (CSTE) se basa en las metodologías internacionales de referencia, fundamentalmente en la *Cuenta Satélite del Turismo: Referencias Metodológicas* de las Naciones Unidas de 2000, así como en las aportaciones que se han realizado en los últimos años, entre otros, por el equipo de la CSTE del INE. En la página web del INE se puede acceder a la metodología específica utilizada en el caso español y de la que se extraen a continuación algunos rasgos básicos.

La CSTE está compuesta por un conjunto de cuentas y tablas, que presentan los distintos parámetros económicos del turismo en España para una fecha de referencia dada. Comprende tres tipos de elementos:

- Tablas de demanda, en las que se trata de caracterizar, desde el punto de vista económico, el comportamiento de los diferentes tipos de turistas (el turismo nacional frente al internacional, el tipo de bienes y servicios demandados, ...)
- Cuentas y tablas de oferta, en las que se trata de caracterizar la estructura de producción y costes de las empresas turísticas.
- Tablas que interrelacionan la oferta con la demanda, que permiten obtener unas mediciones integradas de la aportación del turismo a la economía a través de variables macro como el PIB, la producción o el empleo.

Como en anteriores revisiones anuales y, siguiendo las pautas de su estructura matriz, que es la Contabilidad Nacional de España, la presente revisión ofrece datos estructurales para los años 2000 a 2004 y datos agregados para el año 2005 y 2006. En relación con el carácter de la información, los datos hasta 2001 tienen el carácter de definitivos en tanto que el resto debe considerarse como provisional, carácter que desaparecerá el año próximo cuando se presente la serie estructural de datos definitivos 2002-2004 de la Contabilidad Nacional de España

Más información en **INEbase** – www.ine.es Todas las notas de prensa en: www.ine.es/prensa/prensa.htm

Gabinete de prensa: Teléfonos: 91 583 93 63 / 94 08 – Fax: 91 583 90 87 - gprensa@ine.es

Área de información: Teléfono: 91 583 91 00 – Fax: 91 583 91 58 – www.ine.es/infoine
