

6 de febrero de 2008

Encuesta de Morbilidad Hospitalaria. Año 2006

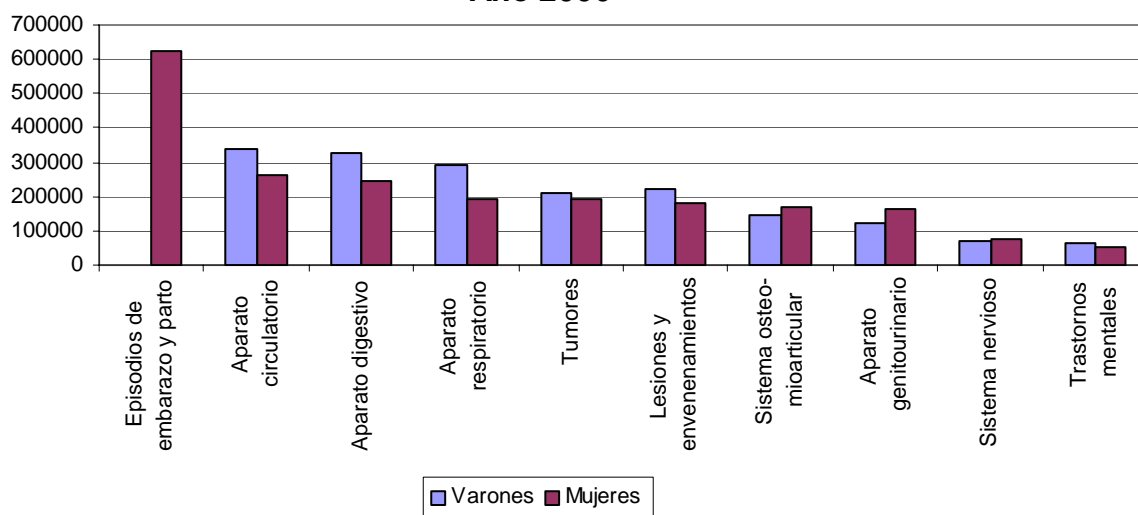
En los hospitales españoles se produjeron más de 4,7 millones de altas con internamiento durante 2006, un 1,0% más que en 2005

Los episodios de embarazo y parto y las enfermedades del aparato circulatorio originaron el mayor número de altas

Durante el año 2006 se produjeron 4.725.788 altas con internamiento en los hospitales españoles, un 1,0% más que en 2005. El 53,6% del total de altas correspondió a mujeres.

Por grandes grupos de enfermedades, los episodios de embarazo, parto y puerperio¹ registraron el mayor número de altas por 100.000 habitantes, con 1.416 (el 13,2% del total). Las hospitalizaciones por enfermedades del grupo del aparato circulatorio tuvieron 1.364 altas por 100.000 habitantes (el 12,7% del total). A continuación se situaron el grupo de enfermedades del aparato digestivo (1.287 altas y un porcentaje del 12,0%), las enfermedades del aparato respiratorio (1.091 altas y un 10,2%) y los tumores (919 altas y un 8,6%).

**Altas por grupos de diagnósticos más frecuentes y sexo.
Año 2006**



¹ Dentro de este grupo se incluyen tanto los diagnósticos que dan lugar a un parto en alguna de sus modalidades (parto normal, cesárea, parto prematuro, ...) como aquéllos que complican el embarazo y el parto (hipertensión, hemorragias, ...)

Entre las mujeres, la primera causa de hospitalización correspondió a los episodios de embarazo, parto y puerperio, con el 24,6% del total. La creciente participación de este grupo en el total de las altas hospitalarias es acorde con la evolución del número de nacimientos en España que, en 2005 y 2006, ha alcanzado sus valores más altos desde 1990.

Las siguientes causas de hospitalización correspondieron al grupo de enfermedades del aparato circulatorio (10,4%), las enfermedades del aparato digestivo (9,6%), los tumores (7,7%) y las enfermedades del aparato respiratorio (7,5%).

En los varones, las enfermedades que dieron lugar a un mayor número de hospitalizaciones fueron las del aparato circulatorio, con el 15,3% del total. Por detrás se situaron las enfermedades del aparato digestivo (14,8%), las enfermedades del aparato respiratorio (13,2%), las lesiones y envenenamientos (10%) y los tumores (9,6%).

Si del total de altas se excluyeran las producidas por los episodios de embarazo, parto y puerperio, el mayor porcentaje de participación correspondería a los varones (53,5%).

Altas por grandes grupos de enfermedades y sexo (% sobre el total de altas de cada sexo). Año 2006

HOMBRES	% sobre el total de altas de hombres	MUJERES	% sobre el total de altas de mujeres	MUJERES (sin considerar los episodios de embarazo, parto y puerperio)	% sobre el total de altas de mujeres
Aparato circulatorio	15,3	Episodios de embarazo, parto y puerperio	24,6	Aparato circulatorio	13,8
Aparato digestivo	14,8	Aparato circulatorio	10,4	Aparato digestivo	12,7
Aparato respiratorio	13,2	Aparato digestivo	9,6	Neoplasias (tumores)	10,2
Lesiones y envenenamientos	10,0	Neoplasias (tumores)	7,7	Aparato respiratorio	10,0
Neoplasias (tumores)	9,6	Aparato respiratorio	7,5	Lesiones y envenenamientos	9,4
Sistema osteomioarticular	6,8	Lesiones y envenenamientos	7,1	Sistema osteomioarticular	8,7

Hospitalizaciones por edades y grandes grupos de enfermedades

La edad media de las altas hospitalarias se situó en 51 años (53 años en los varones y 49 en las mujeres).

Las personas de 85 y más años representaron el 6,3% del total de altas hospitalarias en 2006. Cabe destacar que en el periodo 1996-2006 se ha incrementado el porcentaje de participación de los grupos de edad más avanzada (65-74, 75-84, 85 y más años) sobre el total de las altas hospitalarias, como consecuencia de la mayor representación que tienen estas edades en el conjunto de la población. Estos tres grupos de edad representaron más del 37% del total de hospitalizaciones en 2006, frente al 32,3% del año 1996.

Distribución por edades del total de altas hospitalarias y distribución de las enfermedades más frecuentes dentro de cada grupo de edad. Año 2006

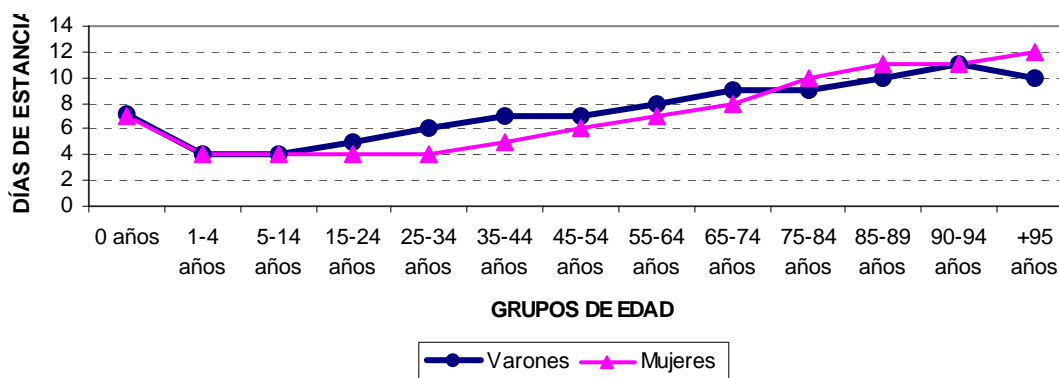
Grupos de edades	% total altas	Distribución de enfermedades por cada grupo de edad	% sobre total del grupo
De 75 a 84 años	15,8	Aparato circulatorio	24,2
		Aparato respiratorio	14,9
		Aparato digestivo	12,3
		Neoplasias (tumores)	10,6
De 65 a 74 años	15,1	Aparato circulatorio	20,3
		Neoplasias (tumores)	13,6
		Aparato digestivo	13,6
		Aparato respiratorio	10,6
De 25 a 34 años	14,6	Episodios de embarazo y parto	55,6
De 55 a 64 años	11,9	Aparato circulatorio	16,4
		Aparato digestivo	15,4
		Neoplasias (tumores)	14,2
De 35 a 44 años	11,5	Episodios de embarazo y parto	28,2
		Aparato digestivo	11,5

Estancias por sexos, edades y grandes grupos de enfermedades

La **estancia media** por alta hospitalaria fue de **siete días**. Por grupos de enfermedades, las estancias más prolongadas (sin considerar las enfermedades mentales) correspondieron a los tumores (10 días) y a las enfermedades con origen en el periodo perinatal (nueve días).

Por edades, la estancia media más elevada (12 días) correspondió al grupo de mayores de 95 años, seguido del grupo de 90-94 años (11 días) y 85-89 años (10 días).

Estancia media por edades y sexo. Año 2006



En las edades de 85 y más años, los grupos de enfermedades que dieron lugar a las mayores estancias medias (sin considerar las enfermedades mentales) fueron las

enfermedades de la piel y del tejido subcutáneo (16 días, debido principalmente a las úlceras de decúbito), las lesiones y envenenamientos (13 días, donde destacan las quemaduras y las fracturas de fémur), las enfermedades del sistema nervioso y las infecciosas o parasitarias (11,5 días en ambos casos).

Motivos de alta e ingresos por urgencias

El número de altas hospitalarias de personas que ingresaron por urgencias representó el 59,7% del total de altas en 2006, frente al 59,1% de 2005.

Según el motivo, el 93,2% de las altas se produjo como consecuencia de curación o mejoría, el 3,7% por fallecimiento, el 1,7% por traslado a otros centro y el 1,4% por otras causas.

Las principales causas de defunción en los hospitales españoles fueron los tumores (25% del total) y las enfermedades del aparato circulatorio (22,6%) y del aparato respiratorio (16,7%).

Hospitalizaciones por comunidades autónomas

El mayor número de altas hospitalarias por cada 100.000 habitantes se produjo en Illes Balears, Navarra, Asturias y Aragón. Por el contrario, Castilla-La Mancha, Canarias y Andalucía presentaron el menor número de altas por cada 100.000 habitantes.

Altas por 100.000 habitantes por comunidad autónoma de Hospitalización. Año 2006

TOTAL	10.724		
Andalucía	9.349	Extremadura	10.202
Aragón	12.012	Galicia	11.071
Asturias (Principado de)	12.099	Madrid (Comunidad de)	10.546
Balears (Illes)	13.486	Murcia (Región de)	10.881
Canarias	9.297	Navarra (Comunidad Foral)	12.562
Cantabria	10.704	País Vasco	11.404
Castilla y León	11.352	Rioja (La)	9.977
Castilla - La Mancha	9.111	Ceuta	10.042
Cataluña	11.956	Melilla	9.354
Comunitat Valenciana	10.504		

Por **grupos de enfermedades**, los episodios de embarazo, parto y puerperio causaron la mayor tasa de altas hospitalarias en Andalucía, Canarias, Castilla-La Mancha, Comunitat Valenciana, Madrid, Murcia, La Rioja, Ceuta y Melilla. En Illes Balears y Navarra el primer lugar en altas producidas lo ocupó el grupo de las enfermedades del aparato digestivo (con 1.770 y 1.544, respectivamente). Por su parte, las enfermedades del grupo del aparato circulatorio ocuparon el primer lugar en las ocho comunidades restantes.

Las comunidades con una **estancia media** por alta más prolongada fueron Asturias, Canarias, Castilla y León, Cantabria y Galicia (8 días).

Datos Europeos: Lista Reducida de agrupación de diagnósticos para la difusión internacional (Eurostat/OCDE/OMS) de datos de Morbilidad Hospitalaria

Con la información de altas hospitalarias correspondientes al año 2005 se incluyó por primera vez la publicación de la Lista Reducida de diagnósticos para la difusión internacional de datos de morbilidad hospitalaria, consensuada por los principales organismos internacionales en esta materia (Eurostat, OCDE y OMS), y que permitirá una comparación homogénea de las cifras y los diagnósticos entre países en los próximos años.

La principal novedad de dicha lista fue la difusión, para diagnósticos individuales o agrupaciones de ellos, de 149 ítems con un nivel de desarrollo a cuatro dígitos según la Clasificación Internacional de Enfermedades (CIE-9-MC).

Altas hospitalarias por 100.000 habitantes para diferentes países y Grupos de diagnósticos CIE según la Lista Reducida Eurostat/OCDE/OMS². Año 2005

Países europeos	Grupo 0000 Todos los diagnósticos	Grupo 0900 Enfermedades del sistema circulatorio	Grupo 1000 Enfermedades del sistema respiratorio	Grupo 1100 Enfermedades del sistema digestivo	Grupo 1500 Episodios de embarazo y parto
Alemania***	20.163	3.300	1.257	2.079	1.179
Bélgica	16.084	2.135	1.441	1.698	1.362
Dinamarca**	15.936	2.228	1.424	1.378	1.281
España	10.780	1.339	1.147	1.270	1.386
Finlandia*	20.514	3.229	1.616	1.517	1.335
Francia	16.445	1.973	1.005	1.697	1.567
Holanda	10.135	1.527	731	916	857
Italia*	14.928	2.481	1.144	1.461	1.336
Noruega	17.424	2.467	1.531	1.238	1.487
Reino Unido**	13.064	1.452	1.197	1.177	1.349
Polonia	17.955	3.024	1.557	1.765	1.577
Portugal	9.127	1.206	956	1.062	1.089
Suecia**	14.751	2.442	957	1.183	1.249
Suiza	15.656	1.735	869	1.353	1.182

* Datos correspondientes al año 2004, ** Datos correspondientes al año 2003, *** Datos correspondientes al año 2002

² Fuente: Eurostat (más información disponible en su página web: <http://epp.eurostat.ec.europa.eu>). La relación completa de diagnósticos incluidos en la Lista Reducida Eurostat/OCDE/OMS se publica en las tablas 3.1-3.4 y 4.1-4.4 de la Encuesta de Morbilidad Hospitalaria 2005 y 2006.

Nota metodológica

Encuesta de Morbilidad Hospitalaria

La Encuesta de Morbilidad Hospitalaria tiene como principal objetivo conocer las características demográfico-sanitarias de los enfermos dados de alta que hayan ingresado en un centro hospitalario y hayan pernoctado al menos una noche, así como disponer de información a nivel estatal y provincial sobre la frecuentación y utilización de los recursos hospitalarios en un año de referencia.

La Encuesta recoge información por muestreo del 85% de los hospitales españoles en el año 2006, tanto públicos como privados, originando que el volumen de enfermos recogido directamente de los hospitales alcance el 91% del total de altas hospitalarias con internamiento que se producen anualmente en nuestro país.

La información sanitaria se centra en el diagnóstico principal que figura en el informe de alta hospitalaria que recibe el paciente, y que ha motivado su ingreso según criterio del servicio clínico o facultativo que atendió al enfermo. Las características que se recogen del enfermo son las siguientes: sexo, edad, fecha de ingreso, fecha de alta, provincia de residencia, tipo de ingreso y motivo del alta.

La Encuesta permite determinar la estancia media por tipo de diagnóstico, conocer el ámbito de influencia de los hospitales en función de la provincia de residencia del enfermo y realizar estudios epidemiológicos de determinadas enfermedades.

A partir del año 2005 se dispone de microdatos con un nivel de desagregación de 4 dígitos en el diagnóstico principal, de acuerdo a la Clasificación Internacional de Enfermedades (CIE-9-MC). Desde ese mismo año, la publicación incluye la Lista Reducida Internacional de agrupación de diagnósticos consensuada por Eurostat, OCDE y OMS para la difusión de datos de Morbilidad Hospitalaria.

Más información en **INEbase** – www.ine.es Todas las notas de prensa en: www.ine.es/prensa/prensa.htm

Gabinete de prensa: Teléfonos: 91 583 93 63 / 94 08 – Fax: 91 583 90 87 - gprensa@ine.es

Área de información: Teléfono: 91 583 91 00 – Fax: 91 583 91 58 – www.ine.es/infoine
