

21 de diciembre de 2009

Cuenta Satélite del Turismo de España Serie 2000–2008

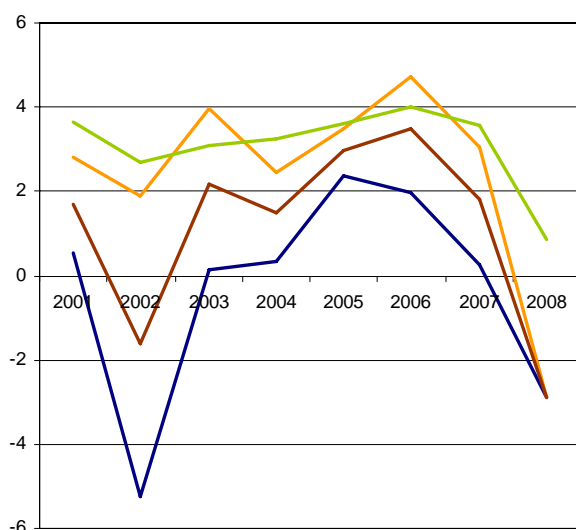
La demanda final turística en 2008 alcanza el 10,5% del PIB de España, tres décimas menos que en 2007

Las estimaciones de la Cuenta Satélite del Turismo de España (CSTE) para el año 2008, ponen de relieve una desaceleración de la demanda final turística, acorde con la evolución general de la economía española, moderando su contribución al Producto Interior Bruto (PIB) hasta el 10,5%, tres décimas menos que en el año 2007.

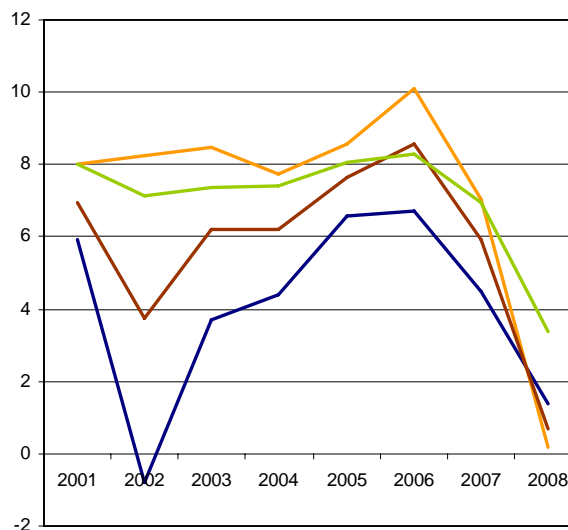
En términos monetarios, la demanda final turística alcanzó en el año 2008 los 113.930 millones de euros, lo que supuso, en términos interanuales, una tasa de variación estimada del 0,7% a precios corrientes. Una vez deflactada dicha demanda, el crecimiento real fue negativo (-2,9%).

Tasas de variación interanuales (%) de la demanda final turística y el PIB de la economía española

Precios constantes



Precios corrientes

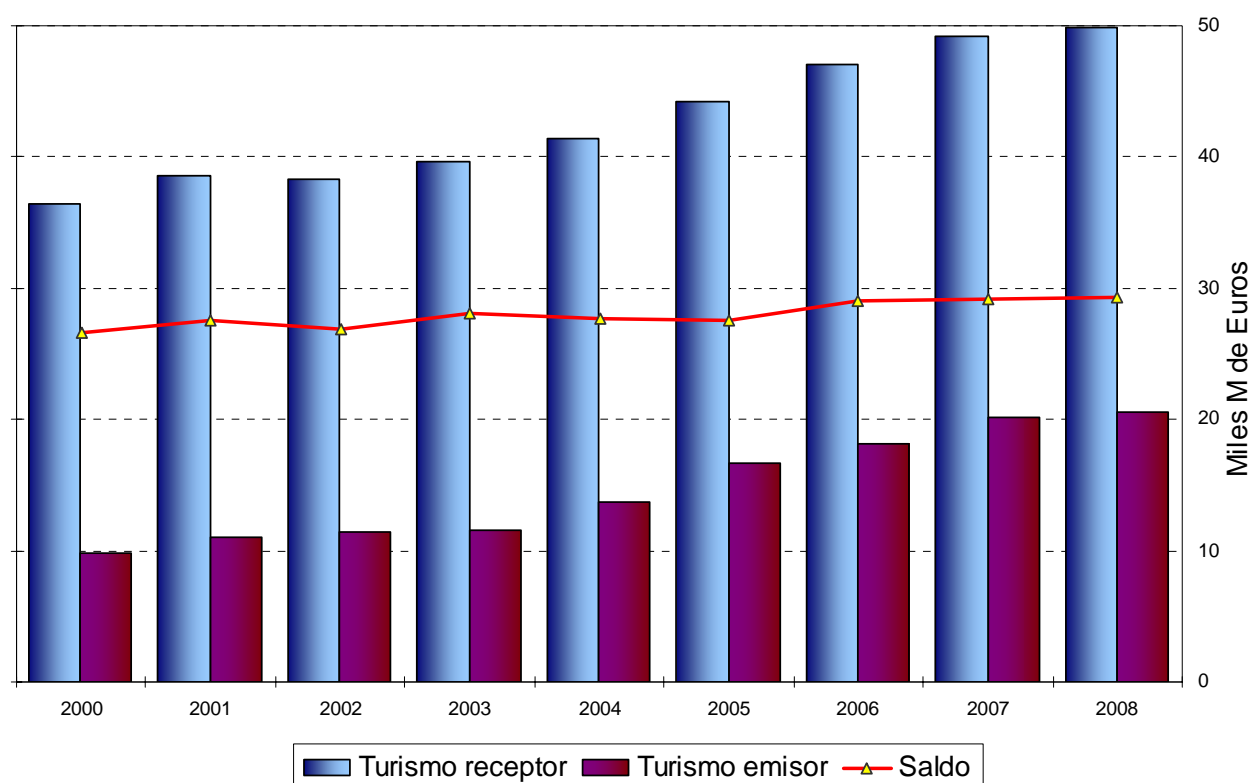


— Consumo Turístico Receptor — Otros Componentes D.Final Turística — Total D.Final Turística — PIB

El turismo receptor desaceleró su crecimiento por segundo año consecutivo, registrando en el año 2008 una tasa del 1,4%, frente al 4,5% de 2007. De manera similar aunque con una mayor intensidad, el gasto asociado a los viajes de los hogares residentes al extranjero mostró una desaceleración de más de 10 puntos (del 11,0% en 2007 al 0,6% en 2008). Este último hecho permitió compensar la caída de los ingresos turísticos, manteniendo el saldo en unos niveles similares a los del año anterior (29.341 millones de euros en 2008, frente a los 29.153 de 2007).

Aportación del turismo al equilibrio de la balanza de pagos

Comparación del consumo turístico receptor y el consumo turístico emisor (precios corrientes)



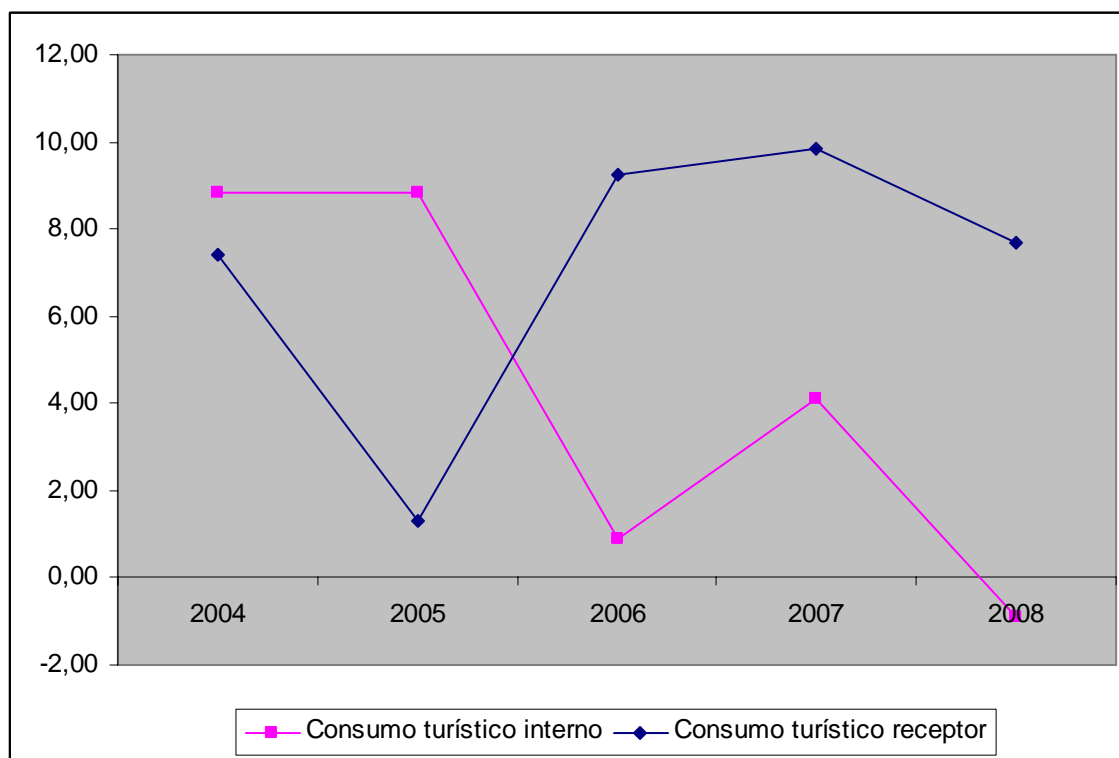
Por otra parte, el gasto de los hogares residentes en viajes dentro de España mostró unas pautas muy similares a las del turismo receptor. Así, la desaceleración que se inició en 2007 se intensificó en 2008, año en el que la tasa de variación interanual estimada fue del 0,3% a precios corrientes y del -3,0% en términos reales.

Atendiendo al comportamiento de las distintas ramas de actividad, el valor añadido bruto de las ramas del transporte aéreo, restauración y actividades recreativas, culturales y deportivas creció por encima de la media de las actividades características del turismo y del total de la economía.

Por el contrario, el valor añadido de las actividades de transporte marítimo, transporte terrestre, agencias de viajes y alojamiento experimentaron un crecimiento inferior al de la media de la economía española y de las actividades características del turismo.

Por segmentos de turismo, el correspondiente a los viajes de negocios fue, nuevamente, el que presentó un comportamiento más dinámico en 2008. Su crecimiento interanual a precios corrientes fue del 2,2%, lo que supuso 1,5 puntos más que la correspondiente tasa de la demanda turística. Sin embargo, si se atiende al origen de dichos viajes (turismo receptor e interno) se aprecian pautas completamente diferentes. Así, mientras el consumo relacionado con los viajes a España de los no residentes por motivo trabajo creció a una tasa interanual del 7,7%, el relativo a los viajes de negocios del turismo interno decreció un 0,9%, ambas tasas a precios corrientes.

Tasa de variación de los viajes de negocios en el turismo receptor y en el interno.



En lo que a las tasas estimadas de crecimiento del gasto turístico por motivos personales se refiere, éstas presentaron valores prácticamente nulos, tanto la tasa correspondiente al turismo receptor (0,1%), como la del turismo interno (0,6%).

Más información en **INEbase** – www.ine.es Todas las notas de prensa en: www.ine.es/prensa/prensa.htm

Gabinete de prensa: Teléfonos: 91 583 93 63 / 94 08 – Fax: 91 583 90 87 - gprensa@ine.es

Área de información: Teléfono: 91 583 91 00 – Fax: 91 583 91 58 – www.ine.es/infoine

Nota metodológica

El manual metodológico básico para la estimación de los flujos de la Cuenta Satélite del Turismo de España (CSTE) es la *Cuenta Satélite del Turismo: Referencias Metodológicas*, elaborada en el marco de Naciones Unidas, en el año 2000. No obstante, en la página web del INE se puede acceder a la metodología específica utilizada en el caso español y de la que se extraen a continuación algunos rasgos básicos.

La CSTE está compuesta por un conjunto de cuentas y tablas, que presentan los distintos parámetros económicos del turismo en España para una fecha de referencia dada.

Comprende tres tipos de elementos:

- Tablas de demanda, en las que se trata de caracterizar, desde el punto de vista económico, el comportamiento de los diferentes tipos de turistas (el turismo nacional frente al internacional, el tipo de bienes y servicios demandados, etc.).
- Cuentas y tablas de oferta, en las que se trata de caracterizar la estructura de producción y costes de las empresas turísticas.
- Tablas que interrelacionan la oferta con la demanda, que permiten obtener unas mediciones integradas de la aportación del turismo a la economía a través de variables macro como el PIB, la producción o el empleo.

Los datos de la CSTE que aquí se presentan son consistentes con los que la Contabilidad Nacional de España difundió el pasado mes de agosto (actualización de la serie contable 2000-2008).

Asimismo, siguiendo las pautas de su estructura matriz, que es la Contabilidad Nacional de España, base 2000, la CSTE presentada ofrece datos definitivos para los años 2000 a 2006, datos provisionales para 2007 y datos de avance para el año 2008.