

8 de noviembre de 2012

**Encuesta de Condiciones de Vida
Transmisión intergeneracional de la pobreza y el bienestar
Año 2011**

Principales resultados

- La tasa de riesgo de pobreza de los adultos cuyo padre sólo tenía educación secundaria de primera etapa o inferior es del 21,3%. Esta tasa baja al 10,7% si el padre tenía educación superior.
- De los adultos que vivían en hogares que llegaban a fin de mes con dificultad cuando eran adolescentes, el 23,4% se encuentra en la actualidad en situación de desahogo.
- De los adultos que vivían en hogares que llegaban a fin de mes con facilidad cuando eran adolescentes, el 13,5% se encuentra en la actualidad en riesgo de pobreza.

La Encuesta de Condiciones de Vida es una operación estadística anual dirigida a hogares que se realiza en todos los países de la Unión Europea. Cada año se incluye en la encuesta, por Reglamento europeo, un módulo dirigido a aspectos concretos de las condiciones de vida. En esta ocasión se incluye a personas con edades comprendidas entre 25 y 59 años, a las que se solicita información sobre algunas características de los hogares en los que vivían cuando eran adolescentes.

Esta información permite establecer la relación entre la situación socio-económica de estos hogares en el pasado con la de los hogares a los que pertenecen los adultos en la actualidad. Hay que considerar que no se está comparando con ningún periodo concreto anterior sino con el periodo en que eran adolescentes los entrevistados, por lo que están presentes muchas generaciones.

Riesgo de pobreza y situación de desahogo actual

La situación económica se suele estudiar relacionando la renta de cada individuo con la renta mediana¹. Así, se considera que una persona está en riesgo pobreza si sus ingresos por unidad de consumo están por debajo del umbral del 60% de la mediana. **El porcentaje de población en riesgo de pobreza fue del 21,8% en 2011.**

¹ La mediana es el valor que, ordenando a todos los individuos de menor a mayor ingreso, deja una mitad de los mismos por debajo de dicho valor y a la otra mitad por encima.

Para los efectos de este estudio se ha determinado de forma análoga el grupo de población **en situación de desahogo**, denominando así a la población cuyos ingresos por unidad de consumo estén por encima del 140% de la mediana de dichos ingresos. **El 28,6% de la población se encuentra en esa situación en 2011**. A título de ejemplo, un hogar formado por dos adultos y dos menores se encontrará en situación de desahogo si sus ingresos anuales netos (tomando el ejercicio completo anterior, es decir, el año 2010) superan los **36.792 euros**.

Situación económica actual y nivel de formación de los padres

Atendiendo al nivel de formación del padre, la tasa de riesgo de pobreza de las personas que tienen entre 25 y 59 años y cuyo padre sólo tenía educación secundaria de primera etapa o inferior es del 21,3%. Por su parte, el 10,7% de las personas cuyo padre tenía educación superior se encuentra actualmente bajo el umbral de riesgo de pobreza.

En situación de desahogo se encuentra el 30,2% de los adultos cuyo padre tenía educación secundaria de primera etapa o inferior y el 57,6% cuyo padre tenía educación superior.

Situación económica actual del adulto según el nivel de formación del padre. Año 2011. Porcentajes

Educación del padre cuando el adulto era adolescente	Población en riesgo de pobreza (%)	Población en situación de desahogo (%)
Educación secundaria primera etapa o inferior	21,3	30,2
Educación secundaria segunda etapa	13,8	47,9
Educación superior	10,7	57,6

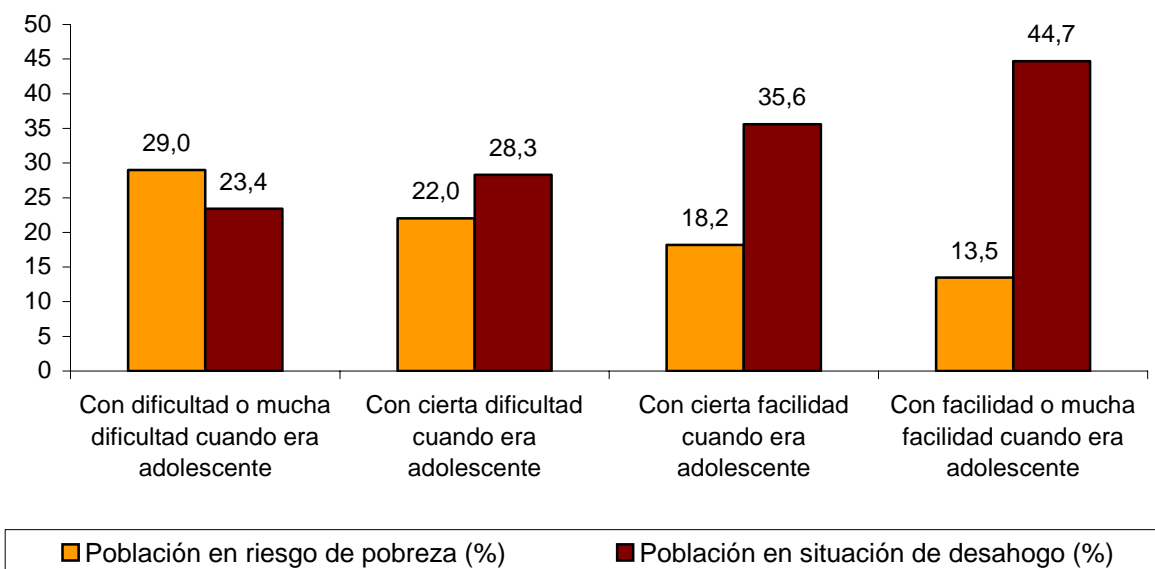
Situación económica actual según la situación en la adolescencia

Si se tiene en cuenta la dificultad para llegar a fin de mes de los hogares², el 29,0% de las personas que cuando eran adolescentes pertenecían a hogares que llegaban a fin de mes con dificultad o mucha dificultad, se encuentra en la actualidad en riesgo de pobreza. En el caso de adultos que pertenecían a hogares que llegaban a fin de mes con facilidad o mucha facilidad este porcentaje se reduce al 13,5%.

En situación de desahogo se encuentra el 23,4% de los adultos que pertenecían a hogares que llegaban a fin de mes con dificultad o mucha dificultad. Este porcentaje asciende al 44,7% cuando el hogar llegaba a fin de mes con facilidad o mucha facilidad.

² Para determinar la situación económica del hogar al que pertenecía el adulto cuando era adolescente se utiliza la variable 'dificultad para llegar a fin de mes' ya que no se dispone de información sobre la renta del hogar en aquel periodo.

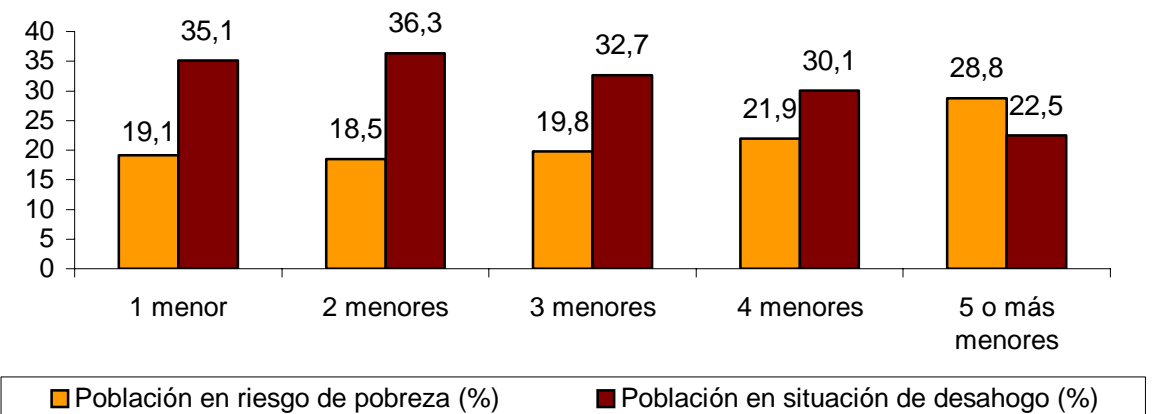
Situación económica actual del adulto según la dificultad para llegar a fin de mes del hogar cuando era adolescente. Año 2011. Porcentajes



Si consideramos el número de menores que vivían en el hogar cuando eran adolescentes, el 28,8% de los adultos entre 25 y 59 años que vivían en hogares en los que había 5 o más menores se encuentra en una situación de riesgo de pobreza. Este porcentaje se reduce considerablemente en el caso de hogares con un menor (19,1%).

Por su parte, en situación de desahogo se encuentra el 22,5% de los adultos que vivían en hogares con 5 o más menores, y el 35,1% los que vivían en hogares con un solo menor.

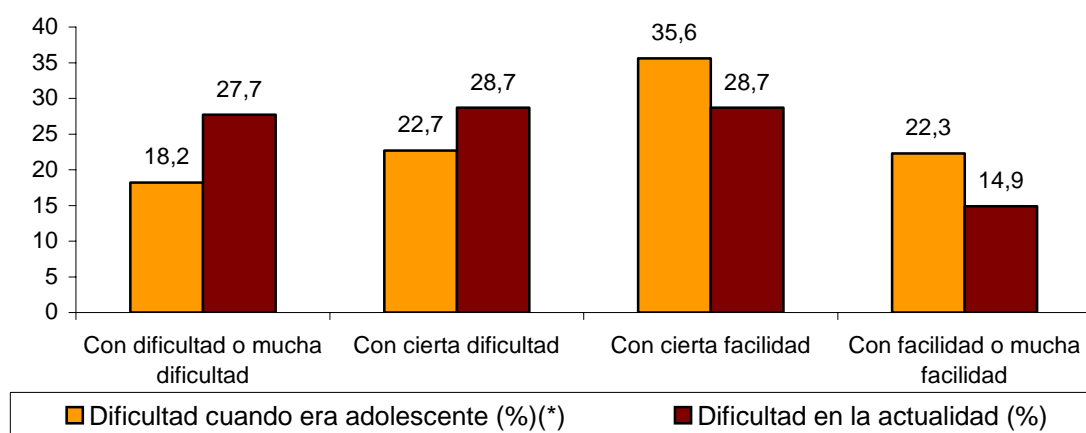
Situación económica actual del adulto según el número de menores en el hogar cuando era adolescente. Año 2011. Porcentajes



Dificultad para llegar a fin de mes actual según su situación en la adolescencia

Las dificultades para llegar a fin de mes de la generación anterior son distintas a las que se tienen en la actualidad. Así el 27,7% de los adultos entre 25 y 59 años vive actualmente en hogares que llegan a fin de mes con dificultad o mucha dificultad. Cuando eran adolescentes este porcentaje era del 18,2%.

Dificultad para llegar a fin de mes del adulto cuando era adolescente y en la actualidad. Año 2011. Porcentajes



(*) No consta en 1,1% de casos

La dificultad para llegar a fin de mes del hogar cuando el adulto era adolescente influye en la dificultad para llegar a fin de mes actual del adulto. De los adultos que vivían en hogares que llegaban a fin de mes con dificultad o mucha dificultad, el 49,0% sigue llegando en la actualidad a fin de mes con dificultad o mucha dificultad, mientras que un 7,3% llega a fin de mes con facilidad o mucha facilidad.

Un 28,2% de los adultos que llegaban a fin de mes con facilidad o mucha facilidad cuando eran adolescentes se encuentra en la actualidad en la misma situación.

Dificultad para llegar a fin de mes del adulto según la dificultad para llegar a fin de mes cuando era adolescente. Año 2011

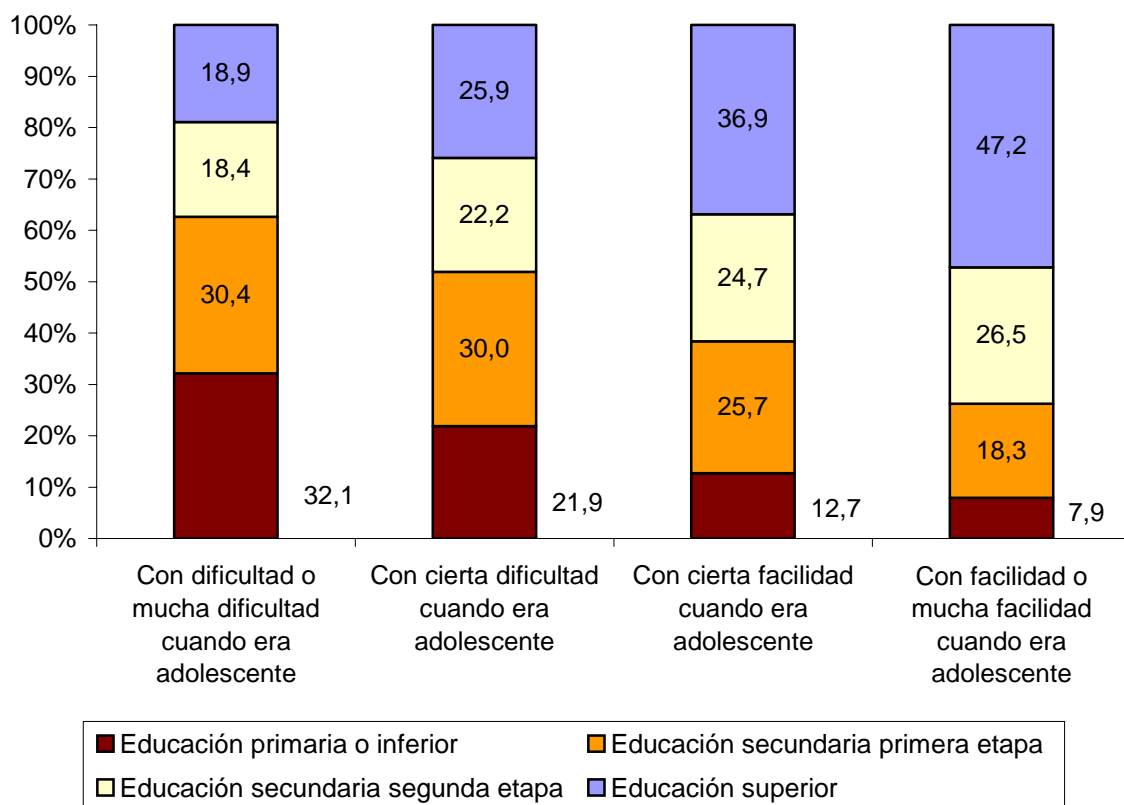
Porcentajes horizontales

Dificultad para llegar a fin de mes del hogar cuando el adulto era adolescente	Con dificultad o mucha dificultad	Con cierta dificultad	Con cierta facilidad	Con facilidad o mucha facilidad	Total
Con dificultad o mucha dificultad cuando era adolescente	49,0	26,6	17,1	7,3	100,0
Con cierta dificultad cuando era adolescente	29,5	37,7	23,6	9,2	100,0
Con cierta facilidad cuando era adolescente	21,4	27,5	37,1	14,0	100,0
Con facilidad o mucha facilidad cuando era adolescente	18,6	23,2	30,0	28,2	100,0

Nivel de formación actual según la situación en la adolescencia

La dificultad para llegar a fin de mes del hogar cuando el adulto era adolescente también influye en su nivel de formación. De los adultos que vivían, cuando eran adolescentes, en hogares que llegaban a fin de mes con dificultad o mucha dificultad, un 32,1% tiene educación primaria o inferior mientras que un 18,9% tiene educación superior. Por su parte, aquellos adultos que vivían en hogares que llegaban a fin de mes con facilidad o mucha facilidad un 7,9% tiene educación primaria o inferior mientras que un 47,2% tiene educación superior.

Nivel de formación del adulto según la dificultad para llegar a fin de mes del hogar cuando era adolescente. Año 2011. Porcentajes



Nota metodológica

La Encuesta de Condiciones de Vida (ECV) de 2011 se realizó entre los meses de marzo y junio de 2011. Es una operación estadística anual dirigida a hogares que se realiza en todos los países de la Unión Europea. Se trata de una estadística armonizada que está respaldada por el Reglamento (CE) N° 1177/2003 del Parlamento Europeo y del Consejo de 16 de junio de 2003 relativo a las estadísticas comunitarias sobre la renta y las condiciones de vida.

El módulo sobre la transmisión intergeneracional de la pobreza, realizado en todos los países de la UE, ha sido cumplimentado por aquellas personas con edades comprendidas entre los 25 y 59 años, ambos incluidos, es decir, los nacidos entre 1951 y 1985.

El periodo de referencia para todas las preguntas del módulo es aquel en el que el entrevistado tenía 14 años.

Las preguntas incluidas en el módulo hacen referencia a la situación familiar del entrevistado en el periodo de referencia. Se recoge información acerca de la situación económica del hogar, la formación y ocupación de los padres en dicho periodo, el régimen de tenencia de la vivienda, etc.

Ingresos netos por unidad de consumo del hogar y personales

Los ingresos por unidad de consumo del hogar se calculan para tener en cuenta economías de escala en los hogares. Se obtienen dividiendo los ingresos totales del hogar entre el número de unidades de consumo. Éstas se calculan utilizando la escala de la OCDE modificada, que concede un peso de 1 al primer adulto, un peso de 0,5 a los demás adultos y un peso de 0,3 a los menores de 14 años.

Una vez calculado el ingreso por unidad de consumo del hogar se adjudica éste a cada uno de sus miembros. Estos ingresos por unidad de consumo de las personas (o ingresos equivalentes de la persona) se utilizan en el cálculo de medidas de riesgo de pobreza.

Distribución de los ingresos por unidad de consumo. Año 2011. Porcentajes

Umbrales	Población por debajo del umbral (%)	Población por encima del umbral (%)
40% mediana	10,1	89,9
60% mediana	21,8	78,2
140% mediana	71,4	28,6
160% mediana	79,2	20,8

Más información en INEbase – www.ine.es Todas las notas de prensa en: www.ine.es/prensa/prensa.htm

Gabinete de prensa: Teléfonos: 91 583 93 63 / 94 08 – Fax: 91 583 90 87 - gprensa@ine.es

Área de información: Teléfono: 91 583 91 00 – Fax: 91 583 91 58 – www.ine.es/infoine