

27 de noviembre de 2012

## Indicadores de Demografía Empresarial. Año 2010

**En 2010, un total de 3.554.571 empresas operaron en España. En el ejercicio se crearon 285.736 y desaparecieron 318.068**

**Con relación al stock el saldo neto entre nacimientos y muertes de empresas fue en 2010 de -0,9%, frente al -2,1% del año 2009.**

**Las actividades donde se registró una mayor tasa neta de dinamismo demográfico empresarial<sup>1</sup> fueron las *Auxiliares de oficina, Telecomunicaciones y Servicios Informáticos*, mientras que *Confección de prendas de vestir, Fabricación de muebles, y Actividades de Construcción* son las actividades donde se produjo una menor tasa neta de dinamismo demográfico empresarial**

**Cuatro de cada cinco empresas creadas entre 2007 y 2009 sobrevivieron al año siguiente al de su nacimiento**

El número de muertes de empresas fue superior al de nacimientos en 32.332 unidades durante el año 2010. De esta manera, la **tasa de nacimientos de empresas se situó en el 8,0%**, mientras que la **tasa de muertes fue del 8,9%**, dando como resultado una tasa neta del -0,9%.

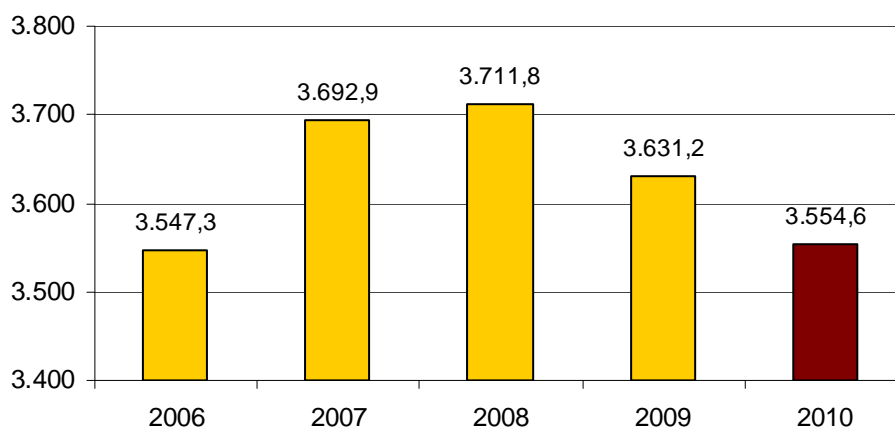
### **Stock, nacimientos y muertes de empresas por sector económico. Año 2010**

	Total	Industria	Construcción	Comercio	Resto de servicios
Stock	3.554.571	239.130	559.363	865.784	1.890.294
Nacimientos de empresas	285.736	11.228	37.010	69.619	167.879
Muertes de empresas	318.068	17.030	60.978	76.661	163.399
Variación neta	-32.332	-5.802	-23.968	-7.042	4.480
Tasa de nacimientos (%)	8,0	4,7	6,6	8,0	8,9
Tasa de muertes (%)	8,9	7,1	10,9	8,9	8,6
Tasa neta (%)	-0,9	-2,4	-4,3	-0,8	0,2

<sup>1</sup> Diferencia entre nacimientos y muertes de empresas

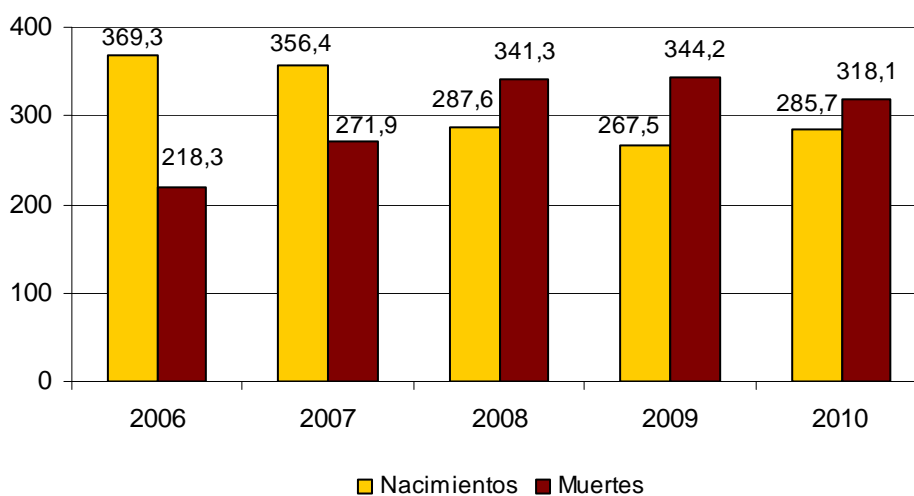
El siguiente gráfico muestra la evolución del stock de empresas según los últimos 5 años. Se entiende por stock al conjunto de empresas activas durante todo o parte del año.

### Evolución del stock de empresas (miles)

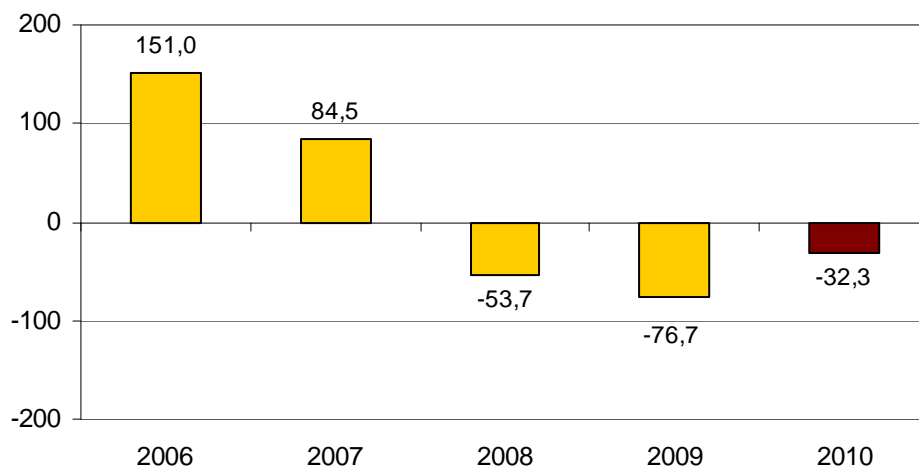


Los dos gráficos siguientes describen la evolución de los sucesos de nacimiento y muerte en términos de efectivos y considerando la variación neta.

### Evolución del número de nacimientos y muertes de empresas (miles)

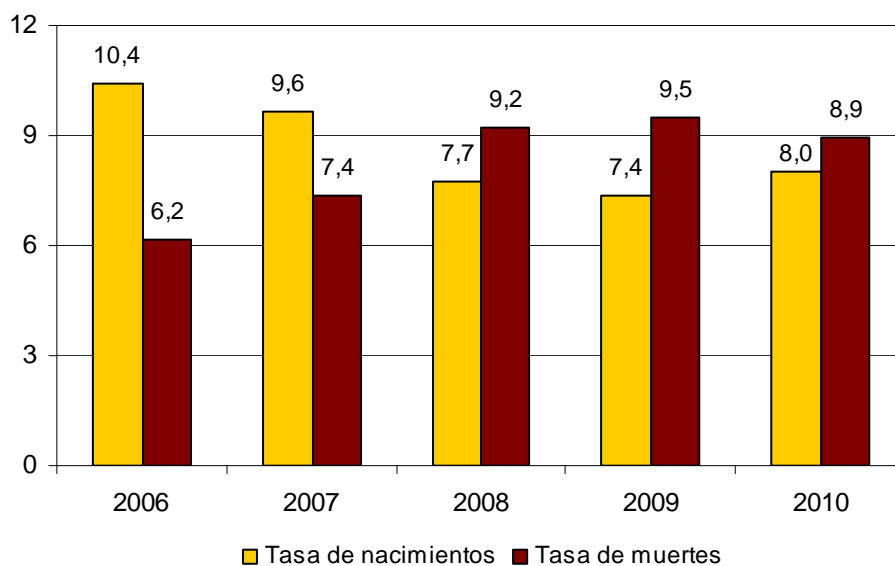


**Variación Neta de nacimientos y muertes de empresas (miles)**

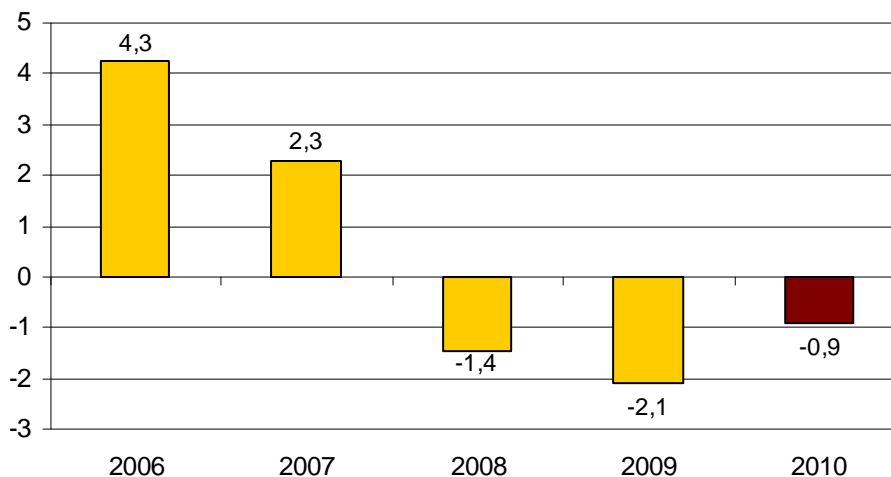


Los gráficos siguientes ofrecen una perspectiva similar pero considerando tasas para cada suceso de nacimiento y muerte de empresas e incorporando la tasa neta.

**Evolución de las tasas de nacimientos y muertes de empresas (%)**



### Evolución de la tasa neta de nacimientos y muertes de empresas (%)



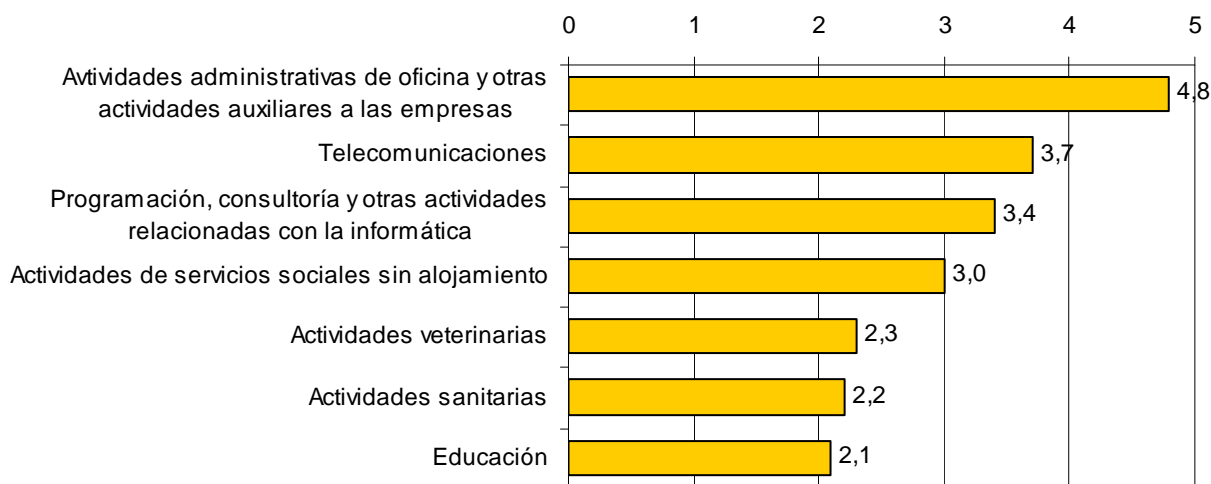
### Resultados por sector económico

Las actividades económicas con mayor dinamismo demográfico empresarial, identificadas por su mayor tasa neta positiva (diferencia entre nacimientos y muertes) son las *Actividades administrativas de oficina y otras actividades auxiliares a las empresas* (4,8%), las *Telecomunicaciones* (3,7%) y la *Programación, consultoría y otras actividades relacionadas con la informática* (3,4%).

### Actividades con mayor tasa neta. Año 2010

Divisiones CNAE-2009	Nacimientos	Muertes	Tasa neta (%)
Actividades administrativas de oficina y otras actividades auxiliares a las empresas	14.052	9.836	4,8
Telecomunicaciones	738	560	3,7
Programación, consultoría y otras actividades relacionadas con la informática	3.324	2.370	3,4
Actividades de servicios sociales sin alojamiento	407	301	3,0
Actividades veterinarias	640	445	2,3
Actividades sanitarias	10.817	7.799	2,2
Educación	9.766	8.041	2,1

### Actividades con mayor tasa neta. Año 2010 (%)

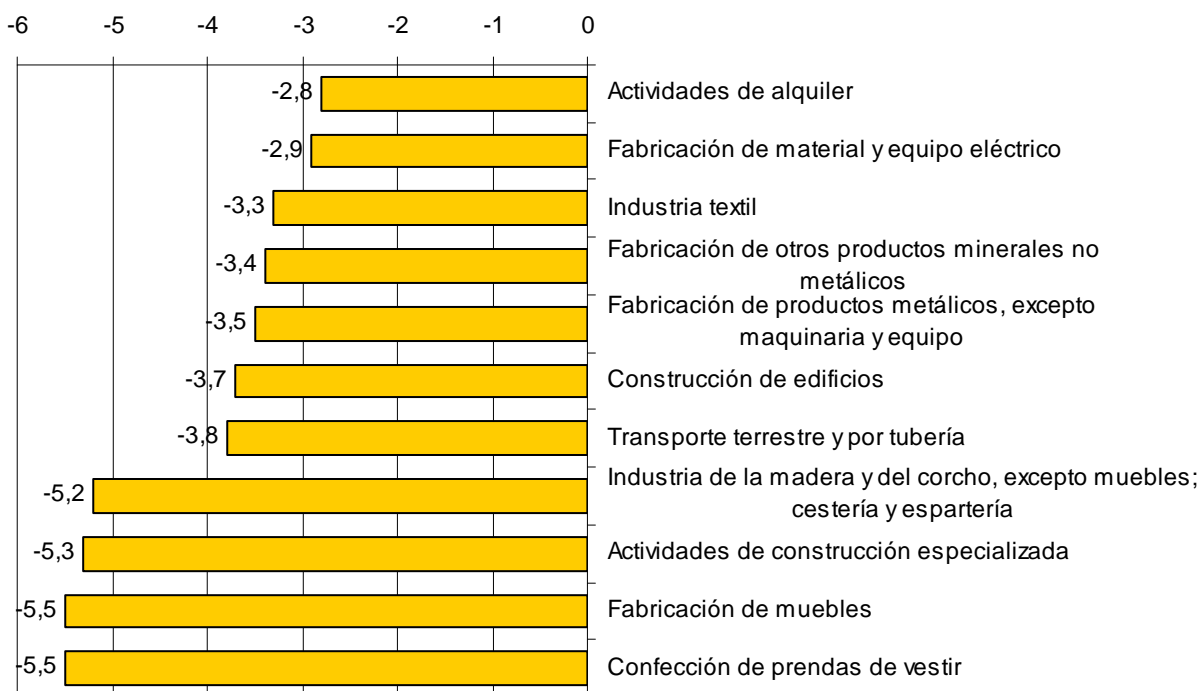


Por su parte, las actividades que presentan menor dinamismo demográfico empresarial, identificadas por su mayor tasa neta negativa (diferencia entre nacimientos y muertes) son *Confección de prendas de vestir* (-5,5%), *Fabricación de muebles* (-5,5%) y *Actividades de construcción especializada* (-5,3%).

### Actividades con menor tasa neta. Año 2010

Divisiones CNAE-2009	Nacimientos	Muertes	Tasa neta (%)
Actividades de alquiler	1.872	2.616	-2,8
Fabricación de material y equipo eléctrico	121	200	-2,9
Industria textil	386	631	-3,3
Fabricación de otros productos minerales no metálicos	367	764	-3,4
Fabricación de productos metálicos, excepto maquinaria y equipo	2.167	3.751	-3,5
Construcción de edificios	20.099	31.778	-3,7
Transporte terrestre y por tubería	8.693	16.553	-3,8
Industria de la madera y del corcho, excepto muebles; cestería y espartería	521	1.295	-5,2
Actividades de construcción especializada	16.793	28.843	-5,3
Fabricación de muebles	764	1.755	-5,5
Confección de prendas de vestir	787	1.429	-5,5

### Actividades con menor tasa neta. Año 2010 (%)



### Resultados por número de asalariados

Más del 96% de las empresas que nacieron o murieron en 2010 tenían cuatro o menos asalariados. No tenían asalariados el 78% de las empresas nacidas, y el 63% de las muertes.

### Stock, nacimientos y muertes de empresas por estrato de asalariados. Año 2010

	Total	Sin asalariados	De 1 a 4 asalariados	De 5 a 9 asalariados	De 10 o más asalariados
Stock	3.554.571	2.001.667	1.199.826	203.014	150.064
Nacimientos de empresas	285.736	223.603	53.476	6.590	2.067
Muertes de empresas	318.068	201.141	106.887	7.278	2.762
Variación neta	-32.332	22.462	-53.411	-688	-695
Tasa de nacimientos (%)	8,0	11,2	4,5	3,2	1,4
Tasa de muertes (%)	8,9	10,0	8,9	3,6	1,8
Tasa neta (%)	-0,9	1,1	-4,5	-0,3	-0,5

Los nacimientos de empresas han sido superiores a las muertes en la categoría de *Sin asalariados* dando lugar a una tasa neta positiva del 1,1%. Por el contrario, en el estrato *De 1 a 4 asalariados*, las muertes duplican a los nacimientos de empresas y la tasa neta se sitúa en -4,5%.

## Supervivencias de nacimientos de empresas

La siguiente tabla se ha obtenido a partir del seguimiento temporal de las poblaciones de empresas nacidas en un año determinado. Los indicadores de supervivencia se han calculado para un período máximo de cinco años.

### Supervivencias de las empresas nacidas desde 2005 (%)

Nacimientos	Año de observación					
	2005	2006	2007	2008	2009	2010
2005	100,0	85,5	73,5	61,7	52,7	46,1
2006		100,0	82,6	67,4	56,1	48,1
2007			100,0	79,1	64,5	54,4
2008				100,0	79,2	66,0
2009					100,0	79,9

Como puede observarse, el primer año de vida es donde se producen los mayores descensos de unidades, con tasas de supervivencia del 85,5% o inferiores.

Otro aspecto a destacar es que los efectivos de la población inicial en 2005 quedan reducidos a menos de la mitad al cabo de cinco años de observación, algo que a la cohorte de empresas nacidas en 2006 le sucede en cuatro años.

## Desapariciones de empresas en sus primeros años de vida

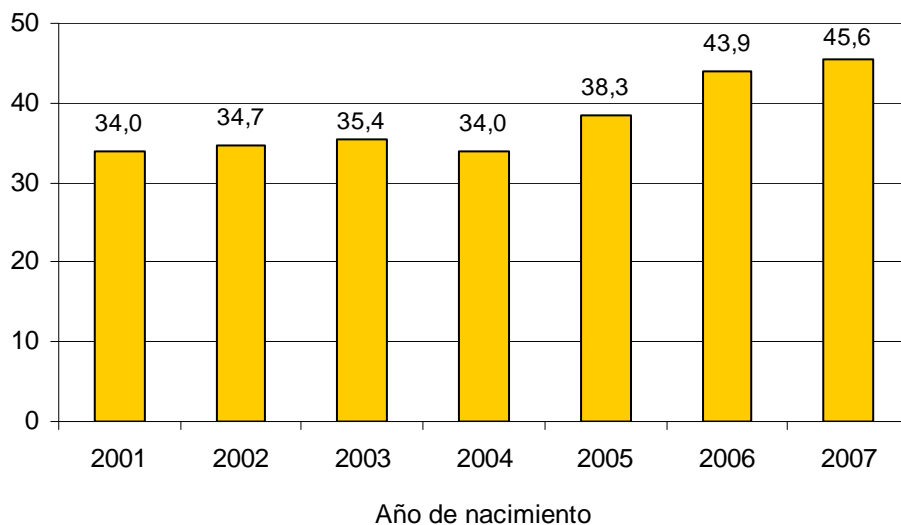
Como novedad se presenta una tabla de la desaparición de empresas en función de su tiempo de vida y el año en que fueron creadas. Analizando con más detalle la pérdida de efectivos, la siguiente tabla cuantifica las desapariciones de empresas en sus tres primeros años de vida, tomando como referencia las cohortes de empresas nacidas en 9 años consecutivos.

### Desapariciones de empresas en los tres primeros años de vida (%)

Cohortes	Año 1 de vida	Año 2 de vida	Año 3 de vida	
2009		20,1		
2008		20,8	13,2	
2007		20,9	14,6	10,1
2006		17,4	15,3	11,3
2005		14,5	12,0	11,8
2004		15,5	9,3	9,3
2003		17,2	10,9	7,4
2002		14,2	10,2	10,3
2001		16,7	9,5	7,7
Promedio		17,5	11,9	9,7

La información de desapariciones acumuladas en sus tres primeros años de vida se muestra en el siguiente gráfico, observándose cómo en los años de crisis aumenta la mortalidad de las empresas.

**Desapariciones acumuladas de empresas en los tres primeros años de vida, por año de nacimiento (%)**



## Resultados por comunidades autónomas

Atendiendo al territorio donde tenían su sede las empresas, Castilla y León (6,7%) y Comunidad Foral de Navarra (6,8%) presentaron en 2010 las menores tasas de nacimientos; mientras que Andalucía y Comunitat Valenciana (8,7% en ambos casos) registraron las tasas más elevadas.

Por su parte, las mayores tasas de muertes de empresas se registraron en Illes Balears (10,0%) y Canarias (10,5%). Las menores se dieron en Castilla y León (7,7%) y Cantabria (7,6%).

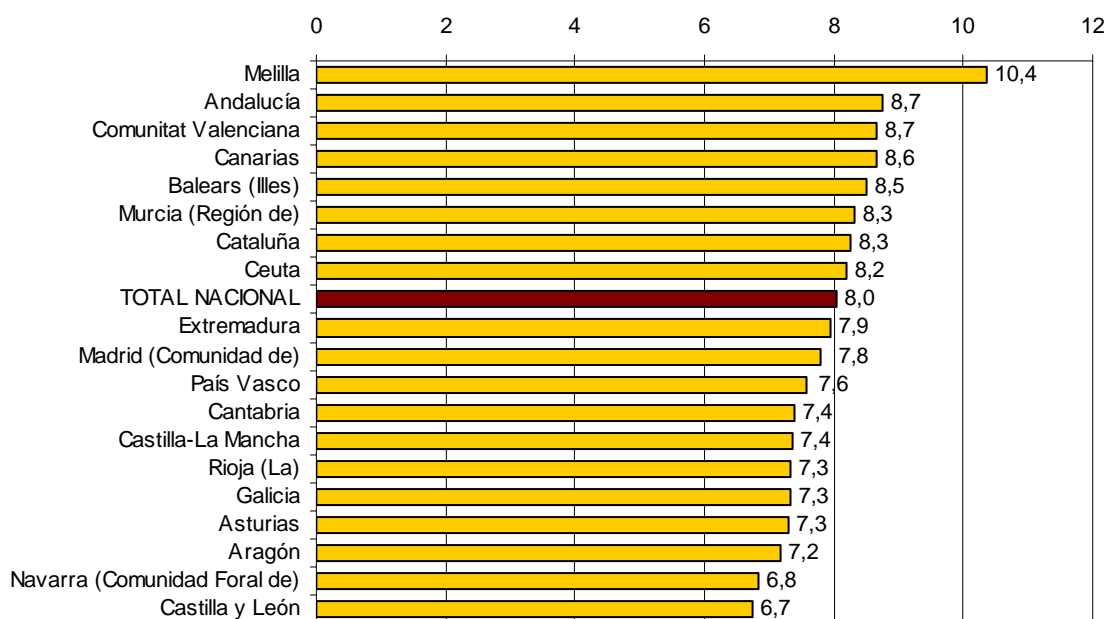
Información más detallada se muestra en la tabla y los gráficos siguientes.



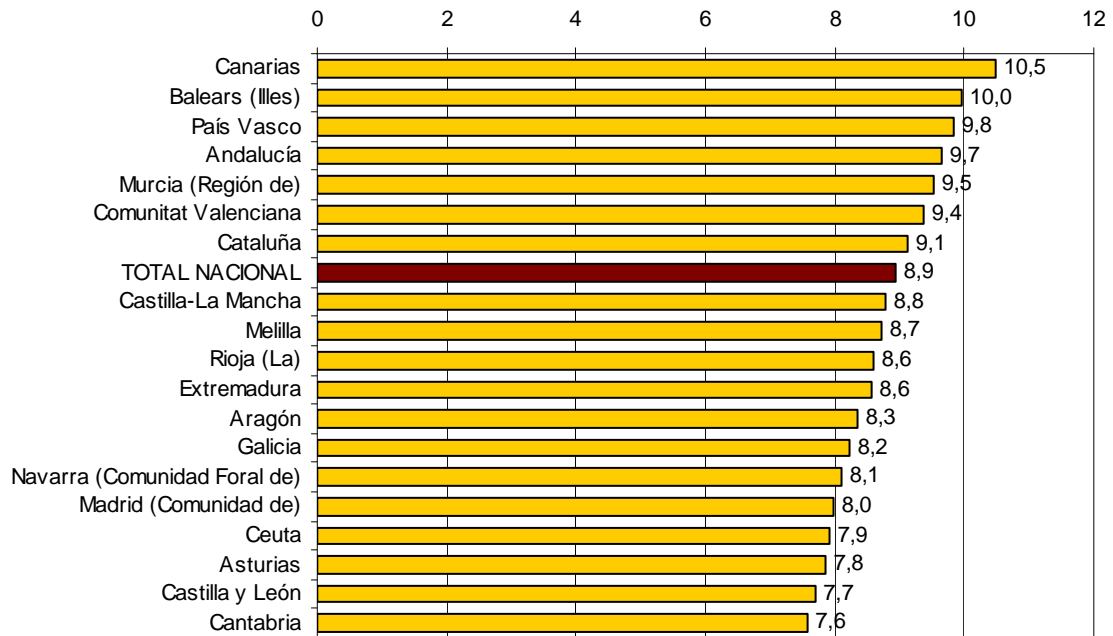
## Stock, nacimientos y muertes de empresas por CCAA. Año 2010

	Stock	Nacimientos	Muertes	Variación neta	Tasa de nacimientos (%)	Tasa de muertes (%)	Tasa neta (%)
<b>TOTAL NACIONAL</b>	3.554.571	285.736	318.068	-32.332	8,0	8,9	-0,9
Andalucía	545.436	47.705	52.646	-4.941	8,7	9,7	-0,9
Aragón	98.053	7.043	8.174	-1.131	7,2	8,3	-1,2
Asturias	75.340	5.507	5.913	-406	7,3	7,8	-0,5
Balears, Illes	97.347	8.288	9.699	-1.411	8,5	10,0	-1,4
Canarias	148.539	12.846	15.564	-2.718	8,6	10,5	-1,8
Cantabria	41.799	3.086	3.166	-80	7,4	7,6	-0,2
Castilla y León	177.806	11.981	13.683	-1.702	6,7	7,7	-1,0
Castilla-La Mancha	142.368	10.488	12.514	-2.026	7,4	8,8	-1,4
Cataluña	659.266	54.397	60.144	-5.747	8,3	9,1	-0,9
Comunitat Valenciana	384.854	33.377	36.078	-2.701	8,7	9,4	-0,7
Extremadura	70.915	5.632	6.086	-454	7,9	8,6	-0,6
Galicia	213.096	15.610	17.526	-1.916	7,3	8,2	-0,9
Madrid, Comunidad de	541.067	42.114	43.111	-997	7,8	8,0	-0,2
Murcia, Región de	100.274	8.352	9.558	-1.206	8,3	9,5	-1,2
Navarra, Comunidad Foral de	45.040	3.079	3.651	-572	6,8	8,1	-1,3
País Vasco	180.830	13.687	17.776	-4.089	7,6	9,8	-2,3
Rioja ,La	24.635	1.808	2.120	-312	7,3	8,6	-1,3
Ceuta	3.885	319	308	11	8,2	7,9	0,3
Melilla	4.021	417	351	66	10,4	8,7	1,6

## Clasificación de las CCAA por su tasa de nacimientos de empresas (%)



**Clasificación de las CCAA por su tasa de muertes de empresas (%)**



## Nota metodológica

Los Indicadores de Demografía Empresarial proporcionan información agregada relativa a la población de empresas implantadas en el territorio nacional, tomando en consideración los aspectos vinculados al dinamismo empresarial y aplicando una metodología acordada en el ámbito de la Unión Europea. Esta información se integra en la operación estadística Demografía Armonizada de Empresas recogida en el Programa Estadístico Anual de 2012 con el número 5915.

Adicionalmente, los datos obtenidos a nivel nacional tienen por objeto satisfacer los requerimientos legales del Reglamento (CE) N° 295/2008 relativo a las estadísticas estructurales de las empresas.

La metodología proporciona las directrices que permiten identificar poblaciones y generar indicadores relativos al stock, nacimientos, muertes y supervivencias de empresas, mediante una explotación estadística armonizada de los Directorios de empresas gestionados en las Oficinas de Estadística.

La delimitación de poblaciones objeto de interés se obtiene mediante un conjunto ordenado de procedimientos de diversa naturaleza que se diseñan de acuerdo a los principios de la metodología armonizada. Básicamente, los trabajos se orientan a la identificación de los siguientes agregados:

- *Stock de empresas.*- Conjunto de unidades que han permanecido activas durante todo o parte del año. Se contabilizan las empresas que permanecen activas al final del periodo más las empresas que han cesado totalmente sus actividades a lo largo del mismo.
- *Nacimientos de empresas.*- Conjunto de unidades que a lo largo del año han creado una combinación de nuevos factores de producción. No existe vinculación con otras empresas anteriormente existentes.
- *Muertes de empresas.*- Conjunto de unidades que a lo largo del año han disuelto todos sus factores de producción. No tienen vinculación con otras empresas que pudieran comenzar a operar.
- *Supervivencias de empresas.*- Restringido a cada cohorte de nacimientos, corresponde al conjunto de unidades que continúan activas en cada uno de los cinco años siguientes.

El análisis demográfico armonizado no se limita a una simple cuantificación de flujos obtenidos en los procesos de actualización de los Directorios (ver *Explotación estadística del DIRCE* en la Web oficial del INE). La delimitación y tabulación del conjunto de unidades legales que entran, permanecen y salen anualmente se obtiene normalmente a partir de los movimientos detectados en las fuentes administrativas abastecedoras de información, siendo un primer avance de los procesos de renovación de unidades. No obstante, ese punto de partida no permite obtener los indicadores demográficos armonizados de forma directa.

Los indicadores propuestos en la metodología cuantifican la importancia relativa de los fenómenos de creación o destrucción de empresas dentro del tejido empresarial español. El fenómeno de supervivencias es similar, pero tomando como referencia la población de nacimientos detectados en el periodo inicial de observación. A continuación se muestra el procedimiento de cálculo de esos indicadores.

## Tasa de nacimientos

$$TR_i^t = \frac{R_i^t}{N_i^t} \times 100$$

$R_i^t$  = Nacimientos de la actividad  $i$  en el año  $t$

$N_i^t$  = Stock de la actividad  $i$  en el año  $t$

## Tasa de supervivencias

$$TS_i^{t+k} = \frac{S_i^{t+k}}{R_i^t} \times 100$$

$S_i^{t+k}$  = Supervivencias de la actividad  $i$  a finales del  $t+k$ ,  $k=1,2,\dots$

$R_i^t$  = Nacimientos de la actividad  $i$  en el año  $t$

## Tasa de muertes

$$TD_i^t = \frac{D_i^t}{N_i^t} \times 100$$

$D_i^t$  = Muertes de la actividad  $i$  en el año  $t$

$N_i^t$  = Stock de la actividad  $i$  en el año  $t$

También hay que tener en cuenta que los datos de muertes de empresas referidos a 2010 son provisionales, pues aún no se han podido identificar las empresas reactivadas en 2012 y que deben ser objeto de eliminación de acuerdo con la metodología armonizada.

Por último, el Instituto Nacional de Estadística quiere agradecer la colaboración prestada por los diferentes Organismos Públicos (Ministerio de Empleo y Seguridad Social, Agencia Estatal de la Administración Tributaria, Departamento de Economía de la Comunidad Foral de Navarra e Instituto Vasco de Estadística), que tan amablemente han suministrado los datos básicos sobre los que se ha generado el Directorio, permitiendo la obtención de los indicadores relacionados con esta operación estadística.

---

Más información en **INEbase** – [www.ine.es](http://www.ine.es)      Todas las notas de prensa en: [www.ine.es/prensa/prensa.htm](http://www.ine.es/prensa/prensa.htm)

**Gabinete de prensa:** Teléfonos: 91 583 93 63 / 94 08 – Fax: 91 583 90 87 - [gprensa@ine.es](mailto:gprensa@ine.es)

**Área de información:** Teléfono: 91 583 91 00 – Fax: 91 583 91 58 – [www.ine.es/infoine](http://www.ine.es/infoine)

---