


e



2. Demografía

n





INVENTARIO DE OPERACIONES ESTADÍSTICAS DE LA ADMINISTRACIÓN GENERAL DEL ESTADO

Padrón Municipal Continuo: Revisión del Padrón Municipal

Servicio responsable:	Instituto Nacional de Estadística (INE)
Participación de otros organismos:	Ayuntamientos, MHAP, MAEC, MINT, MJUS
Nivel de desagregación:	Municipal o inferior
Objetivo general:	Obtención de las cifras oficiales de población de todos los municipios españoles a 1 de enero de cada año
Variables de estudio:	Población
Variables de clasificación:	Sexo
Tipo de difusión:	Publicación en CD-Rom INEbase, Internet
Periodicidad de la difusión:	Anual
Periodicidad de la recogida de datos:	Mensual
Unidades:	Personas residentes en cada municipio
Fuente administrativa (en su caso):	Padrón Municipal Continuo

Tablas: 2.1.1 - 2.1.4

Padrón Municipal Continuo: Explotación Estadística

Servicio responsable:	Instituto Nacional de Estadística (INE)
Nivel de desagregación:	Municipal o inferior
Objetivo general:	Explotación y difusión de los ficheros del Padrón Municipal Continuo, gestionados por el INE
Variables de estudio:	Población
Variables de clasificación:	Sexo, edad, lugar de nacimiento y nacionalidad
Tipo de difusión:	Publicación en CD-Rom INEbase, Internet
Periodicidad de la difusión:	Anual
Periodicidad de la recogida de datos:	Mensual
Unidades:	Personas residentes en cada municipio
Fuente administrativa (en su caso):	Padrón Municipal Continuo

Tablas: 2.1.5 - 2.1.7

Estimaciones de la Población Actual (ePOBa)

Servicio responsable:	Instituto Nacional de Estadística (INE)
Nivel de desagregación:	Provincial
Objetivo general:	Cálculo de estimaciones de cifras de población corrientes por edad, sexo, y otras clasificaciones básicas, a partir de la totalidad de la información demográfica disponible: Censos, actualizaciones mensuales del Padrón Continuo, Movimiento Natural de la Población y otras fuentes. Se trata de las poblaciones de referencia para las operaciones estadísticas básicas del INE: encuestas muestrales (EPA, EPF y otras), Contabilidad Nacional y otros productos e indicadores estadísticos. Es igualmente la población de referencia que se suministra como población actual para los organismos internacionales (Eurostat, Naciones Unidas, OCDE, FMI, etc.). Este tipo de cálculos son los que realizan distintas oficinas de estadística y Eurostat bajo la denominación Now Cast
Variables de estudio:	Población residente habitual
Variables de clasificación:	Sexo, edad y ámbitos territoriales
Tipo de difusión:	Publicación en CD-Rom INEbase, Internet
Periodicidad de la difusión:	Trimestral

Tablas: 2.1.8 - 2.1.10, 2.3.1- 2.3.7

Movimiento Natural de la Población: Nacimientos

Servicio responsable:	Instituto Nacional de Estadística (INE)
Participación de otros organismos:	Institutos de Estadística de todas las CCAA, Registros Civiles (MJUS)
Nivel de desagregación:	Municipal o inferior
Objetivo general:	Obtención de los resultados definitivos de nacimientos para su publicación anual
Variables de estudio:	Nacimientos
Variables de clasificación:	Edad de los padres, sexo, lugar de residencia, tiempo de gestación, peso del nacido, orden del nacimiento, profesión de la madre, profesión del padre, lugar de inscripción, nacionalidad de los padres
Tipo de difusión:	Publicación en CD-Rom INEbase, fichero de microdatos, Internet, a petición de usuario
Periodicidad de la difusión:	Anual
Periodicidad de la recogida de datos:	Mensual
Unidades:	Nacidos
Fuente administrativa (en su caso):	Libros de inscripción del Registro Civil
Tablas:	2.2.1 - 2.2.2, 2.2.11

Movimiento Natural de la Población: Partos

Servicio responsable:	Instituto Nacional de Estadística (INE)
Participación de otros organismos:	Institutos de Estadística de todas las CCAA, Registros Civiles (MJUS)
Nivel de desagregación:	Municipal o inferior
Objetivo general:	Obtención de los resultados definitivos de partos para sus publicación anual
Variables de estudio:	Partos
Variables de clasificación:	Edad de los padres, multiplicidad, maduración, normalidad, residencia de la madre, vitalidad, sexo, asistencia sanitaria
Tipo de difusión:	Publicación en CD-Rom INEbase, Internet, fichero de microdatos, a petición de usuario
Periodicidad de la difusión:	Anual
Periodicidad de la recogida de datos:	Mensual
Unidades:	Partos
Fuente administrativa (en su caso):	Libros de inscripción del Registro Civil
Tablas:	2.2.2, 2.2.11

Movimiento Natural de la Población: Defunciones

Servicio responsable:	Instituto Nacional de Estadística (INE)
Participación de otros organismos:	Institutos de Estadística de todas las CCAA, Registros Civiles (MJUS)
Nivel de desagregación:	Municipal o inferior
Objetivo general:	Obtención de los resultados definitivos de defunciones para su publicación anual
Variables de estudio:	Defunciones
Variables de clasificación:	Edad, sexo, estado civil, profesión, lugar de residencia, lugar del fallecimiento
Tipo de difusión:	Publicación en CD-Rom INEbase, Internet, fichero de microdatos, a petición de usuario
Periodicidad de la difusión:	Anual
Periodicidad de la recogida de datos:	Mensual
Unidades:	Defunciones
Fuente administrativa (en su caso):	Libros de inscripción del Registro Civil
Tablas:	2.2.4 - 2.2.5, 2.2.11



INVENTARIO DE OPERACIONES ESTADÍSTICAS DE LA ADMINISTRACIÓN GENERAL DEL ESTADO

Movimiento Natural de la Población: Matrimonios

Servicio responsable:	Instituto Nacional de Estadística (INE)
Participación de otros organismos:	Institutos de Estadística de todas las CCAA, Registros Civiles (MJUS)
Nivel de desagregación:	Municipal o inferior
Objetivo general:	Obtención de los resultados definitivos de matrimonios para su publicación anual
VARIABLES DE ESTUDIO:	Matrimonios
VARIABLES DE CLASIFICACIÓN:	Edades de los cónyuges, sexo, estado civil anterior, profesión, lugar de residencia, forma de celebración, nacionalidad de los cónyuges
Tipo de difusión:	Publicación en CD-Rom INEbase, Internet, fichero de microdatos, a petición de usuario
Periodicidad de la difusión:	Anual
Periodicidad de la recogida de datos:	Mensual
Unidades:	Matrimonios y cónyuges
Fuente administrativa (en su caso):	Libros de inscripción del Registro Civil
Tablas:	2.2.8, 2.2.9, 2.2.11

Indicadores Demográficos Básicos

Servicio responsable:	Instituto Nacional de Estadística (INE)
Nivel de desagregación:	Provincial
Objetivo general:	Información sobre las principales características de la situación demográfica actual
VARIABLES DE ESTUDIO:	Población, mortalidad, fecundidad, migración
VARIABLES DE CLASIFICACIÓN:	Sexo, edad
Tipo de difusión:	Publicación en CD-Rom INEbase, Internet
Periodicidad de la difusión:	Anual
Periodicidad de la recogida de datos:	No aplicable
Unidades:	No aplicable
Tablas:	2.2.3 , 2.2.6, 2.2.7, 2.2.10, 2.2.12

Tablas de Mortalidad

Servicio responsable:	Instituto Nacional de Estadística (INE)
Nivel de desagregación:	Provincial
Objetivo general:	Medición de la mortalidad y las series biométricas para la población española de acuerdo a los flujos de defunciones observados y los efectivos poblacionales residentes en cada momento, por ámbito territorial
VARIABLES DE ESTUDIO:	Población, defunciones, riesgo de muerte, probabilidad de supervivencia, supervivientes a edades cumplidas y otras series biométricas
VARIABLES DE CLASIFICACIÓN:	Sexo, edad
Tipo de difusión:	Publicación electrónica, Internet
Periodicidad de la difusión:	Anual
Periodicidad de la recogida de datos:	No aplicable
Unidades:	No aplicable
Tablas:	2.2.7

2. Demografía

2.1. Población

Padrón Municipal de Habitantes		
2.1.1.	Población según sexo por comunidades autónomas, provincias y capitales. 2011	37
2.1.2.	Distribución de los municipios según el número de habitantes por comunidades autónomas. 2011	38
2.1.G.1.	Pirámide de población española y extranjera. A 1 de enero de 2011	38
2.1.3.	Población según el tamaño de los municipios por comunidades autónomas. 2011	39
2.1.4.	Población que reside en islas por sexo. 2011	39
2.1.5.	Población según la edad por comunidades autónomas. 2011	40
2.1.6.	Población según la nacionalidad y el sexo por continente de nacimiento. 2011	41
2.1.7.	Población extranjera según la edad por continente de nacimiento. 2011	41
2.1.G.2.	Población extranjera según la edad. 2011	42
Estimaciones de la población		
2.1.8.	Intercensales y actuales de la población por grandes grupos de edad. 1991-2012	42
2.1.9.	Intercensales y actuales de la población por comunidades autónomas. 1991-2012	43
2.1.10.	Actuales de la Población. A 1 de enero de 2012	43

Censo electoral de residentes ausentes		
2.1.11.	Número de inscritos por continente. 2005-2012	44
2.1.12.	Número de inscritos por comunidades autónomas de inscripción y continente. 2012	44



2.1. Población

2.1.1. Población según sexo por comunidades autónomas, provincias y capitales Año 2011

	Provincia			Capital		
	Ambos sexos	Varones	Mujeres	Ambos sexos	Varones	Mujeres
TOTAL	47.190.493	23.283.187	23.907.306	15.064.533	7.185.892	7.878.641
Andalucía	8.424.102	4.169.634	4.254.468	2.420.749	1.157.849	1.262.900
Almería	702.819	361.189	341.630	190.349	92.741	97.608
Cádiz	1.243.519	615.865	627.654	124.892	59.203	65.689
Córdoba	805.857	395.858	409.999	328.659	157.984	170.675
Granada	924.550	457.084	467.466	240.099	111.629	128.470
Huelva	521.968	259.362	262.606	148.918	72.032	76.886
Jaén	670.600	333.384	337.216	116.781	56.476	60.305
Málaga	1.625.827	801.126	824.701	568.030	273.355	294.675
Sevilla	1.928.962	945.766	983.196	703.021	334.429	368.592
Aragón	1.346.293	671.286	675.007	762.456	369.517	392.939
Huesca	228.361	116.224	112.137	52.443	25.379	27.064
Teruel	144.607	74.008	70.599	35.288	17.063	18.225
Zaragoza	973.325	481.054	492.271	674.725	327.075	347.650
Asturias, Principado de	1.081.487	518.571	562.916	225.391	105.293	120.098
Baleares, Illes	1.113.114	557.577	555.537	405.318	198.634	206.684
Canarias	2.126.769	1.061.591	1.065.178	605.614	293.362	312.252
Palmas, Las	1.096.980	551.241	545.739	383.343	186.866	196.477
Santa Cruz de Tenerife	1.029.789	510.350	519.439	222.271	106.496	115.775
Cantabria	593.121	289.872	303.249	179.921	83.415	96.506
Castilla y León	2.558.463	1.267.671	1.290.792	1.080.196	510.185	570.011
Ávila	172.704	87.085	85.619	59.008	28.411	30.597
Burgos	375.657	189.652	186.005	179.251	86.158	93.093
León	497.799	243.316	254.483	132.744	60.944	71.800
Palencia	171.668	85.118	86.550	81.552	38.608	42.944
Salamanca	352.986	172.584	180.402	153.472	70.740	82.732
Segovia	164.169	82.967	81.202	55.220	26.523	28.697
Soria	95.223	48.347	46.876	39.987	19.112	20.875
Valladolid	534.874	262.609	272.265	313.437	148.776	164.661
Zamora	193.383	95.993	97.390	65.525	30.913	34.612
Castilla-La Mancha	2.115.334	1.066.598	1.048.736	470.452	228.397	242.055
Albacete	402.318	201.400	200.918	171.390	84.288	87.102
Ciudad Real	530.175	264.078	266.097	74.798	35.446	39.352
Cuenca	219.138	111.052	108.086	56.703	27.355	29.348
Guadalajara	256.461	131.532	124.929	84.453	41.412	43.041
Toledo	707.242	358.536	348.706	83.108	39.896	43.212
Cataluña	7.539.618	3.732.196	3.807.422	1.984.671	949.203	1.035.468
Barcelona	5.529.099	2.715.628	2.813.471	1.615.448	767.915	847.533
Girona	756.810	381.448	375.362	96.722	46.675	50.047
Lleida	442.308	225.388	216.920	138.416	68.652	69.764
Tarragona	811.401	409.732	401.669	134.085	65.961	68.124
Comunitat Valenciana	5.117.190	2.541.780	2.575.410	1.312.476	633.102	679.374
Alicante/Alacant	1.934.127	964.560	969.567	334.329	162.212	172.117
Castellón/Castelló	604.344	302.855	301.489	180.114	88.478	91.636
Valencia/València	2.578.719	1.274.365	1.304.354	798.033	382.412	415.621
Extremadura	1.109.367	550.864	558.503	246.591	119.297	127.294
Badajoz	693.921	344.291	349.630	151.565	73.632	77.933
Cáceres	415.446	206.573	208.873	95.026	45.665	49.361
Galicia	2.795.422	1.349.591	1.445.831	534.437	248.953	285.484
Coruña, A	1.147.124	551.476	595.648	246.028	114.312	131.716
Lugo	351.530	170.854	180.676	98.007	45.765	52.242
Ourense	333.257	160.570	172.687	108.002	49.802	58.200
Pontevedra	963.511	466.691	496.820	82.400	39.074	43.326
Madrid, Comunidad de	6.489.680	3.132.844	3.356.836	3.265.038	1.529.842	1.735.196
Murcia, Región de	1.470.069	741.581	728.488	442.203	218.324	223.879
Navarra, Comunidad Foral de	642.051	320.656	321.395	197.932	94.642	103.290
País Vasco	2.184.606	1.066.872	1.117.734	778.447	372.259	406.188
Araba/Álava	319.227	159.041	160.186	239.562	118.085	121.477
Bizkaia	1.155.772	560.178	595.594	352.700	166.887	185.813
Gipuzkoa	709.607	347.653	361.954	186.185	87.287	98.898
Rioja, La	322.955	161.582	161.373	152.641	73.618	79.023
Ciudad autónoma de Ceuta	82.376	42.165	40.211
Ciudad autónoma de Melilla	78.476	40.256	38.220

Fuente de información: Padrón Municipal a 1-1-11. Cifras oficiales de población. INE.

2.1.2. Distribución de los municipios según el número de habitantes por comunidades autónomas. Año 2011

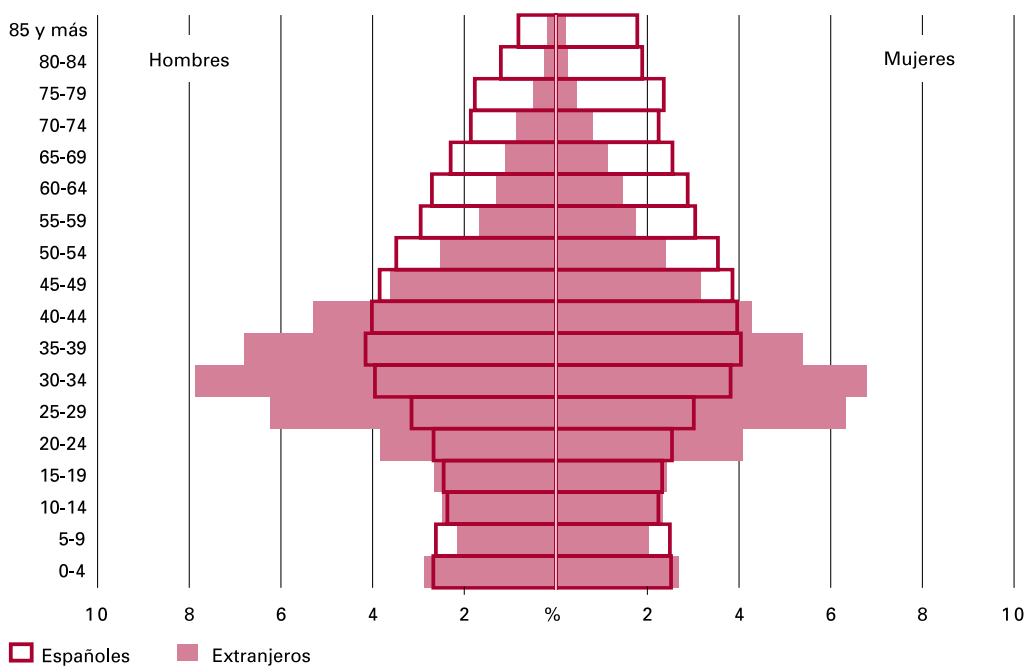
	Número de habitantes de derecho													
	Total	Menos de 101	De 101 a 500	De 501 a 1.000	De 1.001 a 2.000	De 2.001 a 3.000	De 3.001 a 5.000	De 5.001 a 10.000	De 10.001 a 20.000	De 20.001 a 30.000	De 30.001 a 50.000	De 50.001 a 100.000	De 100.001 a 500.000	Más de 500.000
TOTAL	8.116	1.070	2.725	1.060	936	500	505	561	361	150	103	82	57	6
Andalucía	771	2	92	99	119	82	115	110	71	38	14	17	10	2
Aragón	731	157	371	90	52	17	19	12	9	1	1	1	0	1
Asturias, Principado de	78	0	5	11	19	5	7	10	14	1	2	2	2	0
Baleares, Illes	67	0	2	4	8	7	6	17	11	5	5	1	1	0
Canarias	88	0	0	1	6	8	6	25	14	13	7	4	4	0
Cantabria	102	2	14	14	25	18	9	9	6	1	2	1	1	0
Castilla y León	2.248	558	1.154	265	136	42	34	34	10	2	4	5	4	0
Castilla-La Mancha	919	211	283	127	104	57	61	37	24	3	5	6	1	0
Cataluña	947	25	303	151	118	70	71	88	58	21	19	13	9	1
Comunitat Valenciana	542	19	115	81	86	40	42	57	37	34	16	10	4	1
Extremadura	385	4	104	91	84	41	22	25	7	1	3	2	1	0
Galicia	315	0	2	18	75	47	57	58	36	9	6	4	3	0
Madrid, Comunidad de	179	5	23	20	18	20	14	31	16	6	6	10	9	1
Murcia, Región de	45	0	0	2	3	2	2	5	14	6	7	2	2	0
Navarra, Comunidad Foral de	272	35	115	36	27	21	16	12	7	1	1	0	1	0
País Vasco	251	0	63	38	46	16	19	26	25	7	5	2	4	0
Rioja, La	174	52	79	12	10	7	5	5	2	1	0	0	1	0
Ciudad autónoma de Ceuta	1	0	0	0	0	0	0	0	0	0	0	1	0	0
Ciudad autónoma de Melilla	1	0	0	0	0	0	0	0	0	0	0	1	0	0

DISPONIBLE en CD-ROM: Mayor desagregación.

Fuente de información: Padrón Municipal a 1-1-11. Cifras oficiales de población. INE.

2.1.G.1. Pirámide de población española y extranjera

A 1 de enero de 2011



Fuente: Padrón Municipal a 1-1-11. Explotación Estadística. INE



2.1. Población

2.1.3. Población según el tamaño de los municipios por comunidades autónomas Año 2011

	Tamaño de los municipios (según número de habitantes)											
	Total	Menos de 101	De 101 a 500	De 501 a 1.000	De 1.001 a 2.000	De 2.001 a 5.000	De 5.001 a 10.000	De 10.001 a 20.000	De 20.001 a 50.000	De 50.001 a 100.000	De 100.001 a 500.000	Más de 500.000
TOTAL	47.190.493	63.540	676.994	753.696	1.327.618	3.166.344	3.914.878	5.119.308	7.499.173	5.857.700	11.186.947	7.624.295
Andalucía	8.424.102	149	30.757	73.575	176.016	643.937	770.930	1.025.403	1.442.332	1.245.546	1.744.406	1.271.051
Aragón	1.346.293	9.583	85.570	62.945	68.601	112.874	88.006	135.421	56.125	52.443	0	674.725
Asturias, Principado de	1.081.487	0	1.440	7.430	29.910	38.646	67.281	187.538	110.581	135.711	502.950	0
Balears, Illes	1.113.114	0	686	2.925	11.915	41.845	116.407	152.018	329.549	52.451	405.318	0
Canarias	2.126.769	0	0	839	9.710	42.899	170.066	210.650	578.990	253.439	860.176	0
Cantabria	593.121	163	4.651	9.804	35.028	81.347	65.579	74.922	86.153	55.553	179.921	0
Castilla y León	2.558.463	33.504	268.743	180.704	184.438	229.257	227.499	137.952	187.649	329.813	778.904	0
Castilla-La Mancha	2.115.334	11.675	69.447	90.063	148.969	374.622	248.217	318.318	242.697	439.936	171.390	0
Cataluña	7.539.618	1.838	81.359	109.149	164.682	434.465	615.846	827.457	1.238.537	929.666	1.521.171	1.615.448
Comunitat Valenciana	5.117.190	1.237	31.621	58.274	122.035	260.323	410.644	516.620	1.397.435	674.035	846.933	798.033
Extremadura	1.109.367	315	31.973	66.139	117.695	185.909	165.710	98.791	138.447	152.823	151.565	0
Galicia	2.795.422	0	652	13.596	110.946	334.563	395.382	509.859	430.576	348.577	651.271	0
Madrid, Comunidad de	6.489.680	338	5.363	14.348	25.841	103.233	227.030	243.006	392.627	726.116	1.486.740	3.265.038
Murcia, Región de	1.470.069	0	0	1.529	3.947	13.379	37.840	200.170	396.439	159.644	657.121	0
Navarra, Com. Foral de	642.051	2.161	26.938	25.967	37.739	114.307	84.834	95.192	56.981	0	197.932	0
País Vasco	2.184.606	0	19.029	28.185	67.057	118.520	183.238	359.758	389.216	141.095	878.508	0
Rioja, La	322.955	2.577	18.765	8.224	13.089	36.218	40.369	26.233	24.839	0	152.641	0
Ciudad autónoma de Ceuta	82.376	0	0	0	0	0	0	0	0	82.376	0	0
Ciudad autónoma de Melilla	78.476	0	0	0	0	0	0	0	0	78.476	0	0

DISPONIBLE en CD-ROM: Mayor desagregación.

Fuente de información: [Padrón Municipal a 1-1-11](#). Cifras oficiales de población. INE.

2.1.4. Población que reside en islas por sexo Año 2011

	Ambos sexos	Varones	Mujeres
Balears, Illes	1.113.114	557.577	555.537
Formentera	10.365	5.444	4.921
Ibiza	134.460	69.402	65.058
Mallorca	873.414	435.294	438.120
Menorca	94.875	47.437	47.438
Palmas, Las	1.096.980	551.241	545.739
Fuerteventura	104.072	54.877	49.195
Gran Canaria	850.391	423.242	427.149
Lanzarote	142.517	73.122	69.395
Santa Cruz de Tenerife	1.029.789	510.350	519.439
Gomera, La	23.076	11.768	11.308
Hierro, El	10.995	5.608	5.387
Palma, La	87.163	43.349	43.814
Tenerife	908.555	449.625	458.930

Fuente de información: [Padrón Municipal a 1-1-11](#). Cifras oficiales de población. INE.

2. Demografía

2.1. Población

2.1.5. Población según la edad por comunidades autónomas. Año 2011

(Continúa)

	Total	Grupos de edad									
		De 0 a	De 5 a	De 10 a	De 15 a	De 20 a	De 25 a	De 30 a	De 35 a	De 40 a	De 45 a
		4 años	9 años	14 años	19 años	24 años	29 años	34 años	39 años	44 años	49 años
TOTAL	47.190.493	2.470.560	2.356.355	2.187.263	2.267.904	2.611.257	3.274.267	4.059.412	4.095.793	3.853.445	3.580.521
Andalucía	8.424.102	474.899	460.166	438.095	474.295	523.326	609.927	714.238	707.887	687.499	641.112
Aragón	1.346.293	65.361	61.644	57.663	59.518	70.288	86.990	109.578	111.890	107.106	102.150
Asturias, Principado de	1.081.487	39.947	38.340	36.497	39.527	49.484	65.390	83.737	86.884	82.359	84.198
Balears, Illes	1.113.114	59.618	57.151	52.643	52.970	63.674	85.954	105.469	104.994	94.068	84.659
Canarias	2.126.769	98.346	107.520	105.462	110.441	129.143	156.992	188.081	200.868	192.126	176.547
Cantabria	593.121	28.032	26.470	23.722	24.539	29.398	38.652	49.909	49.614	47.748	45.759
Castilla y León	2.558.463	102.915	102.512	101.094	109.817	130.633	156.950	187.993	193.455	196.978	200.052
Castilla-La Mancha	2.115.334	111.916	108.143	105.663	113.711	130.529	151.840	178.981	175.039	169.507	158.756
Cataluña	7.539.618	427.204	391.722	348.904	341.574	391.124	522.166	678.132	685.280	614.412	553.752
Comunitat Valenciana	5.117.190	267.507	258.385	238.950	246.326	280.342	348.626	445.127	443.253	416.886	382.321
Extremadura	1.109.367	51.950	53.000	54.858	62.679	70.376	73.657	80.507	82.980	86.282	87.920
Galicia	2.795.422	111.702	108.525	103.892	115.896	137.977	176.999	224.592	225.157	215.850	203.467
Madrid, Comunidad de	6.489.680	369.118	335.532	295.014	295.323	353.177	481.070	609.158	617.850	554.663	494.524
Murcia, Región de	1.470.069	92.030	87.280	79.773	80.470	89.531	110.793	135.743	131.319	121.700	107.012
Navarra, Comunidad Foral de	642.051	34.919	33.352	30.819	29.445	33.028	41.980	53.750	55.347	52.685	48.759
País Vasco	2.184.606	105.702	99.458	89.194	86.027	100.400	132.460	173.733	183.897	175.675	173.354
Rioja, La	322.955	16.915	15.849	14.560	14.575	17.128	21.114	27.348	27.533	25.798	24.424
Ceuta	82.376	6.202	5.652	5.068	5.313	6.043	6.504	6.818	6.596	6.139	6.135
Melilla	78.476	6.277	5.654	5.392	5.458	5.656	6.203	6.518	5.950	5.964	5.620

(Conclusión)

	Grupos de edad										
	De 50 a	De 55 a	De 60 a	De 65 a	De 70 a	De 75 a	De 80 a	De 85 a	De 90 a	De 95 a	De 100 y
	54 años	59 años	64 años	69 años	74 años	79 años	84 años	89 años	94 años	99 años	más años
TOTAL	3.191.434	2.677.814	2.470.911	2.132.734	1.794.140	1.762.589	1.306.383	749.265	268.100	70.073	10.273
Andalucía	555.914	451.777	403.929	357.340	302.922	282.057	194.345	101.296	33.315	8.378	1.385
Aragón	93.653	78.859	72.784	63.638	53.794	60.292	47.851	29.457	10.706	2.694	377
Asturias, Principado de	85.737	76.409	71.122	57.340	47.804	55.520	43.643	25.572	9.328	2.340	309
Balears, Illes	73.650	62.834	56.759	46.967	36.200	31.887	23.172	13.736	5.260	1.278	171
Canarias	143.726	119.979	104.075	91.068	71.204	62.875	38.539	19.866	7.193	2.305	413
Cantabria	44.920	38.432	34.801	26.844	22.459	24.722	19.646	11.698	4.390	1.206	160
Castilla y León	188.770	157.651	145.759	132.488	116.689	129.535	105.731	66.694	24.402	7.149	1.196
Castilla-La Mancha	137.696	105.382	95.591	83.729	80.725	83.987	68.028	39.080	13.238	3.333	460
Cataluña	494.228	428.129	397.532	334.156	274.492	271.258	205.890	122.492	44.319	11.308	1.544
Comunitat Valenciana	341.622	291.725	279.029	245.246	210.920	183.628	132.989	73.351	24.347	5.788	822
Extremadura	77.194	60.863	54.281	50.248	46.656	50.899	36.233	20.066	6.751	1.655	312
Galicia	195.969	174.265	171.654	156.697	132.353	143.304	103.524	61.221	24.820	6.545	1.013
Madrid, Comunidad de	427.911	354.962	327.176	269.976	217.556	202.583	151.461	88.394	33.532	9.431	1.269
Murcia, Región de	90.327	72.167	65.359	55.224	49.652	44.796	32.973	17.271	5.337	1.162	150
Navarra, Comunidad Foral de	43.458	37.046	34.346	29.486	23.151	23.758	18.967	11.865	4.495	1.240	155
País Vasco	163.156	140.825	133.952	112.532	91.263	94.811	70.557	39.621	13.998	3.538	453
Rioja, La	22.776	18.487	16.826	14.761	11.871	13.163	10.376	6.459	2.308	616	68
Ceuta	5.444	4.209	3.253	2.706	2.367	1.906	1.236	563	173	43	6
Melilla	5.283	3.813	2.683	2.288	2.062	1.608	1.222	563	188	64	10

DISPONIBLE en CD-ROM: Mayor desagregación.

Fuente de información: Padrón Municipal a 1-1-11. Explotación Estadística. INE.



2.1. Población

2.1.6. Población según la nacionalidad y el sexo por continente de nacimiento Año 2011

	Total			Española			No española		
	Ambos	Varones	Mujeres	Ambos	Varones	Mujeres	Ambos	Varones	Mujeres
	sexos			sexos			sexos		
TOTAL	47.190.493	23.283.187	23.907.306	41.439.006	20.284.480	21.154.526	5.751.487	2.998.707	2.752.780
Europa	43.227.047	21.266.167	21.960.880	40.469.301	19.841.882	20.627.419	2.757.746	1.424.285	1.333.461
Unión Europea	42.927.595	21.130.843	21.796.752	40.396.044	19.805.423	20.590.621	2.531.551	1.325.420	1.206.131
Países europeos no comunitarios	299.452	135.324	164.128	73.257	36.459	36.798	226.195	98.865	127.330
África	1.089.056	687.937	401.119	155.810	83.062	72.748	933.246	604.875	328.371
América	2.500.830	1.114.298	1.386.532	757.730	336.861	420.869	1.743.100	777.437	965.663
América Central y Caribe	327.440	128.981	198.459	121.914	47.986	73.928	205.526	80.995	124.531
América del Norte	92.598	41.934	50.664	39.685	18.081	21.604	52.913	23.853	29.060
América del Sur	2.080.792	943.383	1.137.409	596.131	270.794	325.337	1.484.661	672.589	812.072
Asia	366.617	211.207	155.410	52.382	20.781	31.601	314.235	190.426	123.809
Oceanía	6.943	3.578	3.365	3.783	1.894	1.889	3.160	1.684	1.476

DISPONIBLE en CD-ROM: Mayor desagregación.

Fuente de información: Padrón Municipal a 1-1-11. Explotación Estadística. INE.

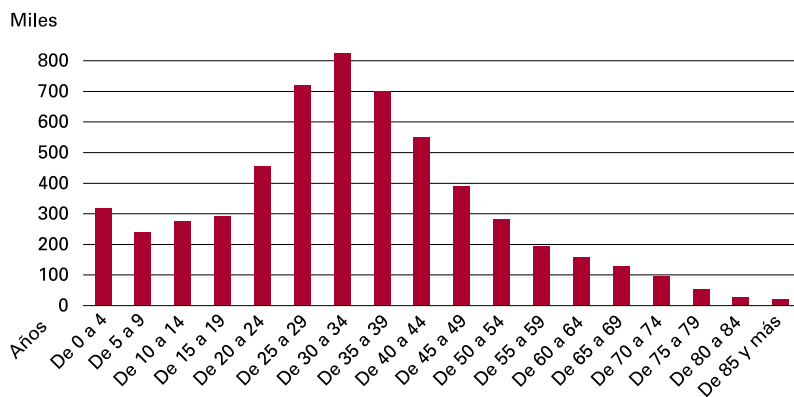
2.1.7. Población extranjera según la edad por continente de nacimiento. Año 2011

	Total	Continente									
		Europa	Unión Europea	Resto Europa	África	América	América Central y Caribe	América del Norte	América del Sur	Asia	Oceanía
TOTAL	5.751.487	2.757.746	2.531.551	226.195	933.246	1.743.100	205.526	52.913	1.484.661	314.235	3.160
De 0 a 4 años	319.041	290.567	288.280	2.287	13.684	9.745	1.152	1.236	7.357	4.971	74
De 5 a 9 años	240.683	153.994	148.687	5.307	27.019	51.335	5.595	2.175	43.565	8.214	121
De 10 a 14 años	277.319	110.469	100.751	9.718	40.125	113.880	10.085	1.918	101.877	12.754	91
De 15 a 19 años	291.412	101.371	89.276	12.095	51.874	120.274	13.164	2.032	105.078	17.812	81
De 20 a 24 años	454.412	187.291	171.769	15.522	88.181	148.938	21.105	4.363	123.470	29.860	142
De 25 a 29 años	720.950	275.745	251.396	24.349	143.428	254.260	30.331	8.251	215.678	47.208	309
De 30 a 34 años	842.563	308.488	278.523	29.965	179.161	302.172	32.863	8.548	260.761	52.256	486
De 35 a 39 años	700.119	264.846	236.841	28.005	148.004	239.550	29.343	6.586	203.621	47.175	544
De 40 a 44 años	549.936	233.317	210.427	22.890	103.058	175.696	21.988	4.899	148.809	37.421	444
De 45 a 49 años	389.080	178.200	157.973	20.227	59.596	126.405	15.455	3.694	107.256	24.640	239
De 50 a 54 años	282.278	150.798	133.093	17.705	35.762	81.640	8.574	2.644	70.422	13.869	209
De 55 a 59 años	196.039	120.316	108.450	11.866	18.343	49.998	5.543	1.983	42.472	7.253	129
De 60 a 64 años	159.144	116.664	108.401	8.263	9.241	29.017	3.855	1.562	23.600	4.118	104
De 65 a 69 años	128.403	103.089	96.767	6.322	5.944	16.812	2.599	1.094	13.119	2.470	88
De 70 a 74 años	95.349	77.710	72.380	5.330	4.941	10.698	1.838	782	8.078	1.965	35
De 75 a 79 años	52.846	42.499	39.352	3.147	2.700	6.412	1.048	476	4.888	1.202	33
De 80 a 84 años	29.437	23.619	21.748	1.871	1.367	3.801	610	379	2.812	632	18
De 85 a 89 años	15.083	12.523	11.614	909	551	1.709	241	197	1.271	291	9
De 90 a 94 años	5.444	4.581	4.250	331	195	573	103	70	400	92	3
De 95 a 99 años	1.807	1.543	1.463	80	63	171	30	21	120	29	1
De 100 y más años	142	116	110	6	9	14	4	3	7	3	0

DISPONIBLE en CD-ROM: Mayor desagregación.

Fuente de información: Padrón Municipal a 1-1-11. Explotación Estadística. INE.

2.1.G.2. Población extranjera según la edad. 2011



Fuente: Revisión del Padrón Municipal a 1-1-11. INE.

2.1.8. Estimaciones intercensales y actuales de la población por grupos de edad

	Cifras absolutas				Distribución porcentual		
	Total	De 0 a 14	De 15 a 64	65 y más	De 0 a 14	De 15 a 64	65 y más
1991	38.874.573	7.573.358	25.941.307	5.359.908	19,48	66,73	13,79
1992	39.003.524	7.328.432	26.173.492	5.501.600	18,79	67,11	14,11
1993	39.131.966	7.097.865	26.387.795	5.646.306	18,14	67,43	14,43
1994	39.246.833	6.874.172	26.576.240	5.796.421	17,52	67,72	14,77
1995	39.343.100	6.657.203	26.739.632	5.946.265	16,92	67,97	15,11
1996	39.430.933	6.456.891	26.872.530	6.101.512	16,38	68,15	15,47
1997	39.525.438	6.285.471	26.986.447	6.253.520	15,90	68,28	15,82
1998	39.639.388	6.145.399	27.086.616	6.407.373	15,50	68,33	16,16
1999	39.802.827	6.032.630	27.214.446	6.555.751	15,16	68,37	16,47
2000	40.049.708	5.964.626	27.379.473	6.705.609	14,89	68,36	16,74
2001	40.476.723	5.938.868	27.699.695	6.838.160	14,67	68,43	16,89
2002	40.964.244	5.960.255	28.053.283	6.950.706	14,55	68,48	16,97
2003	41.663.702	6.048.921	28.570.861	7.043.920	14,52	68,57	16,91
2004	42.345.342	6.151.071	29.050.463	7.143.808	14,53	68,60	16,87
2005	43.038.035	6.240.535	29.569.109	7.228.391	14,50	68,70	16,80
2006	43.758.250	6.341.606	30.108.189	7.308.455	14,49	68,81	16,70
2007	44.474.631	6.458.615	30.608.599	7.407.417	14,52	68,82	16,66
2008	45.283.259	6.619.536	31.143.415	7.520.308	14,62	68,77	16,61
2009	45.828.172	6.760.648	31.438.590	7.628.934	14,75	68,60	16,65
2010	45.989.016	6.872.228	31.371.223	7.745.566	14,94	68,21	16,84
2011	46.152.925	6.965.085	31.310.043	7.877.798	15,09	67,84	17,07
2012	46.196.278	7.026.579	31.140.023	8.029.674	15,21	67,41	17,38

Fuente de información: Período 1991-2002: Estimaciones intercensales de población entre los Censos de 1991 y 2001. A partir de 2003: Estimaciones actuales de la población de España, calculadas a partir del Censo de Población de 2001. INE.



2.1. Población

2.1.9. Estimaciones intercensales y actuales de la población por comunidades autónomas

	Poblaciones a 1 de enero							
	1991	1996	2001	2006	2009	2010	2011	2012
TOTAL	38.874.573	39.430.933	40.476.723	43.758.250	45.828.172	45.989.016	46.152.925	46.196.278
Andalucía	6.937.884	7.125.599	7.303.603	7.794.121	8.150.467	8.206.076	8.256.297	8.286.376
Aragón	1.189.497	1.196.298	1.198.318	1.258.847	1.313.735	1.313.021	1.314.906	1.314.871
Asturias, Principado de	1.094.958	1.079.808	1.063.195	1.058.330	1.058.923	1.058.116	1.055.557	1.052.707
Baleares, Illes	709.200	753.620	849.986	985.620	1.070.066	1.079.089	1.088.514	1.094.269
Canarias	1.492.943	1.567.447	1.734.159	1.953.361	2.076.585	2.088.214	2.100.235	2.114.214
Cantabria	527.558	528.893	532.958	557.226	576.418	577.995	578.632	578.901
Castilla y León	2.547.139	2.506.764	2.458.661	2.477.128	2.510.545	2.499.159	2.491.420	2.479.328
Castilla-La Mancha	1.658.573	1.701.751	1.740.501	1.892.657	2.022.647	2.035.510	2.046.717	2.050.815
Cataluña	6.060.217	6.117.984	6.285.640	6.936.148	7.290.292	7.301.132	7.333.530	7.318.520
Comunitat Valenciana	3.857.243	3.916.778	4.073.263	4.641.240	4.991.789	4.994.340	5.004.475	5.011.548
Extremadura	1.061.970	1.063.101	1.059.901	1.071.339	1.080.439	1.082.796	1.083.259	1.083.067
Galicia	2.733.854	2.711.516	2.697.288	2.718.490	2.738.930	2.738.591	2.736.636	2.728.903
Madrid, Comunidad de	4.946.904	5.055.266	5.274.180	5.938.391	6.295.011	6.335.780	6.369.167	6.387.824
Murcia, Región de	1.045.048	1.098.386	1.169.047	1.335.347	1.443.383	1.460.671	1.468.127	1.476.344
Navarra, Comunidad Foral de	519.394	533.961	551.417	588.306	614.526	619.013	622.125	624.606
País Vasco	2.104.629	2.078.931	2.076.441	2.113.052	2.136.061	2.138.590	2.140.339	2.128.398
Rioja, La	263.475	263.331	270.991	300.821	315.718	314.009	313.149	312.206
Ceuta	67.541	69.959	71.336	71.414	72.561	74.399	75.763	76.981
Melilla	56.546	61.540	65.838	66.412	70.076	72.514	74.078	76.399

Fuente de información: Años 1991, 1996, 2001: Estimaciones intercensales de población entre los Censos de 1991 y 2001. A partir del año 2006: Estimaciones actuales de la población de España, calculadas a partir del Censo de Población de 2001. INE.

2.1.10. Estimaciones actuales de la población. A 1 de enero de 2012

	Cifras absolutas				Distribución porcentual		
	Total	De 0 a 14	De 15 a 64	65 y más	De 0 a 14	De 15 a 64	65 y más
TOTAL	46.196.278	7.026.579	31.140.023	8.029.674	15,21	67,41	17,38
Andalucía	8.286.376	1.375.647	5.652.892	1.257.836	16,60	68,22	15,18
Aragón	1.314.871	182.625	863.787	268.456	13,89	65,69	20,42
Asturias, Principado de	1.052.707	114.616	701.577	236.513	10,89	66,65	22,47
Baleares, Illes	1.094.269	175.626	761.618	157.024	16,05	69,60	14,35
Canarias	2.114.214	320.722	1.503.828	289.664	15,17	71,13	13,70
Cantabria	578.901	76.856	391.632	110.414	13,28	67,65	19,07
Castilla y León	2.479.328	298.886	1.612.675	567.766	12,06	65,04	22,90
Castilla-La Mancha	2.050.815	312.015	1.374.326	364.473	15,21	67,01	17,77
Cataluña	7.318.520	1.165.827	4.870.383	1.282.310	15,93	66,55	17,52
Comunitat Valenciana	5.011.548	773.116	3.399.267	839.164	15,43	67,83	16,74
Extremadura	1.083.067	156.731	720.935	205.402	14,47	66,56	18,96
Galicia	2.728.903	321.905	1.796.252	610.748	11,80	65,82	22,38
Madrid, Comunidad de	6.387.824	1.026.537	4.351.577	1.009.708	16,07	68,12	15,81
Murcia, Región de	1.476.344	261.896	1.009.203	205.244	17,74	68,36	13,90
Navarra, Comunidad Foral de	624.606	96.555	414.031	114.022	15,46	66,29	18,26
País Vasco	2.128.398	289.240	1.405.945	433.212	13,59	66,06	20,35
Rioja, La	312.206	45.607	206.724	59.875	14,61	66,21	19,18
Ceuta	76.981	15.309	52.280	9.393	19,89	67,91	12,20
Melilla	76.399	16.862	51.087	8.450	22,07	66,87	11,06

Fuente de información: Estimaciones actuales de la población de España, calculadas a partir del Censo de Población de 2001. INE.

2.1.11. Censo electoral de residentes ausentes. Número de inscritos por continente A 1 de enero

	2005	2006	2007	2008	2009	2010	2011	2012
TOTAL	1.128.958	1.142.334	1.162.391	1.201.433	1.237.832	1.312.646	1.416.766	1.516.646
África	8.996	8.493	8.321	8.712	8.902	9.565	9.812	10.359
América	613.576	637.266	664.151	699.963	738.308	801.915	889.105	966.365
Asia	7.725	7.836	8.347	9.760	10.427	11.906	13.103	15.167
Europa	485.696	476.350	469.213	470.179	466.956	475.332	489.974	509.435
Oceanía	12.965	12.389	12.359	12.819	13.239	13.928	14.772	15.320

DISPONIBLE en CD-ROM: Mayor desagregación.

NOTA.- Electores inscritos en el CERA de 18 o más años.

Fuente de información: [Censo Electoral de Residentes Ausentes. INE.](#)

2.1.12. Censo electoral de residentes ausentes. Número de inscritos por comunidades autónomas de inscripción y continente. A 1 de enero de 2012

	Total	África	América	Asia	Europa	Oceanía
TOTAL	1.516.646	10.359	966.365	15.167	509.435	15.320
Andalucía	176.459	2.149	83.029	1.442	87.480	2.359
Aragón	25.936	248	13.300	360	11.831	197
Asturias, Principado de	90.272	201	69.038	351	19.876	806
Baleares, Illes	16.053	120	11.322	257	4.275	79
Canarias	109.430	475	99.016	718	8.768	453
Cantabria	27.588	102	20.448	218	6.362	458
Castilla y León	121.012	447	73.919	690	45.107	849
Castilla-La Mancha	21.699	185	7.622	193	13.415	284
Cataluña	148.033	1.205	74.969	2.784	67.509	1.566
Comunitat Valenciana	68.524	723	26.701	1.013	39.515	572
Extremadura	22.410	94	6.213	90	15.822	191
Galicia	388.856	741	304.685	580	81.412	1.438
Madrid, Comunidad de	189.099	2.470	110.216	4.712	66.796	4.905
Murcia, Región de	21.024	145	8.416	176	12.163	124
Navarra, Comunidad Foral de	18.357	135	13.262	251	4.483	226
País Vasco	54.735	326	33.097	813	19.779	720
Rioja, La	11.234	44	9.462	75	1.608	45
Ceuta	2.207	385	365	85	1.351	21
Melilla	3.718	164	1.285	359	1.883	27

DISPONIBLE en CD-ROM: Mayor desagregación.

NOTA.- Electores inscritos en el CERA de 18 o más años.

Fuente de información: [Censo Electoral de Residentes Ausentes. INE.](#)

2. Demografía

2.2. Natalidad, mortalidad y nupcialidad

Nacimientos		
2.2.1.	Según residencia de la madre, por comunidades autónomas. 2003-2010	47
2.2.G.1.	Nacimientos por meses. 2010	47
2.2.2.	Según edad, estado civil y nacionalidad de la madre, por orden del nacimiento y multiplicidad del parto. 2003-2010	48
2.2.3.	Indicadores de natalidad y fecundidad por comunidades autónomas. 2008-2010	49
Defunciones		
2.2.4.	Según residencia del fallecido, por comunidades autónomas. 2003-2010	49
2.2.5.	Según edad, estado civil y nacionalidad del fallecido. 2003-2010	50
2.2.G.2.	Defunciones por meses. 2010	50
2.2.6.	Indicadores de mortalidad por comunidades autónomas. 2008-2010	51
Esperanza de vida		
2.2.7.	Por comunidades autónomas. 2006-2010	51
Matrimonios		
2.2.8.	Según residencia por comunidades autónomas. 2003-2010	52
2.2.G.3.	Matrimonios por meses. 2010	52
2.2.9.	Según estado civil, edad y nacionalidad de los contrayentes. 2003-2010	53
2.2.10.	Indicadores de nupcialidad por comunidades autónomas. 2008-2010	54
Resumen general		
2.2.G.4.	Nacimientos, defunciones, matrimonios y crecimiento vegetativo. 1996-2010	54

2.2.11.	Resumen histórico de sucesos demográficos	55
2.2.12.	Resumen histórico de indicadores demográficos	56



2.2. Natalidad, mortalidad y nupcialidad

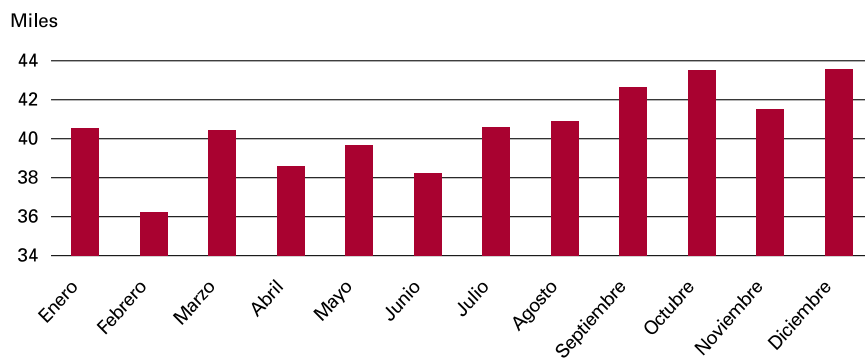
2.2.1. Nacimientos según residencia de la madre, por comunidades autónomas

	2003	2004	2005	2006	2007	2008	2009	2010
TOTAL	441.881	454.591	466.371	482.957	492.527	519.779	494.997	486.575
Andalucía	86.120	89.022	91.807	95.304	96.062	100.293	94.616	92.201
Aragón	11.000	11.458	11.628	12.280	12.859	13.675	13.062	12.940
Asturias, Principado de	7.107	7.218	7.482	7.596	7.833	8.221	8.210	7.763
Baleares, Illes	10.654	10.792	10.925	11.675	11.917	12.713	12.044	11.967
Canarias	19.266	19.207	20.127	20.668	19.740	20.672	18.952	18.305
Cantabria	4.873	5.060	5.267	5.229	5.379	5.886	5.619	5.575
Castilla y León	18.607	18.900	19.425	19.775	20.077	21.311	20.416	20.486
Castilla-La Mancha	18.051	18.507	19.007	20.389	20.875	23.038	22.322	21.998
Cataluña	73.214	76.968	79.766	82.300	84.037	89.249	85.204	84.368
Comunitat Valenciana	47.322	48.954	50.628	52.756	54.478	57.083	52.389	51.684
Extremadura	9.962	9.899	9.993	10.118	9.981	10.735	10.314	10.128
Galicia	20.423	20.621	21.097	21.392	21.752	23.175	22.537	22.047
Madrid, Comunidad de	67.046	69.027	69.367	71.912	74.837	78.792	75.957	73.878
Murcia, Región de	16.444	16.677	17.330	18.091	18.602	19.386	18.571	18.039
Navarra, Comunidad Foral de	6.180	6.293	6.149	6.551	6.595	7.029	6.844	6.778
País Vasco	19.270	19.574	19.698	20.026	20.594	21.310	20.905	21.170
Rioja, La	2.870	2.939	3.038	3.070	3.272	3.518	3.330	3.374
Ceuta	1.015	1.061	1.065	1.041	1.136	1.165	1.152	1.192
Melilla	1.107	995	1.012	1.122	1.112	1.252	1.273	1.359
Extranjero	1.350	1.419	1.560	1.662	1.389	1.276	1.280	1.323

DISPONIBLE en CD-ROM: Mayor desagregación.

Fuente de información: [Estadísticas del Movimiento Natural de la Población. INE.](#)

2.2.G.1. Nacimientos por meses. 2010



Fuente: Movimiento Natural de la Población INE.

2.2. Natalidad, mortalidad y nupcialidad

2.2.2. Nacimientos según edad, estado civil y nacionalidad de la madre, orden del nacimiento y multiplicidad del parto

	2003	2004	2005	2006	2007	2008	2009	2010
TOTAL	441.881	454.591	466.371	482.957	492.527	519.779	494.997	486.575
EDAD								
Menos de 15 años	168	140	153	167	148	178	124	131
De 15 años	460	422	473	460	516	539	460	387
De 16 años	1.121	1.151	1.180	1.303	1.319	1.333	1.216	1.018
De 17 años	2.139	2.208	2.313	2.434	2.673	2.536	2.269	2.007
De 18 años	3.631	3.536	3.763	3.917	4.079	4.357	3.732	3.472
De 19 años	4.987	5.039	5.149	5.417	5.871	6.190	5.468	4.723
De 20 a 24 años	43.890	44.975	44.355	45.953	48.260	51.925	46.503	43.668
De 25 a 29 años	115.454	115.701	115.145	116.686	115.118	118.278	107.270	100.537
De 30 a 34 años	171.294	177.115	183.215	188.203	189.191	197.976	188.909	185.759
De 35 a 39 años	84.974	89.287	94.105	100.170	105.657	114.441	116.006	120.350
De 40 a 44 años	13.137	14.345	15.729	17.153	18.450	20.714	21.466	22.887
De 45 a 49 años	593	628	733	1.042	1.183	1.213	1.481	1.526
De 50 y más años	33	44	58	52	62	99	93	110
ESTADO CIVIL								
Casada	338.435	340.571	342.433	345.916	343.582	347.468	324.393	313.804
No casada	103.446	114.020	123.938	137.041	148.945	172.311	170.604	172.771
Porcentaje de nacidos de madre no casada	23,4	25,1	26,5	28,4	30,2	33,2	34,5	35,5
NACIONALIDAD DE LA MADRE								
Española	387.853	391.958	396.112	403.054	399.041	411.584	392.411	386.563
Extranjera	54.028	62.633	70.259	79.903	93.486	108.195	102.586	100.012
ORDEN DEL NACIMIENTO								
1	239.960	247.931	254.683	263.140	282.910	277.218	264.774	255.786
2	156.787	160.755	165.344	171.818	160.121	189.079	178.398	178.794
3	34.585	35.122	35.284	36.642	37.058	39.949	38.459	38.682
4 y más	10.549	10.783	11.060	11.357	12.438	13.533	13.366	13.313
MULTIPLICIDAD DEL PARTO								
Sencillos	427.457	439.806	450.831	466.913	474.833	501.334	475.926	468.191
Dobles	7.499	7.712	8.225	8.510	9.254	9.696	9.965	9.653
Triples	300	265	208	212	231	213	234	193
Cuadruples o más	5	1	1	0	1	4	2	0

Nota.- Tabla referida a nacimientos ocurridos en España. Los nacimientos según nacionalidad de la madre sólo están disponibles desde 1996.
Fuente de información: [Estadísticas del Movimiento Natural de la Población. INE.](#)



2.2. Natalidad, mortalidad y nupcialidad

2.2.3. Indicadores de natalidad y fecundidad por comunidades autónomas

	2008			2009			2010		
	Tasa Bruta de Natalidad	Número Medio de Hijos por Mujer	Edad Media a la maternidad	Tasa Bruta de Natalidad	Número Medio de Hijos por Mujer	Edad Media a la maternidad	Tasa Bruta de Natalidad	Número Medio de Hijos por Mujer	Edad Media a la maternidad
TOTAL	11,37	1,46	30,83	10,75	1,39	31,05	10,53	1,38	31,21
Andalucía	12,37	1,56	30,43	11,57	1,47	30,63	11,19	1,44	30,73
Aragón	10,47	1,45	31,05	9,90	1,38	31,28	9,85	1,39	31,34
Asturias, Principado de	7,76	1,07	31,28	7,77	1,08	31,62	7,34	1,03	31,66
Balears, Illes	12,01	1,47	30,36	11,20	1,39	30,52	11,08	1,39	30,79
Canarias	10,03	1,21	30,08	9,09	1,11	30,27	8,75	1,09	30,47
Cantabria	10,26	1,32	31,55	9,72	1,27	31,49	9,63	1,27	31,88
Castilla y León	8,50	1,20	31,45	8,13	1,16	31,66	8,21	1,19	31,77
Castilla-La Mancha	11,51	1,52	30,61	10,95	1,45	30,76	10,79	1,45	30,91
Cataluña	12,28	1,58	30,78	11,69	1,53	30,96	11,52	1,53	31,13
Comunitat Valenciana	11,53	1,45	30,63	10,44	1,33	30,90	10,36	1,34	31,05
Extremadura	9,94	1,37	30,97	9,54	1,33	31,09	9,36	1,32	31,22
Galicia	8,46	1,12	31,56	8,23	1,10	31,72	8,06	1,08	31,85
Madrid, Comunidad de	12,62	1,53	31,29	12,06	1,47	31,60	11,62	1,43	31,86
Murcia, Región de	13,55	1,69	30,11	12,79	1,60	30,33	12,31	1,57	30,59
Navarra, Comunidad Foral de	11,52	1,53	31,39	11,09	1,49	31,58	10,92	1,49	31,56
País Vasco	9,97	1,32	32,18	9,79	1,32	32,18	9,90	1,36	32,38
Rioja, La	11,21	1,50	30,67	10,53	1,41	31,01	10,72	1,45	31,31
Ceuta	16,10	2,17	29,61	15,87	2,17	29,53	15,81	2,15	29,76
Melilla	18,05	2,42	29,31	18,07	2,45	29,49	18,41	2,52	29,73

DISPONIBLE en CD-ROM: Mayor desagregación.

NOTA.- La Tasa Bruta de Natalidad es el número de nacidos por cada mil habitantes; el Número Medio de Hijos por Mujer representa el número de hijos que tendría una mujer a lo largo de su vida si se somete a las tasas de fecundidad por edad observadas sobre la población en estudio en el año considerado, siendo la Edad Media a la Maternidad la edad promedio a la que tendría tales hijos.

Fuente: [Indicadores Demográficos Básicos. INE.](#)

2.2.4. Defunciones según residencia del fallecido, por comunidades autónomas

	2003	2004	2005	2006	2007	2008	2009	2010
TOTAL	384.828	371.934	387.355	371.478	385.361	386.324	384.933	382.047
Andalucía	64.843	63.036	65.904	62.428	65.224	65.583	64.730	64.471
Aragón	13.694	13.175	13.682	12.989	13.280	13.398	13.268	13.194
Asturias, Principado de	12.752	12.550	12.703	12.342	12.667	12.741	12.759	12.725
Balears, Illes	7.355	7.050	7.361	7.250	7.233	7.488	7.794	7.683
Canarias	12.341	12.517	12.799	12.692	13.142	13.462	12.896	12.801
Cantabria	5.399	5.214	5.370	5.449	5.615	5.522	5.513	5.466
Castilla y León	27.004	26.341	27.468	26.150	27.353	27.392	27.148	27.097
Castilla-La Mancha	17.832	17.443	18.028	17.276	18.146	18.167	17.771	17.457
Cataluña	60.719	57.716	61.777	57.863	60.005	60.110	60.261	59.700
Comunitat Valenciana	40.121	38.379	40.240	38.569	39.971	40.059	40.085	40.129
Extremadura	11.227	10.421	11.171	10.359	10.759	10.441	10.748	10.816
Galicia	29.805	28.540	29.383	29.389	30.159	29.629	30.180	29.749
Madrid, Comunidad de	41.429	40.293	40.842	39.882	41.393	41.270	41.268	40.828
Murcia, Región de	9.704	9.595	9.942	9.708	10.072	10.399	10.331	9.976
Navarra, Comunidad Foral de	5.247	5.003	5.196	4.952	5.163	5.292	5.147	4.981
País Vasco	19.306	18.679	19.417	18.507	19.251	19.433	19.614	19.363
Rioja, La	2.728	2.666	2.862	2.653	2.846	2.860	2.745	2.855
Ceuta	495	491	497	479	537	497	550	536
Melilla	454	455	414	454	433	455	401	407
Extranjero	2.373	2.370	2.299	2.087	2.112	2.126	1.724	1.813

DISPONIBLE en CD-ROM: Mayor desagregación.

Fuente de información: [Estadísticas del Movimiento Natural de la Población. INE.](#)

2.2. Natalidad, mortalidad y nupcialidad

2.2.5. Defunciones según edad, estado civil y nacionalidad del fallecido

	2003	2004	2005	2006	2007	2008	2009	2010
TOTAL	384.828	371.934	387.355	371.478	385.361	386.324	384.933	382.047
EDAD								
Menos de 1 año	1.733	1.813	1.765	1.704	1.704	1.741	1.609	1.553
De 1 a 4 años	442	379	380	357	385	345	396	357
De 5 a 9 años	254	222	229	240	226	252	206	199
De 10 a 14 años	341	308	281	262	273	248	228	227
De 15 a 19 años	1.032	923	914	786	789	751	616	505
De 20 a 24 años	1.746	1.524	1.430	1.270	1.178	1.090	921	814
De 25 a 29 años	2.136	2.063	1.846	1.739	1.688	1.543	1.426	1.136
De 30 a 34 años	2.872	2.596	2.568	2.358	2.268	2.141	2.013	1.824
De 35 a 39 años	3.933	3.894	3.763	3.582	3.422	3.259	2.966	2.772
De 40 a 44 años	5.545	5.209	5.310	5.282	5.416	5.205	4.830	4.658
De 45 a 49 años	7.193	7.371	7.307	7.297	7.475	7.703	7.467	7.266
De 50 a 54 años	9.401	9.442	9.505	9.715	9.916	10.168	10.114	10.289
De 55 a 59 años	13.294	13.041	13.238	13.052	13.165	13.026	12.887	13.080
De 60 a 69 años	42.608	40.600	40.626	39.072	39.367	38.848	40.005	39.489
De 70 a 79 años	99.256	95.648	98.062	92.537	93.801	91.008	87.459	83.817
De 80 a 89 años	131.755	128.237	137.027	131.516	140.263	142.820	145.257	145.494
De 90 y más años	61.287	58.664	63.104	60.709	64.025	66.176	66.533	68.567
ESTADO CIVIL								
Casado	170.267	166.055	171.005	164.998	170.133	169.019	167.747	166.525
Soltero	54.428	52.080	53.596	51.038	52.576	52.701	51.102	49.106
Viudo	152.562	145.938	154.123	146.237	152.604	153.867	154.723	154.448
Divorciado/separado	7.571	7.861	8.631	9.205	10.048	10.737	11.361	11.968
NACIONALIDAD								
Española	375.832	362.535	377.468	361.622	374.720	375.400	374.350	371.186
Extranjera	8.996	9.399	9.887	9.856	10.641	10.924	10.583	10.861

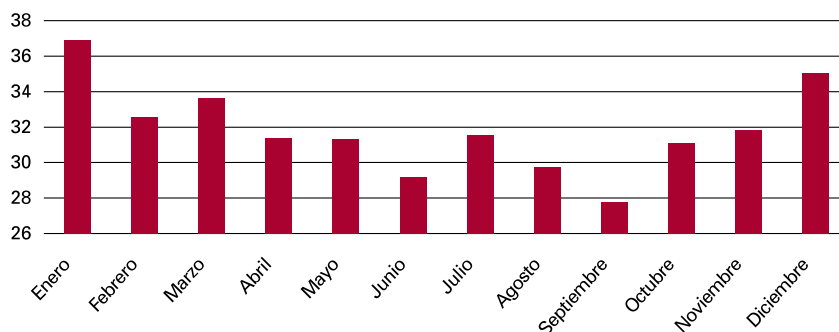
DISPONIBLE en CD-ROM: Mayor desagregación.

NOTA.-Tabla referida a defunciones ocurridas en España.

Fuente de información: [Estadísticas del Movimiento Natural de la Población. INE.](#)

2.2.G.2. Defunciones por meses. 2010

Miles



Fuente: Movimiento Natural de la Población. INE.



2.2. Natalidad, mortalidad y nupcialidad

2.2.6. Indicadores de mortalidad por comunidades autónomas

	2008				2009				2010			
	Tasa Bruta de Mortalidad	Tasa de Mortalidad Infantil			Tasa Bruta de Mortalidad	Tasa de Mortalidad Infantil			Tasa Bruta de Mortalidad	Tasa de Mortalidad Infantil		
		Total	Niños	Niñas		Total	Niños	Niñas		Total	Niños	Niñas
TOTAL	8,43	3,31	3,62	2,99	8,34	3,20	3,44	2,94	8,25	3,16	3,27	3,03
Andalucía	8,09	3,83	4,42	3,19	7,92	3,90	4,41	3,36	7,83	3,77	4,15	3,38
Aragón	10,25	2,41	1,98	2,88	10,06	3,45	3,39	3,50	10,05	2,78	3,18	2,36
Asturias, Principado de	12,03	3,89	5,31	2,45	12,07	3,29	2,38	4,25	12,04	3,22	4,05	2,36
Balears, Illes	7,07	3,93	2,87	5,08	7,25	3,74	3,92	3,55	7,11	3,43	3,44	3,41
Canarias	6,53	3,87	4,03	3,69	6,18	3,01	3,27	2,73	6,12	2,95	3,40	2,47
Cantabria	9,62	3,23	3,31	3,14	9,54	2,14	2,06	2,21	9,44	3,59	3,84	3,32
Castilla y León	10,93	2,96	3,56	2,32	10,81	2,35	1,71	3,04	10,86	2,88	2,17	3,63
Castilla-La Mancha	9,08	3,26	3,46	3,04	8,72	2,37	2,60	2,14	8,56	3,00	3,02	2,97
Cataluña	8,27	3,16	3,38	2,92	8,27	2,96	3,30	2,59	8,15	2,70	2,72	2,68
Comunitat Valenciana	8,09	3,57	3,76	3,38	7,99	3,32	3,94	2,65	8,04	3,48	3,09	3,90
Extremadura	9,67	3,63	3,94	3,30	9,94	3,49	2,98	4,04	9,99	3,65	2,88	4,47
Galicia	10,82	3,15	3,92	2,32	11,03	2,71	2,59	2,83	10,87	2,22	2,52	1,90
Madrid, Comunidad de	6,61	2,65	3,01	2,27	6,55	2,88	3,03	2,73	6,42	3,36	3,94	2,75
Murcia, Región de	7,27	3,40	3,52	3,28	7,11	3,61	3,55	3,67	6,81	3,16	3,00	3,33
Navarra, Comunidad Foral de	8,67	2,28	2,47	2,07	8,34	2,34	2,57	2,10	8,03	1,77	1,44	2,12
País Vasco	9,09	2,91	2,91	2,90	9,19	3,06	3,58	2,50	9,06	2,60	2,59	2,61
Rioja, La	9,11	5,40	4,41	6,46	8,68	5,41	5,23	5,60	9,07	1,78	1,70	1,86
Ceuta	6,87	4,29	5,24	3,37	7,58	6,08	9,92	1,83	7,11	8,39	6,45	10,49
Melilla	6,56	4,79	7,82	1,63	5,69	6,28	5,87	6,76	5,51	0,00	0,00	0,00

DISPONIBLE en CD-ROM: Mayor desagregación.

NOTA.-La Tasa Bruta de Mortalidad es el número de fallecidos por cada mil habitantes; la tasa de Mortalidad Infantil es el número de fallecidos menores de un año por cada mil nacidos.

Fuente de información: [Indicadores Demográficos Básicos. INE.](#)

2.2.7. Esperanza de vida por comunidades autónomas

	2006		2007		2008		2009		2010	
	Al nacer	A los 65 años	Al nacer	A los 65 años	Al nacer	A los 65 años	Al nacer	A los 65 años	Al nacer	A los 65 años
TOTAL	80,95	19,86	80,94	19,80	81,24	20,00	81,58	20,17	81,95	20,44
Andalucía	79,67	18,82	79,67	18,66	79,92	18,89	80,29	19,14	80,70	19,36
Aragón	81,48	20,12	81,42	20,25	81,81	20,37	81,95	20,42	82,16	20,70
Asturias, Principado de	80,10	19,62	80,22	19,55	80,52	19,70	80,84	19,83	80,94	20,01
Balears, Illes	81,08	19,72	81,39	20,01	81,25	20,06	81,17	19,88	81,61	20,21
Canarias	79,98	19,41	80,14	19,40	80,15	19,60	81,21	19,98	81,66	20,36
Cantabria	80,93	20,09	80,91	19,97	81,52	20,28	81,87	20,47	81,94	20,78
Castilla y León	81,91	20,87	81,81	20,71	82,09	20,83	82,54	21,07	82,61	20,85
Castilla-La Mancha	81,66	20,13	81,36	20,04	81,70	20,22	82,22	20,54	82,74	21,26
Cataluña	81,35	20,07	81,39	20,01	81,63	20,22	81,87	20,38	82,22	20,64
Comunitat Valenciana	80,39	19,36	80,40	19,36	80,77	19,55	81,19	19,71	81,44	19,93
Extremadura	80,46	19,41	80,44	19,40	80,94	19,71	80,91	19,56	81,00	19,71
Galicia	80,73	20,11	80,78	20,06	81,19	20,39	81,29	20,38	81,77	20,63
Madrid, Comunidad de	82,23	20,67	82,20	20,64	82,65	20,91	82,96	21,15	83,43	21,44
Murcia, Región de	80,30	19,16	80,33	19,16	80,42	19,25	80,91	19,35	81,61	19,91
Navarra, Comunidad Foral de	82,13	20,89	82,27	20,76	82,34	20,72	82,89	21,07	83,68	21,57
País Vasco	81,55	20,36	81,36	20,31	81,73	20,41	81,93	20,59	82,39	20,92
Rioja, La	81,87	20,50	81,45	20,18	81,80	20,57	82,48	20,85	82,87	20,85
Ceuta	78,82	18,95	78,49	18,24	79,57	19,09	78,56	18,62	78,85	18,94
Melilla	79,13	18,44	80,07	19,55	79,63	19,90	81,68	20,60	82,32	20,50

DISPONIBLE en CD-ROM: Mayor desagregación.

Fuente de información: [Tablas de Mortalidad e Indicadores Demográficos Básicos. INE.](#)

2.2. Natalidad, mortalidad y nupcialidad

2.2.8. Matrimonios según residencia, por comunidades autónomas

	2003	2004	2005	2006	2007	2008	2009	2010
TOTAL	212.300	216.149	208.146	203.453	201.579	194.022	174.062	167.247
Andalucía	41.583	42.466	42.038	41.156	40.056	37.924	31.782	29.345
Aragón	5.722	5.886	5.676	5.500	5.308	5.046	4.719	4.437
Asturias, Principado de	4.999	4.958	4.905	4.810	4.857	4.775	4.485	4.233
Baleares, Illes	4.651	4.555	4.267	4.260	4.345	4.138	4.151	3.947
Canarias	6.949	6.836	6.740	6.796	6.403	6.338	5.916	5.457
Cantabria	2.864	2.902	2.876	2.822	2.948	2.936	2.581	2.500
Castilla y León	10.224	10.273	9.838	9.594	9.809	9.338	8.569	8.208
Castilla-La Mancha	8.585	8.882	8.993	8.833	8.983	8.889	7.768	7.372
Cataluña	32.259	33.460	32.167	30.970	30.545	30.509	27.587	27.176
Comunitat Valenciana	24.909	25.805	24.034	22.896	22.210	20.812	18.142	17.179
Extremadura	4.870	4.836	4.587	4.671	4.419	4.398	4.178	3.849
Galicia	11.074	11.373	10.938	11.072	11.111	10.793	9.853	9.707
Madrid, Comunidad de	29.735	30.205	28.387	27.684	28.000	26.583	24.505	24.603
Murcia, Región de	6.816	6.651	6.668	6.484	6.647	5.765	5.125	4.996
Navarra, Comunidad Foral de	2.868	2.920	2.671	2.727	2.705	2.681	2.492	2.285
País Vasco	10.111	10.043	9.556	9.194	9.062	9.039	8.493	8.380
Rioja, La	1.466	1.477	1.407	1.373	1.354	1.323	1.205	1.126
Ceuta	345	374	361	325	373	366	397	397
Melilla	447	407	323	399	525	470	409	444
Extranjero	1.823	1.840	1.714	1.887	1.919	1.899	1.705	1.606

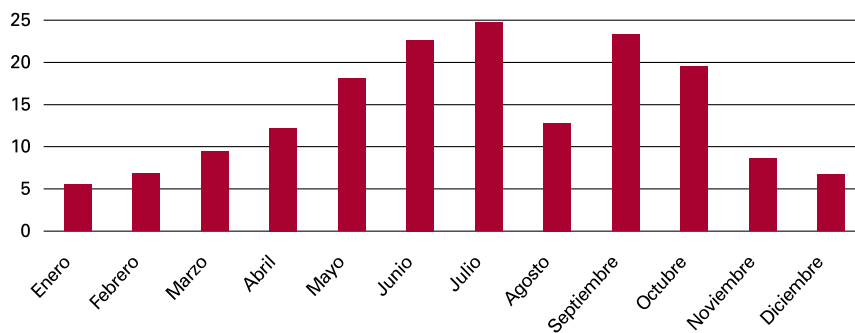
DISPONIBLE en CD-ROM: Mayor desagregación.

NOTA.- Desde 2005 se contabilizan matrimonios entre parejas del mismo sexo.

Fuente de información: [Estadísticas del Movimiento Natural de la Población. INE.](#)

2.2.G.3. Matrimonios por meses. 2010

Miles



Fuente: Movimiento Natural de la Población Española. INE.



2.2. Natalidad, mortalidad y nupcialidad

2.2.9. Matrimonios según estado civil, edad y nacionalidad de los contrayentes

	2003	2004	2005	2006	2007	2008	2009	2010
TOTAL	212.300	216.149	208.146	203.453	201.579	194.022	174.062	167.247
ESTADO CIVIL								
Soltero con soltera	195.034	187.602	179.517	171.613	167.901	159.323	139.054	131.314
Estado civil anterior del varón								
Soltero	195.034	196.740	188.709	181.875	178.386	170.161	150.031	142.510
Viudo	2.092	2.036	1.844	1.864	1.783	1.785	1.794	1.655
Divorciado-separado	15.174	17.373	17.593	19.714	21.410	22.076	22.237	23.082
Estado civil anterior de la mujer								
Soltera	197.969	199.376	191.231	184.267	181.237	172.839	152.537	144.941
Viuda	1.152	1.195	1.069	1.116	1.088	1.035	1.125	1.048
Divorciada-separada	13.179	15.578	15.846	18.070	19.254	20.148	20.400	21.258
EDAD DE LOS CONTRAYENTES								
Edad del varón								
Menos de 20	670	627	534	573	472	403	336	249
De 20 a 24	16.019	14.169	12.424	11.016	9.990	8.897	7.355	6.143
De 25 a 29	84.887	81.650	74.928	67.904	62.769	56.016	44.556	37.901
De 30 a 34	66.015	69.428	68.597	68.188	69.047	67.352	60.326	58.026
De 35 a 39	23.163	25.412	25.882	27.451	29.408	29.806	29.290	30.784
De 40 a 49	13.926	16.282	16.688	18.442	19.648	20.369	20.377	21.707
De 50 a 59	4.830	5.589	5.918	6.477	6.853	7.379	7.672	8.094
De 60 y más años	2.790	2.992	3.175	3.402	3.392	3.800	4.150	4.343
Edad de la mujer								
Menos de 20	2.897	2.754	2.463	2.293	2.061	1.747	1.673	1.362
De 20 a 24	34.086	31.039	27.386	25.171	22.696	20.324	16.223	13.339
De 25 a 29	97.843	96.225	90.353	82.986	78.818	71.912	58.627	52.090
De 30 a 34	48.796	52.832	53.802	54.937	57.651	57.266	53.912	53.310
De 35 a 39	15.396	17.562	17.561	19.573	20.806	21.949	21.970	23.806
De 40 a 49	9.666	11.706	12.258	13.558	14.397	15.131	15.501	16.695
De 50 a 59	2.685	3.174	3.310	3.846	4.041	4.443	4.880	5.333
De 60 y más años	931	857	1.013	1.089	1.109	1.250	1.276	1.312
NACIONALIDAD								
Entre españoles	186.218	185.246	178.542	171.559	167.356	157.702	136.943	132.157
Entre extranjeros	6.994	8.255	7.202	7.975	8.169	8.266	7.839	7.327
Mixtos	19.088	22.648	22.402	23.919	26.054	28.054	29.280	27.763

NOTA.- Se incluyen únicamente los matrimonios de diferente sexo celebrados en España.

Fuente de información: [Estadísticas del Movimiento Natural de la Población. INE.](#)

2.2.10. Indicadores de nupcialidad por comunidades autónomas

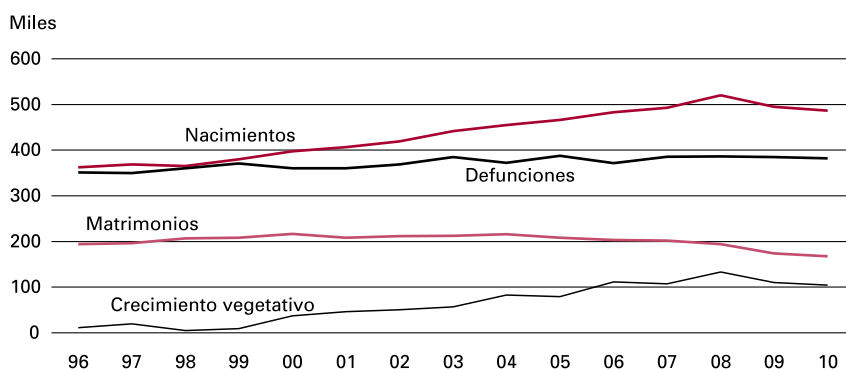
	2008			2009			2010		
	Tasa Bruta de Nupcialidad	Edad Media al Matrimonio		Tasa Bruta de Nupcialidad	Edad Media al Matrimonio		Tasa Bruta de Nupcialidad	Edad Media al Matrimonio	
		Varones	Mujeres		Varones	Mujeres		Varones	Mujeres
TOTAL	4,28	34,63	31,53	3,82	35,27	32,06	3,66	35,72	32,57
Andalucía	4,74	33,52	30,51	3,94	34,25	31,04	3,62	34,78	31,54
Aragón	3,89	34,43	31,48	3,62	34,94	32,07	3,42	35,61	32,52
Asturias, Principado de	4,57	34,87	31,84	4,29	35,29	32,15	4,06	35,82	32,74
Baleares, Illes	4,00	36,50	32,87	3,98	36,95	33,42	3,76	37,62	33,96
Canarias	3,16	36,57	33,07	2,93	37,93	34,17	2,70	38,09	34,39
Cantabria	5,16	34,80	31,63	4,50	35,27	31,96	4,35	35,60	32,43
Castilla y León	3,75	34,40	31,62	3,43	35,01	32,13	3,31	35,38	32,59
Castilla-La Mancha	4,47	32,99	30,17	3,84	33,81	30,82	3,64	34,35	31,40
Cataluña	4,31	35,95	32,55	3,90	36,43	33,01	3,83	36,65	33,43
Comunitat Valenciana	4,28	34,59	31,21	3,69	35,51	31,95	3,51	36,06	32,61
Extremadura	4,09	33,00	30,35	3,89	33,50	30,84	3,59	33,95	31,17
Galicia	3,97	34,10	31,29	3,63	34,96	32,00	3,58	35,36	32,36
Madrid, Comunidad de	4,36	35,44	32,43	3,98	35,60	32,60	3,97	36,12	33,18
Murcia, Región de	4,07	33,38	30,02	3,57	34,24	30,62	3,47	34,87	31,43
Navarra, Comunidad Foral de	4,45	34,40	31,66	4,09	34,69	31,65	3,74	34,89	32,20
País Vasco	4,27	34,85	32,25	4,03	35,42	32,72	3,97	35,66	33,08
Rioja, La	4,25	34,72	31,81	3,85	34,91	32,17	3,61	35,58	32,49
Ceuta	5,10	33,68	28,32	5,51	34,50	28,45	5,30	34,76	28,32
Melilla	6,82	35,08	28,38	5,86	35,01	28,77	6,03	34,01	27,42

DISPONIBLE en CD-ROM: Mayor desagregación.

NOTA.- La Tasa Bruta de Nupcialidad es el número de matrimonios por cada mil habitantes; la Edad Media al Matrimonio representa la edad a la que contraería matrimonio una persona si a lo largo de su vida se somete a las tasas de nupcialidad por edad observadas sobre la población en estudio en el año considerado.

Fuente: [Indicadores Demográficos Básicos. INE.](#)

2.2.G.4. Nacimientos, defunciones, matrimonios y crecimiento vegetativo



Fuente: Movimiento Natural de la Población Española. INE.



2.2. Natalidad, mortalidad y nupcialidad

2.2.11. Resumen histórico de sucesos demográficos

	Nacimientos ¹			Defunciones ²			Partos			Muertes fetales tardías ³			Matrimonios
	Total	Niños	Niñas	Total	Varones	Mujeres	Sencillos	Dobles	Triples o más	Total	Varones	Mujeres	
Año 1900	627.848	329.423	298.425	536.716	274.369	262.347	616.941	5.427	41	15.303	9.045	6.258	161.201
Año 1910	646.975	338.854	308.121	456.158	232.169	223.989	652.162	5.414	52	16.172	9.366	6.539	139.477
Año 1920	585.963	306.616	279.347	482.752	246.619	236.133	592.158	4.670	47	15.677	9.087	6.590	175.677
Año 1930	660.860	342.402	318.458	394.488	203.774	190.714	669.851	6.296	64	21.778	12.838	8.940	173.954
Año 1940	627.757	324.116	303.641	424.888	233.513	191.375	633.742	6.480	68	19.153	11.328	7.825	215.790
Año 1950	558.965	286.806	272.159	300.989	154.203	146.786	566.487	5.528	58	18.753	10.950	7.803	209.006
Año 1960	654.537	336.675	317.862	262.260	133.201	129.059	665.529	6.491	55	24.140	14.436	9.704	235.917
Año 1970	656.102	337.252	318.850	280.170	144.169	136.001	660.905	5.915	59	16.810	9.626	7.184	247.492
Año 1975	669.378	346.386	322.992	298.192	155.471	142.721	665.075	5.839	69	7.584	4.219	3.365	271.347
Año 1976	677.456	349.232	328.224	299.007	155.979	143.028	672.935	5.815	60	7.291	3.980	3.311	260.974
Año 1977	656.357	339.101	317.256	294.324	153.870	140.454	651.674	5.593	54	6.667	3.622	3.045	262.015
Año 1978	636.892	329.779	307.113	296.781	155.541	141.240	632.073	5.256	53	5.853	3.172	2.681	258.070
Año 1979	601.992	310.911	291.081	291.213	153.573	137.640	597.223	4.908	62	5.234	2.812	2.422	246.349
Año 1980	571.018	296.224	274.794	289.344	152.225	137.119	566.763	4.266	61	4.460	2.435	2.025	220.674
Año 1981	533.008	278.175	254.833	293.386	154.437	138.949	526.925	4.786	205	4.107	2.211	1.896	202.037
Año 1982	515.706	268.639	247.067	286.655	151.048	135.607	508.070	5.124	300	3.512	1.858	1.654	193.319
Año 1983	485.352	251.585	233.767	302.569	158.375	144.194	481.570	3.349	78	3.151	1.740	1.411	196.155
Año 1984	473.281	246.051	227.230	299.409	158.515	140.894	469.029	3.463	73	2.894	1.582	1.312	197.542
Año 1985	456.298	236.229	220.069	312.532	164.834	147.698	452.290	3.376	53	2.907	1.640	1.267	199.658
Año 1986	438.750	227.176	211.574	310.413	162.961	147.452	434.003	3.582	53	2.581	1.434	1.147	207.929
Año 1987	426.782	221.297	205.485	310.073	163.891	146.182	421.548	3.624	63	2.211	1.222	989	215.771
Año 1988	418.919	216.707	202.212	319.437	168.734	150.703	413.818	3.493	59	2.064	1.065	999	219.027
Año 1989	408.434	211.201	197.233	324.796	172.364	152.432	402.903	3.519	94	1.799	973	826	221.470
Año 1990	401.425	207.495	193.930	333.142	176.779	156.363	395.580	3.580	98	1.617	909	708	220.533
Año 1991	395.989	204.878	191.111	337.691	179.344	158.347	390.066	3.590	101	1.564	883	681	218.121
Año 1992	396.747	204.727	192.020	331.515	177.087	154.428	390.746	3.655	93	1.602	841	761	217.512
Año 1993	385.786	199.406	186.380	339.661	180.512	159.149	379.452	3.745	92	1.439	785	654	201.463
Año 1994	370.148	191.055	179.093	338.242	179.924	158.318	363.140	4.009	123	1.387	718	669	199.731
Año 1995	363.469	187.399	176.070	346.227	184.488	161.739	356.066	4.167	106	1.254	686	568	200.688
Año 1996	362.626	186.698	175.928	351.449	186.901	164.548	354.729	4.433	147	1.422	774	648	194.084
Año 1997	369.035	190.112	178.923	349.521	185.095	164.426	360.743	4.649	172	1.531	787	744	196.499
Año 1998	365.193	188.997	176.196	360.511	190.218	170.293	356.378	4.820	195	1.416	761	655	207.041
Año 1999	380.130	195.742	184.388	371.102	195.255	175.847	370.003	5.457	223	1.463	817	646	208.129
Año 2000	397.632	205.596	192.036	360.391	189.468	170.923	386.336	5.975	273	1.479	821	658	216.451
Año 2001	406.380	208.787	197.593	360.131	189.714	170.417	394.507	6.234	313	1.541	831	710	208.057
Año 2002	418.846	215.995	202.851	368.618	193.269	175.349	405.512	6.929	312	1.470	784	686	211.522
Año 2003	441.881	227.584	214.297	384.828	199.897	184.931	427.457	7.499	305	1.494	792	702	212.300
Año 2004	454.591	234.875	219.716	371.934	194.928	177.006	439.806	7.712	266	1.438	774	664	216.149
Año 2005	466.371	240.201	226.170	387.355	201.769	185.586	450.831	8.225	209	1.538	838	700	209.415
Año 2006	482.957	249.184	233.773	371.478	194.154	177.324	466.913	8.510	212	1.612	841	771	207.766
Año 2007	492.527	253.895	238.632	385.361	201.136	184.225	474.833	9.254	232	1.511	792	719	204.772
Año 2008	519.779	268.377	251.402	386.324	199.647	186.677	501.334	9.696	217	1.602	860	742	197.216
Año 2009	494.997	255.954	239.043	384.933	199.095	185.838	475.926	9.965	236	1.569	848	721	177.144
Año 2010	486.575	250.727	235.848	382.047	198.121	183.926	468.191	9.653	193	1.501	756	745	170.440

DISPONIBLE en CD-ROM: Mayor desagregación.

1 Nacimientos ocurridos en España. Para los años anteriores a 1975, no se contabilizan los nacidos con vida que fallecieron antes de las 24 horas.

2 Defunciones ocurridas en España. Para los años anteriores a 1975 no se contabilizan los fallecidos antes de las primeras 24 horas de vida.

3 Se contabilizan los nacidos muertos con más de 0,5 Kg de peso o, en su defecto, con más de 22 semanas de gestación, siempre que figuren inscritos en el Registro Civil.

Para los años anteriores a 1975 se contabilizan además los fallecidos durante las primeras 24 horas de vida.

Fuente de información: [Movimiento Natural de la Población Española. INE.](#)

2.2. Natalidad, mortalidad y nupcialidad

2.2.12. Resumen histórico de indicadores demográficos

	Tasas brutas (sucesos por 1.000 habitantes)			Tasa de Mortalidad Infantil	Crecimiento vegetativo por mil habitantes
	Natalidad	Mortalidad	Nupcialidad		
Año 1900	33,73	28,83	8,66	204,45	4,90
Año 1910	32,36	22,82	6,98	149,30	9,55
Año 1920	27,40	22,57	8,21	156,20	4,83
Año 1930	27,91	16,66	7,35	117,10	11,25
Año 1940	24,13	16,33	8,30	108,75	7,80
Año 1950	19,88	10,70	7,43	57,01	9,17
Año 1960	21,40	8,58	7,71	35,50	12,83
Año 1970	19,32	8,25	7,29	20,78	11,07
Año 1975	18,73	8,33	7,60	18,89	10,40
Año 1976	18,74	8,26	7,18	17,11	10,48
Año 1977	17,93	8,03	7,13	16,03	9,90
Año 1978	17,20	7,99	6,94	15,26	9,21
Año 1979	16,13	7,79	6,57	14,27	8,34
Año 1980	15,21	7,69	5,86	12,34	7,52
Año 1981	14,11	7,75	5,33	12,45	6,36
Año 1982	13,58	7,53	5,07	11,27	6,05
Año 1983	12,72	7,91	5,13	10,89	4,81
Año 1984	12,35	7,79	5,14	9,85	4,56
Año 1985	11,87	8,12	5,17	8,92	3,75
Año 1986	11,37	8,01	5,37	9,16	3,36
Año 1987	11,04	7,97	5,55	8,83	3,06
Año 1988	10,81	8,20	5,62	7,99	2,60
Año 1989	10,52	8,33	5,67	7,76	2,19
Año 1990	10,32	8,54	5,64	7,58	1,78
Año 1991	10,16	8,64	5,57	7,17	1,52
Año 1992	10,15	8,45	5,53	7,04	1,70
Año 1993	9,84	8,63	5,10	6,67	1,21
Año 1994	9,40	8,56	5,04	6,02	0,85
Año 1995	9,23	8,73	5,05	5,46	0,50
Año 1996	9,17	8,84	4,87	5,51	0,32
Año 1997	9,31	8,77	4,92	5,00	0,54
Año 1998	9,17	9,01	5,16	4,80	0,16
Año 1999	9,50	9,23	5,17	4,43	0,27
Año 2000	9,85	8,89	5,33	4,34	0,96
Año 2001	9,95	8,78	5,07	4,02	1,17
Año 2002	10,11	8,86	5,07	4,10	1,25
Año 2003	10,49	9,11	5,01	3,89	1,38
Año 2004	10,61	8,66	5,02	3,95	1,96
Año 2005	10,71	8,87	4,79	3,72	1,84
Año 2006	10,92	8,38	4,67	3,49	2,54
Año 2007	10,94	8,54	4,52	3,43	2,40
Año 2008	11,37	8,43	4,28	3,31	2,95
Año 2009	10,75	8,34	3,82	3,20	2,41
Año 2010	10,53	8,25	3,66	3,16	2,28

NOTA.-Los indicadores anteriores a 1975 están calculados contabilizando todos los eventos demográficos ocurridos en España, con independencia del lugar de residencia, y sin contabilizar como nacimientos los nacidos vivos que murieron en las primeras 24 horas de vida ni como defunciones las que se produjeron en las primeras 24 horas de vida; la Tasa de Mortalidad Infantil es el número de defunciones de menores de un año por cada mil nacidos.

Fuente: [Indicadores Demográficos Básicos. INE.](#)

2. Demografía

2.3. Movimientos migratorios

Migraciones exteriores		
2.3.1.	Por comunidades autónomas. 2011	59
2.3.G.1.	Inmigración según procedencia. 2011	59
2.3.G.2.	Emigración según destino. 2011	59
2.3.2.	Inmigraciones según sexo, edad y nacionalidad. 2011	60
2.3.3.	Emigraciones según sexo, edad y nacionalidad . 2011	60
2.3.4.	Migraciones según sexo y nacionalidad del migrante. 2011	61
2.3.5.	Inmigración según procedencia por comunidades autónomas. 2011	62
2.3.6.	Emigración según destino por comunidades autónomas. 2011	62
Migraciones interautonómicas		
2.3.7.	Según origen y destino. 2011	63



2.3. Movimientos migratorios

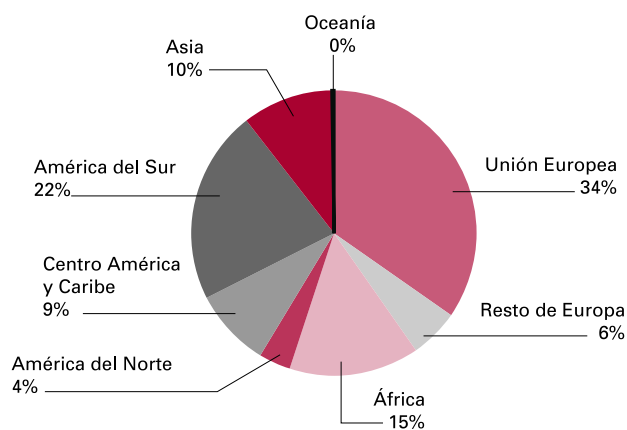
2.3.1. Migración exterior por comunidades autónomas. Año 2011

	Inmigraciones del extranjero	Emigraciones al extranjero	Saldo migratorio
TOTAL	457.650	507.740	-50.090
Andalucía	54.680	48.981	5.699
Aragón	10.650	8.823	1.827
Asturias, Principado de	5.768	4.394	1.374
Baleares, Illes	14.260	13.858	403
Canarias	24.089	13.598	10.490
Cantabria	3.644	3.656	-12
Castilla y León	13.393	11.179	2.214
Castilla-La Mancha	14.940	14.877	63
Cataluña	121.055	157.368	-36.313
Comunitat Valenciana	56.038	55.527	511
Extremadura	3.516	2.387	1.129
Galicia	13.845	13.323	522
Madrid, Comunidad de	81.711	103.664	-21.952
Murcia, Región de	11.031	9.936	1.095
Navarra, Comunidad Foral de	5.784	5.864	-80
País Vasco	17.473	34.734	-17.261
Rioja, La	3.559	4.278	-720
Ceuta	945	510	435
Melilla	1.270	784	486

DISPONIBLE en CD-ROM: Mayor desagregación.

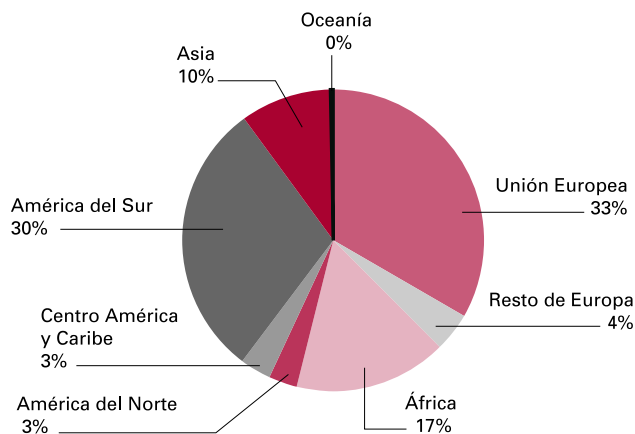
Fuente de información: [Estimaciones de la Población Actual. INE.](#)

2.3.G.1. Inmigración exterior según procedencia. 2011



Fuente: Estimaciones de la Población Actual. INE.

2.3.G.2. Emigración exterior según destino. 2011



Fuente: Estimaciones de la Población Actual. INE.

2.3.2. Inmigraciones exteriores según sexo, edad y nacionalidad. Año 2011

	Total			Españoles			Extranjeros		
	Total	Varones	Mujeres	Total	Varones	Mujeres	Total	Varones	Mujeres
TOTAL	457.650	228.156	229.495	42.127	21.292	20.835	415.523	206.864	208.659
De 0 a 4 años	24.087	12.462	11.626	4.041	1.994	2.047	20.047	10.468	9.579
De 5 a 9 años	21.894	11.375	10.520	2.709	1.401	1.308	19.185	9.974	9.212
De 10 a 14 años	24.131	12.646	11.485	2.142	1.093	1.049	21.989	11.553	10.436
De 15 a 19 años	37.013	18.164	18.848	2.318	1.180	1.138	34.695	16.985	17.710
De 20 a 24 años	60.456	27.717	32.739	2.662	1.286	1.376	57.794	26.431	31.362
De 25 a 29 años	68.532	33.456	35.076	3.353	1.635	1.718	65.179	31.821	33.358
De 30 a 34 años	57.633	30.463	27.171	3.859	1.907	1.952	53.775	28.556	25.219
De 35 a 39 años	42.813	23.108	19.705	3.595	1.827	1.768	39.218	21.281	17.937
De 40 a 44 años	32.043	16.897	15.146	3.241	1.704	1.537	28.802	15.192	13.609
De 45 a 49 años	23.749	11.936	11.813	2.863	1.503	1.359	20.886	10.433	10.453
De 50 a 54 años	18.080	8.384	9.696	2.284	1.144	1.140	15.796	7.240	8.555
De 55 a 59 años	14.475	6.370	8.105	2.063	1.013	1.051	12.412	5.358	7.055
De 60 a 64 años	12.682	5.796	6.886	2.223	1.164	1.060	10.459	4.632	5.826
De 65 a 69 años	9.324	4.504	4.820	1.900	1.017	882	7.424	3.487	3.937
De 70 a 74 años	5.380	2.519	2.861	1.164	597	567	4.216	1.922	2.294
De 75 a 79 años	2.949	1.338	1.610	865	431	435	2.083	908	1.175
De 80 a 84 años	1.514	665	849	540	256	285	973	409	564
De 85 a 89 años	631	256	375	230	105	126	401	151	250
De 90 a 95 años	192	65	127	62	28	34	131	37	93
De 95 a 99 años	59	26	33	11	7	5	47	19	28
De 100 y más años	14	8	6	2	2	0	13	7	6

Fuente de información: Estimaciones de la Población Actual. INE.

2.3.3. Emigraciones exteriores según sexo, edad y nacionalidad. Año 2011

	Total			Españoles			Extranjeros		
	Total	Varones	Mujeres	Total	Varones	Mujeres	Total	Varones	Mujeres
TOTAL	507.740	295.636	212.105	62.611	30.311	32.300	445.129	265.325	179.804
De 0 a 4 años	23.383	12.154	11.229	5.276	2.602	2.673	18.107	9.552	8.556
De 5 a 9 años	21.076	10.937	10.140	5.551	2.822	2.728	15.526	8.114	7.411
De 10 a 14 años	19.392	10.072	9.320	2.992	1.480	1.512	16.400	8.592	7.808
De 15 a 19 años	25.160	13.690	11.470	2.885	1.344	1.541	22.275	12.346	9.929
De 20 a 24 años	48.287	27.133	21.155	3.546	1.678	1.867	44.742	25.454	19.287
De 25 a 29 años	77.701	45.359	32.342	4.761	2.160	2.601	72.940	43.199	29.741
De 30 a 34 años	85.548	52.982	32.567	7.633	2.965	4.668	77.915	50.016	27.899
De 35 a 39 años	66.117	42.094	24.023	7.923	3.420	4.503	58.193	38.674	19.520
De 40 a 44 años	46.968	29.703	17.265	5.677	2.772	2.906	41.291	26.931	14.359
De 45 a 49 años	32.275	19.785	12.490	4.385	2.551	1.834	27.891	17.234	10.656
De 50 a 54 años	21.517	12.408	9.108	2.919	1.746	1.174	18.597	10.663	7.935
De 55 a 59 años	14.082	7.305	6.777	2.144	1.259	885	11.937	6.046	5.891
De 60 a 64 años	9.826	4.702	5.124	1.975	1.090	885	7.851	3.612	4.239
De 65 a 69 años	6.580	3.066	3.515	1.827	959	868	4.754	2.107	2.647
De 70 a 74 años	4.354	1.989	2.365	1.137	593	544	3.217	1.396	1.820
De 75 a 79 años	3.079	1.333	1.746	1.173	556	617	1.906	777	1.129
De 80 a 84 años	1.546	628	918	530	222	307	1.017	406	611
De 85 a 89 años	598	220	378	183	65	119	415	156	259
De 90 a 95 años	195	61	135	74	21	52	122	39	82
De 95 a 99 años	50	13	37	20	5	15	30	8	22
De 100 y más años	4	1	3	1	0	1	3	1	2

Fuente de información: Estimaciones de la Población Actual. INE.



2.3. Movimientos migratorios

2.3.4. Migraciones exteriores según sexo y nacionalidad del migrante. Año 2011

	Inmigraciones			Emigraciones			Saldo migratorio		
	Total	Varones	Mujeres	Total	Varones	Mujeres	Total	Varones	Mujeres
TOTAL	457.650	228.156	229.495	507.740	295.636	212.105	-50.090	-67.480	17.390
UNIÓN EUROPEA	184.216	92.738	91.478	179.977	95.312	84.665	4.239	-2.574	6.813
Alemania	8.901	4.362	4.539	7.225	3.505	3.720	1.676	857	820
Bélgica	2.015	1.087	928	1.284	679	606	731	408	323
Bulgaria	10.911	5.441	5.470	9.055	5.045	4.010	1.855	396	1.459
España	42.127	21.292	20.835	62.611	30.311	32.300	-20.484	-9.019	-11.465
Francia	8.397	4.315	4.082	6.757	3.460	3.297	1.640	855	785
Italia	12.633	7.089	5.544	9.843	5.669	4.173	2.790	1.420	1.371
Países Bajos	3.355	1.782	1.573	2.978	1.601	1.378	377	182	195
Polonia	3.748	1.485	2.263	5.023	2.920	2.103	-1.276	-1.435	159
Portugal	6.784	4.205	2.579	9.245	6.252	2.992	-2.460	-2.047	-413
Reino Unido	16.108	8.572	7.537	7.797	4.023	3.774	8.312	4.549	3.763
Rumanía	58.326	27.870	30.456	51.277	28.622	22.655	7.049	-752	7.801
Otros de la Unión Europea	10.909	5.238	5.672	6.881	3.224	3.657	4.028	2.013	2.015
RESTO DE EUROPA	23.170	9.686	13.484	15.747	7.928	7.819	7.423	1.759	5.665
Rusia	8.551	3.326	5.225	3.984	1.376	2.608	4.567	1.950	2.617
Ucrania	6.345	2.453	3.893	5.322	2.832	2.489	1.024	-380	1.404
Otros del resto de Europa	8.274	3.908	4.366	6.441	3.719	2.721	1.833	188	1.644
ÁFRICA	66.570	39.746	26.824	101.325	74.564	26.760	-34.755	-34.819	64
Argelia	5.629	3.478	2.151	8.418	6.539	1.879	-2.789	-3.061	272
Gambia	1.835	1.525	310	2.651	2.367	284	-816	-842	26
Ghana	1.692	1.315	377	2.273	1.890	383	-581	-575	-6
Guinea Ecuatorial	1.488	579	909	2.458	1.001	1.457	-970	-423	-548
Mali	1.529	1.280	249	3.730	3.683	47	-2.201	-2.403	202
Marruecos	40.888	22.494	18.394	62.829	44.607	18.222	-21.942	-22.113	171
Nigeria	2.941	1.777	1.164	4.905	3.164	1.741	-1.964	-1.387	-578
Senegal	4.669	3.567	1.102	6.284	5.525	759	-1.615	-1.958	343
Resto de África	5.901	3.732	2.169	7.776	5.789	1.988	-1.876	-2.057	181
AMÉRICA DEL NORTE	11.354	5.028	6.326	7.272	3.628	3.644	4.082	1.400	2.683
Canada	745	329	415	454	220	234	291	110	181
Estados Unidos de América	5.516	2.539	2.976	3.159	1.468	1.691	2.357	1.072	1.285
México	5.094	2.159	2.935	3.659	1.940	1.719	1.435	218	1.216
CENTRO AMÉRICA Y CARIBE	34.182	12.770	21.412	15.649	6.655	8.994	18.532	6.115	12.417
Cuba	7.970	3.656	4.314	2.749	1.344	1.405	5.222	2.313	2.909
Honduras	7.038	1.656	5.383	3.461	1.134	2.327	3.577	522	3.056
Nicaragua	3.971	757	3.215	1.732	433	1.299	2.239	324	1.915
República Dominicana	12.126	5.460	6.666	5.796	2.810	2.986	6.330	2.650	3.680
Resto de Centro América y Caribe	3.075	1.241	1.834	1.912	935	977	1.163	306	857
AMÉRICA DEL SUR	90.164	38.720	51.444	132.281	67.211	65.070	-42.117	-28.491	-13.626
Argentina	6.881	3.317	3.564	9.878	5.081	4.797	-2.997	-1.764	-1.234
Bolivia	8.979	3.989	4.989	23.320	11.786	11.533	-14.341	-7.797	-6.544
Brasil	9.944	3.823	6.120	17.063	7.575	9.488	-7.119	-3.751	-3.368
Colombia	17.866	8.057	9.809	19.144	10.575	8.569	-1.278	-2.518	1.240
Chile	3.784	1.794	1.990	5.267	2.804	2.463	-1.484	-1.010	-474
Ecuador	11.946	6.024	5.923	23.107	13.020	10.087	-11.161	-6.997	-4.164
Paraguay	10.356	2.811	7.545	13.582	5.217	8.365	-3.225	-2.406	-819
Perú	10.734	4.712	6.022	12.301	7.117	5.184	-1.567	-2.405	838
Uruguay	1.933	896	1.037	3.217	1.605	1.612	-1.284	-709	-575
Venezuela	7.735	3.292	4.443	5.396	2.424	2.971	2.340	868	1.472
Resto de América del Sur	5	3	2	6	6	0	-1	-3	2
ASIA	47.394	29.118	18.276	55.003	40.083	14.920	-7.609	-10.965	3.356
Bangladesh	2.300	1.868	432	3.026	2.611	416	-727	-743	16
China	14.867	7.288	7.578	17.381	9.761	7.619	-2.514	-2.473	-41
Filipinas	3.385	1.320	2.066	2.270	927	1.343	1.115	393	723
India	5.017	3.362	1.655	5.848	4.625	1.223	-831	-1.263	432
Pakistán	16.405	12.506	3.899	23.153	20.075	3.078	-6.748	-7.568	821
Resto de Asia	5.420	2.774	2.646	3.325	2.084	1.241	2.095	690	1.405
OCEANÍA	527	293	234	447	238	209	80	55	25
Apátridas	74	57	17	40	17	24	34	40	-7

Fuente de información: Estimaciones de la Población Actual. INE.

2.3.5. Inmigración exterior según procedencia por comunidades autónomas Año 2011

Comunidad autónoma de destino	Procedencia								
	Total	Unión Europea	Resto de Europa	África	América del Norte	Centro América y Caribe	América del Sur	Asia	Oceanía
TOTAL	457.650	158.632	26.197	66.740	16.519	40.637	101.066	46.954	906
Andalucía	54.680	22.725	3.464	11.783	1.669	2.565	9.194	3.199	82
Aragón	10.650	4.601	302	2.012	226	1.488	1.338	675	8
Asturias, Principado de	5.768	1.995	195	503	331	743	1.735	256	11
Balears, Illes	14.260	6.854	593	1.512	292	805	3.167	1.002	35
Canarias	24.089	10.057	1.222	2.476	373	4.100	4.717	1.128	15
Cantabria	3.644	1.017	327	368	178	415	1.159	169	11
Castilla y León	13.393	5.370	375	1.806	465	1.504	3.178	676	19
Castilla-La Mancha	14.940	6.872	439	2.355	270	1.060	3.310	624	9
Cataluña	121.055	28.431	8.040	19.277	4.484	10.253	27.138	23.160	271
Comunitat Valenciana	56.038	27.142	5.521	7.193	1.094	2.216	8.280	4.464	128
Extremadura	3.516	1.767	83	382	87	319	667	205	7
Galicia	13.845	4.330	827	952	851	1.698	4.584	542	61
Madrid, Comunidad de	81.711	26.041	3.167	5.995	5.082	9.998	23.599	7.647	182
Murcia, Región de	11.031	3.445	689	3.511	161	511	2.318	387	9
Navarra, Comunidad Foral de	5.784	1.795	222	1.174	265	555	1.513	251	10
País Vasco	17.473	4.729	546	3.125	579	2.266	4.369	1.812	47
Rioja, La	3.559	1.123	167	578	64	127	761	736	2
Ceuta	945	123	17	749	21	10	12	13	0
Melilla	1.270	213	3	987	26	5	27	10	0

DISPONIBLE en CD-ROM: Mayor desagregación.

Fuente de información: [Estimaciones de la Población Actual. INE.](#)

2.3.6. Emigración exterior según destino por comunidades autónomas Año 2011

Comunidad autónoma de origen	Destino								
	Total	Unión Europea	Resto de Europa	África	América del Norte	Centro América y Caribe	América del Sur	Asia	Oceanía
TOTAL	507.740	169.374	20.607	83.908	14.980	16.907	151.748	49.256	961
Andalucía	48.981	13.349	2.479	15.923	1.305	639	13.653	1.535	99
Aragón	8.823	4.376	233	1.232	161	469	1.852	467	32
Asturias, Principado de	4.394	1.701	130	577	276	185	1.380	129	16
Balears, Illes	13.858	6.135	391	1.400	278	306	4.741	580	26
Canarias	13.598	4.583	428	1.753	481	683	5.045	602	24
Cantabria	3.656	1.344	308	167	201	120	1.447	56	14
Castilla y León	11.179	4.916	486	1.270	487	419	3.009	541	51
Castilla-La Mancha	14.877	6.493	225	2.994	169	714	3.998	276	9
Cataluña	157.368	46.200	6.843	25.950	3.229	5.317	39.981	29.654	193
Comunitat Valenciana	55.527	24.890	2.932	9.350	1.194	913	13.479	2.672	96
Extremadura	2.387	1.433	70	205	93	63	448	69	6
Galicia	13.323	4.484	1.610	676	1.029	526	4.682	248	69
Madrid, Comunidad de	103.664	31.764	3.277	7.839	5.158	4.862	42.719	7.796	250
Murcia, Región de	9.936	2.142	274	2.677	122	120	4.431	146	24
Navarra, Comunidad Foral de	5.864	2.025	86	1.755	202	177	1.515	99	4
País Vasco	34.734	11.111	728	8.841	553	1.296	8.428	3.728	47
Rioja, La	4.278	1.793	101	699	29	97	929	629	1
Ceuta	510	110	0	369	1	0	9	21	0
Melilla	784	525	5	231	10	3	0	9	0

DISPONIBLE en CD-ROM: Mayor desagregación.

Fuente de información: [Estimaciones de la Población Actual. INE.](#)



2.3. Movimientos migratorios

2.3.7. Migración interautonómica según origen y destino. Año 2011

(Continúa)

Comunidad autónoma de origen	Comunidad autónoma de destino									
	Total	Andalucía	Aragón	Asturias, Principado de	Balears, Illes	Canarias	Cantabria	Castilla y León	Castilla - La Mancha	Cataluña
TOTAL	586.303	69.056	18.645	12.238	26.293	26.592	9.373	33.273	51.509	65.886
Andalucía	72.791	0	1.828	920	4.967	5.356	610	2.431	4.475	12.722
Aragón	20.041	1.722	0	238	522	648	236	1.097	728	5.651
Asturias, Principado de	11.833	852	234	0	511	808	581	1.605	341	1.059
Balears, Illes	25.077	4.851	432	409	0	1.387	227	815	857	5.965
Canarias	27.760	5.297	671	802	1.405	0	371	1.321	887	3.450
Cantabria	9.011	519	175	580	236	397	0	950	177	620
Castilla y León	39.792	2.479	1.210	1.927	903	1.448	1.159	0	1.850	3.343
Castilla-La Mancha	51.238	4.655	832	463	963	985	261	1.701	0	3.027
Cataluña	66.231	12.721	4.955	1.111	5.896	3.283	664	2.944	2.855	0
Comunitat Valenciana	61.853	8.141	3.146	1.042	4.108	2.240	524	2.618	6.097	10.867
Extremadura	14.796	2.900	227	129	532	496	104	1.127	1.226	1.651
Galicia	22.262	2.081	417	1.273	1.111	2.695	377	1.933	602	2.828
Madrid, Comunidad de	99.546	12.577	2.069	2.242	3.682	4.670	1.287	10.140	28.817	8.318
Murcia, Región de	21.615	4.395	422	286	687	529	104	552	1.645	2.111
Navarra, Comunidad Foral de	8.694	715	894	155	137	197	161	472	216	962
País Vasco	20.975	1.603	556	505	446	790	2.546	2.871	460	2.089
Rioja, La	6.533	374	459	125	66	177	152	571	161	658
Ceuta	2.759	1.700	46	9	37	93	7	60	48	132
Melilla	3.495	1.472	72	22	85	392	3	66	66	433

(Conclusión)

Comunidad autónoma de origen	Comunidad autónoma de destino									
	Comunitat Valenciana	Extremadura	Galicia	Madrid, Comunidad de	Murcia, Región de	Navarra, Comunidad Foral de	País Vasco	Rioja, La	Ceuta	Melilla
TOTAL	58.146	14.186	22.094	108.767	21.056	9.886	25.945	5.910	2.897	4.552
Andalucía	7.515	2.947	2.059	15.231	4.759	911	2.501	342	1.557	1.661
Aragón	3.041	234	458	2.733	418	1.024	758	384	48	100
Asturias, Principado de	910	143	1.189	2.564	171	155	550	120	16	25
Balears, Illes	3.439	626	1.092	3.352	573	166	563	78	79	168
Canarias	2.348	406	2.825	5.186	572	285	1.198	144	131	462
Cantabria	408	91	384	1.480	138	150	2.575	111	6	16
Castilla y León	2.664	1.093	2.264	13.768	707	701	3.471	679	56	69
Castilla-La Mancha	6.681	1.207	734	26.473	1.864	297	726	178	69	123
Cataluña	10.004	1.690	3.010	9.283	2.058	1.053	2.923	561	185	1.034
Comunitat Valenciana	0	907	1.657	10.925	5.690	765	2.278	393	161	294
Extremadura	871	0	246	4.248	231	114	546	57	46	45
Galicia	1.594	242	0	5.026	527	265	1.020	171	42	59
Madrid, Comunidad de	9.914	3.645	4.045	0	2.606	1.017	3.262	619	355	282
Murcia, Región de	5.783	233	539	3.053	0	366	626	118	52	114
Navarra, Comunidad Foral de	564	80	245	1.118	192	0	1.661	891	12	21
País Vasco	1.486	476	1.122	3.062	295	1.569	0	1.050	22	25
Rioja, La	502	88	152	700	130	1.021	1.179	0	6	14
Ceuta	155	42	27	243	45	12	58	3	0	40
Melilla	268	36	45	322	80	15	52	11	56	0

Fuente de información: Estimaciones de la Población Actual. INE.

