

e

9. Empresas y estadísticas financieras y monetarias

N



INVENTARIO DE OPERACIONES ESTADÍSTICAS DE LA ADMINISTRACIÓN GENERAL DEL ESTADO

Directorio Central de Empresas (DIRCE)

Servicio responsable:	Instituto Nacional de Estadística (INE)
Participación de otros organismos:	Institutos de Estadística de Navarra y País Vasco, AEAT, MTIN
Nivel de desagregación:	No aplicable
Objetivo general:	Mantenimiento de un directorio central de unidades estadísticas de producción clasificadas por actividad, tamaño y localización
VARIABLES DE ESTUDIO:	Identificación, localización, tamaño y rama de actividad
Tipo de difusión:	Uso restringido
Periodicidad de la difusión:	No aplicable
Periodicidad de la recogida de datos:	Anual
Unidades:	Grupos de empresas, empresas y unidades locales
Fuente administrativa (en su caso):	Ficheros de la Administración Tributaria, Seguridad Social y comunidades autónomas de Navarra y País Vasco
Legislación Estadística de la UE:	Sí

Tablas: 9.1.1 - 9.1.6

Cuentas Financieras de la Economía Española (CFEE). Serie Trimestral (que incluye totales anuales). Sistema SEC-95

Servicio responsable:	Banco de España
Nivel de desagregación:	Nacional
Objetivo general:	Medición de la financiación de las distintas agrupaciones institucionales de la Contabilidad Nacional. Las CFEE constituyen el bloque financiero de la CNE
VARIABLES DE ESTUDIO:	Balances y operaciones de los distintos instrumentos financieros recogidos en el SEC-95
VARIABLES DE CLASIFICACIÓN:	Cuentas (balances financieros y cuentas de operaciones financieras) y las agrupaciones institucionales de la Contabilidad Nacional, según el SEC-95
Tipo de difusión:	Internet y publicación monográfica. Síntesis en el "Boletín Estadístico"
Periodicidad de la difusión:	Trimestral
Legislación estadística de la UE:	Sí

Tablas: 9.2.1 - 9.2.4

Hipotecas

Servicio responsable:	Instituto Nacional de Estadística (INE)
Participación de otros organismos:	Colegio de Registradores de la Propiedad y Mercantiles de España (Servicio de Sistemas de Información) (MJUS)
Nivel de desagregación:	Provincial
Objetivo general:	Obtener información sobre constituciones, ampliaciones y cancelaciones de las hipotecas
VARIABLES DE ESTUDIO:	Número de hipotecas sobre fincas rústicas y urbanas (viviendas, solares y otras)
VARIABLES DE CLASIFICACIÓN:	Naturaleza de la finca, capitales, tipos de interés, entidades financieras y años
Tipo de difusión:	Publicación en CD-Rom INEbase, Internet
Periodicidad de la difusión:	Mensual
Periodicidad de la recogida de datos:	Mensual
Unidades:	Fincas hipotecadas
Fuente administrativa (en su caso):	Registros de la Propiedad y Mercantiles de España

Tablas: 9.3.1, 9.3.2

9. Empresas y estadísticas financieras y monetarias

INVENTARIO DE OPERACIONES ESTADÍSTICAS DE LA ADMINISTRACIÓN GENERAL DEL ESTADO

Sociedades Mercantiles

Servicio responsable:	Instituto Nacional de Estadística (INE)
Participación de otros organismos:	Registro Mercantil Central (MJUS)
Nivel de desagregación:	Provincial
Objetivo general:	Información mensual y anual de las sociedades creadas, disueltas, y de las modificaciones de sociedades
Variables de estudio:	Número y capital social de las sociedades constituidas, disueltas o que modifican su capital
Variables de clasificación:	Estado de la sociedad (constitución, aumento de capital, condición jurídica de la sociedad, capital...)
Tipo de difusión:	Publicación en CD-Rom INEbase, Internet
Periodicidad de la difusión:	Mensual
Periodicidad de la recogida de datos:	Mensual
Unidades:	Sociedades mercantiles
Fuente administrativa (en su caso):	Documentación administrativa de los registros mercantiles
Tablas:	9.4.1 - 9.4.5

Estadística de Procedimiento Concursal

Servicio responsable:	Instituto Nacional de Estadística (INE)
Participación de otros organismos:	Consejo General del Poder Judicial
Nivel de desagregación:	Provincial
Objetivo general:	Información mensual y anual sobre los procedimientos concursales de las empresas
Variables de estudio:	Empresas afectadas, activo y pasivo de la empresa, clase y causa del procedimiento
Variables de clasificación:	Actividad económica de la empresa, condición jurídica de la empresa y tramo de asalariados
Tipo de difusión:	Publicación en CD-Rom INEbase, Internet
Periodicidad de la difusión:	Trimestral
Periodicidad de la recogida de datos:	Mensual
Unidades:	Empresas
Fuente administrativa (en su caso):	Documentación administrativa de cada juzgado
Tablas:	9.5.1, 9.5.2

Efectos de Comercio Impagados

Servicio responsable:	Instituto Nacional de Estadística (INE)
Nivel de desagregación:	Provincial
Objetivo general:	Determinar mensualmente el número y el importe de los efectos comerciales de las entidades de crédito, en cartera y recibidos en gestión de cobro de clientes, que hayan vencido durante el mes de referencia, y de éstos, los que hayan resultado impagados, analizando su evolución en series cronológicas
Variables de estudio:	Número e importe de efectos de comercio en cartera con vencimiento en el mes de referencia; número e importe de los efectos de comercio en cartera impagados con vencimiento en el mes de referencia; número e importe de los efectos de comercio recibidos en gestión de cobro de clientes con vencimiento en el mes de referencia; número e importe de los efectos de comercio recibidos en gestión de cobro de clientes impagados con vencimiento en el mes de referencia
Variables de clasificación:	Tipo de entidad financiera, tipo de efecto
Tipo de difusión:	Publicación en CD-Rom INEbase, Internet
Periodicidad de la difusión:	Mensual
Periodicidad de la recogida de datos:	Semanal, continua
Unidades:	Entidades financieras
Tablas:	9.6.1 - 9.6.2

9. Empresas y estadísticas financieras y monetarias

9.1. Estructura empresarial

Empresas según condición jurídica		
9.1.1.	Por estrato de asalariados. 2011	281
9.1.G.1.	Porcentaje de empresas activas según sector económico, por intervalo de asalariados. 2011	281
9.1.2.	Por comunidades autónomas. 2011	282
Empresas según estrato de asalariados		
9.1.3.	Por comunidades autónomas. 2011	283
9.1.G.2.	Empresas activas en el sector del comercio por cada 1.000 habitantes. 2011	283
9.1.G.3.	Empresas activas en el sector de la construcción por cada 1.000 habitantes. 2011	283
Locales según condición jurídica		
9.1.4.	Por estrato de asalariados. 2011	284
9.1.5.	Por comunidades autónomas. 2011	284
Locales según estrato de asalariados		
9.1.6.	Por comunidades autónomas. 2011	285



9.1. Estructura empresarial

9.1.1. Empresas según condición jurídica por estrato de asalariados

A 1 de enero de 2011

(Continúa)

	Condición jurídica				
	Total	Sociedades anónimas	Sociedades de responsabilidad limitada	Sociedades colectivas	Sociedades comanditarias
TOTAL	3.250.576	104.636	1.122.786	256	98
Sin asalariados	1.795.321	28.509	399.754	69	36
De 1 a 9 asalariados	1.299.400	40.695	625.925	167	37
De 10 a 49 asalariados	130.994	25.471	86.695	15	8
De 50 a 499 asalariados	23.152	9.061	9.987	4	15
De 500 o más asalariados	1.709	900	425	1	2

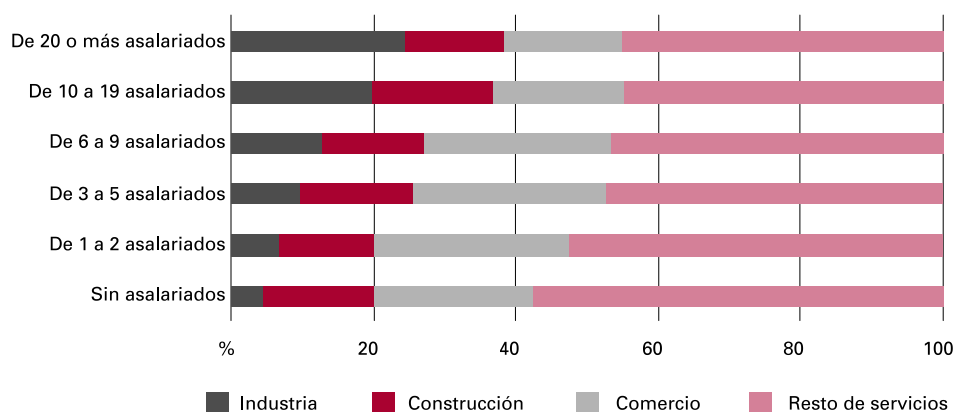
(Conclusión)

	Condición jurídica				
	Comunidades de bienes	Sociedades cooperativas	Asociaciones y otros tipos	Organismos autónomos y otros	Personas físicas
TOTAL	114.064	22.273	171.268	8.630	1.706.565
Sin asalariados	69.384	6.777	93.706	816	1.196.270
De 1 a 9 asalariados	43.618	12.230	67.639	4.333	504.756
De 10 a 49 asalariados	1.036	2.536	7.665	2.029	5.539
De 50 a 499 asalariados	25	691	2.074	1.295	0
De 500 o más asalariados	1	39	184	157	0

DISPONIBLE en CD-ROM: Mayor desagregación.

Fuente de información: [Directorio Central de Empresas. INE.](#)

9.1.G.1. Empresas activas según sector económico, por intervalo de asalariados. 2011



Fuente: Directorio Central de Empresas. INE.

9.1. Estructura empresarial

9.1.2. Empresas según condición jurídica por comunidades autónomas. A 1 de enero de 2011

(Continúa)

	Condición jurídica				
	Total	Sociedades anónimas	Sociedades de responsabilidad limitada	Sociedades colectivas	Sociedades comanditarias
TOTAL	3.250.576	104.636	1.122.786	256	98
Andalucía	492.341	9.007	160.466	20	25
Aragón	90.858	2.929	28.903	20	1
Asturias, Principado de	69.877	1.878	17.951	6	0
Baleares, Illes	87.461	2.931	31.887	2	5
Canarias	132.488	2.794	47.133	4	7
Cantabria	38.867	925	10.283	3	0
Castilla y León	166.509	4.149	48.310	20	0
Castilla-La Mancha	130.079	2.704	44.469	6	0
Cataluña	601.801	24.024	207.404	61	23
Comunitat Valenciana	348.955	6.783	130.038	16	3
Extremadura	65.103	1.235	15.797	2	0
Galicia	196.535	3.700	64.190	11	3
Madrid, Comunidad de	501.669	30.606	214.405	40	21
Murcia, Región de	90.856	1.739	32.284	19	1
Navarra, Comunidad Foral de	41.541	1.528	13.396	8	3
País Vasco	165.496	6.700	47.674	16	6
Rioja, La	22.801	812	6.403	1	0
Ceuta	3.642	126	1.043	1	0
Melilla	3.697	66	750	0	0

(Conclusión)

	Condición jurídica				
	Comunidades de bienes	Sociedades cooperativas	Asociaciones y otros tipos	Organismos autónomos y otros	Personas físicas
TOTAL	114.064	22.273	171.268	8.630	1.706.565
Andalucía	12.216	4.881	23.713	1.308	280.705
Aragón	2.061	905	9.726	337	45.976
Asturias, Principado de	4.750	294	2.219	252	42.527
Baleares, Illes	5.941	178	2.894	252	43.371
Canarias	2.564	517	5.287	257	73.925
Cantabria	654	100	3.639	133	23.130
Castilla y León	8.917	1.179	7.469	815	95.650
Castilla-La Mancha	6.660	1.382	3.312	334	71.212
Cataluña	14.601	3.477	49.249	1.166	301.796
Comunitat Valenciana	15.737	2.359	11.575	801	181.643
Extremadura	3.829	745	3.237	215	40.043
Galicia	5.987	893	11.294	415	110.042
Madrid, Comunidad de	13.395	1.931	22.170	1.291	217.810
Murcia, Región de	4.191	1.530	2.666	188	48.238
Navarra, Comunidad Foral de	2.920	366	1.822	191	21.307
País Vasco	8.568	1.298	8.080	524	92.630
Rioja, La	772	170	2.706	103	11.834
Ceuta	89	28	108	27	2.220
Melilla	212	40	102	21	2.506

DISPONIBLE en CD-ROM: Mayor desagregación.

Fuente de información: [Directorio Central de Empresas. INE.](#)



9.1. Estructura empresarial

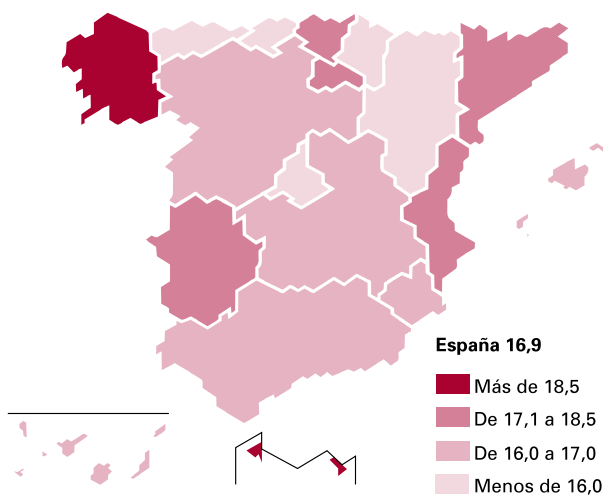
9.1.3. Empresas según estrato de asalariados por comunidades autónomas A 1 de enero de 2011

	Estrato de asalariados					
	Total	Sin asalariados	De 1 a 9	De 10 a 49	De 50 a 499	De 500 o más
TOTAL	3.250.576	1.795.321	1.299.400	130.994	23.152	1.709
Andalucía	492.341	265.722	206.195	17.770	2.535	119
Aragón	90.858	48.620	37.431	4.116	653	38
Asturias, Principado de	69.877	37.416	29.382	2.639	417	23
Baleares, Illes	87.461	47.660	36.053	3.246	475	27
Canarias	132.488	72.791	53.629	5.095	943	30
Cantabria	38.867	20.040	16.990	1.565	260	12
Castilla y León	166.509	90.512	68.895	6.194	856	52
Castilla-La Mancha	130.079	68.674	55.645	5.142	602	16
Cataluña	601.801	342.569	228.286	25.615	4.953	378
Comunitat Valenciana	348.955	188.883	144.138	13.615	2.203	116
Extremadura	65.103	36.957	25.568	2.275	291	12
Galicia	196.535	103.143	84.745	7.434	1.158	55
Madrid, Comunidad de	501.669	298.278	176.742	20.952	5.027	670
Murcia, Región de	90.856	47.130	39.184	3.885	626	31
Navarra, Comunidad Foral de	41.541	22.899	15.937	2.201	478	26
País Vasco	165.496	87.939	68.100	7.864	1.496	97
Rioja, La	22.801	12.066	9.474	1.107	149	5
Ceuta	3.642	1.978	1.502	141	20	1
Melilla	3.697	2.044	1.504	138	10	1

DISPONIBLE en CD-ROM: Mayor desagregación.

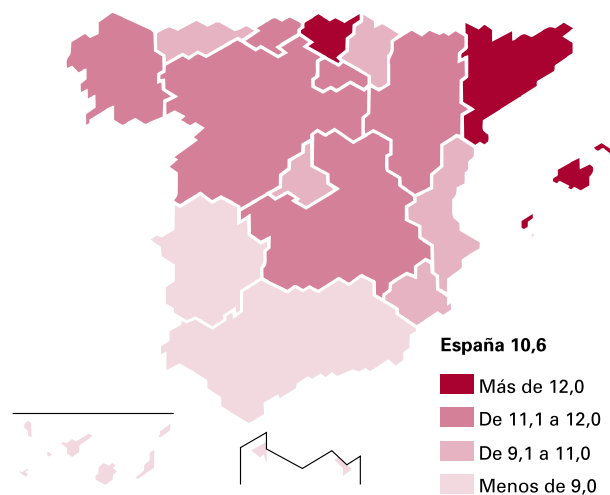
Fuente de información: [Directorio Central de Empresas. INE.](#)

9.1.G.2. Empresas activas en el sector del comercio por cada 1.000 habitantes. 2011



Fuente: Directorio Central de Empresas. INE.

9.1.G.3. Empresas activas en el sector de la construcción por cada 1.000 habitantes. 2011



Fuente: Directorio Central de Empresas. INE.

9.1. Estructura empresarial

9.1.4. Locales según condición jurídica por estrato de asalariados

A 1 de enero de 2011

(Continúa)

	Condición jurídica				
	Total	Sociedades anónimas	Sociedades de responsabilidad limitada	Sociedades colectivas	Sociedades comanditarias
TOTAL	3.655.457	217.368	1.368.901	302	302
Sin asalariados	1.991.323	60.092	552.607	76	58
De 1 a 9 asalariados	1.469.236	96.401	713.550	195	107
De 10 a 49 asalariados	166.023	47.356	92.365	25	118
De 50 a 499 asalariados	27.570	12.782	10.139	5	18
De 500 o más asalariados	1.305	737	240	1	1

(Conclusión)

	Condición jurídica				
	Comunidades de bienes	Sociedades cooperativas	Asociaciones y otros tipos	Organismos autónomos y otros	Personas físicas
TOTAL	114.869	30.591	200.094	10.302	1.712.728
Sin asalariados	69.758	8.749	98.693	1.273	1.200.017
De 1 a 9 asalariados	44.124	17.360	85.012	4.875	507.612
De 10 a 49 asalariados	962	3.739	13.892	2.467	5.099
De 50 a 499 asalariados	24	724	2.382	1.496	0
De 500 o más asalariados	1	19	115	191	0

DISPONIBLE en CD-ROM: Mayor desagregación.

Fuente de información: [Directorio Central de Empresas. INE.](#)

9.1.5. Locales según condición jurídica por comunidades autónomas. A 1 de enero de 2011

(Continúa)

	Condición jurídica				
	Total	Sociedades anónimas	Sociedades de responsabilidad limitada	Sociedades colectivas	Sociedades comanditarias
TOTAL	3.655.457	217.368	1.368.901	302	302
Andalucía	559.777	24.622	204.477	25	55
Aragón	103.995	6.862	35.985	23	5
Asturias, Principado de	79.204	4.504	22.909	7	3
Balears, Illes	100.286	6.407	40.132	4	7
Canarias	157.194	8.361	64.465	5	15
Cantabria	43.760	2.490	13.282	4	2
Castilla y León	190.858	11.032	62.023	27	9
Castilla-La Mancha	148.454	7.105	57.598	7	6
Cataluña	672.149	46.042	246.910	68	69
Comunitat Valenciana	393.022	17.527	159.582	18	20
Extremadura	74.517	3.556	21.164	3	4
Galicia	221.116	10.462	79.630	18	12
Madrid, Comunidad de	546.419	46.162	239.284	43	63
Murcia, Región de	101.891	4.195	39.821	19	5
Navarra, Comunidad Foral de	47.014	3.310	16.459	8	6
País Vasco	181.062	12.462	54.345	20	19
Rioja, La	26.334	1.780	8.376	1	1
Ceuta	4.209	283	1.400	1	1
Melilla	4.196	206	1.059	1	0



9.1. Estructura empresarial

9.1.5. Locales según condición jurídica por comunidades autónomas. A 1 de enero de 2011

(Conclusión)

	Condición jurídica				
	Comunidades de bienes	Sociedades cooperativas	Asociaciones y otros tipos	Organismos autónomos y otros	Personas físicas
TOTAL	114.869	30.591	200.094	10.302	1.712.728
Andalucía	12.396	6.620	27.778	1.552	282.252
Aragón	2.079	1.397	10.988	394	46.262
Asturias, Principado de	4.784	477	2.710	268	43.542
Baleares, Illes	6.022	229	3.766	333	43.386
Canarias	2.587	773	6.354	313	74.321
Cantabria	675	185	4.064	154	22.904
Castilla y León	9.009	1.775	9.827	936	96.220
Castilla-La Mancha	6.804	2.006	4.463	401	70.064
Cataluña	14.641	4.150	55.858	1.497	302.914
Comunitat Valenciana	15.815	3.783	14.527	900	180.850
Extremadura	3.878	1.017	4.131	256	40.508
Galicia	6.064	1.061	12.888	477	110.504
Madrid, Comunidad de	13.310	2.171	24.192	1.468	219.726
Murcia, Región de	4.201	1.828	3.357	219	48.246
Navarra, Comunidad Foral de	2.905	666	2.230	218	21.212
País Vasco	8.599	2.112	9.569	750	93.186
Rioja, La	793	262	3.137	116	11.868
Ceuta	89	33	132	28	2.242
Melilla	218	46	123	22	2.521

DISPONIBLE en CD-ROM: Mayor desagregación.

Fuente de información: [Directorio Central de Empresas. INE.](#)

9.1.6. Locales según estrato de asalariados por comunidades autónomas A 1 de enero de 2011

	Estrato de asalariados					
	Total	Sin asalariados	De 1 a 9	De 10 a 49	De 50 a 499	De 500 o más
TOTAL	3.655.457	1.991.323	1.469.236	166.023	27.570	1.305
Andalucía	559.777	301.627	232.269	22.529	3.227	125
Aragón	103.995	54.607	43.338	5.163	853	34
Asturias, Principado de	79.204	41.867	33.276	3.513	524	24
Baleares, Illes	100.286	54.132	41.667	3.936	537	14
Canarias	157.194	85.494	63.670	6.883	1.114	33
Cantabria	43.760	22.234	19.182	2.000	330	14
Castilla y León	190.858	102.240	79.567	7.804	1.178	69
Castilla-La Mancha	148.454	78.972	62.613	6.063	781	25
Cataluña	672.149	373.045	259.579	33.484	5.792	249
Comunitat Valenciana	393.022	210.072	162.776	17.441	2.631	102
Extremadura	74.517	41.566	29.986	2.628	328	9
Galicia	221.116	114.602	95.802	9.342	1.323	47
Madrid, Comunidad de	546.419	318.324	193.979	27.844	5.842	430
Murcia, Región de	101.891	52.989	43.721	4.460	687	34
Navarra, Comunidad Foral de	47.014	25.305	18.624	2.549	519	17
País Vasco	181.062	95.836	74.746	8.746	1.662	72
Rioja, La	26.334	13.797	11.028	1.309	195	5
Ceuta	4.209	2.294	1.719	171	24	1
Melilla	4.196	2.320	1.694	158	23	1

DISPONIBLE en CD-ROM: Mayor desagregación.

Fuente de información: [Directorio Central de Empresas. INE.](#)

9. Empresas y estadísticas financieras y monetarias

9.2. Instituciones financieras monetarias

<hr/>		
Total de instituciones financieras monetarias		
<hr/>		
9.2.1.	Serie 2004-2011	289
<hr/>		
Banco de España		
<hr/>		
9.2.2.	Serie 2004-2011	290
<hr/>		
Otras instituciones financieras monetarias		
<hr/>		
9.2.3.	Serie 2004-2011	291
<hr/>		
Depósitos de otros sectores residentes en las entidades de depósito		
<hr/>		
9.2.4.	Distribución según depósito por comunidades autónomas. 2010	292



9.2. Instituciones financieras monetarias

9.2.1. Total de instituciones financieras monetarias. A 31 de diciembre

	2004	2005	2006	2007	2008	2009	2010	2011
Activo (miles de millones de euros)								
TOTAL	1.888	2.335	2.667	3.183	3.621	3.667	3.676	4.001
POR RESIDENCIA								
Residentes en España	1.463	1.781	2.062	2.488	2.823	2.896	2.900	3.106
Residentes en otros países de la zona euro	192	246	246	281	289	275	216	220
Resto del mundo	121	151	184	211	209	217	224	245
Rúbricas no clasificadas por residencia del emisor	111	156	175	203	301	279	336	430
POR INSTRUMENTOS								
Préstamos y créditos	1.371	1.686	2.042	2.387	2.561	2.496	2.474	2.584
Valores distintos de acciones y participaciones	291	367	298	409	586	707	684	732
Participaciones en FMM	0	0	0	0	0	0
Acciones y participaciones	115	125	152	184	173	185	181	255
Efectivo	8	8	8	9	9	9	8	7
Activo fijo	20	27	29	31	37	45	50	57
Otros activos no clasificados	83	122	138	163	254	225	278	365
Pasivo (miles de millones de euros)								
TOTAL	1.888	2.335	2.667	3.183	3.621	3.667	3.680	4.001
POR RESIDENCIA								
Residentes en España	1.057	1.299	1.489	1.799	2.081	2.083	2.044	2.113
Residentes en otros países de la zona euro	151	180	185	233	270	286	279	421
Resto del mundo	179	204	196	212	270	263	284	247
Rúbricas no clasificadas por residencia del tenedor	501	651	798	939	1.000	1.034	1.069	1.220
POR INSTRUMENTOS								
Billetes y monedas	53	59	66	71	79	92	96	101
Depósitos	1.329	1.629	1.869	2.244	2.593	2.619	2.599	2.773
Participaciones de los fondos del mercado monetario	58	55	0	..	28	13	8	8
Valores distintos de acciones y participaciones	178	258	353	426	399	440	433	436
Capital y reservas	154	177	192	218	256	285	300	385
Otros pasivos no clasificados	116	157	187	224	266	218	240	299

Fuente de información: [Boletín Estadístico del Banco de España](#).

9.2. Instituciones financieras monetarias

9.2.2. Banco de España. A 31 de diciembre

	2004	2005	2006	2007	2008	2009	2010	2011
Activo (millones de euros)								
TOTAL	112.315	126.993	140.158	177.554	211.483	219.804	204.887	358.108
POR RESIDENCIA								
Residentes en España	40.983	51.555	39.794	90.783	121.588	122.981	103.201	227.634
Residentes en otros países de la zona euro	51.851	54.621	76.075	63.513	65.896	62.737	56.056	60.631
Resto del mundo	8.782	9.076	11.986	11.907	10.465	9.228	10.190	20.085
Rúbricas no clasificadas por residencia del emisor	10.700	11.742	12.303	11.350	13.534	24.859	35.440	49.758
POR INSTRUMENTOS								
Préstamos y créditos	66.218	60.654	60.716	84.629	111.215	100.834	70.748	181.022
Valores distintos de acciones y participaciones	34.912	54.096	66.658	81.086	86.246	93.398	97.851	126.341
Acciones y participaciones	485	502	480	489	487	714	849	987
Efectivo	1	1	1	0	1	0	0	0
Activo fijo	195	204	210	230	236	240	255	269
Otros activos no clasificados	10.504	11.537	12.092	11.120	13.298	24.619	35.185	49.489
Pasivo (millones de euros)								
TOTAL	112.315	126.993	140.158	177.554	211.483	219.804	204.887	358.110
POR RESIDENCIA								
Residentes en España	29.001	32.163	38.064	72.678	74.861	67.816	36.454	56.506
Residentes en otros países de la zona euro	3.275	34.989	41.135	50.922	174.979
Resto del mundo	46	154	281	275	244	265	401	382
Rúbricas no clasificadas por residencia del tenedor	83.269	94.677	101.813	101.326	101.389	110.589	117.110	126.243
POR INSTRUMENTOS								
Billetes y monedas	52.701	59.356	65.929	70.920	79.438	91.741	95.502	100.710
Depósitos	29.047	32.317	38.345	76.228	110.094	109.215	87.777	231.867
Capital y reservas	7.082	10.524	10.680	11.384	13.780	15.319	17.925	21.440
Otros pasivos no clasificados	23.485	24.796	25.204	19.023	8.171	3.529	3.684	4.094

Fuente de información: [Boletín Estadístico del Banco de España](#).



9.2. Instituciones financieras monetarias

9.2.3. Otras instituciones financieras monetarias diferentes del Banco de España A 31 de diciembre

	2004	2005	2006	2007	2008	2009	2010	2011
Activo (miles de millones de euros)								
TOTAL	1.775	2.208	2.527	3.005	3.409	3.447	3.471	3.643
POR RESIDENCIA								
Residentes en España	1.423	1.729	2.023	2.397	2.701	2.773	2.797	2.879
Residentes en otros países de la zona euro	140	192	169	218	223	212	160	159
Resto del mundo	112	142	172	199	198	208	214	225
Rúbricas no clasificadas por residencia del emisor	100	145	163	191	287	254	301	380
POR INSTRUMENTOS								
Préstamos y créditos	1.305	1.626	1.981	2.302	2.450	2.395	2.404	2.403
Valores distintos de acciones y participaciones	256	313	231	328	500	614	586	606
Participaciones de fondos del mercado monetario	0	0	0	0	0	0
Acciones y participaciones	115	124	152	184	172	184	180	254
Efectivo	8	8	8	9	9	9	8	7
Activo fijo	20	26	29	31	37	45	50	57
Otros activos no clasificados	72	111	126	152	241	200	243	316
Pasivo (miles de millones de euros)								
TOTAL	1.775	2.208	2.527	3.005	3.409	3.447	3.471	3.643
POR RESIDENCIA								
Residentes en España	1.028	1.267	1.450	1.726	2.006	2.015	2.008	2.056
Residentes en otros países de la zona euro	151	180	185	230	235	245	228	246
Resto del mundo	179	204	196	212	270	263	284	247
Rúbricas no clasificadas por residencia del tenedor	418	557	696	838	899	924	952	1.094
POR INSTRUMENTOS								
Depósitos	1.300	1.596	1.831	2.168	2.483	2.510	2.511	2.541
Participaciones de los fondos del mercado monetario	58	55	0	..	28	13	8	8
Valores distintos de acciones y participaciones	178	258	353	426	399	440	433	436
Capital y reservas	147	167	181	206	242	270	283	363
Otros pasivos no clasificados	93	132	162	205	258	214	236	295

Fuente de información: Boletín Estadístico del Banco de España.

9. Empresas y estadísticas financieras y monetarias

9.2. Instituciones financieras monetarias

9.2.4. Distribución de los depósitos de otros sectores residentes en las entidades de depósito por comunidades autónomas

Situación a 31 de diciembre de 2010. Millones de €

	Total	% sobre el total	Depósitos a la vista	Depósitos de ahorro	Depósitos a plazo
TOTAL	1.148.053	100,00	263.439	211.346	673.268
Andalucía	106.336	9,26	21.628	29.205	55.503
Aragón	35.092	3,06	7.231	5.987	21.874
Asturias, Principado de	23.004	2,00	3.607	6.425	12.973
Baleares, Illes	20.415	1,78	4.331	4.187	11.896
Canarias	23.733	2,07	7.736	3.942	12.054
Cantabria	11.773	1,03	2.128	3.527	6.118
Castilla y León	63.233	5,51	8.904	17.092	37.237
Castilla-La Mancha	36.184	3,15	5.324	10.686	20.174
Cataluña	197.638	17,22	48.546	25.678	123.415
Comunitat Valenciana	96.104	8,37	16.570	20.933	58.602
Extremadura	17.173	1,50	2.516	5.780	8.877
Galicia	51.633	4,50	8.822	14.200	28.612
Madrid, Comunidad de	313.672	27,32	86.606	33.783	193.283
Murcia, Región de	24.281	2,12	4.002	4.913	15.367
Navarra, Comunidad Foral de	17.754	1,55	4.441	2.166	11.148
País Vasco	73.862	6,43	13.864	18.624	41.374
Rioja, La	8.502	0,74	1.667	1.658	5.178
Ceuta	839	0,07	201	227	410
Melilla	828	0,07	182	210	436
Banca electrónica	25.997	2,26	15.134	2.125	8.737

DISPONIBLE en CD-ROM: Mayor desagregación.

Fuente de información: [Boletín Estadístico del Banco de España](#).

9. Empresas y estadísticas financieras y monetarias

9.3. Hipotecas

Fincas hipotecadas e importe de los préstamos		
9.3.1.	Serie 2007-2010	295
9.3.G.1.	Número de fincas hipotecadas. 2010	295
9.3.G.2.	Importe medio hipotecado. 2010	295
9.3.2.	Por comunidades autónomas. 2010	296



9.3. Hipotecas

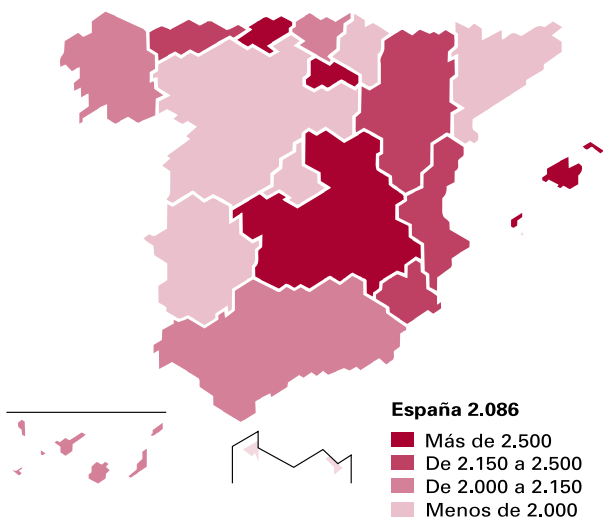
9.3.1. Fincas hipotecadas e importe de los préstamos. Miles de €

	2007		2008		2009		2010	
	Número	Importe	Número	Importe	Número	Importe	Número	Importe
TOTAL	1.780.627	299.688.005	1.283.374	206.027.990	1.082.587	149.290.543	960.948	122.490.463
Fincas rústicas	49.045	16.326.638	44.909	13.578.815	58.664	13.467.498	44.887	8.426.730
Fincas urbanas	1.731.582	283.361.367	1.238.465	192.449.175	1.023.923	135.823.045	916.061	114.063.733
Viviendas	1.238.890	184.427.159	836.419	116.809.939	650.889	76.677.082	607.535	71.041.231
Solares	61.649	37.202.105	51.148	27.526.034	53.268	20.971.066	36.443	13.612.483
Otros	431.043	61.732.103	350.898	48.113.202	319.766	38.174.897	272.083	29.410.019

NOTA.- Debido al redondeo por los procesos de imputación de datos correspondientes a los Registros de la Propiedad que no responden, puede haber pequeñas diferencias entre las sumas parciales y los totales.

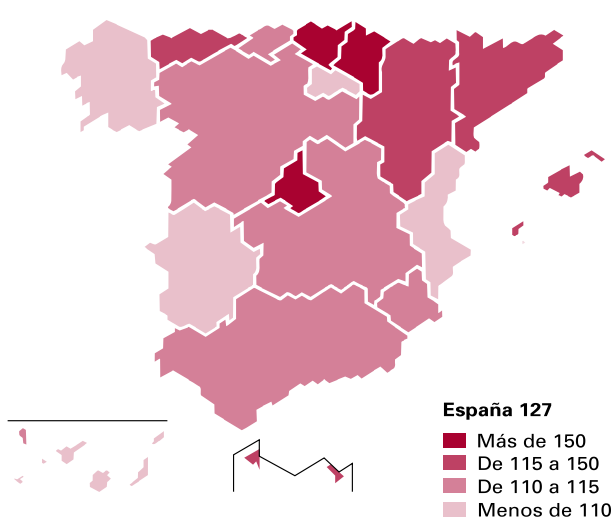
Fuente de información: [Estadística de Hipotecas. INE.](#)

9.3.G.1. Número de fincas hipotecadas. 2010
Por cada 100.000 habitantes



Fuente: Estadística de Hipotecas. INE.

9.3.G.2. Importe medio hipotecado. 2010
Miles de euros



Fuente: Estadística de Hipotecas. INE.

9.3.2. Hipotecas por comunidades autónomas. Año 2010. Miles de € (Continúa)

	Total		Fincas rústicas		Fincas urbanas	
	Número	Importe	Número	Importe	Número	Importe
TOTAL	960.948	122.490.463	44.887	8.426.730	916.061	114.063.733
Andalucía	167.961	18.819.761	11.118	2.014.094	156.843	16.805.667
Aragón	28.516	3.779.293	1.615	279.362	26.901	3.499.931
Asturias, Principado de	22.868	2.917.985	1.403	247.290	21.465	2.670.695
Baleares, Illes	27.153	3.906.068	1.702	356.510	25.451	3.549.558
Canarias	44.532	4.791.324	1.585	225.781	42.947	4.565.543
Cantabria	14.733	1.656.000	550	85.373	14.183	1.570.627
Castilla y León	40.852	4.700.223	3.282	654.319	37.570	4.045.904
Castilla-La Mancha	59.670	6.555.682	2.829	523.826	56.841	6.031.856
Cataluña	139.560	19.556.119	2.277	570.149	137.283	18.985.970
Comunitat Valenciana	115.810	12.492.222	7.936	979.090	107.874	11.513.132
Extremadura	20.449	2.097.237	1.809	444.845	18.640	1.652.392
Galicia	55.167	5.327.067	2.613	305.002	52.554	5.022.065
Madrid, Comunidad de	120.867	21.835.530	1.332	857.028	119.535	20.978.502
Murcia, Región de	34.581	3.838.539	3.198	614.785	31.383	3.223.754
Navarra, Comunidad Foral de	9.907	1.508.326	327	54.472	9.580	1.453.854
País Vasco	43.384	7.186.056	872	156.399	42.512	7.029.657
Rioja, La	12.490	1.236.543	436	57.807	12.054	1.178.736
Ceuta y Melilla	2.448	286.486	3	606	2.445	285.880

(Conclusión)

	Viviendas		Solares		Otras urbanas	
	Número	Importe	Número	Importe	Número	Importe
TOTAL	607.535	71.041.231	36.443	13.612.483	272.083	29.410.019
Andalucía	107.032	10.864.817	8.880	2.545.684	40.931	3.395.166
Aragón	17.202	1.963.403	1.011	419.249	8.688	1.117.279
Asturias, Principado de	13.769	1.510.369	1.026	575.923	6.670	584.403
Baleares, Illes	17.318	2.059.224	825	472.041	7.308	1.018.293
Canarias	26.236	2.586.040	1.320	489.880	15.391	1.489.623
Cantabria	9.477	1.157.435	431	158.411	4.275	254.781
Castilla y León	23.353	2.498.654	3.950	580.596	10.267	966.654
Castilla-La Mancha	32.642	3.704.948	4.073	845.069	20.126	1.481.839
Cataluña	94.752	12.179.760	4.321	1.743.163	38.210	5.063.047
Comunitat Valenciana	70.256	6.890.357	3.230	1.324.485	34.388	3.298.290
Extremadura	12.739	1.152.413	1.076	197.605	4.825	302.374
Galicia	31.778	3.338.057	769	399.455	20.007	1.284.553
Madrid, Comunidad de	85.088	12.977.066	2.212	2.065.046	32.235	5.936.390
Murcia, Región de	20.652	1.950.696	1.741	549.959	8.990	723.099
Navarra, Comunidad Foral de	7.076	844.668	399	250.204	2.105	358.982
País Vasco	30.230	4.421.381	884	913.169	11.398	1.695.107
Rioja, La	6.106	714.321	277	75.325	5.671	389.090
Ceuta y Melilla	1.829	227.623	18	7.230	598	51.027

NOTA.- Debido al redondeo por los procesos de imputación de datos correspondientes a los Registros de la Propiedad que no responden, puede haber pequeñas diferencias entre las sumas parciales y los totales.

Fuente de información: [Estadística de Hipotecas. INE.](#)

9. Empresas y estadísticas financieras y monetarias

9.4. Sociedades mercantiles

Sociedades mercantiles registradas		
9.4.1.	Serie 2003-2010	299
9.4.2.	Sociedades mercantiles creadas por comunidades autónomas. 2010	300
9.4.G.1.	Sociedades mercantiles registradas. 2001-2010	300
Sociedades mercantiles que amplían capital		
9.4.3.	Por comunidades autónomas. 2010	301
9.4.G.2.	Sociedades mercantiles que se disuelven. 2010	301
Sociedades mercantiles que reducen capital		
9.4.4.	Por comunidades autónomas. 2010	302
Sociedades mercantiles que se disuelven		
9.4.5.	Por comunidades autónomas. 2010	302



9.4. Sociedades mercantiles

9.4.1. Sociedades mercantiles registradas

	2003	2004	2005	2006	2007	2008	2009	2010
Número								
Sociedades creadas								
TOTAL	123.750	130.992	138.981	148.964	142.763	103.565	78.204	79.994
Colectivas y Comanditarias	11	7	31	18	14	19	13	20
Responsabilidad limitada	121.108	128.726	136.768	146.837	140.815	102.247	77.393	79.202
Anónimas	2.631	2.259	2.182	2.109	1.934	1.299	798	772
Sociedades que amplían su capital								
TOTAL	42.195	41.295	42.188	43.610	46.800	44.206	36.730	34.442
Colectivas y Comanditarias	34	23	16	22	14	10	15	13
Responsabilidad limitada	35.883	35.879	37.079	38.910	42.070	40.011	33.101	31.041
Anónimas	6.278	5.393	5.093	4.678	4.716	4.185	3.614	3.388
Sociedades que emiten obligaciones								
TOTAL	24	41	66	113	86	63	65	65
Colectivas y Comanditarias	0	1
Responsabilidad limitada	1	0
Anónimas	23	40	66	113	86	63	65	65
Sociedades que reducen su capital								
TOTAL	6.644	6.105	5.602	5.656	5.961	5.957	5.680	5.830
Colectivas y Comanditarias	10	5	9	10	15	4	5	6
Responsabilidad limitada	4.368	4.173	3.908	4.108	4.405	4.527	4.442	4.598
Anónimas	2.266	1.927	1.685	1.538	1.541	1.426	1.233	1.226
Sociedades disueltas								
TOTAL	9.534	12.084	9.747	11.071	18.047	16.222	17.416	18.500
Colectivas y Comanditarias	11	23	13	10	9	8	6	13
Responsabilidad limitada	7.551	9.564	8.268	9.521	15.605	14.582	15.732	16.622
Anónimas	1.972	2.497	1.466	1.540	2.433	1.632	1.678	1.865
Capital en millones de €								
Sociedades creadas, importe del capital suscrito								
TOTAL	8.429,06	9.052,78	10.583,87	10.576,20	13.733,23	8.046,96	4.792,28	8.000,74
Colectivas y Comanditarias	0,34	0,28	3,51	2,26	0,44	1,67	0,21	0,36
Responsabilidad limitada	6.048,40	6.986,80	7.991,95	7.771,40	10.286,07	6.111,60	4.049,56	6.799,57
Anónimas	2.380,32	2.065,71	2.588,41	2.802,54	3.446,72	1.933,70	742,51	1.200,80
Sociedades que amplían su capital, importe de este aumento								
TOTAL	38.028,87	37.169,02	33.193,92	41.376,16	56.874,22	49.099,43	37.797,95	39.146,90
Colectivas y Comanditarias	85,76	132,45	275,98	32,83	101,26	4,60	22,19	10,22
Responsabilidad limitada	24.016,60	24.282,55	21.394,57	26.493,17	31.754,34	27.835,70	22.796,40	21.940,26
Anónimas	13.926,51	12.754,02	11.523,36	14.850,16	25.018,63	21.259,12	14.979,36	17.196,42
Sociedades que emiten obligaciones, importe de las mismas								
TOTAL	6.385,54	22.810,18	32.745,60	54.129,27	37.194,40	21.588,75	24.886,50	28.180,51
Colectivas y Comanditarias	0,00	122,00
Responsabilidad limitada	0,87	0,00
Anónimas	6.384,67	22.688,18	32.745,60	54.129,27	37.194,40	21.588,75	24.886,50	28.180,51
Sociedades que reducen su capital, importe del capital disminuido								
TOTAL	6.008,16	12.072,30	7.993,34	6.079,50	7.542,97	4.952,49	8.432,36	9.771,33
Colectivas y Comanditarias	0,10	0,56	0,07	1,96	11,43	0,29	0,32	4,46
Responsabilidad limitada	1.770,66	2.274,56	2.998,22	2.694,07	2.553,74	2.400,69	4.408,59	4.822,67
Anónimas	4.237,40	9.797,18	4.995,06	3.383,47	4.977,80	2.551,52	4.023,45	4.944,20

NOTA.- El capital de las sociedades disueltas, no se recoge.

Fuente de información: [Estadística de Sociedades Mercantiles. INE.](#)

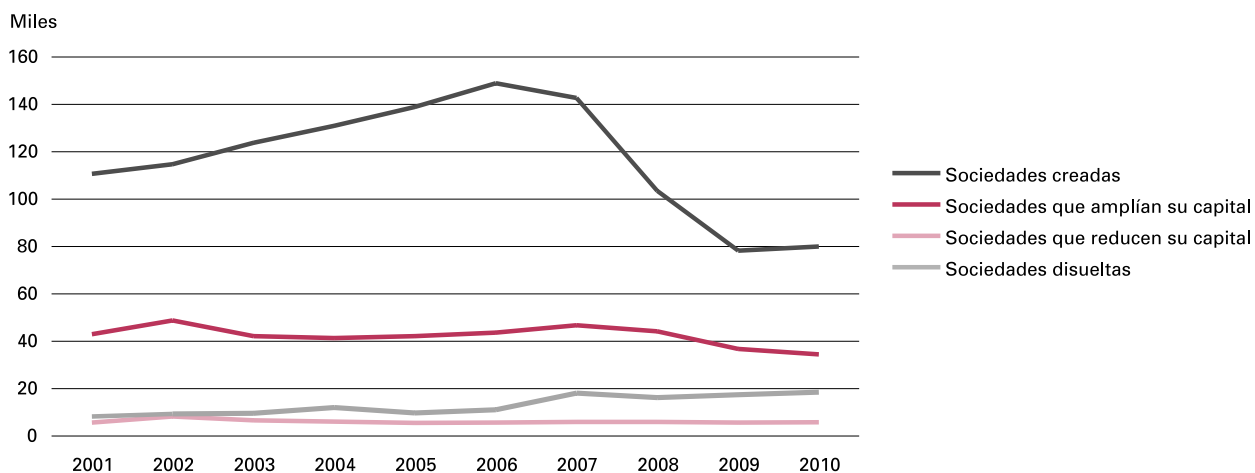
9.4.2. Sociedades mercantiles creadas por comunidades autónomas Año 2010. Capital suscrito en miles de €

	Total		Anónimas		Limitadas		Colectivas y comanditarias	
	Número	Capital	Número	Capital	Número	Capital	Número	Capital
TOTAL	79.994	8.000.738	772	1.200.802	79.202	6.799.574	20	360
Andalucía	12.482	404.918	79	50.519	12.393	354.388	10	9
Aragón	1.864	152.688	17	37.373	1.844	115.004	3	309
Asturias, Principado de	1.232	277.314	14	2.575	1.218	274.739
Baleares, Illes	1.972	150.211	11	32.830	1.957	117.374	4	6
Canarias	2.774	157.136	14	81.997	2.760	75.138
Cantabria	735	22.418	4	242	731	22.175
Castilla y León	3.155	178.998	23	15.247	3.132	163.750
Castilla-La Mancha	2.722	680.484	17	2.321	2.705	678.163
Cataluña	14.382	648.215	142	76.166	14.240	572.050
Comunitat Valenciana	9.356	847.047	78	33.864	9.278	813.182
Extremadura	1.127	35.202	7	455	1.120	34.746
Galicia	4.040	140.190	44	11.790	3.996	128.397
Madrid, Comunidad de	17.215	2.846.735	259	523.877	16.954	2.322.823	2	35
Murcia, Región de	2.277	81.674	10	1.950	2.267	79.722
Navarra, Comunidad Foral de	963	66.428	5	456	958	65.972
País Vasco	3.146	1.295.670	45	328.415	3.100	967.253	1	..
Rioja, La	402	11.686	3	721	399	10.965
Ceuta	89	2.067	89	2.067
Melilla	61	1.660	61	1.660

DISPONIBLE en CD-ROM: Mayor desagregación.

Fuente de información: [Estadística de Sociedades Mercantiles. INE.](#)

9.4.G.1 Sociedades mercantiles registradas



Fuente: Estadística de Sociedades Mercantiles. INE.



9.4. Sociedades mercantiles

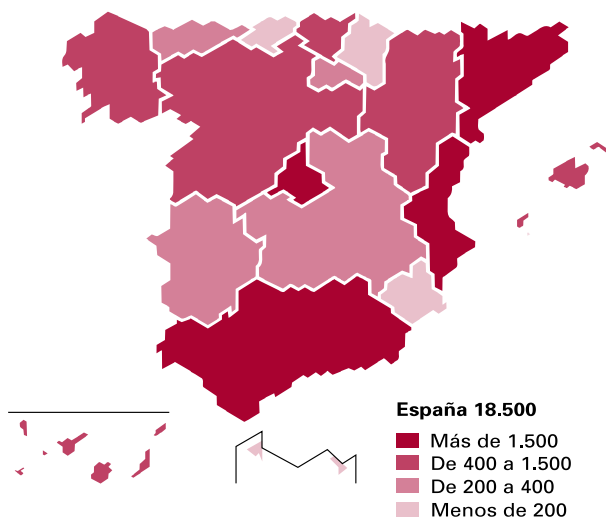
9.4.3. Sociedades mercantiles que amplían capital por comunidades autónomas Año 2010. Capital suscrito en miles de €

	Total		Anónimas		Limitadas		Colectivas y comanditarias	
	Número	Capital	Número	Capital	Número	Capital	Número	Capital
TOTAL	34.442	39.146.900	3.388	17.196.420	31.041	21.940.260	13	10.218
Andalucía	4.547	2.885.922	315	660.571	4.232	2.225.349
Aragón	1.064	1.120.680	96	131.906	967	988.731	1	42
Asturias, Principado de	550	827.447	75	707.386	475	120.063
Baleares, Illes	1.149	679.744	112	138.405	1.037	541.338
Canarias	1.252	805.372	78	71.186	1.174	734.187
Cantabria	233	156.562	21	63.401	211	92.861	1	298
Castilla y León	1.452	696.985	120	289.869	1.332	407.117
Castilla-La Mancha	1.184	461.980	86	109.739	1.098	352.243
Cataluña	7.426	9.906.113	805	5.900.065	6.617	4.005.544	4	505
Comunitat Valenciana	3.249	3.239.777	223	734.780	3.024	2.496.994	2	8.000
Extremadura	607	489.395	54	329.771	553	159.624
Galicia	1.735	699.213	132	211.681	1.603	487.535
Madrid, Comunidad de	6.815	12.081.169	892	6.470.191	5.919	5.609.613	4	1.366
Murcia, Región de	1.010	514.040	57	86.772	953	427.271
Navarra, Comunidad Foral de	429	676.534	51	78.332	378	598.203
País Vasco	1.511	3.759.849	235	1.177.274	1.275	2.582.566	1	8
Rioja, La	205	134.147	35	33.570	170	100.580
Ceuta	11	2.318	1	1.520	10	798
Melilla	13	9.648	13	9.648

DISPONIBLE en CD-ROM: Mayor desagregación.

Fuente de información: [Estadística de Sociedades Mercantiles. INE.](#)

9.4.G.2. Sociedades mercantiles que se disuelven. 2010



Fuente: Estadística de Hipotecas. INE.

9.4. Sociedades mercantiles

9.4.4. Sociedades mercantiles que reducen capital por comunidades autónomas
Año 2010. Capital suscrito en miles de €

	Total		Anónimas		Limitadas		Colectivas y comanditarias	
	Número	Capital	Número	Capital	Número	Capital	Número	Capital
TOTAL	5.830	9.771.326	1.226	4.944.199	4.598	4.822.673	6	4.455
Andalucía	682	1.112.165	113	618.750	569	493.413
Aragón	159	50.713	23	12.128	136	38.584
Asturias, Principado de	78	55.655	22	35.024	56	20.629
Baleares, Illes	178	118.581	31	69.432	147	49.150
Canarias	226	120.884	49	75.102	177	45.780
Cantabria	35	106.305	15	93.098	20	13.206
Castilla y León	215	117.733	43	62.868	172	54.867
Castilla-La Mancha	181	93.728	31	54.332	150	39.397
Cataluña	1.360	2.340.932	279	1.254.202	1.079	1.082.298	2	4.437
Comunitat Valenciana	567	1.370.058	81	229.288	486	1.140.770
Extremadura	53	21.228	11	8.086	42	13.142
Galicia	257	145.975	33	73.805	222	72.148	2	18
Madrid, Comunidad de	1.228	3.304.487	349	1.771.771	878	1.532.715	1	..
Murcia, Región de	165	93.293	16	9.995	149	83.297
Navarra, Comunidad Foral de	78	153.288	25	131.235	53	22.051
País Vasco	309	531.511	95	436.602	213	94.910	1	..
Rioja, La	56	34.327	10	8.478	46	25.849
Ceuta	1	118	1	118
Melilla	2	347	2	347

DISPONIBLE en CD-ROM: Mayor desagregación.

Fuente de información: [Estadística de Sociedades Mercantiles. INE.](#)

9.4.5. Sociedades mercantiles que se disuelven por comunidades autónomas. Año 2010

	Total	Anónimas	Limitadas	Colectivas y comanditarias
TOTAL	18.500	1.865	16.622	13
Andalucía	2.808	147	2.661	..
Aragón	718	54	664	..
Asturias, Principado de	366	46	320	..
Baleares, Illes	707	61	643	3
Canarias	798	42	756	..
Cantabria	195	22	173	..
Castilla y León	1.021	59	962	..
Castilla-La Mancha	351	30	321	..
Cataluña	2.565	345	2.217	3
Comunitat Valenciana	1.890	132	1.758	..
Extremadura	359	26	333	..
Galicia	1.342	74	1.267	1
Madrid, Comunidad de	3.688	612	3.074	2
Murcia, Región de	125	11	114	..
Navarra, Comunidad Foral de	88	22	66	..
País Vasco	1.219	173	1.042	4
Rioja, La	223	7	216	..
Ceuta	23	2	21	..
Melilla	14	..	14	..

DISPONIBLE en CD-ROM: Mayor desagregación.

Fuente de información: [Estadística de Sociedades Mercantiles. INE.](#)

9. Empresas y estadísticas financieras y monetarias

9.5. Procedimiento concursal

Procedimiento concursal		
9.5.1.	Serie 2010-2011	305
9.5.2.	Deudores concursados por tipo de concurso, clase de procedimiento, existencia de propuesta anticipada de convenio y comunidades autónomas. 2011	306
9.5.G.1.	Deudores concursados. 2008-2011	306



9.5. Procedimiento concursal

9.5.1. Procedimiento concursal

	2010 (trimestres)				2011(trimestres)*			
	I	II	III	IV	I	II	III	IV
Resumen general								
Deudores concursados. Total	1.703	1.520	1.184	1.555	1.803	1.771	1.489	1.692
Concurso voluntario	1.627	1.430	1.122	1.471	1.712	1.692	1.441	1.627
Concurso necesario	76	90	62	84	91	79	48	65
Procedimiento ordinario	169	155	117	147	120	108	95	124
Procedimiento abreviado	1.534	1.365	1.067	1.408	1.683	1.663	1.394	1.568
Sin propuesta anticipada	1.673	1.483	1.138	1.518	1.774	1.751	1.476	1.671
Con propuesta anticipada	30	37	46	37	29	20	13	21
Deudores por naturaleza jurídica								
Persona física (sin actividad empresarial)	270	272	179	251	251	277	221	185
Empresa								
Persona física	66	70	62	64	72	65	50	46
Sociedad Anónima	264	188	185	248	291	245	214	260
Sociedad de Responsabilidad Limitada	1.080	965	744	967	1.155	1.154	958	1.172
Otras	23	25	14	25	34	30	46	29
Empresas concursadas por actividad económica								
Empresas concursadas. Total	1.433	1.248	1.005	1.304	1.552	1.494	1.268	1.507
Agricultura y pesca	18	10	13	12	16	15	12	18
Industria y energía	292	253	198	270	305	254	247	280
Construcción	471	404	312	412	498	474	387	479
Comercio	230	194	184	208	244	271	218	274
Transporte y almacenamiento	62	68	49	64	67	66	62	55
Hostelería	36	38	39	52	44	57	32	47
Información y comunicaciones	24	16	20	26	25	25	19	25
Inmobiliarias financieras y seguros	49	44	31	47	42	53	35	45
Actividades profesionales y técnicas	68	56	39	56	91	52	44	66
Actividades administrativas y servicios auxiliares	53	43	20	46	52	43	37	49
Resto servicios	56	40	42	39	38	44	50	47
Sin clasificar	74	82	58	72	130	140	125	122
Empresas concursadas por tramo de asalariados								
Sin asalariados	130	126	109	136	157	165	142	189
De 1 a 2 asalariados	228	219	171	211	247	302	206	232
De 3 a 5 asalariados	183	195	142	200	226	241	179	212
De 6 a 9 asalariados	192	176	167	189	213	192	157	225
De 10 a 19 asalariados	255	224	173	202	265	221	207	261
De 20 a 49 asalariados	235	148	120	205	211	155	178	175
De 50 a 99 asalariados	96	43	43	50	51	52	44	48
Más de 100 asalariados	40	35	22	39	52	26	30	43
Sin clasificar	74	82	58	72	130	140	125	122

* Datos provisionales.

Fuente de información: [Estadística del Procedimiento Concursal. INE.](#)



9. Empresas y estadísticas financieras y monetarias

9.5. Procedimiento concursal

9.5.2. Deudores concursados por tipo de concurso, clase de procedimiento, existencia de propuesta anticipada de convenio y comunidades autónomas.

Año 2011*

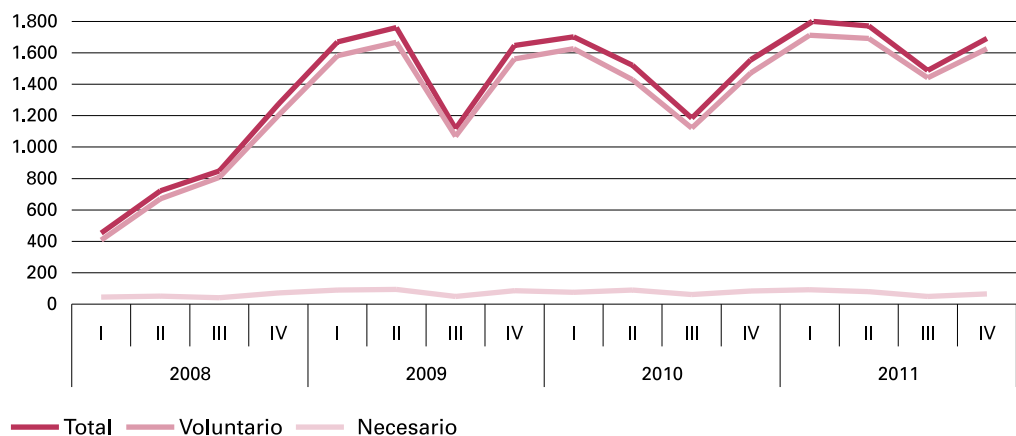
	Total	Tipo concurso		Clase procedimiento		Existencia de propuesta anticipada	
		Voluntario	Necesario	Ordinario	Abreviado	No	Si
TOTAL	6.755	6.472	283	447	6.308	6.672	83
Andalucía	784	733	51	49	735	783	1
Aragón	193	188	5	6	187	191	2
Asturias, Principado de	80	76	4	6	74	78	2
Baleares, Illes	295	253	42	14	281	294	1
Canarias	192	183	9	52	140	147	45
Cantabria	60	59	1	5	55	60	0
Castilla y León	278	270	8	24	254	278	0
Castilla-La Mancha	239	231	8	26	213	237	2
Cataluña	1.507	1.464	43	32	1.475	1.503	4
Comunitat Valenciana	995	957	38	80	915	989	6
Extremadura	85	81	4	7	78	85	0
Galicia	412	398	14	29	383	403	9
Madrid, Comunidad de	849	823	26	69	780	847	2
Murcia, Región de	233	222	11	12	221	233	0
Navarra, Comunidad Foral de	88	84	4	11	77	80	8
País Vasco	418	407	11	22	396	417	1
Rioja, La	42	38	4	3	39	42	0
Ceuta	1	1	0	0	1	1	0
Melilla	4	4	0	0	4	4	0

DISPONIBLE en CD-ROM: Mayor desagregación.

* Datos provisionales.

Fuente de información: [Estadística del Procedimiento Concursal. INE.](#)

9.5.G.1. Deudores concursados



Fuente: Estadística del Procedimiento Concursal. INE.

9. Empresas y estadísticas financieras y monetarias

9.6. Efectos de comercio devueltos impagados

Efectos de comercio devueltos impagados		
9.6.1.	Por clase y entidad financiera. 2010	309
9.6.2.	Por comunidades autónomas. 2010	309



9.6. Efectos de comercio devueltos impagados

9.6.1. Efectos de comercio impagados por clase y entidad financiera. Año 2010

	Total	Bancos	Cajas de ahorro	Cooperativas de crédito
EFFECTOS DE COMERCIO EN CARTERA				
Número (miles)	75.531	49.863	21.059	4.609
Importe (millones de €)	166.042	102.932	50.731	12.379
EFFECTOS DE COMERCIO EN CARTERA IMPAGADOS				
Número (miles)	3.300	2.304	831	164
Importe (millones de €)	5.859	3.604	1.777	478
EFFECTOS DE COMERCIO RECIBIDOS EN GESTIÓN DE COBRO DE CLIENTES				
Número (miles)	28.717	19.663	8.053	1.001
Importe (millones de €)	56.749	43.861	11.848	1.041
EFFECTOS DE COMERCIO RECIBIDOS EN GESTIÓN DE COBRO DE CLIENTES IMPAGADOS				
Número (miles)	963	641	294	27
Importe (millones de €)	1.608	1.171	405	32

Fuente de información: [Estadística de Efectos de Comercio Impagados. INE.](#)

9.6.2. Efectos de comercio impagados por comunidades autónomas. Año 2010

Miles de €

	Efectos de comercio en cartera		Efectos de comercio en cartera impagados		Efectos de comercio en gestión de cobro de clientes		Efectos de comercio en gestión de cobro de clientes impagados	
	Número	Importe	Número	Importe	Número	Importe	Número	Importe
TOTAL	75.531.445	166.042.245	3.299.722	5.859.253	28.717.395	56.749.111	962.549	1.607.801
Andalucía	5.809.112	14.834.550	256.036	797.926	910.523	1.633.027	40.207	72.249
Aragón	2.390.736	5.652.797	90.081	223.449	1.047.850	1.257.035	35.917	46.363
Asturias, Principado de	1.803.380	3.851.233	61.984	109.781	187.569	390.525	10.791	9.642
Baleares, Illes	777.327	1.920.947	38.945	133.792	167.436	179.422	6.009	6.550
Canarias	721.402	2.301.176	37.897	125.672	108.486	142.692	3.519	4.629
Cantabria	586.729	1.686.069	22.790	43.138	146.001	224.355	3.303	5.550
Castilla y León	2.635.110	7.306.050	89.277	228.843	563.443	777.399	13.590	24.269
Castilla-La Mancha	2.251.310	5.719.081	83.936	221.886	360.591	460.373	12.318	15.041
Cataluña	21.445.954	35.084.184	1.093.207	1.225.657	14.038.339	23.302.564	451.366	609.934
Comunitat Valenciana	10.551.698	21.715.110	426.418	764.821	1.190.821	1.370.625	46.082	50.606
Extremadura	807.432	2.486.620	34.262	82.170	60.866	93.979	2.320	4.080
Galicia	4.745.019	11.893.552	150.415	365.879	663.110	1.181.094	19.251	22.232
Madrid, Comunidad de	11.172.876	25.165.988	592.007	758.327	6.933.912	21.536.481	238.177	627.393
Murcia, Región de	2.402.788	6.805.486	91.792	237.710	292.720	450.422	11.839	14.842
Navarra, Comunidad Foral de	1.764.050	4.384.352	49.195	117.916	472.108	692.961	10.227	15.328
País Vasco	4.860.928	13.471.449	152.683	365.766	1.332.241	2.730.868	50.688	70.223
Rioja, La	762.236	1.700.928	27.720	54.238	239.316	323.850	6.815	8.481
Ceuta	35.487	46.191	1.003	1.779	2.062	1.436	130	389
Melilla	7.871	16.483	74	503	1	4	0	0

DISPONIBLE en CD-ROM: Mayor desagregación.

Fuente de información: [Estadística de Efectos de Comercio Impagados. INE.](#)

9. Empresas y estadísticas financieras y monetarias

9.7. Tipos de interés

Tipos de interés legales		
9.7.1.	Tipos de interés legales y oficiales de referencia del mercado hipotecario. 2004-2011	313
9.7.G.1.	Tipo de interés medio de préstamos hipotecarios a más de tres años. 2002-2011	313
9.7.2.	Tipos de interés de referencia del mercado hipotecario (no oficiales) y otros tipos de interés. 2004-2011	314



9.7. Tipos de interés

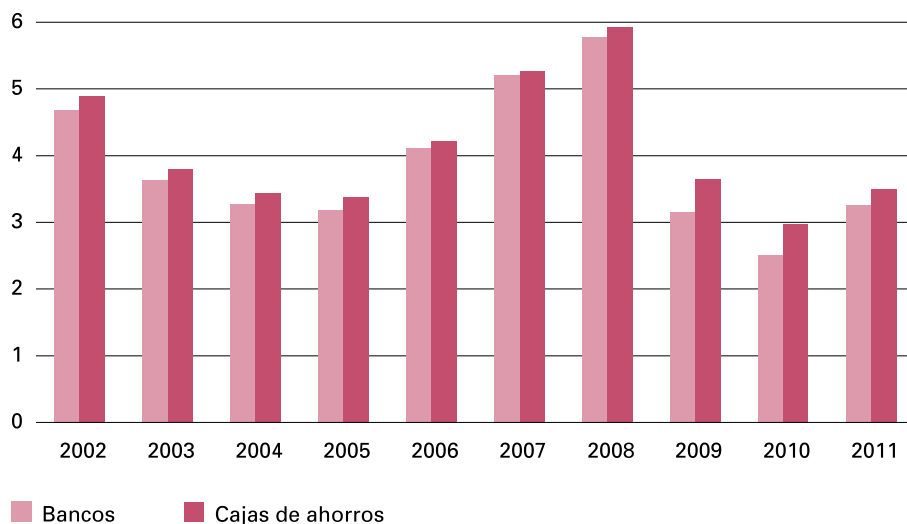
9.7.1. Tipos de interés legales y oficiales de referencia del mercado hipotecario. Medias anuales

	2004	2005	2006	2007	2008	2009	2010	2011
Tipos legales								
Interés legal	3,75	4,00	4,00	5,00	5,50	4,38	4,00	4,00
Interés Ley enjuiciamiento civil	5,75	6,00	6,00	7,00	7,50	6,38	6,00	6,00
Interés de demora a efectos tributarios	4,75	5,00	5,00	6,25	7,00	5,50	5,00	5,00
Interés de demora en operaciones comerciales	9,02	9,07	9,54	10,83	11,14	8,75	8,00	8,13
Tipos de referencia oficiales								
Tipos interbancarios								
-MIBOR a un año	2,28	2,34	3,43	4,45	4,81	1,62	1,35	2,03
-EURIBOR a un año	2,27	2,33	3,44	4,45	4,81	1,62	1,35	2,01
Tipo activo de referencia de cajas de ahorro	4,71	4,48	5,02	5,77	6,52	5,05	4,75	5,29
Tipo medio préstamos hipotecarios a más de tres años. Adquisición de vivienda libre								
-Bancos	3,27	3,18	4,12	5,20	5,78	3,15	2,51	3,26
-Cajas de ahorros	3,44	3,37	4,22	5,28	5,92	3,65	2,97	3,50
-Conjunto de entidades	3,36	3,28	4,17	5,24	5,86	3,44	2,77	3,38
Deuda pública. Rendimiento interno en mercado secundario entre dos y seis años								
	3,10	2,68	3,35	4,08	4,06	2,83	2,66	3,99

Fuente de información: Boletín Estadístico del Banco de España.

9.7.G.1. Tipo de interés medio de préstamos hipotecarios a más de tres años. Adquisición de vivienda libre

Media Anual



Fuente: Boletín Estadístico del Banco de España.

9.7.2. Tipos de interés de referencia del mercado hipotecario (no oficiales) y otros tipos de interés. A 31 de diciembre

	2004	2005	2006	2007	2008	2009	2010	2011
Tipos de referencia mercado hipotecario								
Crédito tipo medio trimestral	2,25	2,50	3,75	4,50	5,00	1,75	1,75	2,75
Emisión								
-Cédulas hipotecarias	3,93	2,15	4,17	4,87	5,98	3,09	3,47	4,19
-Deuda Pública interior de tres a seis años	3,01	2,58	3,66	4,12	3,86	2,56	3,09	4,52
Preferenciales								
Bancos	4,98	5,03	5,21	5,46	5,53	5,13	5,11	5,27
Cajas de ahorros	4,49	4,42	4,53	5,09	5,31	4,74	4,82	5,39
Otros tipos de referencia								
Crédito al consumo								
-Bancos	8,68	8,75	8,90	9,01	9,54	9,34	9,80	9,92
-Cajas de ahorros	8,04	7,91	8,02	8,48	8,80	8,80	9,15	11,19
Tipo pasivo de referencia de cajas de ahorro	1,75	1,88	2,88	3,88	4,00	1,88	2,50	2,50
Régimen fiscal de activos financieros								
Plazo igual o inferior a cuatro años	2,23	1,74	2,94	..	3,46	1,63	1,82	3,85
Plazo desde cuatro a siete años	2,82	2,11	2,94	3,35	3,88	2,23	2,37	3,59
Plazo desde siete a diez años	3,30	2,53	3,19	..	3,67	3,09	3,32	4,13

Fuente de información: [Boletín Estadístico del Banco de España](#).

9. Empresas y estadísticas financieras y monetarias

9.8. Mercado bursátil

Volumen negociado en las Bolsas de Valores		
9.8.1.	Resumen general. 2003-2010	317
9.8.2.	En cada una de las Bolsas de Valores. 2010	318
Índices de cotización de acciones		
9.8.3.	Serie. 2005-2011	320
9.8.G.1.	Índice IBEX 35. 2009-2012	320



9.8. Mercado bursátil

9.8.1. Volumen negociado en las Bolsas de Valores. Miles de €

	2003	2004	2005	2006	2007	2008	2009	2010
Total								
NOMINAL	114.562.278	124.179.360	142.965.559	153.402.271	167.972.846	153.732.710	139.478.596	123.533.162
EFFECTIVO	570.538.976	726.116.587	949.687.872	1.250.499.328	1.764.854.147	1.326.509.639	962.517.187	1.078.176.825
Bolsa de Madrid	338.991.060	412.207.477	582.939.489	731.753.475	1.076.914.495	797.278.372	556.820.539	573.902.103
Bolsa de Barcelona	152.997.154	204.153.526	238.816.372	330.142.902	417.683.655	328.615.277	234.147.676	289.019.315
Bolsa de Bilbao	43.273.560	51.242.099	49.766.791	89.186.605	119.488.105	113.991.230	85.837.586	125.620.174
Bolsa de Valencia	35.277.203	58.513.485	78.165.330	99.416.346	150.767.892	86.624.745	85.711.386	89.635.232
Fondos Públicos								
NOMINAL	65.527.806	76.564.971	83.485.952	84.450.842	84.208.615	71.150.385	70.206.156	62.648.952
EFFECTIVO	72.332.515	81.648.802	88.932.235	88.089.126	86.178.674	71.839.419	71.284.923	63.806.006
Estado	55.540	41.684	36.860	35.956	33.347	45.914	49.403	340.186
Comunidades autónomas y corporaciones locales	71.548.164	81.385.666	88.684.415	87.893.247	84.837.421	70.706.144	70.281.557	62.727.761
Organismos Oficiales	583.590	154.817	157.760	14.994	1.290.261	1.084.480	952.349	738.059
Puertos	0	0	0	0	0	0	0	0
Títulos avalados por el Estado	0	0	0	0	0	0	0	0
Cédulas de Bancos Oficiales ¹	89	208	213	7	42	15	15	0
Organismos Internacionales	145.130	66.428	52.987	144.923	17.602	2.866	1.598	0
Renta fija privada								
NOMINAL	1.038.109	455.178	4.512.479	5.295.543	7.523.922	9.362.912	4.549.277	7.735.328
EFFECTIVO	2.725.851	2.380.296	6.610.785	8.115.364	11.455.445	11.282.522	5.097.519	5.469.272
Bancos ² (Bonos bancarios)	903.965	1.310.715	1.266.733	3.159.999	5.650.404	4.328.946	2.367.778	2.082.730
Electricidad	21.147	7.624	61	155	543	173	21	0
Construcción ³	7.277	198	0	0	0	0	0	0
Comunicaciones	43.421	34.597	121.860	2.569	0	2.372	63	0
Siderometalurgia	1	175	0	0	0	0	0	0
Resto ⁴	1.750.040	1.026.987	5.222.131	4.952.640	5.804.497	6.951.031	2.729.658	3.386.541
Renta variable								
NOMINAL	47.996.363	47.159.211	54.967.127	63.655.887	76.240.309	73.219.412	64.723.163	53.148.883
EFFECTIVO	495.480.611	642.087.488	854.144.852	1.154.294.838	1.667.220.029	1.243.387.698	886.134.745	1.008.901.548
Bancos	180.359.649	242.671.472	301.810.055	397.100.681	596.712.151	507.089.971	372.118.322	465.824.984
Electricidad	72.355.819	78.821.096	116.025.173	183.038.400	313.451.427	188.634.343	124.820.589	98.064.694
Construcción ³	26.630.531	25.803.887	47.234.107	89.984.076	118.817.389	58.805.909	28.485.238	33.112.980
Monopolios y Telefónica	96.188.378	135.185.549	165.458.081	207.096.204	287.010.139	239.617.739	206.282.562	252.432.665
Siderometalurgia	9.261.922	14.006.139	13.328.424	22.147.679	31.648.934	17.171.194	12.323.766	14.271.435
Químicas	55.802.318	68.678.514	69.067.053	91.298.130	85.990.024	79.884.425	55.878.067	52.354.362
Inversión mobiliaria	6.520.271	6.625.545	5.166.007	6.703.773	13.883.849	12.799.280	8.423.345	8.589.116
Resto ⁵	48.361.724	70.295.287	136.055.953	156.925.896	219.706.117	139.384.837	77.802.856	84.251.312
Cociente: Efectivo/Nominal								
Total	5,0	5,8	6,6	8,2	10,5	8,6	6,9	8,7
Fondos públicos	1,1	1,1	1,1	1,0	1,0	1,0	1,0	1,0
Renta fija privada	2,6	5,2	1,5	1,5	1,5	1,2	1,1	0,7
Renta variable	10,3	13,6	15,5	18,1	21,9	17,0	13,7	19,0

1 Del Banco Hipotecario de España y del Banco de Crédito Local.

2 Incluye Warrants.

3 Recoge la suma de *construcción, vidrio y cerámica y construcción e inmobiliarias*.

4 Recoge la suma de *alimentación, mineras, navegación y pesca, químicas, seguros, transportes y varios*.

5 Recoge la suma de *alimentación, mineras, navegación y pesca, seguros, transportes y varios*.

Fuente de información: [Bolsas de Valores de Madrid, Barcelona, Bilbao y Valencia](#). Comisión Nacional del Mercado de Valores.

9.8.2. Volumen negociado en cada una de las Bolsas de Valores. Año 2010

Miles de €

(Continúa)

	Total Bolsas		Bolsa de Madrid		Bolsa de Barcelona	
	Nominal	Efectivo	Nominal	Efectivo	Nominal	Efectivo
TOTAL	123.533.162	1.078.176.825	31.022.441	573.902.103	77.719.524	289.019.315
FONDOS PÚBLICOS	62.648.952	63.806.006	131.097	134.515	58.241.411	59.303.293
Deudas del Estado	331.122	340.186	127.882	130.896	203.240	209.290
Anteriores a 1959	0	0	0	0	0	0
Posteriores a 1959	331.122	340.186	127.882	130.896	203.240	209.290
Deudas Organismos	62.317.830	63.465.820	3.215	3.619	58.038.171	59.094.003
Comunidades autónomas y corporaciones locales	61.591.164	62.727.761	0	0	57.573.071	58.617.341
Organismos Oficiales	726.665	738.059	3.215	3.619	465.100	476.662
Puertos	0	0	0	0	0	0
Avaladas por el Estado	0	0	0	0	0	0
INI	0	0	0	0	0	0
Otros	0	0	0	0	0	0
Cédulas Bancos Oficiales ¹	0	0	0	0	0	0
Organismos Internacionales	0	0	0	0	0	0
RENTA FIJA PRIVADA	7.735.328	5.469.272	479.634	1.236.751	7.164.556	3.598.874
Alimentación	0	0	0	0	0	0
Bancos ²	557.199	2.082.730	449.648	1.203.980	16.577	245.645
Construcción, vidrio y cerámica	0	0	0	0	0	0
Constructoras e inmobiliarias	46	34	46	34	0	0
Electricidad	0	0	0	0	0	0
Mineras	0	0	0	0	0	0
Comunicaciones	0	0	0	0	0	0
Navegación y pesca	0	0	0	0	0	0
Químicas	0	0	0	0	0	0
Seguros	0	0	0	0	0	0
Siderometalurgia y construcción metalúrgica	0	0	0	0	0	0
Transportes	32.483	33.225	29.940	30.619	2.379	2.438
Varios	7.145.600	3.353.283	0	2.118	7.145.600	3.350.791
ACCIONES	53.148.883	1.008.901.548	30.411.710	572.530.837	12.313.557	226.117.148
Alimentación	222.705	3.591.445	143.331	2.227.430	39.962	728.572
Bancos	11.846.817	465.824.984	6.484.944	266.031.288	2.623.100	97.214.250
Construcción, vidrio y cerámica	53	2.778	0	0	53	2.778
Constructoras e inmobiliarias	1.054.593	33.110.202	645.945	20.764.453	227.454	6.804.920
Electricidad	12.909.781	98.064.694	7.727.309	58.704.857	2.930.491	21.823.987
Inversión mobiliaria	4.705.812	8.589.116	2.926.342	5.157.151	1.137.981	2.110.460
Mineras	19.572	134.099	9.711	66.135	1.544	9.059
Comunicaciones	14.454.020	252.432.665	7.784.179	135.027.412	3.564.839	62.877.436
Navegación y pesca	0	0	0	0	0	0
Químicas	2.889.817	52.354.362	1.537.233	27.823.353	711.028	13.040.320
Seguros	57.642	4.779.379	33.205	2.958.281	15.202	1.065.007
Siderometalurgia y construcción metalúrgica	52.036	14.271.435	31.774	8.012.084	10.935	3.675.170
Transportes	4.148.695	16.843.848	2.616.151	10.731.168	873.058	3.473.810
Varios	787.340	58.902.541	471.584	35.027.225	177.909	13.291.380



9.8. Mercado bursátil

9.8.2. Volumen negociado en cada una de las Bolsas de Valores

Año 2010. Miles de €

(Conclusión)

	Bolsa de Bilbao		Bolsa de Valencia	
	Nominal	Efectivo	Nominal	Efectivo
TOTAL	9.911.841	125.620.174	4.879.356	89.635.232
FONDOS PÚBLICOS	3.984.874	4.077.224	291.569	290.974
Deudas del Estado	0	0	0	0
Anteriores a 1959	0	0	0	0
Posteriores a 1959	0	0	0	0
Deudas Organismos	3.984.874	4.077.224	291.569	290.974
Comunidades autónomas y corporaciones locales	3.984.874	4.077.224	33.219	33.196
Organismos Oficiales	0	0	258.350	257.778
Puertos	0	0	0	0
Avaladas por el Estado	0	0	0	0
INI	0	0	0	0
Otros	0	0	0	0
Cédulas Bancos Oficiales ¹	0	0	0	0
Organismos Internacionales	0	0	0	0
RENTA FIJA PRIVADA	5.052	15.292	86.085	618.355
Alimentación	0	0	0	0
Bancos ²	4.922	15.145	86.052	617.960
Construcción, vidrio y cerámica	0	0	0	0
Constructoras e inmobiliarias	0	0	0	0
Electricidad	0	0	0	0
Mineras	0	0	0	0
Comunicaciones	0	0	0	0
Navegación y pesca	0	0	0	0
Químicas	0	0	0	0
Seguros	0	0	0	0
Siderometalurgia y construcción metalúrgica	0	0	0	0
Transportes	131	135	33	34
Varios	0	12	0	361
ACCIONES	5.921.915	121.527.659	4.501.702	88.725.904
Alimentación	20.377	340.646	19.035	294.796
Bancos	1.670.910	59.710.246	1.067.862	42.869.200
Construcción, vidrio y cerámica	0	0	0	0
Constructoras e inmobiliarias	71.946	2.594.480	109.248	2.946.349
Electricidad	1.193.852	9.351.788	1.058.128	8.184.062
Inversión mobiliaria	232.880	594.623	408.609	726.882
Mineras	5.143	40.578	3.174	18.328
Comunicaciones	1.943.443	34.438.984	1.161.559	20.088.832
Navegación y pesca	0	0	0	0
Químicas	370.398	6.673.324	271.159	4.817.365
Seguros	6.234	398.274	3.000	357.817
Siderometalurgia y construcción metalúrgica	5.612	1.057.438	3.716	1.526.743
Transportes	341.068	1.372.680	318.417	1.266.190
Varios	60.051	4.954.598	77.797	5.629.339

1 Del Banco Hipotecario de España y del Banco de Crédito Local.

2 Incluye Warrants.

Fuente de información: Bolsas de Valores de Madrid, Barcelona, Bilbao y Valencia y Comisión Nacional del Mercado de Valores.

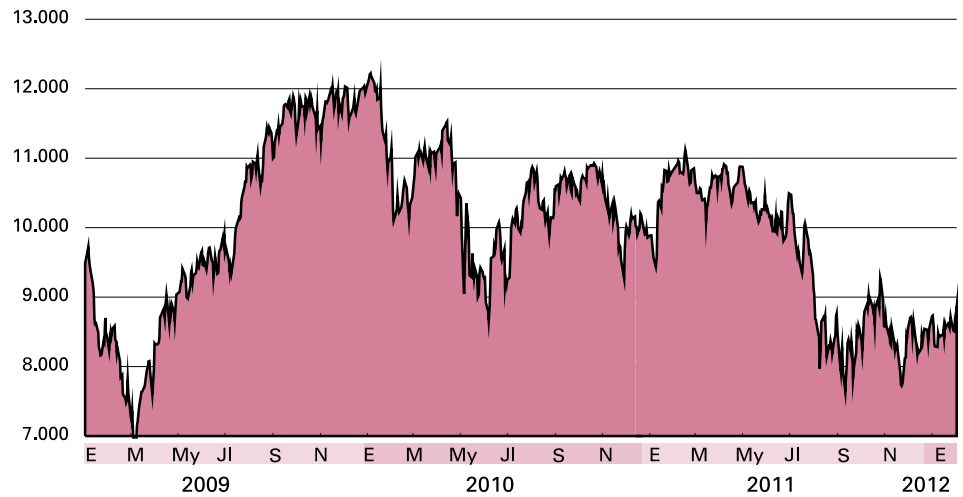


9.8.3. Índices de cotización de acciones

	2005	2006	2007	2008	2009	2010	2011
BOLSA DE MADRID							
(Base: diciembre 2004=1.000)							
Índice general (Base: diciembre 1985=100)	1.156,21	1.554,93	1.642,01	1.263,11	1.054,13	1.053,19	986,95
Petróleo y energía	1.280,19	1.706,29	1.928,53	1.585,53	1.143,75	1.095,78	1.194,24
Materiales básicos industria y construcción	1.433,71	2.321,12	2.246,78	1.668,00	1.262,93	1.162,45	1.142,08
Bienes de consumo	1.241,97	1.638,43	1.738,77	1.507,12	1.424,31	1.775,67	2.018,69
Servicios de consumo	1.212,30	1.316,36	1.210,90	898,58	719,45	830,14	827,83
Servicios financieros e inmobiliarias	1.226,52	1.654,30	1.564,06	1.144,45	943,33	925,53	772,18
Tecnología y telecomunicaciones	934,31	1.199,20	1.610,50	1.254,29	1.212,13	1.236,96	1.165,49
ÍNDICE IBEX 35							
(Base: diciembre 1989=3.000)							
	9.901	12.344	14.894	11.743	10.093	10.201	9.735

Fuente de información: Boletín Estadístico del Banco de España.

9.8.G.1. Índice IBEX 35



Fuente: Bolsa de Madrid.