


e



## 2. Demografía

N







## INVENTARIO DE OPERACIONES ESTADÍSTICAS DE LA ADMINISTRACIÓN GENERAL DEL ESTADO

### Cifras de población

Servicio responsable:	Instituto Nacional de Estadística (INE)
Nivel de desagregación:	Provincial
Objetivo general:	Obtención de las cifras de población residente a partir de los resultados del Movimiento Natural de la Población y la Estadística de Migraciones e información administrativa relativa a concesiones o adquisiciones de la nacionalidad española de ciudadanos extranjeros
VARIABLES DE ESTUDIO:	Población residente
VARIABLES DE CLASIFICACIÓN:	Sexo, año de nacimiento, edad, nacionalidad y país de nacimiento
Tipo de difusión:	Publicación electrónica, Internet
Periodicidad de la difusión:	Semestral
Fuente administrativa (en su caso):	Registro de concesiones de nacionalidad española por residencia del Ministerio de Justicia
Legislación estadística de la UE:	Sí
Tablas:	2.1.1 - 2.1.7

### Encuesta Continua de Hogares

Servicio responsable:	Instituto Nacional de Estadística (INE)
Nivel de desagregación:	Provincial
Objetivo general:	Mantener actualizada a lo largo del tiempo la información demográfica básica típica de un censo y servir de estructura para la realización de encuestas dirigidas a hogares
VARIABLES DE ESTUDIO:	Población por sexo, edad, nivel educativo, nacionalidades, país de nacimiento, composición de familiares
VARIABLES DE CLASIFICACIÓN:	Sexo, edad, ámbitos territoriales, relación con la actividad
Tipo de difusión:	Internet
Periodicidad de la difusión:	Anual
Periodicidad de la recogida de datos:	Continúa
Unidades:	Personas y viviendas
Tablas:	2.1.10 - 2.1.15

### Estadísticas del Movimiento Natural de la Población: Nacimientos

Servicio responsable:	Instituto Nacional de Estadística (INE)
Participación de otros organismos:	Órganos centrales de estadística de todas las comunidades autónomas
Nivel de desagregación:	Municipal o inferior
Objetivo general:	Obtención de los resultados definitivos de nacimientos para su publicación anual
VARIABLES DE ESTUDIO:	Nacimientos
VARIABLES DE CLASIFICACIÓN:	Edad de los padres, sexo, lugar de residencia, tiempo de gestación, peso del nacido, orden del nacimiento, profesión de la madre, profesión del padre, lugar de inscripción, nacionalidad de los padres
Tipo de difusión:	Internet, fichero de microdatos, a petición de usuario
Periodicidad de la difusión:	Anual
Periodicidad de la recogida de datos:	Mensual
Unidades:	Nacidos
Fuente administrativa (en su caso):	Libros de inscripción del Registro Civil
Tablas:	2.2.1, 2.2.2, 2.2.12

**Estadísticas de Movimiento Natural de la Población: Defunciones**

Servicio responsable:	Instituto Nacional de Estadística (INE)
Participación de otros organismos:	Órganos centrales de estadística de todas las comunidades autónomas
Nivel de desagregación:	Municipal o inferior
Objetivo general:	Obtención de los resultados definitivos de defunciones para su publicación anual
Variables de estudio:	Defunciones
Variables de clasificación:	Edad, sexo, estado civil, profesión, lugar de residencia, lugar del fallecimiento
Tipo de difusión:	Internet, fichero de microdatos, a petición de usuario
Periodicidad de la difusión:	Anual
Periodicidad de la recogida de datos:	Mensual
Unidades:	Defunciones
Fuente administrativa (en su caso):	Libros de inscripción del Registro Civil

Tablas: 2.2.4, 2.2.5, 2.2.12

**Estadísticas de Movimiento Natural de la Población: Matrimonios**

Servicio responsable:	Instituto Nacional de Estadística (INE)
Participación de otros organismos:	Órganos centrales de estadística de todas las comunidades autónomas
Nivel de desagregación:	Municipal o inferior
Objetivo general:	Obtención de los resultados definitivos de matrimonios para su publicación anual
Variables de estudio:	Matrimonios
Variables de clasificación:	Edades de los cónyuges, sexo, estado civil anterior, profesión, lugar de residencia, forma de celebración, nacionalidad de los cónyuges
Tipo de difusión:	Internet, fichero de microdatos, a petición de usuario
Periodicidad de la difusión:	Anual
Periodicidad de la recogida de datos:	Mensual
Unidades:	Matrimonios y cónyuges
Fuente administrativa (en su caso):	Libros de inscripción del Registro Civil

Tablas: 2.2.8 - 2.2.10, 2.2.12

**Indicadores Demográficos Básicos**

Servicio responsable:	Instituto Nacional de Estadística (INE)
Nivel de desagregación:	Provincial
Objetivo general:	Información sobre las principales características de la situación demográfica actual
Variables de estudio:	Población, mortalidad, fecundidad, migración
Variables de clasificación:	Sexo, edad
Tipo de difusión:	Internet
Periodicidad de la difusión:	Anual

Tablas: 2.2.3, 2.2.6, 2.2.7, 2.2.11, 2.2.13

## 2. Demografía

### 2.1. Población

<b>Población residente</b>		
2.1.1.	Por sexo y comunidad autónoma y provincia. 2015-2016	39
2.1.2.	Por grupos de edad y comunidad autónoma. 2016	40
2.1.3.	Por sexo y nacionalidad. 2015-2016	41
2.1.4.	Por grupos de edad y nacionalidad. 2016	41
2.1.5.	Por sexo y lugar de nacimiento. 2015-2016	42
2.1.6.	Por nacionalidad y comunidad autónoma. 2016	42
2.1.7.	En islas, por sexo y nacionalidad. 2016	43
2.1.G.1	Pirámide de población de España. 2016	43
<b>Censo electoral de residentes ausentes</b>		
2.1.8.	Número de inscritos por continente. 2010-2017	44
2.1.9.	Número de inscritos por comunidad autónoma de inscripción y continente de residencia. 2017	44
<b>Hogares</b>		
2.1.10.	Según nacionalidad de sus miembros y tamaño del hogar. 2014-2015	45
2.1.11.	Según nacionalidad de sus miembros y tipo de hogar. 2014-2015	45

2.1.12.	Parejas según tipo de unión y sexo de la pareja. 2014-2015	45
2.1.13.	Unipersonales según sexo, edad y nacionalidad. 2014-2015	46
2.1.G.2.	Número de hogares unipersonales según estado civil. 2015	46
2.1.14.	Según tamaño por comunidad autónoma. 2014-2015	47
<b>Viviendas</b>		
2.1.15.	Viviendas principales según régimen de tenencia. 2013-2015	47





## 2.1. Población

### 2.1.1. Población residente por sexo y comunidad autónoma y provincia

	A 1 de julio de 2015			A 1 de enero de 2016		
	Ambos sexos	Hombres	Mujeres	Ambos sexos	Hombres	Mujeres
<b>TOTAL</b>	<b>46.410.149</b>	<b>22.800.864</b>	<b>23.609.285</b>	<b>46.445.828</b>	<b>22.809.420</b>	<b>23.636.408</b>
<b>Andalucía</b>	<b>8.398.336</b>	<b>4.152.737</b>	<b>4.245.599</b>	<b>8.405.303</b>	<b>4.155.791</b>	<b>4.249.513</b>
Almería	693.634	350.839	342.796	696.288	352.254	344.034
Cádiz	1.247.823	620.583	627.240	1.248.368	620.756	627.611
Córdoba	793.543	389.786	403.757	792.483	389.212	403.271
Granada	917.814	454.832	462.982	917.659	454.778	462.881
Huelva	521.738	258.388	263.350	521.741	258.285	263.456
Jaén	648.938	322.335	326.603	646.620	321.208	325.412
Málaga	1.635.082	805.793	829.289	1.641.148	808.556	832.593
Sevilla	1.939.763	950.181	989.582	1.940.996	950.742	990.254
<b>Aragón</b>	<b>1.321.733</b>	<b>655.190</b>	<b>666.543</b>	<b>1.318.738</b>	<b>653.042</b>	<b>665.697</b>
Huesca	221.168	111.864	109.303	220.623	111.535	109.087
Teruel	136.698	69.481	67.217	136.074	69.101	66.974
Zaragoza	963.867	473.845	490.022	962.041	472.405	489.636
<b>Asturias, Principado de</b>	<b>1.044.043</b>	<b>499.488</b>	<b>544.555</b>	<b>1.041.026</b>	<b>497.971</b>	<b>543.055</b>
<b>Baleares, Illes</b>	<b>1.129.743</b>	<b>564.878</b>	<b>564.864</b>	<b>1.135.633</b>	<b>567.597</b>	<b>568.036</b>
<b>Canarias</b>	<b>2.127.770</b>	<b>1.058.318</b>	<b>1.069.452</b>	<b>2.135.722</b>	<b>1.061.687</b>	<b>1.074.035</b>
Palmas, Las	1.107.344	553.188	554.157	1.111.060	554.784	556.276
Santa Cruz de Tenerife	1.020.426	505.130	515.296	1.024.662	506.903	517.759
<b>Cantabria</b>	<b>583.549</b>	<b>285.161</b>	<b>298.388</b>	<b>582.548</b>	<b>284.559</b>	<b>297.989</b>
<b>Castilla y León</b>	<b>2.464.417</b>	<b>1.218.852</b>	<b>1.245.565</b>	<b>2.454.858</b>	<b>1.213.676</b>	<b>1.241.182</b>
Ávila	164.505	83.006	81.499	163.688	82.589	81.099
Burgos	361.129	181.415	179.713	359.925	180.692	179.232
León	477.199	232.986	244.213	475.021	231.822	243.199
Palencia	164.868	81.709	83.159	164.253	81.447	82.806
Salamanca	339.982	165.922	174.060	338.609	165.213	173.396
Segovia	157.120	79.436	77.685	156.362	79.006	77.356
Soria	91.165	46.266	44.899	90.821	46.104	44.718
Valladolid	525.831	257.353	268.478	524.832	256.706	268.126
Zamora	182.617	90.759	91.858	181.347	90.098	91.250
<b>Castilla-La Mancha</b>	<b>2.054.036</b>	<b>1.033.212</b>	<b>1.020.823</b>	<b>2.049.147</b>	<b>1.030.187</b>	<b>1.018.960</b>
Albacete	393.664	196.701	196.963	392.991	196.409	196.582
Ciudad Real	510.953	253.778	257.175	508.476	252.380	256.096
Cuenca	205.033	103.865	101.168	204.071	103.319	100.751
Guadalajara	254.061	129.286	124.775	254.303	129.302	125.001
Toledo	690.326	349.584	340.743	689.307	348.777	340.530
<b>Cataluña</b>	<b>7.396.117</b>	<b>3.624.308</b>	<b>3.771.809</b>	<b>7.408.853</b>	<b>3.628.119</b>	<b>3.780.735</b>
Barcelona	5.434.340	2.640.740	2.793.600	5.446.273	2.644.847	2.801.426
Girona	740.425	369.961	370.463	741.695	370.241	371.454
Lleida	429.600	217.308	212.292	429.138	217.192	211.946
Tarragona	791.753	396.299	395.454	791.747	395.839	395.909
<b>Comunitat Valenciana</b>	<b>4.931.281</b>	<b>2.436.779</b>	<b>2.494.503</b>	<b>4.933.051</b>	<b>2.436.304</b>	<b>2.496.746</b>
Alicante/Alacant	1.839.975	914.644	925.331	1.842.756	915.769	926.988
Castellón/Castelló	572.229	284.730	287.498	571.258	284.038	287.220
Valencia/València	2.519.077	1.237.404	1.281.673	2.519.036	1.236.497	1.282.539
<b>Extremadura</b>	<b>1.087.625</b>	<b>540.855</b>	<b>546.770</b>	<b>1.085.115</b>	<b>539.517</b>	<b>545.598</b>
Badajoz	683.822	339.171	344.651	682.628	338.481	344.146
Cáceres	403.803	201.684	202.119	402.488	201.036	201.452
<b>Galicia</b>	<b>2.725.090</b>	<b>1.317.281</b>	<b>1.407.809</b>	<b>2.720.544</b>	<b>1.314.785</b>	<b>1.405.759</b>
Coruña, A	1.125.530	541.378	584.152	1.124.212	540.575	583.637
Lugo	337.169	163.841	173.329	336.213	163.322	172.891
Ourense	316.284	152.604	163.680	314.764	151.801	162.963
Pontevedra	946.108	459.459	486.649	945.355	459.088	486.267
<b>Madrid, Comunidad de</b>	<b>6.401.162</b>	<b>3.074.101</b>	<b>3.327.061</b>	<b>6.424.843</b>	<b>3.084.909</b>	<b>3.339.934</b>
<b>Murcia, Región de</b>	<b>1.464.014</b>	<b>734.249</b>	<b>729.765</b>	<b>1.466.507</b>	<b>735.123</b>	<b>731.384</b>
<b>Navarra, Comunidad Foral de</b>	<b>636.253</b>	<b>315.458</b>	<b>320.795</b>	<b>637.540</b>	<b>315.962</b>	<b>321.577</b>
<b>País Vasco</b>	<b>2.162.986</b>	<b>1.049.391</b>	<b>1.113.595</b>	<b>2.164.144</b>	<b>1.049.525</b>	<b>1.114.619</b>
Araba/Álava	321.077	158.186	162.891	321.816	158.373	163.444
Bizkaia	1.134.756	546.528	588.227	1.134.416	546.328	588.089
Gipuzkoa	707.153	344.676	362.477	707.911	344.825	363.087
<b>Rioja, La</b>	<b>312.834</b>	<b>154.562</b>	<b>158.272</b>	<b>312.815</b>	<b>154.519</b>	<b>158.295</b>
Ceuta	84.485	42.941	41.544	84.663	43.031	41.632
Melilla	84.676	43.103	41.573	84.777	43.115	41.663

Fuente de información: Cifras de población. INE.

## 2.1.2. Población residente por grupos de edad y comunidad autónoma

A 1 de enero de 2016

(Continúa)

	Total	Grupos de edad									
		De 0 a	De 5 a	De 10 a	De 15 a	De 20 a	De 25 a	De 30 a	De 35 a	De 40 a	De 45 a
		4 años	9 años	14 años	19 años	24 años	29 años	34 años	39 años	44 años	49 años
<b>TOTAL</b>	<b>46.445.828</b>	<b>2.202.761</b>	<b>2.477.204</b>	<b>2.345.436</b>	<b>2.185.630</b>	<b>2.280.631</b>	<b>2.564.166</b>	<b>3.100.404</b>	<b>3.849.019</b>	<b>3.924.814</b>	<b>3.712.893</b>
Andalucía	8.405.303	422.819	487.140	462.295	438.407	465.108	505.152	582.647	693.230	691.711	672.437
Aragón	1.318.738	59.620	66.631	62.460	58.553	60.204	68.731	82.823	104.544	107.591	103.585
Asturias, Ppado. de	1.041.026	35.403	40.884	38.743	37.102	40.014	47.233	61.514	80.683	84.937	81.106
Balears, Illes	1.135.633	55.281	61.501	57.384	53.121	57.699	72.208	90.354	105.040	103.513	92.207
Canarias	2.135.722	85.092	104.485	109.563	106.582	114.265	134.850	156.518	184.855	198.265	188.936
Cantabria	582.548	24.227	28.401	26.668	23.878	24.420	28.435	36.911	48.384	48.267	46.691
Castilla y León	2.454.858	92.275	103.508	102.243	100.990	108.311	121.326	143.906	177.214	185.584	191.241
Castilla-La Mancha	2.049.147	97.593	112.430	106.313	103.696	110.243	119.690	139.293	167.018	165.662	161.812
Cataluña	7.408.853	372.669	418.506	387.948	349.680	352.141	394.291	487.210	627.155	644.540	583.049
Comunitat Valenciana	4.933.051	230.787	267.698	253.304	233.296	239.983	264.782	321.123	414.476	418.716	395.970
Extremadura	1.085.115	46.434	53.052	52.957	54.710	61.365	66.006	69.742	78.148	81.350	84.590
Galicia	2.720.544	102.137	114.358	109.086	104.718	115.485	133.441	169.807	218.791	220.764	211.487
Madrid, Com. de	6.424.843	336.210	355.967	329.463	294.200	307.452	361.756	455.036	563.682	578.181	523.327
Murcia, Región de	1.466.507	82.436	90.092	85.656	79.116	80.790	86.992	104.648	128.957	125.549	117.549
Navarra, Com. Foral de	637.540	32.057	34.976	33.324	31.287	30.393	32.333	39.880	51.063	53.183	50.929
País Vasco	2.164.144	99.676	108.145	100.805	90.962	87.136	99.511	126.997	167.397	178.860	171.507
Rioja, La	312.815	14.693	16.278	15.473	14.403	14.174	15.853	19.582	25.528	25.851	24.524
Ceuta	84.663	5.712	6.403	5.772	5.235	5.532	5.724	6.270	6.645	6.514	6.087
Melilla	84.777	7.641	6.749	5.980	5.695	5.916	5.852	6.141	6.208	5.774	5.859

(Conclusión)

	Grupos de edad										
	De 50 a	De 55 a	De 60 a	De 65 a	De 70 a	De 75 a	De 80 a	De 85 a	De 90 a	De 95 a	De 100 y
	54 años	59 años	64 años	69 años	74 años	79 años	84 años	89 años	94 años	99 años	más años
<b>TOTAL</b>	<b>3.461.060</b>	<b>3.073.611</b>	<b>2.568.305</b>	<b>2.348.133</b>	<b>1.975.727</b>	<b>1.584.129</b>	<b>1.430.780</b>	<b>889.323</b>	<b>371.148</b>	<b>84.189</b>	<b>16.464</b>
Andalucía	626.713	541.102	438.076	387.170	330.009	262.786	218.578	122.796	44.990	9.632	2.505
Aragón	99.163	90.556	75.598	69.435	59.602	48.259	49.664	33.008	14.731	3.386	597
Asturias, Ppado. de	82.404	83.399	73.671	67.707	53.499	42.463	45.061	29.482	12.474	2.781	468
Balears, Illes	82.322	70.773	59.457	52.669	42.010	30.830	25.475	15.458	6.457	1.583	291
Canarias	172.668	137.746	115.058	98.069	82.388	60.210	48.466	24.968	9.534	2.400	805
Cantabria	44.746	43.763	37.096	33.341	25.363	20.232	20.436	13.660	5.914	1.463	252
Castilla y León	194.770	183.511	152.587	139.871	124.514	105.292	108.317	74.914	34.864	7.961	1.660
Castilla-La Mancha	152.930	132.673	101.120	91.224	77.714	71.514	68.318	46.217	18.927	3.987	775
Cataluña	529.036	473.118	409.189	377.209	311.639	245.353	224.175	143.225	62.246	14.111	2.363
Comunitat Valenciana	365.087	324.782	276.088	259.969	218.376	177.622	143.142	85.735	33.589	7.065	1.459
Extremadura	86.295	75.400	59.148	52.149	46.778	41.109	40.533	23.582	9.384	1.989	394
Galicia	199.128	190.838	169.187	165.241	146.548	118.706	118.208	72.212	31.021	7.858	1.520
Madrid, Com. de	471.042	405.860	336.315	309.533	254.376	198.032	171.725	110.247	48.536	11.751	2.153
Murcia, Región de	103.168	87.238	69.339	62.521	51.237	43.939	35.942	21.758	7.942	1.420	218
Navarra, Com. Foral de	47.439	42.002	35.531	32.889	27.743	20.958	20.046	13.564	6.208	1.461	272
País Vasco	169.247	158.484	135.504	127.617	105.662	82.405	79.043	49.641	20.486	4.471	588
Rioja, La	23.331	21.852	17.766	16.176	13.940	10.830	11.019	7.326	3.365	748	101
Ceuta	5.964	5.312	3.901	2.864	2.322	1.893	1.421	764	250	61	17
Melilla	5.608	5.202	3.674	2.480	2.008	1.698	1.209	766	230	62	25

Fuente de información: Cifras de población. INE.





## 2.1. Población

### 2.1.3. Población residente por sexo y nacionalidad

	A 1 de julio de 2015			A 1 de enero de 2016		
	Ambos sexos	Hombres	Mujeres	Ambos sexos	Hombres	Mujeres
<b>TOTAL</b>	<b>46.410.149</b>	<b>22.800.864</b>	<b>23.609.285</b>	<b>46.445.828</b>	<b>22.809.420</b>	<b>23.636.408</b>
España	41.997.417	20.573.807	21.423.610	42.027.670	20.589.238	21.438.432
Resto de la Unión Europea	1.935.235	991.135	944.100	1.934.317	988.685	945.631
Resto de Europa	236.825	100.265	136.560	244.241	103.287	140.954
África	931.561	537.898	393.663	929.296	532.471	396.825
América del Norte	55.310	24.647	30.663	59.161	26.409	32.752
Centro América y Caribe	182.502	68.864	113.638	186.171	69.687	116.484
Sudamérica	734.607	325.069	409.538	723.212	319.560	403.652
Asia	332.555	176.844	155.711	337.356	177.594	159.762
Oceanía	3.345	1.776	1.569	3.532	1.886	1.646
Apátridas	793	560	234	872	603	269

Fuente de información: Cifras de población. INE.

### 2.1.4. Población residente por grupos de edad y nacionalidad. A 1 de enero de 2016

	Total	España	Resto de la Unión Europea	Resto de Europa	África	América del Norte	Centro América y Caribe	Sudamérica	Asia	Oceanía	Apátridas
<b>TOTAL</b>	<b>46.445.828</b>	<b>42.027.670</b>	<b>1.934.317</b>	<b>244.241</b>	<b>929.296</b>	<b>59.161</b>	<b>186.171</b>	<b>723.212</b>	<b>337.356</b>	<b>3.532</b>	<b>872</b>
De 0 a 4 años	2.202.761	1.955.521	71.388	11.078	102.912	2.308	6.536	25.048	27.811	129	30
De 5 a 9 años	2.477.204	2.263.666	65.992	11.845	87.934	1.768	5.546	16.067	24.204	119	62
De 10 a 14 años	2.345.436	2.161.551	64.981	10.161	56.648	1.853	7.749	23.504	18.820	135	35
De 15 a 19 años	2.185.630	1.980.320	67.728	11.086	48.627	2.213	11.152	45.398	18.942	113	50
De 20 a 24 años	2.280.631	2.002.085	93.012	15.183	55.836	5.871	19.611	60.435	28.322	195	82
De 25 a 29 años	2.564.166	2.166.637	162.911	18.376	76.558	7.705	25.241	71.798	34.543	277	120
De 30 a 34 años	3.100.404	2.585.476	210.560	23.391	106.553	7.108	26.145	101.216	39.470	364	121
De 35 a 39 años	3.849.019	3.287.648	228.947	27.427	125.880	6.330	23.170	110.007	39.065	437	108
De 40 a 44 años	3.924.814	3.455.371	197.440	25.938	101.074	5.276	19.099	84.509	35.573	441	93
De 45 a 49 años	3.712.893	3.336.455	175.277	21.381	70.364	4.469	14.175	62.445	27.893	367	68
De 50 a 54 años	3.461.060	3.191.042	132.392	18.944	41.804	3.581	10.087	44.834	18.095	252	29
De 55 a 59 años	3.073.611	2.873.420	110.224	16.399	25.021	2.747	5.733	29.412	10.429	199	29
De 60 a 64 años	2.568.305	2.421.245	91.460	11.293	13.162	2.322	3.952	18.859	5.848	154	11
De 65 a 69 años	2.348.133	2.219.824	93.538	8.102	6.809	1.905	2.900	11.408	3.474	159	15
De 70 a 74 años	1.975.727	1.878.290	74.588	5.568	4.148	1.370	2.140	7.450	2.062	102	8
De 75 a 79 años	1.584.129	1.517.878	49.764	4.266	3.316	936	1.512	4.999	1.410	43	5
De 80 a 84 años	1.430.780	1.396.858	24.787	2.157	1.590	612	795	3.123	830	25	3
De 85 a 89 años	889.323	872.517	11.986	1.047	703	473	442	1.777	368	7	2
De 90 a 94 años	371.148	363.994	5.282	443	227	230	136	680	145	12	1
De 95 a 99 años	84.189	82.095	1.554	129	84	69	37	186	34	2	0
De 100 y más años	16.464	15.776	507	28	47	17	11	59	18	0	0

Fuente de información: Cifras de población. INE.

## 2.1.5. Población residente por sexo y lugar de nacimiento

	A 1 de julio de 2015			A 1 de enero de 2016		
	Ambos sexos	Hombres	Mujeres	Ambos sexos	Hombres	Mujeres
<b>TOTAL</b>	<b>46.410.149</b>	<b>22.800.864</b>	<b>23.609.285</b>	<b>46.445.828</b>	<b>22.809.420</b>	<b>23.636.408</b>
España	40.520.314	19.926.286	20.594.028	40.526.671	19.930.866	20.595.805
Resto de la Unión Europea	1.963.857	990.096	973.761	1.956.962	984.675	972.286
Resto de Europa	302.543	131.562	170.981	310.182	134.575	175.607
África	972.385	572.218	400.167	972.325	568.892	403.433
América del Norte	98.438	44.011	54.426	102.676	45.950	56.726
Centro América y Caribe	386.864	149.858	237.006	396.287	153.137	243.150
Sudamérica	1.796.853	795.792	1.001.061	1.806.347	799.002	1.007.345
Asia	360.946	186.925	174.022	366.163	188.056	178.107
Oceanía	7.950	4.116	3.833	8.215	4.267	3.948

Fuente de información: Cifras de población. INE.

## 2.1.6. Población residente por nacionalidad y comunidad autónoma. A 1 de enero de 2016

	Total	España	Resto de la Unión Europea	Resto de Europa	África	América del Norte	Centro América y Caribe	Sudamérica	Asia	Oceanía	Apátridas
<b>TOTAL</b>	<b>46.445.828</b>	<b>42.027.670</b>	<b>1.934.317</b>	<b>244.241</b>	<b>929.296</b>	<b>59.161</b>	<b>186.171</b>	<b>723.212</b>	<b>337.356</b>	<b>3.532</b>	<b>872</b>
Andalucía	8.405.303	7.771.556	324.459	36.169	146.707	9.230	13.135	69.996	33.359	543	148
Aragón	1.318.738	1.176.658	75.162	3.789	31.795	999	8.760	13.875	7.608	63	30
Asturias, Ppdo de	1.041.026	1.001.169	17.218	1.650	5.079	933	2.945	9.509	2.452	60	11
Baleares, Illes	1.135.633	918.552	124.302	6.766	32.015	1.956	4.927	35.437	11.370	298	8
Canarias	2.135.722	1.850.586	172.249	12.328	28.337	2.005	13.910	37.526	18.541	150	90
Cantabria	582.548	552.133	11.171	3.816	3.295	638	1.802	7.849	1.783	49	13
Castilla y León	2.454.858	2.318.965	71.561	3.331	24.272	1.821	7.752	21.160	5.881	81	35
Castilla-La Mancha	2.049.147	1.873.700	91.845	5.836	37.722	1.205	5.319	26.217	7.214	58	32
Cataluña	7.408.853	6.523.972	255.952	59.610	251.866	14.014	46.895	147.801	107.881	807	54
Comunitat Valenciana	4.933.051	4.290.083	340.425	58.620	107.234	4.523	11.254	80.965	39.373	428	144
Extremadura	1.085.115	1.051.546	15.617	569	8.382	518	1.501	4.880	2.080	17	4
Galicia	2.720.544	2.630.198	39.154	2.286	11.812	2.149	6.259	23.772	4.729	147	38
Madrid, Comunidad de	6.424.843	5.726.688	277.936	30.413	95.722	15.685	44.253	159.420	73.982	598	145
Murcia, Región de	1.466.507	1.264.810	53.859	9.622	79.939	808	3.748	47.732	5.920	47	20
Navarra, Com. Foral de	637.540	586.500	19.900	2.838	13.636	770	2.352	9.175	2.331	34	4
País Vasco	2.164.144	2.056.751	27.798	4.429	30.260	1.669	10.563	22.584	9.862	134	92
Rioja, La	312.815	279.611	14.085	1.997	8.647	176	714	4.959	2.608	15	3
Ceuta	84.663	79.880	478	31	3.895	15	40	138	185	0	0
Melilla	84.777	74.310	1.145	139	8.679	47	43	217	195	2	1

Fuente de información: Cifras de población. INE.



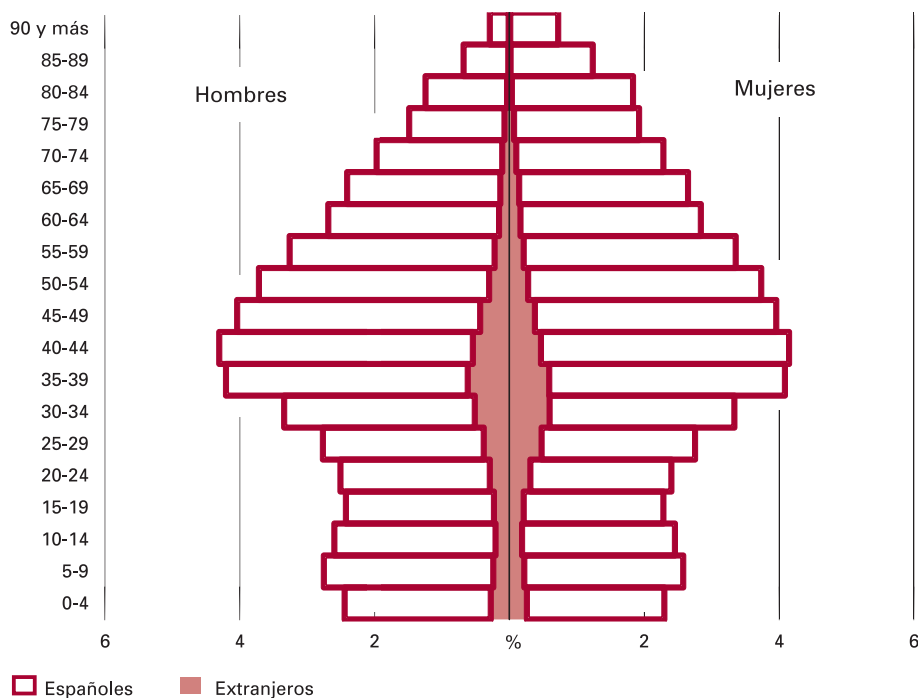
## 2.1. Población

### 2.1.7. Población residente en islas, por sexo y nacionalidad. A 1 de enero de 2016

	Total			Española			Extranjera		
	Ambos sexos	Hombres	Mujeres	Ambos sexos	Hombres	Mujeres	Ambos sexos	Hombres	Mujeres
<b>Balears, Illes</b>	<b>1.135.633</b>	<b>567.597</b>	<b>568.036</b>	<b>918.552</b>	<b>458.034</b>	<b>460.518</b>	<b>217.081</b>	<b>109.563</b>	<b>107.517</b>
Formentera	12.686	6.809,013	5.877	8.465	4.503	3.962	4.221	2.306	1.915
Ibiza	146.346	75.050	71.297	109.590	56.138	53.452	36.757	18.912	17.845
Mallorca	883.406	439.372	444.033	719.433	357.118	362.315	163.973	82.254	81.718
Menorca	93.195	46.366	46.829	81.065	40.276	40.789	12.130	6.091	6.039
<b>Palmas, Las</b>	<b>1.111.060</b>	<b>554.784</b>	<b>556.276</b>	<b>970.160</b>	<b>483.682</b>	<b>486.478</b>	<b>140.900</b>	<b>71.102</b>	<b>69.798</b>
Fuerteventura	112.119	58.310	53.809	78.311	40.778	37.533	33.808	17.532	16.276
Gran Canaria	855.572	423.873	431.699	780.033	386.039	393.994	75.540	37.834	37.706
Lanzarote	143.369	72.601	70.768	111.817	56.865	54.952	31.552	15.736	15.816
<b>Santa Cruz de Tenerife</b>	<b>1.024.662</b>	<b>506.903</b>	<b>517.759</b>	<b>880.425</b>	<b>434.403</b>	<b>446.022</b>	<b>144.237</b>	<b>72.500</b>	<b>71.737</b>
Gomera, La	21.364	10.916	10.448	18.147	9.314	8.833	3.217	1.602	1.615
Hierro, El	10.741	5.468	5.272	9.577	4.908	4.668	1.164	560	604
Palma, La	83.025	41.234	41.791	74.726	37.192	37.534	8.299	4.042	4.257
Tenerife	909.532	449.284	460.248	777.976	382.988	394.987	131.556	66.296	65.260

Fuente de información: Cifras de población. INE.

#### 2.1.G.1. Pirámide de población de España. A 1 de enero de 2016



Fuente: Cifras de Población. INE.

### 2.1.8. Censo electoral de residentes ausentes. Número de inscritos por continente. A 1 de enero

	2010	2011	2012	2013	2014	2015	2016	2017
<b>TOTAL</b>	1.312.646	1.416.766	1.516.646	1.609.989	1.709.901	1.807.642	1.898.669	1.978.984
África	9.565	9.812	10.359	10.645	10.854	10.974	11.546	12.232
América	801.915	889.105	966.365	1.035.601	1.107.067	1.173.042	1.227.791	1.271.903
Asia	11.906	13.103	15.167	16.952	19.276	21.309	24.070	26.734
Europa	475.332	489.974	509.435	530.842	556.183	585.194	617.340	649.419
Oceanía	13.928	14.772	15.320	15.949	16.521	17.123	17.922	18.696

DISPONIBLE en CD-ROM: Mayor desagregación.

NOTA.- Electores inscritos en el CERA de 18 o más años.

Fuente de información: Censo Electoral de Residentes Ausentes. INE.

### 2.1.9. Censo electoral de residentes ausentes. Número de inscritos por comunidad autónoma de inscripción y continente de residencia. A 1 de enero de 2017

	Total	África	América	Asia	Europa	Oceanía
<b>TOTAL</b>	<b>1.978.984</b>	<b>12.232</b>	<b>1.271.903</b>	<b>26.734</b>	<b>649.419</b>	<b>18.696</b>
Andalucía	231.858	2.854	114.993	2.776	108.475	2.760
Aragón	33.768	273	17.553	522	15.161	259
Asturias, Principado de	112.752	238	88.215	620	22.787	892
Baleares, Illes	25.084	152	17.026	509	7.261	136
Canarias	143.795	550	128.426	1.151	13.112	556
Cantabria	36.447	120	27.697	393	7.726	511
Castilla y León	147.976	434	95.047	1.121	50.394	980
Castilla-La Mancha	30.311	232	11.964	419	17.352	344
Cataluña	216.646	1.517	111.385	4.971	96.480	2.293
Comunitat Valenciana	100.054	936	41.170	1.794	55.340	814
Extremadura	26.547	134	8.356	184	17.655	218
Galicia	448.245	744	354.834	998	89.991	1.678
Madrid, Comunidad de	277.362	2.780	165.233	8.557	94.921	5.871
Murcia, Región de	30.076	146	14.053	343	15.379	155
Navarra, Comunidad Foral de	25.623	136	18.759	370	6.085	273
País Vasco	70.162	334	42.941	1.186	24.851	850
Rioja, La	15.069	50	12.423	109	2.433	54
Ceuta	2.498	423	439	117	1.498	21
Melilla	4.711	179	1.389	594	2.518	31

DISPONIBLE en CD-ROM: Mayor desagregación.

NOTA.- Electores inscritos en el CERA de 18 o más años.

Fuente de información: Censo Electoral de Residentes Ausentes. INE.



## 2.1. Población

### 2.1.10. Hogares según nacionalidad de sus miembros y tamaño del hogar. Miles

	2014				2015			
	Total	Hogar exclusivamente español	Hogar mixto	Hogar exclusivamente extranjero	Total	Hogar exclusivamente español	Hogar mixto	Hogar exclusivamente extranjero
TOTAL	18.303,1	16.212,5	917,8	1.172,8	18.346,2	16.236,1	909,8	1.200,2
De 1 persona	4.535,1	4.228,8	..	306,2	4.584,2	4.267,2	..	317,0
De 2 personas	5.593,0	4.974,4	298,1	320,5	5.606,7	4.955,7	291,5	359,5
De 3 personas	3.853,8	3.369,0	258,1	226,7	3.854,7	3.378,0	251,5	225,3
De 4 personas	3.247,1	2.849,1	210,6	187,4	3.243,2	2.858,3	205,1	179,9
De 5 personas o más	1.074,1	791,2	151,0	131,9	1.057,2	777,0	161,6	118,7

Fuente de información: Encuesta Continua de Hogares. INE.

### 2.1.11. Hogares según nacionalidad de sus miembros y tipo de hogar. Miles

	2014				2015			
	Total	Hogar exclusivamente español	Hogar mixto	Hogar exclusivamente extranjero	Total	Hogar exclusivamente español	Hogar mixto	Hogar exclusivamente extranjero
TOTAL	18.303,1	16.212,5	917,8	1.172,8	18.346,2	16.236,1	909,8	1.200,2
Hogar unipersonal	4.535,1	4.228,8	..	306,2	4.584,2	4.267,2	317,0	..
Hogar monoparental	1.754,7	1.600,0	54,9	99,8	1.897,5	1.741,6	59,7	96,1
Pareja sin hijos que convivan en el hogar	3.978,6	3.565,1	209,4	204,0	3.874,8	3.447,2	195,1	232,5
Pareja con hijos que convivan en el hogar. Total	6.333,8	5.580,5	373,0	380,4	6.253,1	5.522,3	363,7	367,2
Con 1 hijo	2.946,3	2.621,8	172,1	152,4	2.905,6	2.585,4	161,6	158,7
Con 2 hijos	2.792,6	2.505,6	141,7	145,2	2.778,6	2.498,7	137,1	142,8
Con 3 hijos o más	594,9	453,0	59,1	82,8	569,0	438,2	65,1	65,7
Núcleo familiar con otras personas que no forman núcleo familiar	786,5	569,4	140,9	76,2	786,1	575,2	137,4	73,4
Personas que no forman ningún núcleo familiar entre sí	545,1	394,2	78,2	72,7	570,5	404,4	84,0	82,2
Dos o más núcleos familiares	369,4	274,5	61,5	33,4	380,0	278,2	69,9	31,9

Fuente de información: Encuesta Continua de Hogares. INE.

### 2.1.12. Parejas según tipo de unión y sexo de la pareja. Miles

	2014			2015		
	Total	Pareja casada	Pareja de hecho	Total	Pareja casada	Pareja de hecho
TOTAL	11.402,0	9.799,1	1.602,9	11.214,9	9.586,2	1.628,7
Pareja de distinto sexo	11.310,1	9.743,8	1.566,4	11.121,5	9.533,7	1.587,8
Pareja del mismo sexo (masculino)	53,7	30,7	23,0	52,9	28,5	24,4
Pareja del mismo sexo (femenino)	38,2	24,6	13,6	40,5	24,0	16,4

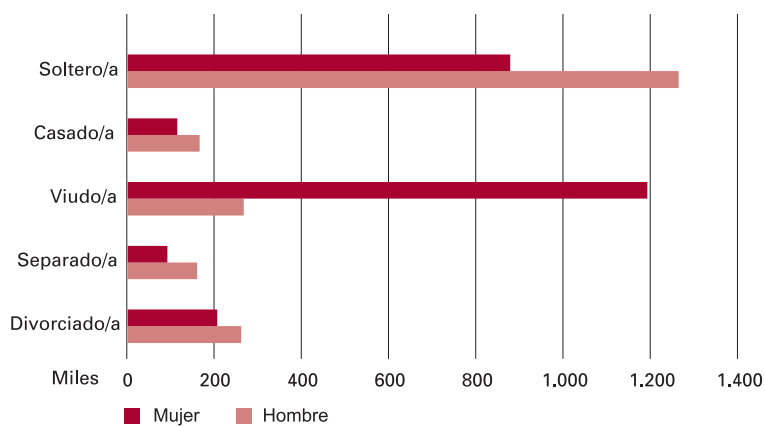
Fuente de información: Encuesta Continua de Hogares. INE.

**2.1.13. Hogares unipersonales según sexo, edad y nacionalidad. Miles**

	2014			2015		
	Ambos sexos	Hombre	Mujer	Ambos sexos	Hombre	Mujer
TOTAL	4.535,1	2.122,5	2.412,5	4.584,2	2.109,9	2.474,3
Personas de menos de 65 años	2.681,4	1.606,6	1.074,8	2.724,4	1.606,3	1.118,0
Personas de 65 o más años	1.853,7	516,0	1.337,7	1.859,8	503,5	1.356,3
ESPAÑOLA	4.228,8	1.958,4	2.270,4	4.267,2	1.954,4	2.312,7
Personas de menos de 65 años	2.452,3	1.473,2	979,1	2.479,2	1.477,2	1.002,1
Personas de 65 o más años	1.776,5	485,2	1.291,3	1.787,9	477,2	1.310,7
EXTRANJERA	306,2	164,2	142,1	317,0	155,4	161,6
Personas de menos de 65 años	229,1	133,4	95,7	245,1	129,1	116,0
Personas de 65 o más años	77,2	30,8	46,4	71,9	26,3	45,6

Fuente de información: Encuesta Continua de Hogares. INE.

**2.1.G.2. Número de hogares unipersonales según estado civil. 2015**



Fuente: Encuesta Continua de Hogares. INE.



## 2.1. Población

### 2.1.14. Hogares según tamaño del hogar por comunidad autónoma. Miles

	2014						2015					
	Total	De 1 persona	De 2 personas	De 3 personas	De 4 personas	De 5 personas o más	Total	De 1 persona	De 2 personas	De 3 personas	De 4 personas	De 5 personas o más
<b>TOTAL</b>	<b>18.303,1</b>	<b>4.535,1</b>	<b>5.593,0</b>	<b>3.853,8</b>	<b>3.247,1</b>	<b>1.074,1</b>	<b>18.346,2</b>	<b>4.584,2</b>	<b>5.606,7</b>	<b>3.854,7</b>	<b>3.243,2</b>	<b>1.057,2</b>
Andalucía	3.163,4	710,1	900,3	677,6	656,3	219,2	3.180,6	723,4	906,8	680,1	655,5	215,0
Aragón	540,0	144,7	169,8	112,1	88,6	24,7	538,7	145,2	169,5	111,4	88,4	24,2
Asturias, Ppdo. de	460,0	134,1	155,9	101,5	53,6	15,0	457,7	134,7	155,3	100,5	52,9	14,3
Baleares, Illes	442,9	107,6	141,5	90,8	74,6	28,4	444,1	106,9	140,7	91,4	75,7	29,3
Canarias	810,9	190,0	233,5	184,8	143,9	58,8	817,7	193,3	236,1	186,8	144,0	57,4
Cantabria	239,5	65,0	72,7	51,8	38,5	11,4	239,3	65,3	73,0	51,6	38,3	11,1
Castilla y León	1.030,7	289,7	332,3	209,1	159,0	40,7	1.028,0	292,9	331,7	207,6	156,6	39,3
Castilla - La Mancha	784,9	180,5	231,2	162,8	160,7	49,9	783,6	182,3	230,9	162,6	159,6	48,2
Cataluña	2.944,9	730,7	938,0	609,8	496,9	169,6	2.949,6	736,1	939,1	608,9	496,8	168,7
Comunitat Valenciana	2.007,5	517,9	622,0	425,9	345,3	96,3	2.001,1	517,3	617,2	425,2	345,7	95,6
Extremadura	431,7	108,0	130,4	88,4	82,9	22,0	431,1	109,0	130,3	88,3	82,4	21,1
Galicia	1.075,8	259,0	333,6	243,3	168,9	71,1	1.080,0	266,1	336,1	242,7	166,9	68,3
Madrid, Com. de	2.512,7	639,5	765,0	511,6	442,7	153,8	2.531,2	648,6	771,4	514,1	444,8	152,3
Murcia, Región de	532,1	107,9	152,1	112,6	111,2	48,2	534,4	109,4	152,7	113,1	111,5	48,0
Navarra, Com. Foral	251,8	66,2	75,1	50,0	46,4	14,2	252,9	67,3	75,5	49,8	46,2	14,0
País Vasco	894,5	239,4	288,4	185,9	146,2	34,5	895,4	241,1	288,7	184,6	146,5	34,6
Rioja, La	129,0	36,3	40,2	25,9	20,5	6,1	129,0	36,6	40,2	25,9	20,4	5,9
Ceuta	25,7	4,2	5,5	5,6	5,4	5,1	25,9	4,3	5,6	5,6	5,4	5,0
Melilla	25,2	4,2	5,5	4,4	5,8	5,4	25,8	4,3	5,8	4,5	5,8	5,4

Fuente de información: Encuesta Continua de Hogares. INE.

### 2.1.15. Viviendas principales según régimen de tenencia. Miles

	2013	2014	2015
<b>TOTAL</b>	<b>18.217,3</b>	<b>18.303,1</b>	<b>18.346,2</b>
Propia por compra, totalmente pagada, heredada o donada	8.893,1	8.885,0	8.975,0
Propia con pagos pendientes	5.485,9	5.396,3	5.199,8
Alquilada	2.939,4	3.044,5	3.203,5
Cedidas gratis o bajo precio por otro hogar, la empresa...	898,9	977,3	967,9

Fuente de información: Encuesta Continua de Hogares. INE.





## 2. Demografía

### 2.2. Natalidad, mortalidad y nupcialidad

<b>Nacimientos</b>		
2.2.1.	Según residencia de la madre, por comunidad autónoma. 2008-2015	51
2.2.G.1.	Nacimientos por meses. 2015	51
2.2.2.	Según edad, estado civil y nacionalidad de la madre, orden del nacimiento y multiplicidad del parto. 2008-2015	52
2.2.3.	Indicadores de natalidad y fecundidad por comunidad autónoma. 2013-2015	53
<b>Defunciones</b>		
2.2.4.	Según residencia del fallecido, por comunidad autónoma. 2008-2015	53
2.2.5.	Según edad, estado civil y nacionalidad del fallecido. 2008-2015	54
2.2.G.2.	Defunciones por meses. 2015	54
2.2.6.	Indicadores de mortalidad por comunidad autónoma. 2013-2015	55
<b>Esperanza de vida</b>		
2.2.7.	Por comunidad autónoma. 2011-2015	55
<b>Matrimonios</b>		
2.2.8.	Según residencia por comunidad autónoma. 2008-2015	56
2.2.G.3.	Matrimonios por meses. 2015	56
2.2.9.	Según estado civil, edad y nacionalidad de los contrayentes. 2008-2015	57
2.2.10.	Matrimonios del mismo sexo. 2007-2014	57
2.2.11.	Indicadores de nupcialidad por comunidad autónoma. 2013-2015	58
<b>Resumen general</b>		
2.2.G.4.	Nacimientos, defunciones, matrimonios y crecimiento vegetativo. 2001-2015	58

2.2.12.	Resumen histórico de sucesos demográficos	59
2.2.13.	Resumen histórico de indicadores demográficos	60





## 2.2. Natalidad, mortalidad y nupcialidad

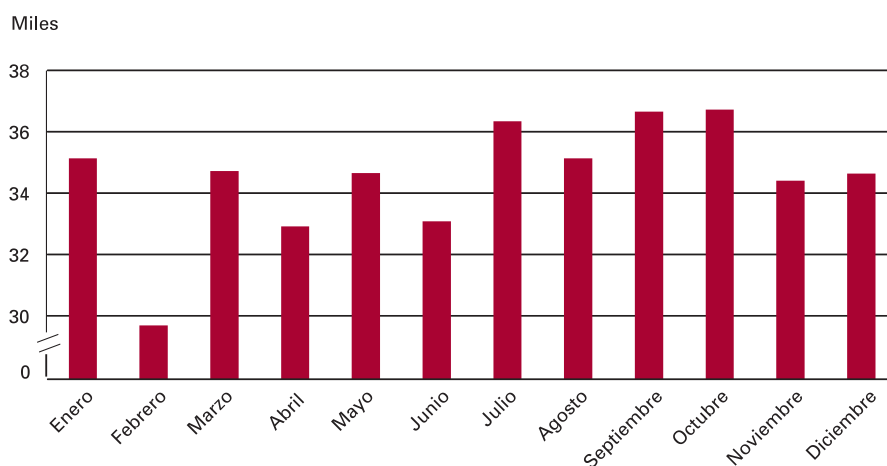
### 2.2.1. Nacimientos según residencia de la madre, por comunidad autónoma

	2008	2009	2010	2011	2012	2013	2014	2015
<b>TOTAL</b>	<b>519.779</b>	<b>494.997</b>	<b>486.575</b>	<b>471.999</b>	<b>454.648</b>	<b>425.715</b>	<b>427.595</b>	<b>420.290</b>
Andalucía	100.293	94.616	92.201	89.552	86.375	81.470	82.195	80.633
Aragón	13.675	13.062	12.940	12.610	11.980	11.662	11.602	11.352
Asturias, Principado de	8.221	8.210	7.763	7.782	7.622	6.671	6.600	6.455
Baleares, Illes	12.713	12.044	11.967	11.265	11.002	10.532	10.673	10.597
Canarias	20.672	18.952	18.305	17.423	17.201	15.859	16.398	16.146
Cantabria	5.886	5.619	5.575	5.344	5.064	4.831	4.565	4.375
Castilla y León	21.311	20.416	20.486	19.862	19.046	17.827	17.886	17.389
Castilla-La Mancha	23.038	22.322	21.998	21.364	20.382	19.068	18.392	18.214
Cataluña	89.249	85.204	84.368	81.247	77.438	71.591	71.589	70.450
Comunitat Valenciana	57.083	52.389	51.684	49.446	47.574	44.185	44.343	43.450
Extremadura	10.735	10.314	10.128	9.938	9.423	8.880	9.167	8.895
Galicia	23.175	22.537	22.047	21.594	21.089	19.727	19.630	19.427
Madrid, Comunidad de	78.792	75.957	73.878	72.023	69.374	65.343	65.505	64.879
Murcia, Región de	19.386	18.571	18.039	17.408	16.682	16.105	16.308	15.976
Navarra, Comunidad Foral de	7.029	6.844	6.778	6.747	6.731	6.075	6.183	6.007
País Vasco	21.310	20.905	21.170	21.155	20.533	19.116	19.379	18.849
Rioja, La	3.518	3.330	3.374	3.172	3.188	2.903	2.834	2.732
Ceuta	1.165	1.152	1.192	1.166	1.128	1.086	1.202	1.096
Melilla	1.252	1.273	1.359	1.455	1.516	1.509	1.625	1.510
Extranjero	1.276	1.280	1.323	1.446	1.300	1.275	1.519	1.858

DISPONIBLE en CD-ROM: Mayor desagregación.

Fuente de información: Estadísticas del Movimiento Natural de la Población. INE.

#### 2.2.G.1. Nacimientos por meses. 2015



Fuente: Estadísticas del Movimiento Natural de la Población. INE.

## 2.2. Natalidad, mortalidad y nupcialidad

## 2.2.2. Nacimientos según edad, estado civil y nacionalidad de la madre, orden del nacimiento y multiplicidad del parto

	2008	2009	2010	2011	2012	2013	2014	2015
<b>TOTAL</b>	519.779	494.997	486.575	471.999	454.648	425.715	427.595	420.290
<b>EDAD</b>								
Menos de 15 años	178	124	131	145	143	139	136	98
De 15 años	539	460	387	414	380	391	377	392
De 16 años	1.333	1.216	1.018	932	899	857	880	809
De 17 años	2.536	2.269	2.007	1.798	1.684	1.594	1.497	1.502
De 18 años	4.357	3.732	3.472	2.929	2.716	2.410	2.328	2.243
De 19 años	6.190	5.468	4.723	4.195	3.902	3.564	3.395	3.261
De 20 a 24 años	51.925	46.503	43.668	38.676	35.934	32.251	31.030	29.836
De 25 a 29 años	118.278	107.270	100.537	92.716	86.096	78.929	78.244	75.158
De 30 a 34 años	197.976	188.909	185.759	179.677	169.939	155.810	154.190	148.753
De 35 a 39 años	114.441	116.006	120.350	124.396	124.666	120.720	124.572	125.509
De 40 a 44 años	20.714	21.466	22.887	24.553	26.535	27.313	28.902	30.585
De 45 a 49 años	1.213	1.481	1.526	1.466	1.630	1.655	1.923	2.024
De 50 y más años	99	93	110	102	124	82	121	120
<b>ESTADO CIVIL</b>								
Casada	347.468	324.393	313.804	295.734	277.679	251.915	245.904	233.574
No casada	172.311	170.604	172.771	176.265	176.969	173.800	181.691	186.716
Porcentaje de nacidos de madre no casada	33,2	34,5	35,5	37,3	38,9	40,8	42,5	44,4
<b>NACIONALIDAD DE LA MADRE</b>								
Española	411.584	392.411	386.563	379.909	367.197	346.599	351.306	344.974
Extranjera	108.195	102.586	100.012	92.090	87.451	79.116	76.289	75.316
<b>ORDEN DEL NACIMIENTO</b>								
1	277.218	264.774	255.786	247.454	236.913	224.542	222.367	215.239
2	189.079	178.398	178.794	175.709	169.990	156.567	159.446	159.108
3	39.949	38.459	38.682	36.802	36.094	33.693	34.625	34.811
4 y más	13.533	13.366	13.313	12.034	11.651	10.913	11.157	11.132
<b>MULTIPLICIDAD DEL PARTO</b>								
Sencillos	501.334	475.926	468.191	453.763	436.096	409.008	409.597	403.050
Dobles	9.696	9.965	9.653	9.629	9.796	8.870	9.493	9.101
Triples	213	234	193	167	146	119	117	113
Cuádruples o más	4	2	0	1	1	2	2	2

Fuente de información: Estadísticas del Movimiento Natural de la Población. INE.



## 2.2. Natalidad, mortalidad y nupcialidad

### 2.2.3. Indicadores de natalidad y fecundidad por comunidad autónoma

	2013			2014			2015		
	Tasa Bruta de Natalidad	Número Medio de Hijos por Mujer	Edad Media a la Maternidad	Tasa Bruta de Natalidad	Número Medio de Hijos por Mujer	Edad Media a la Maternidad	Tasa Bruta de Natalidad	Número Medio de Hijos por Mujer	Edad Media a la Maternidad
<b>TOTAL</b>	<b>9,11</b>	<b>1,27</b>	<b>31,66</b>	<b>9,17</b>	<b>1,32</b>	<b>31,78</b>	<b>9,02</b>	<b>1,33</b>	<b>31,90</b>
Andalucía	9,71	1,34	31,20	9,80	1,39	31,29	9,60	1,40	31,37
Aragón	8,74	1,30	31,94	8,73	1,34	32,00	8,59	1,35	32,12
Asturias, Principado de	6,28	0,96	31,97	6,26	0,99	32,06	6,18	1,01	32,16
Baleares, Illes	9,46	1,22	31,12	9,53	1,24	31,50	9,38	1,24	31,62
Canarias	7,52	0,99	31,02	7,74	1,04	31,18	7,59	1,05	31,13
Cantabria	8,21	1,18	32,15	7,79	1,15	32,29	7,50	1,15	32,40
Castilla y León	7,11	1,13	32,26	7,20	1,17	32,41	7,06	1,18	32,45
Castilla-La Mancha	9,15	1,30	31,58	8,90	1,30	31,77	8,87	1,33	31,82
Cataluña	9,62	1,34	31,56	9,67	1,39	31,70	9,53	1,41	31,86
Comunitat Valenciana	8,90	1,26	31,55	8,96	1,31	31,66	8,81	1,32	31,88
Extremadura	8,09	1,22	31,68	8,38	1,29	31,70	8,18	1,28	31,79
Galicia	7,17	1,04	32,33	7,17	1,07	32,47	7,13	1,10	32,56
Madrid, Comunidad de	10,22	1,30	32,23	10,27	1,35	32,35	10,14	1,37	32,50
Murcia, Región de	11,02	1,51	31,01	11,15	1,56	31,10	10,91	1,57	31,22
Navarra, Comunidad Foral de	9,54	1,36	32,34	9,72	1,44	32,34	9,44	1,45	32,42
País Vasco	8,81	1,30	32,72	8,95	1,38	32,63	8,71	1,39	32,82
Rioja, La	9,16	1,33	31,85	9,02	1,35	31,88	8,73	1,34	32,15
Ceuta	12,85	1,79	29,96	14,20	2,00	30,41	12,97	1,86	30,29
Melilla	18,04	2,49	29,63	19,33	2,69	29,93	17,83	2,52	29,63

DISPONIBLE en CD-ROM: Mayor desagregación.

NOTA.-La Tasa Bruta de Natalidad es el número de nacidos por mil habitantes. El Número Medio de Hijos por Mujer representa el número de hijos que tendría una mujer a lo largo de su vida si se somete a las tasas de fecundidad por edad observadas sobre la población en estudio en el año considerado, siendo la Edad Media a la Maternidad la edad promedio a la que tendría tales hijos.

Fuente: Indicadores Demográficos Básicos. INE.

### 2.2.4. Defunciones según residencia del fallecido, por comunidad autónoma

	2008	2009	2010	2011	2012	2013	2014	2015
<b>TOTAL</b>	<b>386.324</b>	<b>384.933</b>	<b>382.047</b>	<b>387.911</b>	<b>402.950</b>	<b>390.419</b>	<b>395.830</b>	<b>422.568</b>
Andalucía	65.583	64.730	64.471	65.702	68.361	65.690	66.322	72.001
Aragón	13.398	13.268	13.194	13.553	13.724	13.353	13.742	14.339
Asturias, Principado de	12.741	12.759	12.725	12.678	13.151	12.722	12.812	13.550
Baleares, Illes	7.488	7.794	7.683	7.668	8.068	7.660	7.847	8.322
Canarias	13.462	12.896	12.801	13.565	14.081	13.621	14.331	15.110
Cantabria	5.522	5.513	5.466	5.606	5.812	5.603	5.899	6.041
Castilla y León	27.392	27.148	27.097	27.075	28.259	27.507	27.787	29.302
Castilla-La Mancha	18.167	17.771	17.457	18.053	19.051	18.228	18.379	19.923
Cataluña	60.110	60.261	59.700	60.188	62.977	60.807	61.319	64.866
Comunitat Valenciana	40.059	40.085	40.129	40.788	42.303	40.519	41.550	44.351
Extremadura	10.441	10.748	10.816	10.584	11.347	11.043	10.799	11.519
Galicia	29.629	30.180	29.749	29.879	30.871	30.433	29.929	31.688
Madrid, Comunidad de	41.270	41.268	40.828	41.614	42.799	42.393	43.064	46.859
Murcia, Región de	10.399	10.331	9.976	10.197	10.680	10.115	10.397	11.233
Navarra, Comunidad Foral de	5.292	5.147	4.981	5.158	5.376	5.323	5.511	5.680
País Vasco	19.433	19.614	19.363	19.832	20.281	19.720	20.166	21.511
Rioja, La	2.860	2.745	2.855	2.885	3.023	2.871	2.886	3.093
Ceuta	497	550	536	515	487	531	509	504
Melilla	455	401	407	477	471	461	485	516
Extranjero	2.126	1.724	1.813	1.894	1.828	1.819	2.096	2.160

DISPONIBLE en CD-ROM: Mayor desagregación.

Fuente de información: Estadísticas del Movimiento Natural de la Población. INE.

## 2.2. Natalidad, mortalidad y nupcialidad

## 2.2.5. Defunciones según edad, estado civil y nacionalidad del fallecido

	2008	2009	2010	2011	2012	2013	2014	2015
<b>TOTAL</b>	386.324	384.933	382.047	387.911	402.950	390.419	395.830	422.568
<b>EDAD</b>								
Menos de 1 año	1.741	1.609	1.553	1.505	1.404	1.164	1.232	1.139
De 0 a 4 años	2.086	2.005	1.910	1.834	1.712	1.454	1.496	1.360
De 5 a 9 años	252	206	199	206	226	217	188	205
De 10 a 14 años	248	228	227	237	213	193	211	203
De 15 a 19 años	751	616	505	500	429	381	362	394
De 20 a 24 años	1.090	921	814	779	700	607	659	580
De 25 a 29 años	1.543	1.426	1.136	1.048	978	852	766	800
De 30 a 34 años	2.141	2.013	1.824	1.738	1.637	1.389	1.347	1.187
De 35 a 39 años	3.259	2.966	2.772	2.687	2.589	2.389	2.101	2.189
De 40 a 44 años	5.205	4.830	4.658	4.459	4.237	3.874	3.842	3.683
De 45 a 49 años	7.703	7.467	7.266	7.100	7.095	6.888	6.732	6.359
De 50 a 54 años	10.168	10.114	10.289	10.522	10.204	10.290	10.081	10.281
De 55 a 59 años	13.026	12.887	13.080	13.153	13.167	13.397	13.625	14.437
De 60 a 69 años	38.848	40.005	39.489	40.025	41.308	41.215	41.179	42.000
De 70 a 79 años	91.008	87.459	83.817	81.885	80.795	76.194	75.128	76.899
De 80 a 89 años	142.820	145.257	145.494	149.606	157.608	151.661	153.560	165.765
De 90 y más años	66.176	66.533	68.567	72.132	80.052	79.418	84.553	96.226
<b>ESTADO CIVIL</b>								
Casado	169.019	167.747	166.525	168.052	171.645	166.783	167.981	175.054
Soltero	52.701	51.102	49.106	49.270	50.756	48.898	49.049	52.136
Viudo	153.867	154.723	154.448	157.857	166.777	160.321	163.702	178.809
Divorciado/separado	10.737	11.361	11.968	12.732	13.772	14.417	15.098	16.569
<b>NACIONALIDAD</b>								
Española	375.400	374.350	371.186	376.772	391.662	379.211	384.227	410.336
Extranjera	10.924	10.583	10.861	11.139	11.288	11.208	11.603	12.232

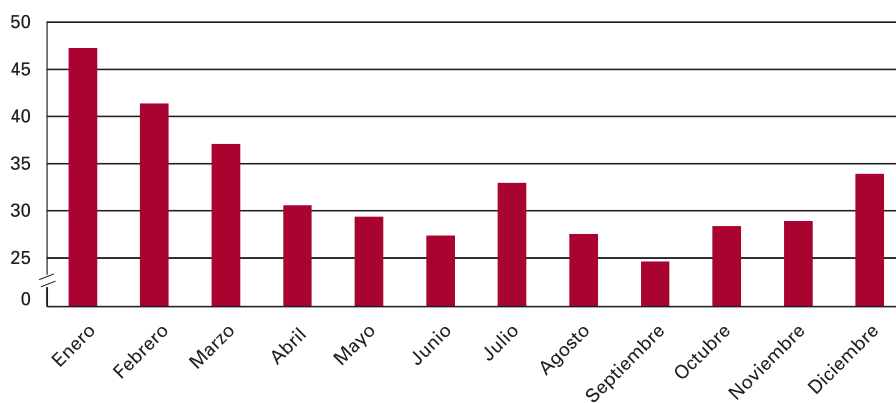
DISPONIBLE en CD-ROM: Mayor desagregación.

NOTA.-Tabla referida a defunciones ocurridas en España.

Fuente de información: Estadísticas del Movimiento Natural de la Población. INE.

## 2.2.G.2. Defunciones por meses. 2015

Miles



Fuente: Estadísticas del Movimiento Natural de la Población. INE.



## 2.2. Natalidad, mortalidad y nupcialidad

### 2.2.6. Indicadores de mortalidad por comunidad autónoma

	2013				2014				2015			
	Tasa Bruta de Mortalidad	Tasa de Mortalidad Infantil			Tasa Bruta de Mortalidad	Tasa de Mortalidad Infantil			Tasa Bruta de Mortalidad	Tasa de Mortalidad Infantil		
		Total	Niños	Niñas		Total	Niños	Niñas		Total	Niños	Niñas
<b>TOTAL</b>	<b>8,34</b>	<b>2,71</b>	<b>2,87</b>	<b>2,53</b>	<b>8,48</b>	<b>2,82</b>	<b>3,01</b>	<b>2,62</b>	<b>9,06</b>	<b>2,67</b>	<b>2,88</b>	<b>2,45</b>
Andalucía	7,83	3,14	3,26	3,01	7,90	3,41	3,60	3,20	8,57	2,91	2,86	2,97
Aragón	10,01	1,80	2,34	1,24	10,35	2,50	2,81	2,16	10,85	2,73	2,59	2,88
Asturias, Principado de	11,97	1,65	1,47	1,84	12,15	2,12	1,76	2,51	12,98	1,86	2,37	1,30
Balears, Illes	6,88	2,75	3,15	2,34	7,00	2,53	2,87	2,16	7,37	2,74	2,95	2,51
Canarias	6,46	2,52	2,97	2,06	6,76	2,68	2,61	2,76	7,10	2,73	2,81	2,64
Cantabria	9,52	3,31	4,01	2,57	10,06	2,19	2,95	1,37	10,35	3,43	2,32	4,50
Castilla y León	10,98	3,14	3,23	3,05	11,18	2,46	2,24	2,71	11,89	2,19	2,02	2,35
Castilla-La Mancha	8,75	2,36	2,86	1,83	8,89	2,12	1,90	2,36	9,70	2,47	2,78	2,14
Cataluña	8,17	2,51	2,90	2,10	8,29	2,74	3,07	2,38	8,77	2,41	2,75	2,06
Comunitat Valenciana	8,16	2,35	2,14	2,58	8,40	2,82	3,19	2,42	8,99	2,42	2,72	2,09
Extremadura	10,06	2,03	2,44	1,60	9,87	2,73	3,02	2,43	10,59	3,49	5,62	1,17
Galicia	11,05	2,08	2,08	2,07	10,93	1,99	2,53	1,39	11,63	2,78	2,59	2,98
Madrid, Comunidad de	6,63	2,88	2,86	2,90	6,75	3,07	3,19	2,94	7,32	2,54	3,02	2,03
Murcia, Región de	6,92	3,54	3,50	3,58	7,11	2,94	3,06	2,82	7,67	2,75	2,94	2,56
Navarra, Comunidad Foral de	8,36	2,47	2,58	2,36	8,67	2,75	2,55	2,96	8,93	2,83	3,90	1,71
País Vasco	9,08	2,30	2,95	1,62	9,31	2,22	2,03	2,42	9,95	2,71	2,57	2,85
Rioja, La	9,06	3,10	2,74	3,47	9,19	2,12	3,52	0,71	9,89	1,83	0,68	3,17
Ceuta	6,28	11,05	8,91	13,33	6,02	4,99	8,31	1,67	5,97	8,21	8,33	8,06
Melilla	5,51	4,64	3,77	5,61	5,77	5,54	4,61	6,61	6,09	11,26	11,54	10,96

DISPONIBLE en CD-ROM: Mayor desagregación.

NOTA.-La Tasa Bruta de Mortalidad es el número de fallecidos por cada mil habitantes; la tasa de Mortalidad Infantil es el número de fallecidos menores de un año por cada mil nacidos.

Fuente de información: Indicadores Demográficos Básicos. INE.

### 2.2.7. Esperanza de vida por comunidad autónoma

	2011		2012		2013		2014		2015	
	Al nacer	A los 65 años	Al nacer	A los 65 años	Al nacer	A los 65 años	Al nacer	A los 65 años	Al nacer	A los 65 años
<b>TOTAL</b>	<b>82,26</b>	<b>20,68</b>	<b>82,27</b>	<b>20,60</b>	<b>82,79</b>	<b>21,02</b>	<b>82,94</b>	<b>21,12</b>	<b>82,71</b>	<b>20,84</b>
Andalucía	80,88	19,50	80,91	19,39	81,49	19,87	81,72	20,01	81,40	19,66
Aragón	82,33	20,72	82,66	20,71	83,08	21,21	82,86	21,08	82,80	20,91
Asturias, Principado de	81,30	20,42	81,52	20,35	82,19	20,77	82,11	20,75	82,24	20,60
Balears, Illes	81,93	20,35	81,87	20,21	82,62	20,68	82,70	20,77	82,46	20,47
Canarias	81,30	20,03	81,52	19,97	82,19	20,48	81,98	20,42	81,90	20,34
Cantabria	82,42	20,89	82,54	20,79	82,97	21,21	82,79	20,99	82,75	21,10
Castilla y León	83,17	21,58	83,16	21,44	83,48	21,69	83,61	21,73	83,64	21,63
Castilla-La Mancha	82,77	20,84	82,69	20,72	83,09	21,14	83,28	21,23	82,88	20,86
Cataluña	82,57	20,87	82,49	20,73	82,97	21,10	83,17	21,28	83,14	21,16
Comunitat Valenciana	81,76	20,19	81,86	20,20	82,37	20,60	82,41	20,63	82,27	20,46
Extremadura	81,74	20,27	81,43	19,94	81,85	20,23	82,34	20,55	82,06	20,24
Galicia	82,11	20,88	82,24	20,86	82,60	21,08	82,92	21,35	82,66	21,17
Madrid, Comunidad de	83,63	21,58	83,64	21,68	84,14	21,99	84,22	22,07	84,06	21,86
Murcia, Región de	81,71	20,05	81,72	19,94	82,28	20,57	82,47	20,62	82,26	20,19
Navarra, Comunidad Foral de	83,47	21,44	83,42	21,44	83,50	21,55	83,46	21,59	83,81	21,57
País Vasco	82,46	20,99	82,75	21,02	83,13	21,42	83,35	21,46	83,14	21,36
Rioja, La	82,85	20,93	82,66	20,83	83,61	21,61	83,78	21,69	83,41	21,41
Ceuta	79,43	18,61	80,18	18,49	79,38	18,60	79,88	19,07	80,35	19,47
Melilla	79,93	18,33	80,30	19,02	80,36	18,72	80,06	18,55	80,02	19,15

DISPONIBLE en CD-ROM: Mayor desagregación.

Fuente de información: Indicadores Demográficos Básicos. INE.

2.2. Natalidad, mortalidad y nupcialidad

2.2.8. Matrimonios según residencia, por comunidad autónoma

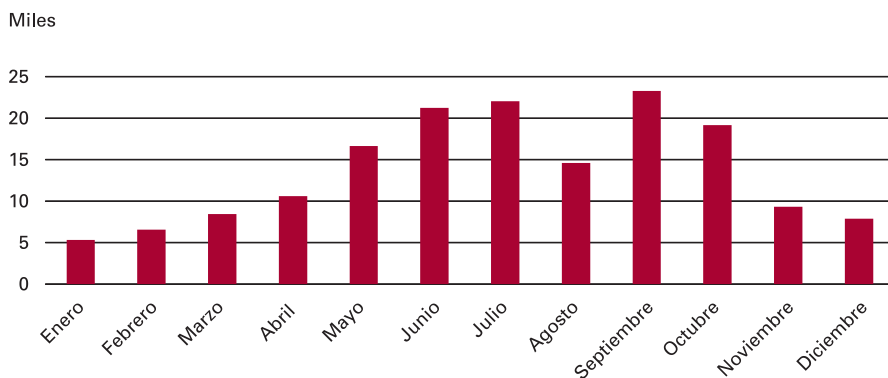
	2008	2009	2010	2011	2012	2013	2014	2015
<b>TOTAL</b>	<b>194.022</b>	<b>174.062</b>	<b>167.247</b>	<b>159.798</b>	<b>165.101</b>	<b>153.375</b>	<b>159.279</b>	<b>165.172</b>
Andalucía	37.924	31.782	29.345	27.812	29.160	26.003	28.097	29.366
Aragón	5.046	4.719	4.437	4.268	4.665	4.323	4.163	4.245
Asturias, Principado de	4.775	4.485	4.233	3.884	3.968	3.327	3.498	3.483
Baleares, Illes	4.138	4.151	3.947	3.950	3.925	3.942	4.104	4.496
Canarias	6.338	5.916	5.457	5.432	5.679	5.980	6.329	6.663
Cantabria	2.936	2.581	2.500	2.184	2.326	1.936	2.069	2.124
Castilla y León	9.338	8.569	8.208	7.604	8.142	7.184	7.406	7.331
Castilla-La Mancha	8.889	7.768	7.372	7.127	7.417	6.498	6.789	7.011
Cataluña	30.509	27.587	27.176	25.747	26.509	25.342	26.114	26.793
Comunitat Valenciana	20.812	18.142	17.179	16.434	16.855	16.070	16.957	17.558
Extremadura	4.398	4.178	3.849	3.511	3.644	3.110	3.298	3.443
Galicia	10.793	9.853	9.707	9.164	9.420	8.491	8.720	9.144
Madrid, Comunidad de	26.583	24.505	24.603	24.306	24.526	23.878	23.222	24.848
Murcia, Región de	5.765	5.125	4.996	4.656	4.867	4.375	4.846	4.815
Navarra, Comunidad Foral de	2.681	2.492	2.285	2.218	2.232	2.097	2.301	2.616
País Vasco	9.039	8.493	8.380	8.086	7.939	7.189	7.294	7.245
Rioja, La	1.323	1.205	1.126	1.069	1.111	994	1.114	1.063
Ceuta	366	397	397	445	407	383	394	423
Melilla	470	409	444	323	381	311	319	288
Extranjero	1.899	1.705	1.606	1.578	1.928	1.942	2.245	2.217

DISPONIBLE en CD-ROM: Mayor desagregación.

NOTA.- Se incluyen únicamente los matrimonios de diferente sexo celebrados en España.

Fuente de información: Estadísticas del Movimiento Natural de la Población. INE.

2.2.G.3. Matrimonios por meses. 2015



Fuente: Estadísticas del Movimiento Natural de la Población. INE.





## 2.2. Natalidad, mortalidad y nupcialidad

### 2.2.9. Matrimonios según estado civil, edad y nacionalidad de los contrayentes

	2008	2009	2010	2011	2012	2013	2014	2015
<b>TOTAL</b>	194.022	174.062	167.247	159.798	165.101	153.375	159.279	165.172
<b>ESTADO CIVIL</b>								
<b>Soltero con soltera</b>	159.323	139.054	131.314	124.717	128.732	117.204	122.068	125.422
<b>Estado civil anterior del hombre</b>								
Soltero	170.161	150.031	142.510	135.530	139.926	128.216	133.341	137.508
Viudo	1.785	1.794	1.655	1.662	1.738	1.584	1.617	1.617
Divorciado-separado	22.076	22.237	23.082	22.606	23.437	23.575	24.321	26.047
<b>Estado civil anterior de la mujer</b>								
Soltera	172.839	152.537	144.941	137.614	141.939	130.256	135.311	139.338
Viuda	1.035	1.125	1.048	1.020	988	943	948	898
Divorciada-separada	20.148	20.400	21.258	21.164	22.174	22.176	23.020	24.936
<b>EDAD DE LOS CONTRAYENTES</b>								
<b>Edad del hombre</b>								
Menos de 20	403	336	249	215	218	192	154	124
De 20 a 24	8.897	7.355	6.143	4.893	4.301	3.634	3.189	2.884
De 25 a 29	56.016	44.556	37.901	32.618	31.746	25.540	25.009	23.994
De 30 a 34	67.352	60.326	58.026	55.492	56.000	49.468	51.793	51.099
De 35 a 39	29.806	29.290	30.784	31.235	34.149	34.124	35.827	38.069
De 40 a 49	20.369	20.377	21.707	22.449	24.431	25.509	27.479	31.095
De 50 a 59	7.379	7.672	8.094	8.314	9.096	9.324	9.978	11.381
De 60 y más años	3.800	4.150	4.343	4.582	5.160	5.584	5.850	6.526
<b>Edad de la mujer</b>								
Menos de 20	1.747	1.673	1.362	1.116	1.025	870	768	667
De 20 a 24	20.324	16.223	13.339	11.088	10.089	8.287	7.757	6.957
De 25 a 29	71.912	58.627	52.090	46.239	46.395	38.585	39.116	38.115
De 30 a 34	57.266	53.912	53.310	51.861	53.016	48.760	51.014	51.684
De 35 a 39	21.949	21.970	23.806	24.791	27.143	27.607	29.065	31.684
De 40 a 49	15.131	15.501	16.695	17.400	19.181	20.514	22.040	25.145
De 50 a 59	4.443	4.880	5.333	5.818	6.524	6.827	7.494	8.547
De 60 y más años	1.250	1.276	1.312	1.485	1.728	1.925	2.025	2.373
<b>NACIONALIDAD</b>								
Entre españoles	165.968	144.782	139.484	134.430	141.338	130.717	137.794	143.993
Entre extranjeros	8.266	7.839	7.327	6.318	5.725	5.063	4.318	4.110
Mixtos	19.788	21.441	20.436	19.050	18.038	17.595	17.167	17.069

NOTA.- Se incluyen únicamente los matrimonios de diferente sexo celebrados en España.

Fuente de información: Estadísticas del Movimiento Natural de la Población. INE.

### 2.2.10. Matrimonios del mismo sexo

	2007	2008	2009	2010	2011	2012	2013	2014
<b>TOTAL</b>	3.193	3.194	3.082	3.193	3.540	3.455	3.071	3.275
Matrimonios entre hombres	2.141	2.051	1.984	1.955	2.073	1.935	1.648	1.679
Matrimonios entre mujeres	1.052	1.143	1.098	1.238	1.467	1.520	1.423	1.596

Fuente de información: Estadísticas del Movimiento Natural de la Población. INE.

2.2. Natalidad, mortalidad y nupcialidad

2.2.11. Indicadores de nupcialidad por comunidad autónoma

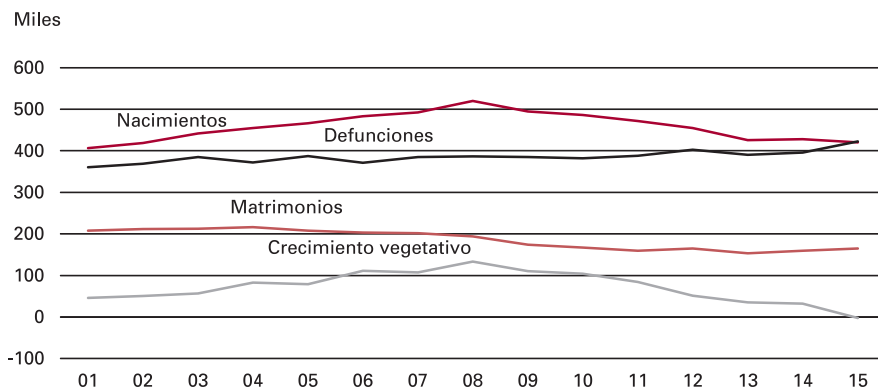
	2013			2014			2015		
	Tasa Bruta de Nupcialidad	Edad Media al Matrimonio		Tasa Bruta de Nupcialidad	Edad Media al Matrimonio		Tasa Bruta de Nupcialidad	Edad Media al Matrimonio	
		Hombres	Mujeres		Hombres	Mujeres		Hombres	Mujeres
<b>TOTAL</b>	<b>3,32</b>	<b>36,88</b>	<b>33,86</b>	<b>3,45</b>	<b>36,91</b>	<b>33,95</b>	<b>3,59</b>	<b>37,29</b>	<b>34,36</b>
Andalucía	3,15	36,06	32,92	3,41	36,08	33,14	3,57	36,51	33,55
Aragón	3,28	36,53	33,61	3,18	36,30	33,61	3,25	36,96	34,18
Asturias, Principado de	3,16	36,98	33,93	3,37	37,02	34,04	6,78	37,60	34,64
Baleares, Illes	3,66	38,73	35,28	3,77	38,86	35,45	8,20	39,21	35,73
Canarias	2,94	39,20	35,66	3,10	39,27	35,80	3,26	40,04	36,40
Cantabria	3,33	36,76	33,65	3,58	36,98	33,87	7,37	37,41	34,34
Castilla y León	2,89	36,28	33,58	3,01	36,52	33,84	3,01	36,80	34,08
Castilla-La Mancha	3,15	35,71	32,79	3,32	35,84	32,92	3,45	36,17	33,38
Cataluña	3,50	37,76	34,64	3,62	37,67	34,66	3,73	38,03	35,03
Comunitat Valenciana	3,31	37,08	33,97	3,51	37,34	34,06	3,66	37,44	34,32
Extremadura	2,86	34,83	32,48	3,05	35,14	32,54	3,19	35,48	33,04
Galicia	3,11	36,41	33,50	3,21	36,50	33,57	3,39	36,97	34,09
Madrid, Comunidad de	3,83	37,35	34,48	3,73	37,17	34,39	7,99	37,49	34,76
Murcia, Región de	3,04	35,87	32,66	3,38	36,17	33,04	6,69	36,33	33,21
Navarra, Comunidad Foral de	3,33	35,86	33,28	3,65	36,79	34,10	8,38	37,51	34,85
País Vasco	3,36	36,90	34,31	3,43	36,79	34,28	3,41	37,39	34,87
Rioja, La	3,17	35,97	33,51	3,59	36,69	33,68	6,89	36,31	33,73
Ceuta	4,53	34,82	29,42	4,67	35,15	30,05	10,04	35,75	30,84
Melilla	3,73	33,38	28,49	3,82	34,13	29,30	6,87	34,36	29,77

DISPONIBLE en CD-ROM: Mayor desagregación.

NOTA.- La Tasa Bruta de Nupcialidad es el número de matrimonios por cada mil habitantes; la Edad Media al Matrimonio representa la edad a la que contraería matrimonio una persona si a lo largo de su vida se somete a las tasas de nupcialidad por edad observadas sobre la población en estudio en el año considerado.

Fuente: Indicadores Demográficos Básicos. INE.

2.2.G.4. Nacimientos, defunciones, matrimonios y crecimiento vegetativo



Fuente: Estadísticas del Movimiento Natural de la Población Española. INE.



## 2.2. Natalidad, mortalidad y nupcialidad

### 2.2.12. Resumen histórico de sucesos demográficos

	Nacimientos <sup>1</sup>			Defunciones <sup>2</sup>			Partos			Muertes fetales tardías <sup>3</sup>			Matrimonios
	Total	Niños	Niñas	Total	Hombres	Mujeres	Sencillos	Dobles	Triples o más	Total	Hombres	Mujeres	
Año 1900	627.848	329.423	298.425	536.716	274.369	262.347	616.941	5.427	41	15.303	9.045	6.258	161.201
Año 1910	646.975	338.854	308.121	456.158	232.169	223.989	652.162	5.414	52	16.172	9.366	6.539	139.477
Año 1920	585.963	306.616	279.347	482.752	246.619	236.133	592.158	4.670	47	15.677	9.087	6.590	175.677
Año 1930	660.860	342.402	318.458	394.488	203.774	190.714	669.851	6.296	64	21.778	12.838	8.940	173.954
Año 1940	627.757	324.116	303.641	424.888	233.513	191.375	633.742	6.480	68	19.153	11.328	7.825	215.790
Año 1950	558.965	286.806	272.159	300.989	154.203	146.786	566.487	5.528	58	18.753	10.950	7.803	209.006
Año 1960	654.537	336.675	317.862	262.260	133.201	129.059	665.529	6.491	55	24.140	14.436	9.704	235.917
Año 1970	656.102	337.252	318.850	280.170	144.169	136.001	660.905	5.915	59	16.810	9.626	7.184	247.492
Año 1975	669.378	346.386	322.992	298.192	155.471	142.721	665.075	5.839	69	7.584	4.219	3.365	271.347
Año 1976	677.456	349.232	328.224	299.007	155.979	143.028	672.935	5.815	60	7.291	3.980	3.311	260.974
Año 1977	656.357	339.101	317.256	294.324	153.870	140.454	651.674	5.593	54	6.667	3.622	3.045	262.015
Año 1978	636.892	329.779	307.113	296.781	155.541	141.240	632.073	5.256	53	5.853	3.172	2.681	258.070
Año 1979	601.992	310.911	291.081	291.213	153.573	137.640	597.223	4.908	62	5.234	2.812	2.422	246.349
Año 1980	571.018	296.224	274.794	289.344	152.225	137.119	566.763	4.266	61	4.460	2.435	2.025	220.674
Año 1981	533.008	278.175	254.833	293.386	154.437	138.949	526.925	4.786	205	4.107	2.211	1.896	202.037
Año 1982	515.706	268.639	247.067	286.655	151.048	135.607	508.070	5.124	300	3.512	1.858	1.654	193.319
Año 1983	485.352	251.585	233.767	302.569	158.375	144.194	481.570	3.349	78	3.151	1.740	1.411	196.155
Año 1984	473.281	246.051	227.230	299.409	158.515	140.894	469.029	3.463	73	2.894	1.582	1.312	197.542
Año 1985	456.298	236.229	220.069	312.532	164.834	147.698	452.290	3.376	53	2.907	1.640	1.267	199.658
Año 1986	438.750	227.176	211.574	310.413	162.961	147.452	434.003	3.582	53	2.581	1.434	1.147	207.929
Año 1987	426.782	221.297	205.485	310.073	163.891	146.182	421.548	3.624	63	2.211	1.222	989	215.771
Año 1988	418.919	216.707	202.212	319.437	168.734	150.703	413.818	3.493	59	2.064	1.065	999	219.027
Año 1989	408.434	211.201	197.233	324.796	172.364	152.432	402.903	3.519	94	1.799	973	826	221.470
Año 1990	401.425	207.495	193.930	333.142	176.779	156.363	395.580	3.580	98	1.617	909	708	220.533
Año 1991	395.989	204.878	191.111	337.691	179.344	158.347	390.066	3.590	101	1.564	883	681	218.121
Año 1992	396.747	204.727	192.020	331.515	177.087	154.428	390.746	3.655	93	1.602	841	761	217.512
Año 1993	385.786	199.406	186.380	339.661	180.512	159.149	379.452	3.745	92	1.439	785	654	201.463
Año 1994	370.148	191.055	179.093	338.242	179.924	158.318	363.140	4.009	123	1.387	718	669	199.731
Año 1995	363.469	187.399	176.070	346.227	184.488	161.739	356.066	4.167	106	1.254	686	568	200.688
Año 1996	362.626	186.698	175.928	351.449	186.901	164.548	354.729	4.433	147	1.422	774	648	194.084
Año 1997	369.035	190.112	178.923	349.521	185.095	164.426	360.743	4.649	172	1.531	787	744	196.499
Año 1998	365.193	188.997	176.196	360.511	190.218	170.293	356.378	4.820	195	1.416	761	655	207.041
Año 1999	380.130	195.742	184.388	371.102	195.255	175.847	370.003	5.457	223	1.463	817	646	208.129
Año 2000	397.632	205.596	192.036	360.391	189.468	170.923	386.336	5.975	273	1.479	821	658	216.451
Año 2001	406.380	208.787	197.593	360.131	189.714	170.417	394.507	6.234	313	1.541	831	710	208.057
Año 2002	418.846	215.995	202.851	368.618	193.269	175.349	405.512	6.929	312	1.470	784	686	211.522
Año 2003	441.881	227.584	214.297	384.828	199.897	184.931	427.457	7.499	305	1.494	792	702	212.300
Año 2004	454.591	234.875	219.716	371.934	194.928	177.006	439.806	7.712	266	1.438	774	664	216.149
Año 2005	466.371	240.201	226.170	387.355	201.769	185.586	450.831	8.225	209	1.538	838	700	209.415
Año 2006	482.957	249.184	233.773	371.478	194.154	177.324	466.913	8.510	212	1.612	841	771	207.766
Año 2007	492.527	253.895	238.632	385.361	201.136	184.225	474.833	9.254	232	1.511	792	719	204.772
Año 2008	519.779	268.377	251.402	386.324	199.647	186.677	501.334	9.696	217	1.602	860	742	197.216
Año 2009	494.997	255.954	239.043	384.933	199.095	185.838	475.926	9.965	236	1.569	848	721	177.144
Año 2010	486.575	250.727	235.848	382.047	198.121	183.926	468.191	9.653	193	1.501	756	745	170.440
Año 2011	471.999	243.292	228.707	387.911	199.854	188.057	453.763	9.629	168	1.527	803	724	163.338
Año 2012	454.648	234.386	220.262	402.950	205.920	197.030	436.096	9.796	147	1.483	806	677	168.556
Año 2013	425.715	219.056	206.659	390.419	199.834	190.585	409.008	8.870	121	1.398	733	665	156.446
Año 2014	427.595	220.843	206.752	395.830	201.571	194.259	409.597	9.493	119	1.347	743	604	162.554
Año 2015	420.290	216.496	203.794	422.568	213.309	209.259	403.050	9.101	115	1.309	688	621	165.172

DISPONIBLE en CD-ROM: Mayor desagregación.

1 Nacimientos ocurridos en España. Para los años anteriores a 1975, no se contabilizan los nacidos con vida que fallecieron antes de las 24 horas.

2 Defunciones ocurridas en España. Para los años anteriores a 1975 no se contabilizan los fallecidos antes de las primeras 24 horas de vida.

3 Se contabilizan los nacidos muertos con más de 0,5 Kg. de peso o, en su defecto, con más de 22 semanas de gestación, siempre que figuren inscritos en el Registro Civil. Para los años anteriores a 1975 se contabilizan además los fallecidos durante las primeras 24 horas de vida.

Fuente de información: Movimiento Natural de la Población Española. INE.

## 2.2. Natalidad, mortalidad y nupcialidad

## 2.2.13. Resumen histórico de indicadores demográficos

	Tasas brutas (sucesos por 1.000 habitantes)			Tasa de Mortalidad Infantil	Saldo vegetativo por mil habitantes
	Natalidad	Mortalidad	Nupcialidad		
Año 1900	33,73	28,83	8,66	204,45	4,90
Año 1910	32,36	22,82	6,98	149,30	9,55
Año 1920	27,40	22,57	8,21	156,20	4,83
Año 1930	27,91	16,66	7,35	117,10	11,25
Año 1940	24,13	16,33	8,30	108,75	7,80
Año 1950	19,88	10,70	7,43	57,01	9,17
Año 1960	21,40	8,58	7,71	35,50	12,83
Año 1970	19,32	8,25	7,29	20,78	11,07
Año 1975	18,73	8,33	7,60	18,89	10,40
Año 1976	18,74	8,26	7,18	17,11	10,48
Año 1977	17,93	8,03	7,13	16,03	9,90
Año 1978	17,20	7,99	6,94	15,26	9,21
Año 1979	16,13	7,79	6,57	14,27	8,34
Año 1980	15,21	7,69	5,86	12,34	7,52
Año 1981	14,11	7,75	5,33	12,45	6,36
Año 1982	13,58	7,53	5,07	11,27	6,05
Año 1983	12,72	7,91	5,13	10,89	4,81
Año 1984	12,35	7,79	5,14	9,85	4,56
Año 1985	11,87	8,12	5,17	8,92	3,75
Año 1986	11,37	8,01	5,37	9,16	3,36
Año 1987	11,04	7,97	5,55	8,83	3,06
Año 1988	10,81	8,20	5,62	7,99	2,60
Año 1989	10,52	8,33	5,67	7,76	2,19
Año 1990	10,32	8,54	5,64	7,58	1,78
Año 1991	10,16	8,64	5,57	7,17	1,52
Año 1992	10,15	8,45	5,53	7,04	1,70
Año 1993	9,84	8,63	5,10	6,67	1,21
Año 1994	9,40	8,56	5,04	6,02	0,85
Año 1995	9,23	8,73	5,05	5,46	0,50
Año 1996	9,17	8,84	4,87	5,51	0,32
Año 1997	9,31	8,77	4,92	5,00	0,54
Año 1998	9,17	9,01	5,16	4,80	0,16
Año 1999	9,50	9,23	5,17	4,43	0,27
Año 2000	9,85	8,89	5,33	4,34	0,96
Año 2001	9,95	8,78	5,07	4,02	1,17
Año 2002	10,08	8,84	5,06	4,10	1,25
Año 2003	10,44	9,06	4,99	3,89	1,38
Año 2004	10,57	8,62	5,00	3,95	1,95
Año 2005	10,65	8,82	4,76	3,72	1,83
Año 2006	10,85	8,33	4,64	3,49	2,52
Año 2007	10,86	8,47	4,48	3,43	2,39
Año 2008	11,28	8,36	4,25	3,31	2,92
Año 2009	10,65	8,26	3,78	3,20	2,38
Año 2010	10,42	8,17	3,62	3,16	2,26
Año 2011	10,07	8,26	3,46	3,14	1,81
Año 2012	9,69	8,58	3,56	3,06	1,12
Año 2013	9,11	8,34	3,32	2,71	0,77
Año 2014	9,17	8,48	3,45	2,82	0,70
Año 2015	9,02	9,06	3,59	2,67	-0,06

NOTA.-Los indicadores anteriores a 1975 están calculados contabilizando todos los eventos demográficos ocurridos en España, con independencia del lugar de residencia, y sin contabilizar como nacimientos los nacidos vivos que murieron en las primeras 24 horas de vida ni como defunciones las que se produjeron en las primeras 24 horas de vida; la Tasa de Mortalidad Infantil es el número de defunciones de menores de un año por cada mil nacidos.

Fuente: Indicadores Demográficos Básicos. INE.