

Indicadores de Calidad de Vida

Dimensión 1. Condiciones materiales de vida

1.1. Condiciones económicas

1.1.5. Satisfacción con la situación económica del hogar.

Introducción y definiciones

La Encuesta de Condiciones de Vida, de periodicidad anual, incluye todos los años un módulo adicional para investigar aspectos destacados de las condiciones de vida.

En la **edición de 2013** se incluyó un **Módulo sobre Bienestar** que ha sido repetido en la **edición de 2018**. Se trata de un conjunto limitado de preguntas que miden distintos aspectos de la calidad de vida que van más allá de la dimensión material o de los ingresos percibidos. Este módulo va dirigido a las personas de 16 y más años.

En este módulo se recoge la valoración subjetiva que hace la persona entrevistada de las diferentes dimensiones que componen su calidad de vida desde una óptica multidimensional.

Se le pide a la persona entrevistada que valore su satisfacción con la vida en general y en concreto con distintos aspectos de su vida como: la situación económica, la vivienda, el tiempo disponible, la confianza en las instituciones, la confianza en los demás, las relaciones personales, la seguridad o la satisfacción con el trabajo actual.

Para medir la satisfacción con la situación económica del hogar se utilizó la siguiente pregunta del cuestionario: “¿Cuál es su grado de satisfacción global con la situación económica de su hogar? utilice una escala de 0 a 10, en la que 0 significa nada satisfecho y 10 plenamente satisfecho)”.

En la **edición de 2022** se ha incluido misma esta pregunta en el Módulo adicional de **Calidad de vida**.

Se presenta el grado de satisfacción agrupado en 4 niveles (de 0 a 4 puntos, de 5 a 6 puntos, de 7 a 8 puntos y de 9 a 10 puntos), así como el nivel medio de satisfacción.

Se incluye información para la satisfacción con la situación económica del hogar según Comunidades Autónomas y según características individuales (sexo, edad, tipo de hogar, nivel de renta, nivel de educación, nacionalidad, grado de urbanización).

Comentarios

Ámbito geográfico

Según el Módulo de Calidad de vida 2022 de la Encuesta de Condiciones de Vida, un 32,8% de población (de 16 y más años) manifiesta un nivel de satisfacción (de 5 a 6 puntos) y un 41,6% un nivel de satisfacción (de 7 a 8 puntos) con la situación económica del hogar. Un 14,5% manifiesta el nivel más bajo de satisfacción (de 0 a 4 puntos) con la situación económica del hogar. La satisfacción media es de 6,3 puntos.

Si se desglosa el nivel de satisfacción (de 7 a 8 puntos) por comunidades autónomas, los porcentajes más altos corresponden a: País Vasco (50,8%), Aragón (49,4%) y Comunidad Foral de Navarra (48,9%).

Características individuales

Según sexo, los valores de los porcentajes de los cuatro niveles de satisfacción con la situación económica del hogar son muy parecidos en hombres y en mujeres.

Si se considera la edad, en los niveles más altos de satisfacción con la situación económica del hogar (de 9 a 10 puntos) los porcentajes más altos corresponden a la población de 16 a 24 años. En el nivel más bajo de satisfacción (de 0 a 4 puntos) el porcentaje más alto corresponde a la población de 50 a 64 años.

En relación al tipo de hogar, en el nivel el porcentaje más alto corresponde al hogar formado por un hombre solo de 65 y más años. En el nivel más bajo de satisfacción (de 0 a 4 puntos) los porcentajes más elevados corresponden a los hogares formados por un adulto sólo con hijos dependientes.

Si se considera la nacionalidad, en el nivel más alto de satisfacción (de 9 a 10 puntos) el porcentaje más alto corresponde a la nacionalidad extranjera de la UE. En el nivel más bajo de satisfacción (de 0 a 4 puntos) el porcentaje más alto corresponde a la nacionalidad extranjera no de la UE (resto del mundo).

En relación al grado de urbanización, en los niveles más altos de satisfacción (de 7 a 8 puntos y de 9 a 10 puntos) los porcentajes más altos corresponden a las áreas densamente pobladas.

Ámbito geográfico

Por Comunidades Autónomas

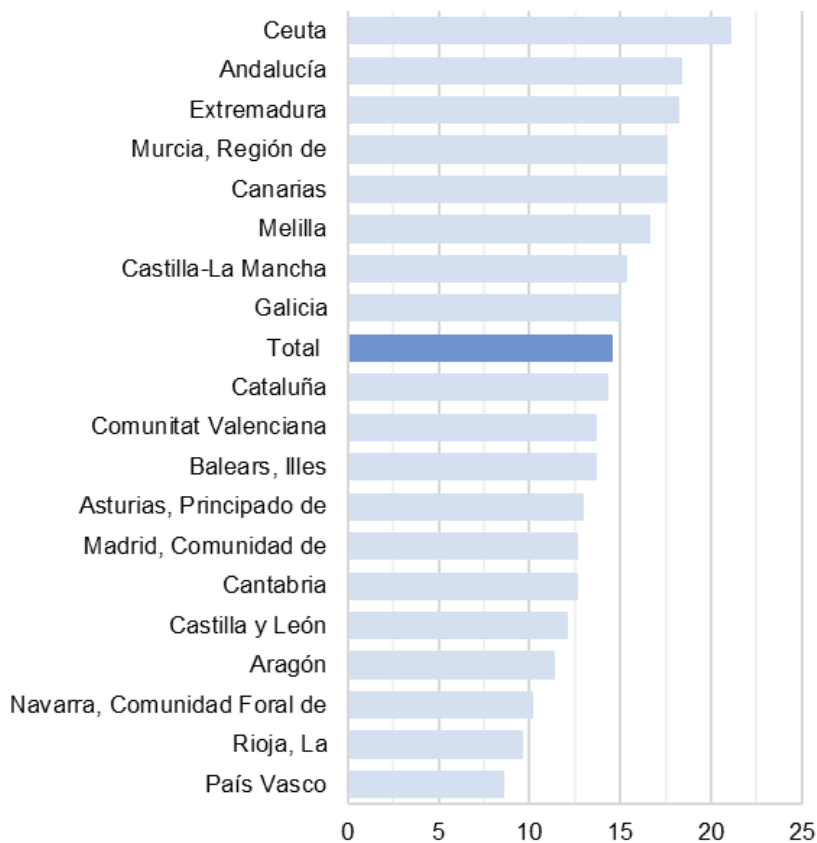
Satisfacción con la situación económica del hogar (% de población de 16 y más años y satisfacción media)

	2013					2018					2022				
	De 0 a 4	De 5 a 6	De 7 a 8	De 9 a 10	Satisfacción media	De 0 a 4	De 5 a 6	De 7 a 8	De 9 a 10	Satisfacción media	De 0 a 4	De 5 a 6	De 7 a 8	De 9 a 10	Satisfacción media
Total	23,4	36,6	32,7	7,4	5,8	16,3	32,2	39,2	12,3	6,3	14,5	32,8	41,6	11,0	6,3
Andalucía	27,8	34,8	28,9	8,5	5,6	25,9	33,5	31,6	9,0	5,7	18,3	33,3	39,3	9,2	6,1
Aragón	19,8	33,0	37,3	9,9	6,0	7,3	28,4	54,2	10,1	6,9	11,3	27,3	49,4	11,9	6,6
Asturias, Principado de	13,8	35,5	42,7	8,0	6,3	13,4	26,0	46,5	14,2	6,6	12,9	27,1	45,8	14,2	6,6
Baleares, Illes	21,9	32,0	35,9	10,2	5,9	11,2	28,8	39,0	21,0	6,8	13,6	34,3	40,7	11,4	6,4
Canarias	23,3	42,9	28,8	5,0	5,6	19,1	29,3	34,0	17,6	6,3	17,5	32,4	40,3	9,8	6,1
Cantabria	22,7	40,0	31,3	6,0	5,7	12,6	29,2	47,9	10,3	6,5	12,6	32,0	41,5	13,9	6,5
Castilla y León	20,6	44,2	28,9	6,3	5,8	12,8	31,2	40,3	15,6	6,6	12,0	32,6	42,5	12,9	6,5
Castilla-La Mancha	27,1	30,8	33,5	8,6	5,6	16,2	33,7	38,1	12,0	6,1	15,3	35,2	40,9	8,7	6,1
Cataluña	19,7	38,8	33,1	8,4	6,0	11,5	32,7	41,4	14,3	6,6	14,3	33,4	42,1	10,2	6,3
Comunitat Valenciana	23,6	37,3	32,6	6,5	5,7	17,3	31,4	39,2	12,1	6,3	13,6	31,5	42,1	12,8	6,4
Extremadura	25,7	42,9	26,1	5,4	5,4	25,2	33,1	34,9	6,8	5,7	18,2	40,0	34,1	7,8	5,9
Galicia	32,2	39,5	24,9	3,4	5,2	17,6	36,5	39,9	6,0	6,1	15,0	38,3	36,5	10,2	6,2
Madrid, Comunidad de	22,4	33,2	37,7	6,7	5,9	12,8	31,3	42,3	13,7	6,5	12,6	31,6	42,5	13,2	6,5
Murcia, Región de	30,7	35,2	28,5	5,6	5,3	21,8	38,4	35,1	4,7	5,7	17,5	37,2	35,9	9,4	6,1
Navarra, Comunidad Foral de	9,8	35,8	45,6	8,9	6,6	11,7	26,7	46,3	15,3	6,7	10,1	28,2	48,9	12,8	6,7
País Vasco	17,2	32,3	40,8	9,6	6,2	9,6	32,7	42,0	15,7	6,7	8,5	28,8	50,8	11,9	6,8
Rioja, La	18,7	36,0	37,2	8,2	6,0	7,5	30,2	46,3	16,0	6,9	9,6	31,8	46,4	12,1	6,6
Ceuta	22,3	36,7	29,5	11,5	5,7	9,4	33,1	38,1	19,4	6,9	21,0	32,4	36,3	10,3	5,9
Melilla	15,9	25,6	42,0	16,5	6,5	12,0	26,8	41,2	20,1	6,9	16,6	26,6	36,6	20,1	6,6

[Satisfacción con la situación económica del hogar por comunidades. 2013 \(ine.es\)](#)

Fuente: Encuesta de Condiciones de Vida. Módulo sobre bienestar 2013 y 2018 y Módulo sobre Calidad de Vida 2022. INE

Satisfacción muy baja con la situación económica del hogar. 2022 (%)



Nota: la satisfacción muy baja corresponde a los valores de 0 a 4 puntos

Fuente: Encuesta de Condiciones de Vida. Módulo sobre bienestar 2013 y 2018 y Módulo sobre Calidad de Vida 2022. INE

En la Unión Europea

Satisfacción con la situación económica del hogar (% de población de 16 y más años y satisfacción media)

	2013				2018			
	Baja	Media	Alta	Satisfacción media	Baja	Media	Alta	Satisfacción media
España	42,6	50,1	7,4	5,8	32,5	55,3	12,3	6,3
Unión Europea	37,6	49,2	13,2	6,0	28,8	53,3	17,9	6,6

[Percentage of the population rating their satisfaction as high, medium or low by domain, sex, age and educational attainment level \[ILC_PW05\]](#)

[Average rating of satisfaction by domain, sex, age and educational attainment level \[ILC_PW01\]](#)

Fuente: EU-SILC. Módulo sobre bienestar 2013 y 2018. EUROSTAT

Características individuales

Según sexo

Satisfacción con la situación económica del hogar (% de población de 16 y más años y satisfacción media)

	2013					2018					2022				
	De 0 a 4	De 5 a 6	De 7 a 8	De 9 a 10	Satisfacción media	De 0 a 4	De 5 a 6	De 7 a 8	De 9 a 10	Satisfacción media	De 0 a 4	De 5 a 6	De 7 a 8	De 9 a 10	Satisfacción media
Total	23,4	36,6	32,7	7,4	5,8	16,3	32,2	39,2	12,3	6,3	14,5	32,8	41,6	11,0	6,3
Hombres	23,4	36,6	32,6	7,4	5,8	15,5	31,2	40,3	13,1	6,4	14,7	32,3	41,9	11,1	6,3
Mujeres	23,3	36,5	32,8	7,3	5,8	17,1	33,2	38,2	11,5	6,2	14,3	33,4	41,3	11,0	6,3

[Satisfacción con la situación económica del hogar por edad y sexo 2013 \(ine.es\)](#)

[Satisfacción con la situación económica del hogar por edad y sexo 2018 \(ine.es\)](#)

[Personas de 16 y más años según satisfacción con la situación económica del hogar por edad y sexo 2022 \(ine.es\)](#)

Fuente: Encuesta de Condiciones de Vida. Módulo sobre bienestar 2013 y 2018 y Módulo sobre Calidad de Vida 2022. INE

Según edad

Satisfacción con la situación económica del hogar (% de población de 16 y más años y satisfacción media)

	2013					2018					2022				
	De 0 a 4	De 5 a 6	De 7 a 8	De 9 a 10	Satisfacción media	De 0 a 4	De 5 a 6	De 7 a 8	De 9 a 10	Satisfacción media	De 0 a 4	De 5 a 6	De 7 a 8	De 9 a 10	Satisfacción media
Total	23,4	36,6	32,7	7,4	5,8	16,3	32,2	39,2	12,3	6,3	14,5	32,8	41,6	11,0	6,3
De 16 a 24 años	21,1	32,4	35,4	11,0	6,1	14,5	26,7	41,1	17,7	6,6	10,6	30,5	44,1	14,8	6,6
De 25 a 34 años	23,1	35,2	32,8	8,9	5,8	13,0	33,0	39,9	14,1	6,5	15,9	30,8	42,2	11,2	6,3
De 35 a 49 años	25,9	37,4	30,6	6,2	5,6	16,2	32,0	39,7	12,1	6,3	15,6	32,9	41,0	10,6	6,2
De 50 a 64 años	25,2	35,9	32,9	6,0	5,6	18,7	30,8	39,5	11,0	6,1	15,9	33,6	40,9	9,6	6,2
De 65 y más años	19,1	39,4	34,1	7,5	6,0	16,8	36,1	36,9	10,2	6,2	12,7	34,2	41,7	11,4	6,4

Fuente: Encuesta de Condiciones de Vida. Módulo sobre bienestar 2013 y 2018 y Módulo sobre Calidad de Vida 2022. INE

Según tipo de hogar

Satisfacción con la situación económica del hogar (% de población de 16 y más años y satisfacción media)

	2013					2018					2020				
	De 0 a 4	De 5 a 6	De 7 a 8	De 9 a 10	Satisfacción media	De 0 a 4	De 5 a 6	De 7 a 8	De 9 a 10	Satisfacción media	De 0 a 4	De 5 a 6	De 7 a 8	De 9 a 10	Satisfacción media
Total	23,4	36,6	32,7	7,4	5,8	16,3	32,2	39,2	12,3	6,3	14,5	32,8	41,6	11,0	6,3
Adulto solo menor de 65 años	29,4	36,6	28,3	5,7	5,4	21,4	29,9	36,7	12,0	6,0	22,4	33,3	35,4	8,9	5,8
Hombre solo menor de 65 años	30,9	35,9	27,5	5,7	5,3	22,0	29,1	36,2	12,7	6,0	22,5	32,9	36,3	8,3	5,8
Mujer sola menor de 65 años	27,0	37,8	29,5	5,7	5,6	20,5	30,9	37,5	11,1	6,0	22,2	34,0	33,9	9,9	5,8
Adulto solo de 65 y más años	21,7	43,0	28,3	7,0	5,8	20,9	39,4	31,3	8,4	5,9	17,0	35,1	36,1	11,9	6,2
Hombre solo de 65 y más años	17,9	41,4	31,1	9,6	6,0	18,0	31,7	36,6	13,7	6,2	14,7	36,0	35,6	13,7	6,3
Mujer sola de 65 y más años	23,2	43,7	27,1	6,0	5,7	22,3	42,8	28,9	6,0	5,7	17,8	34,7	36,3	11,2	6,1
Adulto solo con hijos dependientes	29,1	39,4	26,3	5,1	5,3	24,9	36,2	27,7	11,2	5,7	23,0	38,0	31,6	7,3	5,7
Dos adultos ambos menores de 65 años	22,7	34,0	33,3	10,0	5,9	14,7	30,5	40,7	14,1	6,4	15,2	30,9	42,6	11,3	6,3
Dos adultos, al menos uno de 65 y más años	19,2	37,1	35,2	8,5	6,0	14,3	35,4	39,1	11,3	6,3	11,0	32,6	44,1	12,3	6,5
Dos o más adultos con hijos dependientes	23,7	36,2	33,0	7,2	5,8	15,2	30,6	40,8	13,5	6,4	13,4	31,9	43,1	11,5	6,4
Otros hogares/No consta	23,8	37,2	33,1	6,0	5,7	16,9	32,7	39,7	10,7	6,2	13,8	34,8	41,4	9,9	6,3

Fuente: Encuesta de Condiciones de Vida. Módulo sobre bienestar 2013 y 2018 y Módulo sobre Calidad de Vida 2022. INE

Según nivel de renta

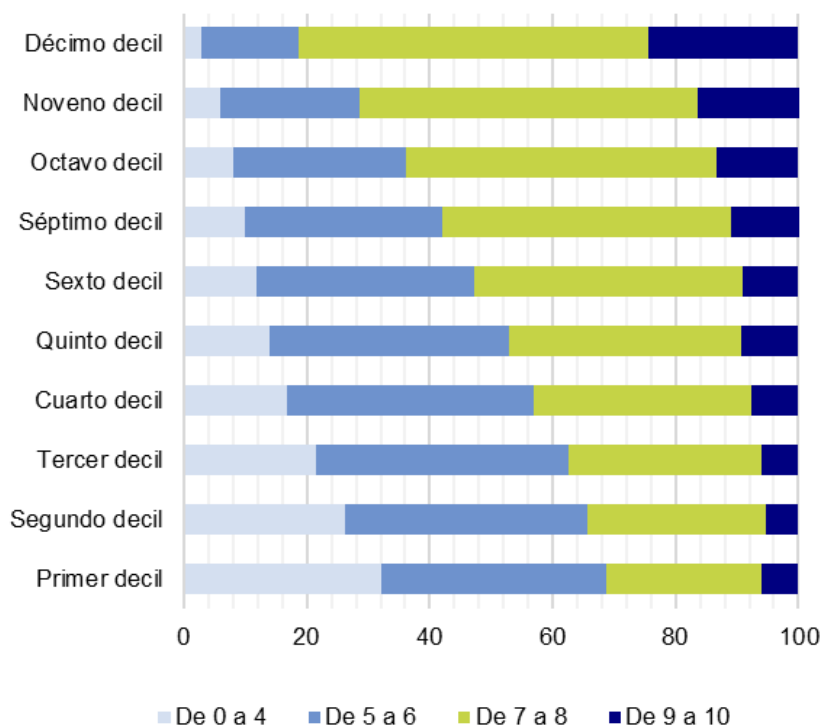
Satisfacción con la situación económica del hogar (% de población de 16 y más años y satisfacción media)

	2013					2018					2022				
	De 0 a 4	De 5 a 6	De 7 a 8	De 9 a 10	Satisfacción media	De 0 a 4	De 5 a 6	De 7 a 8	De 9 a 10	Satisfacción media	De 0 a 4	De 5 a 6	De 7 a 8	De 9 a 10	Satisfacción media
Total	23,4	36,6	32,7	7,4	5,8	16,3	32,2	39,2	12,3	6,3	14,5	32,8	41,6	11,0	6,3
Primer decil	52,1	32,1	13,1	2,6	4,1	44,1	32,4	17,8	5,8	4,6	32,1	36,6	25,2	6,0	5,1
Segundo decil	40,1	38,3	18,8	2,8	4,7	30,3	41,6	24,2	4,0	5,2	26,3	39,3	29,1	5,3	5,4
Tercer decil	36,0	41,9	18,6	3,5	4,9	24,8	43,6	27,9	3,8	5,5	21,4	41,1	31,6	5,9	5,7
Cuarto decil	27,7	41,6	25,6	5,1	5,4	20,5	40,3	30,5	8,7	5,9	16,8	40,1	35,4	7,7	6,0
Quinto decil	22,8	42,9	29,3	5,1	5,6	14,6	36,6	38,6	10,3	6,3	13,9	39,1	37,7	9,3	6,2
Sexto decil	20,9	40,5	33,5	5,1	5,8	11,3	36,3	43,2	9,2	6,4	11,8	35,5	43,6	9,1	6,4
Séptimo decil	14,8	41,9	36,0	7,3	6,1	8,7	30,4	47,6	13,3	6,7	9,8	32,3	46,9	11,1	6,6
Octavo decil	10,0	35,9	43,8	10,3	6,5	5,5	25,3	52,9	16,2	7,1	8,0	28,1	50,5	13,4	6,8
Noveno decil	9,3	29,6	50,4	10,7	6,7	4,1	22,0	52,5	21,3	7,3	5,9	22,6	55,0	16,6	7,1
Décimo decil	4,5	21,7	53,9	20,0	7,3	2,4	14,1	54,4	29,1	7,7	2,8	15,8	57,0	24,4	7,6

[Satisfacción con la situación económica del hogar por deciles de renta. 2013](#)

Fuente: Encuesta de Condiciones de Vida. Módulo sobre bienestar 2013 y 2018 y Módulo sobre Calidad de Vida 2022. INE

Satisfacción con la situación económica del hogar según nivel de renta. 2022 (%)



Fuente: Encuesta de Condiciones de Vida. Módulo sobre bienestar 2013 y 2018 y Módulo sobre Calidad de Vida 2022. INE

Según nivel de educación

Satisfacción con la situación económica del hogar (% de población de 18 y más años y satisfacción media)

	2013					2018					2022				
	De 0 a 4	De 5 a 6	De 7 a 8	De 9 a 10	Satisfacción media	De 0 a 4	De 5 a 6	De 7 a 8	De 9 a 10	Satisfacción media	De 0 a 4	De 5 a 6	De 7 a 8	De 9 a 10	Satisfacción media
Total	23,5	36,6	32,7	7,2	5,7	16,4	32,4	39,1	12	6,3	14,5	32,8	41,6	11	6,3
Nivel 0-2	30,2	38,6	26,4	4,8	5,3	23,5	38,7	30,4	7,4	5,7	18,8	37,4	34,8	9	5,9
Nivel 3-4	19,3	38,7	34,7	7,3	5,9	13,6	31,9	43,4	11,1	6,4	14,2	34,3	41,4	10,1	6,3
Nivel 5-8*	14,3	31,3	42,8	11,6	6,4	7,9	23,3	49,1	19,7	7,1	9,7	26,4	49,9	14	6,8

(*) en 2013 nivel 5-6

Fuente: Encuesta de Condiciones de Vida. Módulo sobre bienestar 2013 y 2018 y Módulo sobre Calidad de Vida 2022. INE

Según nacionalidad

Satisfacción con la situación económica del hogar (% de población de 16 y más años y satisfacción media)

	2013					2018					2022					
	De 0 a 4	De 5 a 6	De 7 a 8	De 9 a 10	Satisfacción media	De 0 a 4	De 5 a 6	De 7 a 8	De 9 a 10	Satisfacción media	De 0 a 4	De 5 a 6	De 7 a 8	De 9 a 10	Satisfacción media	
Total	23,4	36,6	32,7	7,4	5,8	16,3	32,2	39,2	12,3	6,3	14,5	32,8	41,6	11,0	6,3	
Española		22,3	36,5	33,8	7,5	5,8	15,8	32,0	39,8	12,4	6,3	13,9	32,6	42,4	11,1	6,4
Extranjera (UE)		22,6	39,8	27,8	9,8	5,8	17,1	35,9	33,1	13,9	6,0	15,8	31,2	39,1	13,9	6,4
Extranjera (resto del mundo)		38,2	36,0	20,8	5,0	5,0	25,2	33,4	32,0	9,3	5,7	22,9	37,2	31,7	8,2	5,7

[Satisfacción con la situación económica del hogar por nacionalidad 2013 \(ine.es\)](#)

[Satisfacción con la situación económica del hogar por nacionalidad 2018 \(ine.es\)](#)

[Personas de 16 y más años según satisfacción con la situación económica del hogar por nacionalidad 2022 \(ine.es\)](#)

Fuente: Encuesta de Condiciones de Vida. Módulo sobre bienestar 2013 y 2018 y Módulo sobre Calidad de Vida 2022. INE

Según grado de urbanización

Satisfacción con la situación económica del hogar (% de población de 16 y más años y satisfacción media)

	2013					2018					2022				
	De 0 a 4	De 5 a 6	De 7 a 8	De 9 a 10	Satisfacción media	De 0 a 4	De 5 a 6	De 7 a 8	De 9 a 10	Satisfacción media	De 0 a 4	De 5 a 6	De 7 a 8	De 9 a 10	Satisfacción media
Total	23,4	36,6	32,7	7,4	5,8	16,3	32,2	39,2	12,3	6,3	14,5	32,8	41,6	11,0	6,3
Área densamente poblada	22,4	34,0	35,7	7,9	5,9	15,0	30,7	41,3	12,9	6,4	13,6	31,0	43,3	12,0	6,4
Área poblada nivel intermedio	22,9	38,7	31,3	7,1	5,7	17,1	32,6	36,3	14,1	6,3	16,4	34,3	39,4	9,8	6,2
Área poco poblada	25,7	39,5	28,3	6,5	5,5	18,2	34,7	37,7	9,4	6,1	13,5	36,7	39,7	10,0	6,3

Fuente: Encuesta de Condiciones de Vida. Módulo sobre bienestar 2013 y 2018 y Módulo sobre Calidad de Vida 2022. INE

Fuentes

Encuesta de Condiciones de Vida. Módulo sobre bienestar 2013 y 2018. INE

Encuesta de Condiciones de Vida. Módulo de Calidad de vida 2022. INE

Más información

[Encuesta de condiciones de vida. Módulo sobre bienestar 2013](#)

[Encuesta de condiciones de vida. Módulo sobre bienestar 2018](#)

[Encuesta de condiciones de vida. Módulo de Calidad de vida 2022](#)

Eurostat

[Encuesta Europea de Ingresos y Condiciones de Vida \(EU-SILC\). Eurostat](#)

[Quality of life indicators. Eurostat](#)

[Statistics explained. Quality of life indicators - material living conditions. Eurostat](#)

[Quality of life indicators. Facts and views. Eurostat](#)

[Analytic report on subjective well-being. Eurostat](#)

OCDE

[Measuring Well-being and Progress. OCDE](#)

[Better Life Index. OCDE](#)

[How's life? 2011, 2013, 2015, 2017, 2020. OCDE](#)

Iniciativas de países

Alemania: [Wellbeing in Germany](#)

Bélgica: [What matters to Belgians?](#)

[Mesurer le bien-être en Belgique](#)

Dinamarca: [Quality of life in Denmark](#)

Francia: [France, portrait social](#)

Italia: [The measurement of well-being](#)

Letonia: [Quality of life indicators](#)

Luxemburgo: [Rapport PIBien-être](#)

Países Bajos: [The Personal Wellbeing Index](#)

Polonia: [Quality of life in Poland. 2017 edition](#)

Portugal: [Well-Being Index \(INE/ Statistics Portugal\)](#)

Reino Unido: [Well-being. Office for National Statistics.](#)

Suiza: [Le système d'indicateurs «Mesure du bien-être»](#)

Canadá: [Canadian Index of wellbeing](#)

Australia: [Measures of Australia's Progress 2013. Australian Bureau of Statistics](#)