

Indicadores de Calidad de Vida

Dimensión 2. Trabajo

2.1. Cantidad

2.1.2. Tasa de paro.

Introducción y definiciones

La falta de trabajo disminuye en gran medida la calidad de vida de los individuos. Esta falta produce un conjunto de efectos sociales y personales en gran medida interrelacionados, aumentando las desigualdades sociales y de salud, disminuyendo los niveles de capacitación, bienestar material y subjetivo de las personas.

La **tasa de paro** es el cociente entre la población parada y la población activa.

La **población parada** son todas aquellas personas de 16 y más años que durante la semana de referencia estuvieron:

- a. sin trabajo, es decir, no tenían un empleo asalariado o por cuenta propia,
- b. disponibles para trabajar, es decir, disponibles para un empleo como asalariado o un empleo por cuenta propia dentro de las dos semanas posteriores al domingo de la semana de referencia,
- c. buscando activamente un trabajo durante el mes precedente al domingo de la semana de referencia.

También se consideran **paradas** las personas que, sin trabajo, ya han encontrado uno al que se van a incorporar dentro de los tres meses posteriores a la semana de referencia y están actualmente disponibles para trabajar. En este caso, por tanto, no será necesario exigir la búsqueda activa de empleo como condición necesaria para ser parado. Los métodos de búsqueda considerados activos se encuentran enumerados en el Reglamento 2240/2019 de la Comisión Europea.

La población activa comprende las personas ocupadas y paradas durante la semana de referencia.

El indicador está basado en la Encuesta de Población Activa salvo la tabla relativa al nivel de renta que es obtenida de la Encuesta de Condiciones de Vida.

Se proporciona información del indicador según ámbito geográfico (CC.AA. y UE) y características individuales (sexo, edad, nivel de renta, nivel de educación, nacionalidad y grado de urbanización).

Ámbito geográfico

A nivel nacional la tasa de paro en el año 2022 fue del 12,9%, un valor inferior a la tasa de paro del año 2021 que fue del 14,8%.

En el año 2022 los valores más altos en la tasa de paro correspondieron a las comunidades de: Ceuta (28,4%), Melilla (21,6%) y Andalucía (19,0%).

Los valores más bajos en la tasa de paro se situaron en: País Vasco (8,6%), Aragón (9,2%) y Cantabria (9,4%).

Características individuales

Las diferentes características individuales influyen en los valores de la tasa de paro. En relación con la variable sexo, en el año 2022 la tasa de paro de los hombres era del 11,3% y la de las mujeres del 14,8%.

Según edad, la tasa de paro más alta en el año 2022 correspondió a la población joven (de 16 a 24 años) alcanzando un valor de 29,8%.

El nivel de educación influye en la tasa de paro, a medida que se eleva el nivel de educación disminuye la tasa de paro.

Según nacionalidad, en el año 2022 el valor más alto de la tasa de paro correspondió a la nacionalidad extranjera de países no de la UE (del resto del mundo) con un valor del 20,8%. Para la nacionalidad española fue del 11,9%.

Ámbito geográfico

Por Comunidades Autónomas

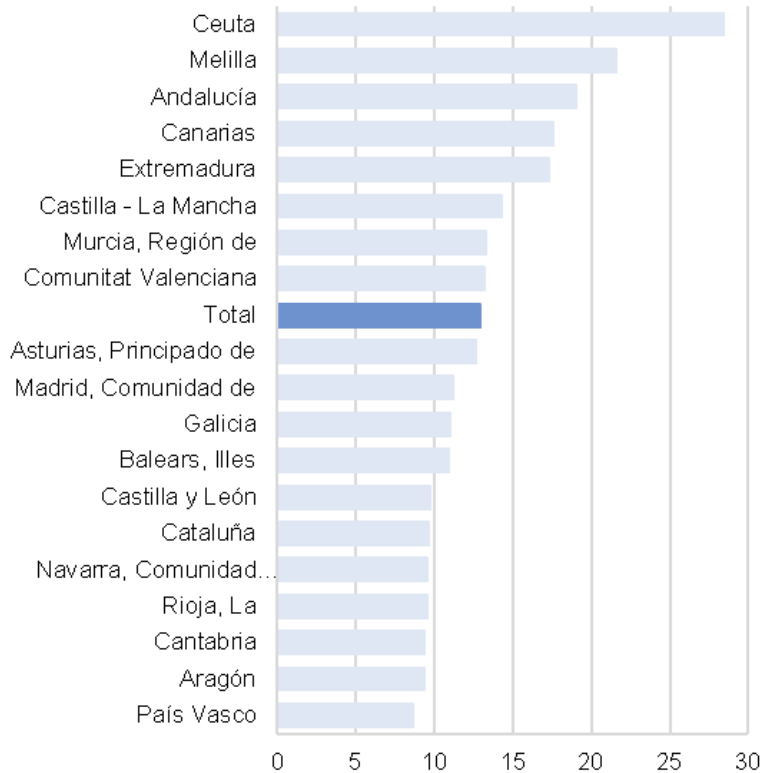
Tasa de paro (% de población de 16 y más años)

	2006	2007	2008	2009	2010	2011	2012	2013	2014	2015	2016	2017	2018	2019	2020	2021	2022
Total	8,5	8,2	11,3	17,9	19,9	21,4	24,8	26,1	24,4	22,1	19,6	17,2	15,3	14,1	15,5	14,8	12,9
Andalucía	12,6	12,8	17,7	25,2	27,8	30,1	34,4	36,2	34,8	31,5	28,9	25,5	23,0	21,2	22,3	21,7	19,0
Aragón	5,5	5,3	7,3	13,1	15,0	17,1	18,7	21,4	20,2	16,3	14,7	11,7	10,6	10,0	11,7	10,2	9,4
Asturias, Principado de	9,2	8,4	8,5	13,4	15,9	17,8	21,8	24,1	21,1	19,1	17,6	13,7	13,6	14,2	14,1	12,5	12,6
Balears, Illes	6,4	7,2	10,2	17,9	20,1	21,9	23,2	22,3	20,0	17,3	13,9	12,4	11,5	11,7	16,1	14,8	10,9
Canarias	11,6	10,5	17,3	26,0	28,6	29,3	32,6	33,7	32,4	29,1	26,1	23,5	20,1	20,5	22,6	23,2	17,6
Cantabria	6,5	6,0	7,2	12,0	13,7	15,3	17,8	20,4	19,4	17,7	14,9	13,6	10,7	10,3	12,1	11,5	9,4
Castilla y León	8,1	7,1	9,6	14,0	15,8	16,9	19,8	21,8	20,8	18,3	15,8	14,1	12,1	11,6	12,1	11,4	9,8
Castilla - La Mancha	8,8	7,7	11,7	18,9	21,2	23,1	28,6	30,0	29,0	26,4	23,6	20,8	18,2	16,2	17,7	15,6	14,3
Cataluña	6,5	6,5	8,9	16,2	17,7	19,2	22,5	23,1	20,3	18,6	15,7	13,4	11,5	11,0	12,6	11,6	9,7
Comunitat Valenciana	8,3	8,7	12,0	20,8	22,9	24,0	27,2	28,1	25,8	22,8	20,6	18,2	15,6	14,1	16,2	15,9	13,2
Extremadura	13,3	13,0	15,4	20,6	23,0	25,1	33,1	33,9	29,8	29,1	27,5	26,2	23,6	21,5	21,8	19,5	17,3
Galicia	8,4	7,6	8,6	12,4	15,3	17,3	20,5	22,0	21,7	19,3	17,2	15,7	13,3	11,8	12,0	11,7	11,0
Madrid, Comunidad de	6,3	6,2	8,6	13,9	15,8	16,3	18,5	19,8	18,7	17,1	15,7	13,3	12,2	10,6	12,5	11,6	11,2
Murcia, Región de	7,9	7,5	12,4	20,3	22,9	25,0	27,6	29,0	26,6	24,6	19,8	18,0	16,8	14,7	16,2	14,3	13,3
Navarra, Comunidad Foral de	5,4	4,7	6,8	10,8	11,9	13,0	16,2	17,9	15,7	13,8	12,5	10,2	10,0	8,2	10,1	10,6	9,6
País Vasco	7,2	6,2	6,6	11,3	10,7	12,4	15,6	16,6	16,3	14,8	12,6	11,3	10,0	9,2	9,5	9,8	8,6
Rioja, La	6,1	5,8	7,9	12,6	14,2	17,2	20,6	20,0	18,2	15,4	13,6	12,0	10,4	10,0	10,8	11,5	9,5
Ceuta	21,5	21,0	17,4	18,6	23,9	27,7	37,0	34,8	31,9	27,6	24,9	22,5	29,0	25,8	24,5	26,7	28,4
Melilla	13,6	18,2	20,0	23,5	22,8	22,4	26,9	32,5	28,4	34,0	30,8	27,6	25,8	27,0	23,6	19,8	21,6

[Tasas de paro comunidad autónoma \(ine.es\)](https://inec.es/)

Fuente: Encuesta de Población Activa. INE

Tasa de paro. 2022 (%)



Fuente: Encuesta de Población Activa. INE

En la Unión Europea

Tasa de paro (% de población de 15 a 74 años)

	2006*	2007	2008	2009	2010	2011	2012	2013	2014*	2015	2016	2017	2018	2019	2020	2021*	2022*
España	8,5	8,2	11,3	17,9	19,9	21,4	24,8	26,1	24,5	22,1	19,6	17,2	15,3	14,1	15,5	14,8	12,9
Unión Europea	8,6	7,5	7,2	9,1	9,8	9,9	10,8	11,4	10,9	10,1	9,1	8,2	7,3	6,7	7,1	7,1	6,2

[Unemployment rates by sex, age and educational attainment level \(%\) \[LFSA URGAED\]](#)

(*) ruptura de serie

Fuente: Encuesta Europea de Fuerza de Trabajo (LFS). Eurostat

Características individuales

Según sexo

Tasa de paro (% de población de 16 y más años)

	2006	2007	2008	2009	2010	2011	2012	2013	2014	2015	2016	2017	2018	2019	2020	2021	2022
Total	8,5	8,2	11,3	17,9	19,9	21,4	24,8	26,1	24,4	22,1	19,6	17,2	15,3	14,1	15,5	14,8	12,9
Hombres	6,4	6,4	10,1	17,6	19,6	21,0	24,6	25,6	23,6	20,8	18,1	15,7	13,7	12,5	13,9	13,1	11,3
Mujeres	11,3	10,7	12,8	18,1	20,2	21,8	25,0	26,7	25,4	23,6	21,4	19,0	17,0	16,0	17,4	16,7	14,8

[Tasas de paro por sexo \(ine.es\)](#)

Fuente: Encuesta de Población Activa. INE

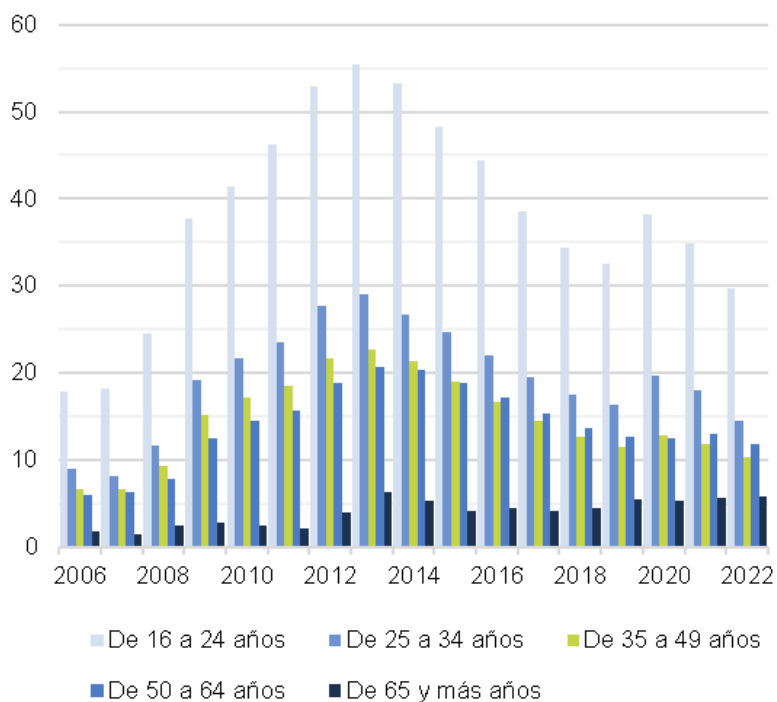
Según edad

Tasa de paro (% de población de 16 y más años)

	2006	2007	2008	2009	2010	2011	2012	2013	2014	2015	2016	2017	2018	2019	2020	2021	2022
Total	8,5	8,2	11,3	17,9	19,9	21,4	24,8	26,1	24,4	22,1	19,6	17,2	15,3	14,1	15,5	14,8	12,9
De 16 a 24 años	17,9	18,1	24,5	37,7	41,5	46,2	52,9	55,5	53,2	48,3	44,4	38,6	34,3	32,5	38,3	34,8	29,8
De 25 a 34 años	8,9	8,1	11,7	19,2	21,6	23,5	27,6	29,1	26,8	24,6	22,1	19,5	17,6	16,2	19,6	18,1	14,5
De 35 a 49 años	6,7	6,7	9,3	15,2	17,1	18,6	21,6	22,7	21,3	19,0	16,6	14,5	12,6	11,5	12,8	11,8	10,4
De 50 a 64 años	5,9	6,2	7,8	12,4	14,5	15,6	18,8	20,6	20,3	18,8	17,2	15,3	13,7	12,6	12,4	12,9	11,9
De 65 y más años	1,7	1,4	2,5	2,8	2,5	2,1	4,0	6,4	5,2	4,1	4,4	4,1	4,5	5,5	5,3	5,5	5,8

Fuente: Encuesta de Población Activa. INE

Tasa de paro según grupos de edad (%)



Fuente: Encuesta de Población Activa. INE

Según decil de renta

Personas paradas según decil de renta ⁽¹⁾ (% de población de 16 y más años)

	2006	2007	2008	2009	2010	2011	2012	2013	2014	2015	2016	2017	2018	2019	2020	2021	2022
Primer decil	19,7	22,3	18,5	18,9	20,4	20,6	21,1	22,8	23,8	23,4	26,0	24,6	26,5	26,1	23,0	23,3	25,2
Segundo decil	11,4	11,3	12,8	11,6	14,2	14,8	15,6	16,2	17,8	18,1	18,7	17,6	18,7	16,4	15,9	16,1	16,0
Tercer decil	12,5	10,5	13,4	13,0	14,3	13,4	13,8	13,0	12,3	12,4	13,6	12,3	11,9	12,0	13,2	13,2	12,9
Cuarto decil	11,8	12,2	10,4	11,6	10,6	11,8	11,2	9,9	11,8	11,3	11,5	11,5	9,9	11,7	9,7	12,1	10,6
Quinto decil	9,6	9,6	9,6	10,8	9,8	10,5	9,8	10,0	8,2	9,8	7,7	9,2	8,2	8,6	11,0	9,8	10,0
Sexto decil	11,5	10,2	11,3	9,4	8,7	7,7	7,6	7,9	6,8	7,2	6,7	7,7	7,2	7,4	8,5	7,6	6,6
Séptimo decil	7,5	7,4	9,5	8,3	6,9	6,4	6,7	6,8	6,1	5,6	5,9	6,5	6,8	6,3	6,5	5,8	6,2
Octavo decil	6,4	6,8	5,3	7,1	6,8	6,0	5,6	5,1	5,1	5,2	4,5	4,3	4,1	3,6	5,3	5,3	4,4
Noveno decil	5,4	5,7	5,1	5,5	4,4	5,2	4,9	4,4	4,7	4,2	3,4	3,7	3,4	4,6	3,7	3,8	4,1
Décimo decil	4,0	3,5	4,0	3,7	3,9	3,5	3,8	3,9	3,4	2,8	1,9	2,5	3,1	3,2	3,2	2,9	3,9

[Personas por decil de renta por unidad de consumo y relación con la actividad \(personas de 16 y más años\). \(ine.es\)](#)

(1) renta por unidad de consumo del hogar en el año anterior al de la entrevista

Fuente: Encuesta de Condiciones de Vida. INE

Según nivel de educación

Tasa de paro (% de población de 16 y más años)

	2006	2007	2008	2009	2010	2011	2012	2013	2014	2015	2016	2017	2018	2019	2020	2021	2022
Total	8,5	8,2	11,3	17,9	19,9	21,4	24,8	26,1	24,4	22,1	19,6	17,2	15,3	14,1	15,5	14,8	12,9
Nivel 0-2: preescolar, primaria y secundaria de 1ª etapa	10,4	10,5	15,2	24,5	27,1	28,8	33,6	35,2	33,8	31,0	28,0	25,0	22,1	20,3	21,7	21,3	19,3
Nivel 3-4: secundaria de 2ª etapa y postsecundaria no superior	8,1	8,2	10,6	17,0	19,1	21,3	24,3	26,0	24,2	21,6	19,2	17,0	15,5	14,5	16,5	16,1	14,1
Nivel 5-8: primer y segundo ciclo de educación superior y doctorado	6,0	5,3	6,3	9,7	11,2	12,5	14,9	16,0	14,8	13,2	11,7	10,0	8,9	8,6	10,2	9,2	7,6

Fuente: Encuesta de Población Activa. INE

Según nacionalidad

Tasa de paro (% de población de 16 y más años)

	2006	2007	2008	2009	2010	2011	2012	2013	2014	2015	2016	2017	2018	2019	2020	2021	2022
Total	8,5	8,2	11,3	17,9	19,9	21,4	24,8	26,1	24,4	22,1	19,6	17,2	15,3	14,1	15,5	14,8	12,9
Española	8,0	7,6	10,2	16,0	18,1	19,5	23,0	24,4	23,0	20,9	18,7	16,3	14,3	13,2	14,1	13,5	11,9
Extranjera (UE)	9,4	11,2	16,0	24,2	26,7	28,6	30,3	30,3	29,6	25,0	22,5	19,7	17,6	15,3	20,0	19,0	15,8
Extranjera (resto del mundo)	12,1	12,6	18,0	30,0	31,4	34,4	38,6	40,5	37,4	33,5	29,1	26,3	24,4	23,0	26,9	24,9	20,8

[Tasas de paro por nacionalidad \(ine.es\)](#)

Fuente: Encuesta de Población Activa. INE

Según grado de urbanización

Tasa de paro (% de población de 16 y más años)

	2006	2007	2008	2009	2010	2011	2012	2013	2014	2015	2016	2017	2018	2019	2020	2021	2022
Total	8,5	8,2	11,3	17,9	19,9	21,4	24,8	26,1	24,4	22,1	19,6	17,2	15,3	14,1	15,5	14,8	12,9
Área densamente poblada	8,1	7,9	10,3	16,5	18,4	19,7	23,1	24,2	22,7	20,5	18,5	16,6	14,8	13,8	15,2	14,4	12,8
Área poblada nivel intermedio	8,8	8,6	12,8	19,9	22,3	24,1	25,6	27,3	25,3	22,7	20,0	18,0	16,1	14,7	16,5	15,8	13,3
Área poco poblada	9,0	8,6	12,0	18,8	20,7	22,5	27,4	28,7	27,0	24,4	21,4	17,7	15,1	13,9	14,7	13,6	12,5

Fuente: Encuesta de Población Activa. INE

Fuentes

Encuesta de Población Activa. INE

Encuesta Europea de Fuerza de Trabajo (LFS). Eurostat

Más información

[Encuesta de Población Activa. INE](#)

Eurostat

[Encuesta Europea de Fuerza de Trabajo \(LFS\). Eurostat](#)

[Quality of life indicators. Eurostat](#)

[Statistics explained. Quality of life indicators - productive or main activity. Eurostat](#)

[Quality of life indicators. Facts and views. Eurostat](#)

[Analytic report on subjective well-being. Eurostat](#)

OCDE

[Measuring Well-being and Progress. OCDE](#)

[Better Life Index. OCDE](#)

[How's life? 2011, 2013, 2015, 2017, 2020. OCDE](#)

Iniciativas de países

Alemania: [Wellbeing in Germany](#)

Bélgica: [What matters to Belgians?](#)

[Mesurer le bien-être en Belgique](#)

Dinamarca: [Quality of life in Denmark](#)

Francia: [France, portrait social](#)

Italia: [The measurement of well-being](#)

Letonia: [Quality of life indicators](#)

Luxemburgo: [Rapport PIBien-être](#)

Países Bajos: [The Personal Wellbeing Index](#)

Polonia: [Quality of life in Poland. 2017 edition](#)

Portugal: [Well-Being Index \(INE/ Statistics Portugal\)](#)

Reino Unido: [Well-being. Office for National Statistics.](#)

Suiza: [Le système d'indicateurs «Mesure du bien-être»](#)

Canadá: [Canadian Index of wellbeing](#)

Australia: [Measures of Australia's Progress 2013. Australian Bureau of Statistics](#)
