

# Indicadores de Calidad de Vida

## Dimensión 2. Trabajo

### 2.1. Cantidad

---

#### 2.1.3. Tasa de paro de larga duración.

---

##### Introducción y definiciones

Periodos largos de desempleo tienen un impacto negativo en el bienestar, la situación económica, la salud y la calidad de vida de las personas. A medida que el periodo de desempleo se alarga, las consecuencias negativas en la carrera profesional se incrementan, así como la pérdida de capacitación y formación.

En este apartado se proporciona información de las personas desempleadas que llevan doce meses como mínimo buscando empleo de manera activa y no han trabajado en ese periodo, como porcentaje del total de personas en edad de trabajar. Los datos de las tablas y gráficos incluidos para este indicador se refieren al **paro de larga duración como porcentaje sobre la población activa**.

La **población parada** son todas aquellas personas de 16 y más años que durante la semana de referencia estuvieran:

- a. sin trabajo, es decir, no tenían un empleo asalariado o por cuenta propia.
- b. disponibles para trabajar, es decir, disponibles para un empleo como asalariado o un empleo por cuenta propia dentro de las dos semanas posteriores al domingo de la semana de referencia.
- c. buscando activamente un trabajo durante el mes precedente al domingo de la semana de referencia.

También se consideran **paradas** las personas que, sin trabajo, ya han encontrado uno al que se van a incorporar dentro de los tres meses posteriores a la semana de referencia y están actualmente disponibles para trabajar. En este caso por tanto, no será necesario exigir la búsqueda activa de empleo como condición necesaria para ser parado.

Los métodos de búsqueda considerados activos se encuentran enumerados en el Reglamento 1897/2000 de la Comisión Europea.

La información se proporciona en base a la Encuesta de Población Activa actualizada con la población del censo 2011.

La tasa de paro de larga duración por sexo forma parte de los Indicadores de Desarrollo Sostenible publicados por Eurostat en el Objetivo 8- Trabajo digno y crecimiento económico.

Se incluye información del indicador por ámbito geográfico (CC.AA. y UE) y según características individuales (sexo, edad, nivel de educación, nacionalidad y grado de urbanización).

## Comentarios

### Ámbito geográfico

A nivel nacional, el porcentaje de paro de larga duración en relación con la población activa en el año 2021 fue del 6,2%, valor superior al del año 2020 (5,0%).

En comunidades autónomas los valores más altos en 2021 correspondieron a: Ceuta (17,3%) y los valores más bajos a Aragón (3,5%).

### Características individuales

El sexo, la edad, el nivel de educación están muy asociados al riesgo de encontrarse en situación de paro de larga duración.

Según edad, en el año 2021 la cifra de tasa de paro de larga duración más elevada correspondió a la población de 16 a 24 años (8,9%).

## Ámbito geográfico

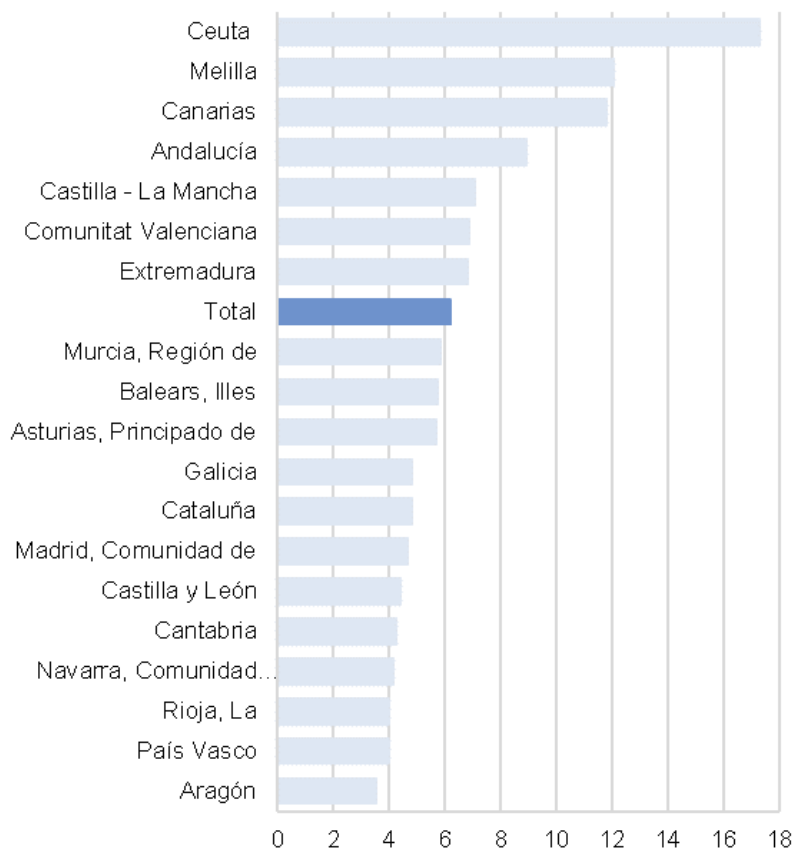
### Por Comunidades Autónomas

Tasa de paro de larga duración (% sobre la población activa)

	2006	2007	2008	2009	2010	2011	2012	2013	2014	2015	2016	2017	2018	2019	2020	2021
<b>Total</b>	<b>1,8</b>	<b>1,7</b>	<b>2,0</b>	<b>4,3</b>	<b>7,3</b>	<b>8,9</b>	<b>11,0</b>	<b>13,0</b>	<b>12,9</b>	<b>11,4</b>	<b>9,5</b>	<b>7,7</b>	<b>6,4</b>	<b>5,4</b>	<b>5,0</b>	<b>6,2</b>
Andalucía	3,0	2,8	3,5	6,3	9,7	11,9	14,9	17,4	17,4	14,8	12,6	10,9	9,4	7,7	7,2	8,9
Aragón	0,9	0,9	1,0	2,2	5,3	6,7	7,8	9,9	9,7	7,5	6,7	4,8	4,0	3,7	3,5	3,5
Asturias, Principado de	2,9	2,6	2,3	4,0	6,0	7,3	9,6	13,1	11,8	10,5	10,0	6,9	6,3	7,0	5,2	5,7
Baleares, Illes	0,7	0,6	1,0	3,2	5,9	7,2	9,2	9,3	8,4	6,7	4,9	3,5	2,8	2,8	3,1	5,8
Canarias	2,5	2,3	3,5	7,4	12,3	13,4	15,1	18,7	19,4	17,4	14,2	11,1	9,6	8,7	8,4	11,8
Cantabria	1,7	1,2	1,1	2,4	5,2	6,2	7,9	10,2	10,8	9,1	7,1	6,5	4,8	3,5	3,2	4,2
Castilla y León	1,9	1,6	2,0	3,6	5,2	6,9	8,4	10,5	11,0	9,2	7,6	6,1	4,9	4,6	4,1	4,4
Castilla - La Mancha	1,9	1,5	1,9	4,3	7,1	9,3	12,4	16,3	15,9	13,9	11,8	9,6	7,8	6,5	7,0	7,1
Cataluña	1,3	1,3	1,5	3,9	7,4	8,9	11,0	12,2	11,5	10,4	8,4	6,3	4,7	4,1	3,6	4,8
Comunitat Valenciana	1,4	1,4	1,7	4,5	8,6	10,4	12,4	13,9	13,7	11,7	9,9	7,6	6,4	5,3	5,6	6,8
Extremadura	3,3	3,3	3,5	5,2	7,8	9,5	13,7	15,3	13,9	13,3	12,2	12,0	9,7	9,2	7,5	6,8
Galicia	2,3	2,0	2,0	3,3	5,5	7,1	9,2	11,1	11,6	10,6	8,9	7,9	5,9	4,6	4,1	4,8
Madrid, Comunidad de	1,2	1,1	1,3	3,3	5,6	6,6	8,1	9,9	10,0	9,5	7,9	6,1	5,3	4,2	3,8	4,6
Murcia, Región de	1,3	1,1	1,8	4,2	8,2	10,4	11,7	13,2	13,5	12,1	9,2	7,5	6,0	4,9	4,9	5,8
Navarra, Comunidad Foral de	0,7	0,7	0,8	1,7	3,0	4,3	6,0	7,0	7,6	6,3	6,0	3,8	3,9	2,2	2,5	4,1
País Vasco	2,0	1,5	1,6	2,7	3,5	5,3	6,8	8,2	9,2	8,0	6,5	5,5	4,7	3,7	3,0	4,0
Rioja, La	1,1	0,9	1,2	2,6	4,9	6,9	8,1	8,6	8,9	7,4	5,7	4,9	3,5	3,0	2,7	4,0
Ceuta	8,4	9,8	7,1	7,9	12,2	13,5	18,4	22,7	22,9	18,5	15,2	12,9	18,9	14,8	15,5	17,3
Melilla	5,4	6,9	9,0	11,7	11,8	13,1	16,2	18,2	18,9	21,3	19,6	17,6	16,0	16,7	13,3	12,0

Fuente: Encuesta de Población Activa. INE

**Tasa de paro de larga duración. 2021** (% sobre la población activa)



Fuente: Encuesta de Población Activa. INE

**En la Unión Europea**

**Tasa de paro de larga duración** (% sobre la población activa)

	2006	2007	2008	2009	2010	2011	2012	2013	2014	2015	2016	2017	2018	2019	2020	2021
España	1,8*	1,7	2,0	4,2	7,3	8,9	11,0	13,0	12,9	11,4	9,5	7,7	6,4	5,3	5,0	6,2*
UE-27	4,1	3,4	2,8	3,2	4,0	4,4	5,0	5,5	5,5	5,0	4,4	3,8	3,3	2,8	2,5	2,7*
UE-28	3,7	3,1	2,6	3,0	3,8	4,2	4,7	5,2	5,1	4,5	4,0	3,4	3,0	2,6	..	..

[http://appsso.eurostat.ec.europa.eu/nui/show.do?dataset=fst\\_r\\_lfu2ltu&lang=en](http://appsso.eurostat.ec.europa.eu/nui/show.do?dataset=fst_r_lfu2ltu&lang=en)

(..) dato no disponible

(\*) ruptura de serie

Fuente: Encuesta Europea de Fuerza de Trabajo (LFS). Eurostat

## Características individuales

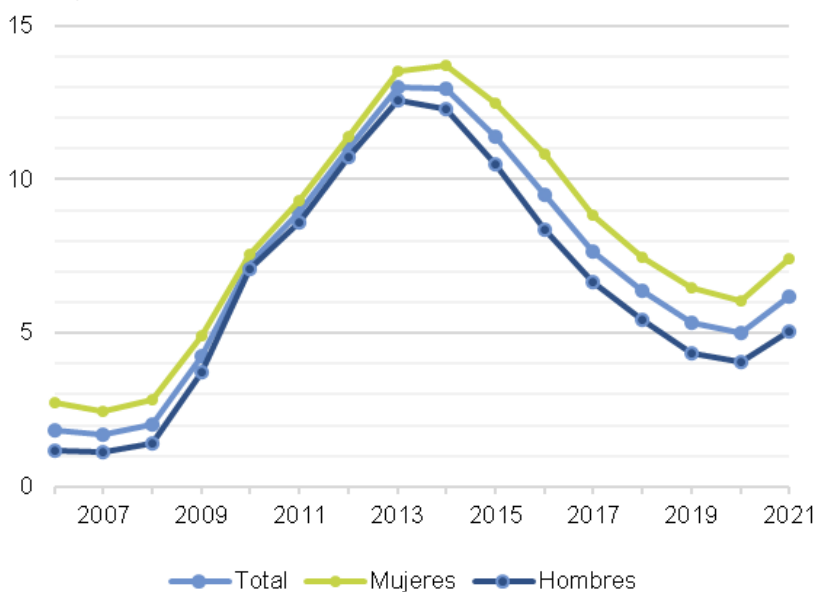
### Según sexo

#### Tasa de paro de larga duración (% sobre la población activa)

	2006	2007	2008	2009	2010	2011	2012	2013	2014	2015	2016	2017	2018	2019	2020	2021
<b>Total</b>	<b>1,8</b>	<b>1,7</b>	<b>2,0</b>	<b>4,3</b>	<b>7,3</b>	<b>8,9</b>	<b>11,0</b>	<b>13,0</b>	<b>12,9</b>	<b>11,4</b>	<b>9,5</b>	<b>7,7</b>	<b>6,4</b>	<b>5,4</b>	<b>5,0</b>	<b>6,2</b>
Hombres	1,2	1,1	1,4	3,7	7,1	8,6	10,7	12,6	12,3	10,5	8,4	6,7	5,4	4,4	4,1	5,1
Mujeres	2,8	2,5	2,8	4,9	7,6	9,3	11,4	13,5	13,7	12,5	10,8	8,8	7,5	6,5	6,1	7,4

Fuente: Encuesta de Población Activa. INE

#### Tasa de paro de larga duración (% sobre la población activa)



Fuente: Encuesta de Población Activa. INE

### Según edad

#### Tasa de paro de larga duración (% sobre la población activa)

	2006	2007	2008	2009	2010	2011	2012	2013	2014	2015	2016	2017	2018	2019	2020	2021
<b>Total</b>	<b>1,8</b>	<b>1,7</b>	<b>2,0</b>	<b>4,3</b>	<b>7,3</b>	<b>8,9</b>	<b>11,0</b>	<b>13,0</b>	<b>12,9</b>	<b>11,4</b>	<b>9,5</b>	<b>7,7</b>	<b>6,4</b>	<b>5,4</b>	<b>5,0</b>	<b>6,2</b>
De 16 a 24 años	2,1	1,8	2,6	6,8	12,2	15,0	18,9	22,0	21,6	16,9	12,9	10,2	8,2	6,1	6,6	8,9
De 25 a 34 años	1,6	1,3	1,5	3,8	7,0	8,7	11,2	13,2	12,7	11,2	9,0	7,1	5,7	4,8	4,6	6,0
De 35 a 49 años	1,6	1,5	1,9	3,8	6,6	8,2	9,9	11,6	11,6	10,1	8,4	6,6	5,4	4,6	4,3	5,0
De 50 a 64 años	2,6	2,5	2,8	4,8	7,3	8,6	10,7	12,8	13,4	12,6	11,1	9,3	8,0	6,8	6,0	7,4
De 65 y más años	0,5	0,8	1,2	1,0	1,5	1,0	2,6	4,6	3,2	3,0	2,9	2,6	2,7	3,4	3,0	3,2

Fuente: Encuesta de Población Activa. INE

## Según nivel de educación

Tasa de paro de larga duración (% sobre la población activa)

	2006	2007	2008	2009	2010	2011	2012	2013	2014	2015	2016	2017	2018	2019	2020	2021
<b>Total</b>	<b>1,8</b>	<b>1,7</b>	<b>2,0</b>	<b>4,3</b>	<b>7,3</b>	<b>8,9</b>	<b>11,0</b>	<b>13,0</b>	<b>12,9</b>	<b>11,4</b>	<b>9,5</b>	<b>7,7</b>	<b>6,4</b>	<b>5,4</b>	<b>5,0</b>	<b>6,2</b>
Nivel 0-2: preescolar, primaria y secundaria de 1ª etapa	2,4	2,3	2,9	6,5	10,9	13,0	16,3	18,9	19,0	16,9	14,5	11,9	10,0	8,3	7,9	9,6
Nivel 3-4: secundaria de 2ª etapa y postsecundaria no superior	1,6	1,5	1,8	3,4	6,3	8,3	10,0	12,1	12,0	10,6	8,6	7,1	6,0	5,2	4,8	6,5
Nivel 5-8: primer y segundo ciclo de educación superior y doctorado	1,2	1,0	1,0	1,9	3,4	4,4	5,7	7,0	7,1	6,2	5,1	4,0	3,3	3,0	2,9	3,5

Fuente: Encuesta de Población Activa. INE

## Según nacionalidad

Tasa de paro de larga duración (% sobre la población activa)

	2006	2007	2008	2009	2010	2011	2012	2013	2014	2015	2016	2017	2018	2019	2020	2021
<b>Total</b>	<b>1,8</b>	<b>1,7</b>	<b>2,0</b>	<b>4,3</b>	<b>7,3</b>	<b>8,9</b>	<b>11,0</b>	<b>13,0</b>	<b>12,9</b>	<b>11,4</b>	<b>9,5</b>	<b>7,7</b>	<b>6,4</b>	<b>5,4</b>	<b>5,0</b>	<b>6,2</b>
Española	1,9	1,8	2,1	4,1	6,8	8,2	10,3	12,3	12,4	10,9	9,2	7,4	6,1	5,2	4,7	5,8
Extranjera (UE)	1,7	1,2	1,6	4,6	8,1	10,0	11,4	12,1	13,5	11,6	9,4	7,1	6,4	5,2	5,1	8,0
Extranjera (resto del mundo)	1,5	1,2	1,8	5,3	10,6	14,2	17,8	20,6	19,3	16,6	13,5	10,8	9,1	7,6	7,9	9,4

Fuente: Encuesta de Población Activa. INE

## Según grado de urbanización

Tasa de paro de larga duración (% sobre la población activa)

	2006	2007	2008	2009	2010	2011	2012	2013	2014	2015	2016	2017	2018	2019	2020	2021
<b>Total</b>	<b>1,8</b>	<b>1,7</b>	<b>2,0</b>	<b>4,3</b>	<b>7,3</b>	<b>8,9</b>	<b>11,0</b>	<b>13,0</b>	<b>12,9</b>	<b>11,4</b>	<b>9,5</b>	<b>7,7</b>	<b>6,4</b>	<b>5,4</b>	<b>5,0</b>	<b>6,2</b>
Área densamente poblada	1,8	1,6	2,0	4,1	7,1	8,6	10,8	12,8	13,0	11,4	9,8	8,1	6,6	5,7	5,3	6,4
Área poblada nivel intermedio	1,8	1,7	2,3	4,9	8,6	10,4	11,6	13,9	13,4	12,0	9,8	7,5	6,4	5,1	4,9	6,3
Área poco poblada	1,9	1,7	2,0	4,0	6,5	8,1	10,9	12,5	12,4	10,8	8,7	6,5	5,6	4,4	4,1	4,7

Fuente: Encuesta de Población Activa. INE

## Fuentes

Encuesta de Población Activa. INE

Encuesta Europea de Fuerza de Trabajo (LFS). Eurostat

## Más información

[Encuesta de Población Activa. INE](#)

## Eurostat

[Encuesta Europea de Fuerza de Trabajo \(LFS\). Eurostat](#)

[Quality of life indicators. Eurostat](#)

[Statistics explained. Quality of life indicators - productive or main activity. Eurostat](#)

[Quality of life indicators. Facts and views. Eurostat](#)

[Analytic report on subjective well-being. Eurostat](#)

## **OCDE**

[Measuring Well-being and Progress. OCDE](#)

[Better Life Index. OCDE](#)

[How's life? 2011, 2013, 2015, 2017, 2020. OCDE](#)

## **Iniciativas de países**

Alemania: [Wellbeing in Germany](#)

Bélgica: [What matters to Belgians?](#)

[Mesurer le bien-être en Belgique](#)

Dinamarca: [Quality of life in Denmark](#)

Francia: [France, portrait social](#)

Italia: [The measurement of well-being](#)

Letonia: [Quality of life indicators](#)

Luxemburgo: [Rapport PIBien-être](#)

Países Bajos: [The Personal Wellbeing Index.](#)

Polonia: [Quality of life in Poland. 2017 edition.](#)

Portugal: [Well-Being Index \(INE/ Statistics Portugal\)](#)

Reino Unido: [Well-being. Office for National Statistics.](#)

Suiza: [Le système d'indicateurs «Mesure du bien-être»](#)

Canadá: [Canadian Index of wellbeing](#)

Australia: [Measures of Australia's Progress 2013. Australian Bureau of Statistics](#)

---