

# Indicadores de Calidad de Vida

## Dimensión 6. Seguridad física y personal

### 6.1 Seguridad física y personal

---

#### 6.1.2. Delincuencia o vandalismo en la zona.

---

##### Introducción y definiciones

La percepción de falta de seguridad física puede afectar en gran medida el bienestar subjetivo de las personas.

Las condiciones del entorno en que habitan las personas son de gran importancia a la hora de medir su calidad de vida.

La Encuesta de Condiciones de Vida incluye en su cuestionario de hogar información sobre las características de la vivienda entre las que se encuentran el entorno físico y social de la misma. Se incluye la pregunta “¿tiene la vivienda (entre otros problemas) delincuencia o vandalismo en la zona?”.

Desde la encuesta de 2021 se aplica el Reglamento (UE) 2019/1700 del Parlamento Europeo y del Consejo de 10 de octubre de 2019 por el que se establece un marco común para las estadísticas europeas relativas a las personas y los hogares. Con este nuevo reglamento las preguntas relativas a los problemas de seguridad se dejan de recoger anualmente, pasando a incorporarse en un módulo dedicado a vivienda que tendrá una periodicidad de 3 años.

Por esta razón, se ha vuelto a incluir en la Encuesta de Condiciones de Vida de 2023 un *Módulo adicional: Condiciones de la vivienda* donde se realiza esta misma pregunta.

Se proporciona información, para el período 2004-2020 y para 2023, de las personas que viven en viviendas con problemas de delincuencia o vandalismo en la zona, según ámbito geográfico (CC.AA. y UE) y según características individuales (sexo, edad, tipo de hogar, nivel de renta, nivel de educación, grado de urbanización) en base a la Encuesta de Condiciones de Vida.

##### Comentarios

###### Ámbito geográfico

A nivel nacional, en el año 2023 un 13,5% de personas declaran que existen problemas de delincuencia o vandalismo en la zona en la que habitan.

Por comunidades autónomas, en el año 2023 los porcentajes más altos corresponden a: Ceuta (23,3%), Cataluña (19,7%) y Región de Murcia (15,4%), mientras que la Comunidad Autónoma con el porcentaje más bajo de personas que declaran sufrir problemas de delincuencia o vandalismo en la zona que habitan fue en Extremadura (7,4%).

###### Características individuales

La característica más destacable es según el grado de urbanización donde el porcentaje más elevado de personas que sufren este problema corresponde a las áreas densamente pobladas. En

el año 2023, el porcentaje en estas áreas fue 16,5% frente a un 10,9% en las áreas pobladas de nivel intermedio y un 7,8% en las áreas poco pobladas.

## Ámbito geográfico

### Por Comunidades Autónomas

Personas que declaran padecer problemas de delincuencia o vandalismo en la zona (% de población total)

	2004	2005	2006	2007	2008	2009	2010	2011	2012	2013	2014	2015	2016	2017	2018	2019	2020	2021	2022	2023
<b>Total</b>	<b>18,9</b>	<b>18,8</b>	<b>19,3</b>	<b>17,5</b>	<b>14,7</b>	<b>16,4</b>	<b>13,1</b>	<b>10,8</b>	<b>10,2</b>	<b>14,2</b>	<b>11,9</b>	<b>10,0</b>	<b>10,3</b>	<b>8,7</b>	<b>10,9</b>	<b>11,6</b>	<b>14,1</b>	..	..	<b>13,5</b>
Andalucía	19,2	16,9	20,9	17,7	13,7	18,0	13,0	12,3	9,1	12,6	13,7	7,3	10,6	9,7	14,9	13,6	17,5	..	..	15,1
Aragón	16,6	17,0	16,4	20,7	10,2	8,9	6,3	7,1	12,0	13,9	5,3	6,1	6,2	6,1	9,9	6,8	10,9	..	..	9,7
Asturias, Principado de	8,3	9,2	11,1	7,7	6,0	5,8	6,2	5,0	2,7	5,0	3,6	3,6	9,4	6,4	5,1	7,4	6,8	..	..	10,1
Baleares, Illes	17,2	21,0	21,1	20,3	20,1	13,3	13,2	11,7	8,3	11,7	9,6	10,5	15,6	9,1	9,4	11,3	8,3	..	..	12,6
Canarias	26,6	17,6	17,9	12,6	11,0	17,9	7,6	12,4	15,3	15,1	11,6	10,7	14,2	14,1	9,7	8,4	20,2	..	..	12,6
Cantabria	10,2	8,0	10,0	5,6	8,0	7,8	10,1	7,8	7,5	6,5	4,7	7,6	10,0	1,5	4,3	3,6	4,0	..	..	10,6
Castilla y León	14,1	11,5	9,5	10,0	10,5	7,9	8,8	8,8	6,1	5,6	6,6	7,2	6,6	5,5	6,2	7,4	7,3	..	..	7,6
Castilla - La Mancha	6,8	9,3	11,2	14,2	10,6	12,3	3,6	7,9	4,4	5,8	9,2	6,3	9,9	3,9	6,8	10,6	11,3	..	..	11,9
Cataluña	18,3	21,8	18,5	19,5	16,3	21,0	20,5	10,0	16,4	19,5	13,5	13,7	9,0	6,5	11,1	10,9	19,0	..	..	19,7
Comunitat Valenciana	24,8	23,0	23,6	22,5	23,0	19,4	13,9	9,6	8,0	10,4	11,6	8,4	9,9	9,0	6,8	7,3	7,7	..	..	10,0
Extremadura	12,2	13,0	7,4	11,8	8,2	14,5	9,6	9,2	4,5	13,7	7,7	8,9	7,3	3,6	2,5	4,4	7,9	..	..	7,4
Galicia	12,5	12,5	11,7	10,3	8,1	9,7	7,6	7,3	4,2	10,8	8,2	7,4	7,7	7,1	7,6	8,7	7,2	..	..	9,6
Madrid, Comunidad de	32,0	32,3	31,6	25,9	21,7	22,9	17,2	16,2	12,8	24,9	18,6	17,2	14,5	12,6	17,6	18,0	16,8	..	..	14,8
Murcia, Región de	20,1	19,8	27,7	23,3	10,2	16,2	14,6	12,0	11,4	12,4	11,0	11,2	15,9	18,3	10,7	22,9	20,7	..	..	15,4
Navarra, Comunidad Foral de	11,0	13,5	11,1	8,3	6,4	5,7	7,8	8,4	7,6	4,8	8,2	7,0	3,5	2,5	7,7	11,5	7,1	..	..	9,9
País Vasco	4,4	7,7	12,7	7,4	9,6	7,4	10,7	10,2	9,6	14,1	7,3	4,8	4,8	6,3	9,5	12,7	13,9	..	..	11,2
Rioja, La	7,9	8,0	9,4	10,1	6,4	11,0	5,4	4,7	8,7	7,9	9,1	5,5	9,8	6,3	6,8	6,5	5,1	..	..	8,0
Ceuta	36,8	17,6	30,5	20,1	8,2	19,6	16,0	11,6	22,8	36,6	35,9	28,6	19,2	17,3	6,0	5,4	24,0	..	..	23,3
Melilla	48,2	55,3	35,3	26,3	27,0	28,0	23,1	14,5	10,1	13,5	31,1	21,8	33,0	13,2	21,1	11,1	35,5	..	..	12,5

(..) dato no disponible

Fuente: Encuesta de Condiciones de Vida 2004-2020. Módulo adicional: Condiciones de la vivienda.ECV 2023. INE

### En la Unión Europea

Personas que declaran padecer problemas de delincuencia o vandalismo en la zona (% de población total)

	2004	2005	2006	2007	2008	2009	2010	2011	2012	2013	2014	2015	2016	2017	2018	2019	2020	2021	2022	2023
España	18,4	18,9	19,3	17,5	14,7	16,4*	13,0	10,8	10,1	14,2	11,9	10,0	10,3	8,7	10,9	11,6	14,1	..	..	13,6
Unión Europea <sup>e</sup>	..	..	..	15,9	14,7	16,0	13,1	13,2	12,8	14,1	13,6	13,2	12,5	11,5	11,5	11,0	10,7	..	..	10,0

[Crime, violence or vandalism in the area - EU-SILC survey \[lic\\_mddw03\]](#)

(..) dato no disponible

(\*) ruptura de serie

(e) dato estimado

Fuente: Encuesta Europea de Ingresos y Condiciones de Vida (EU-SILC). Eurostat

## Características individuales

### Según sexo

Personas que declaran padecer problemas de delincuencia o vandalismo en la zona (% de población total)

	2004	2005	2006	2007	2008	2009	2010	2011	2012	2013	2014	2015	2016	2017	2018	2019	2020	2021	2022	2023
<b>Total</b>	<b>18,9</b>	<b>18,8</b>	<b>19,3</b>	<b>17,5</b>	<b>14,7</b>	<b>16,4</b>	<b>13,1</b>	<b>10,8</b>	<b>10,2</b>	<b>14,2</b>	<b>11,9</b>	<b>10,0</b>	<b>10,3</b>	<b>8,7</b>	<b>10,9</b>	<b>11,6</b>	<b>14,1</b>	..	..	<b>13,5</b>
Hombres	18,4	18,4	18,6	17,0	14,6	16,2	12,9	10,7	9,7	13,6	11,6	9,3	10,1	8,7	10,8	11,8	13,9	..	..	13,4
Mujeres	19,4	19,2	20,0	18,0	14,8	16,5	13,2	10,9	10,6	14,8	12,2	10,6	10,5	8,7	11,0	11,4	14,3	..	..	13,6

(..) dato no disponible

Fuente: Encuesta de Condiciones de Vida 2004-2020. Módulo adicional: Condiciones de la vivienda.ECV 2023. INE

### Según edad

Personas que declaran padecer problemas de delincuencia o vandalismo en la zona (% de población total)

	2004	2005	2006	2007	2008	2009	2010	2011	2012	2013	2014	2015	2016	2017	2018	2019	2020	2021	2022	2023
<b>Total</b>	<b>18,9</b>	<b>18,8</b>	<b>19,3</b>	<b>17,5</b>	<b>14,7</b>	<b>16,4</b>	<b>13,1</b>	<b>10,8</b>	<b>10,2</b>	<b>14,2</b>	<b>11,9</b>	<b>10,0</b>	<b>10,3</b>	<b>8,7</b>	<b>10,9</b>	<b>11,6</b>	<b>14,1</b>	..	..	<b>13,5</b>
Menores de 16 años	18,8	18,5	19,2	16,5	14,1	15,6	13,5	10,6	9,3	12,3	12,2	9,9	11,0	7,6	10,2	11,1	13,4	..	..	12,5
De 16 a 24 años	19,5	19,1	20,1	17,8	14,9	17,0	12,8	10,7	10,0	13,0	10,1	10,6	10,9	9,9	12,6	11,2	15,4	..	..	14,8
De 25 a 34 años	18,4	19,6	17,4	17,2	13,4	15,4	11,7	11,2	10,1	14,8	14,1	9,7	10,8	7,8	11,4	13,7	14,6	..	..	14,0
De 35 a 49 años	19,1	17,7	20,2	17,2	14,5	16,4	13,8	11,2	10,0	13,4	11,6	9,6	10,3	9,1	10,3	11,0	13,9	..	..	12,8
De 50 a 64 años	20,5	19,9	20,9	20,4	16,1	17,8	13,1	11,4	11,5	15,8	11,9	10,3	10,2	9,6	11,0	12,0	14,1	..	..	13,9
De 65 y más años	17,4	18,6	18,0	16,1	15,2	16,1	12,9	9,7	9,9	15,8	11,3	10,1	9,2	7,9	11,1	11,1	13,8	..	..	13,7

(..) dato no disponible

Fuente: Encuesta de Condiciones de Vida 2004-2020. Módulo adicional: Condiciones de la vivienda.ECV 2023. INE

### Según tipo de hogar

Personas que declaran padecer problemas de delincuencia o vandalismo en la zona (% de población total)

	2004	2005	2006	2007	2008	2009	2010	2011	2012	2013	2014	2015	2016	2017	2018	2019	2020	2021	2022	2023
<b>Total</b>	<b>18,9</b>	<b>18,8</b>	<b>19,3</b>	<b>17,5</b>	<b>14,7</b>	<b>16,4</b>	<b>13,1</b>	<b>10,8</b>	<b>10,2</b>	<b>14,2</b>	<b>11,9</b>	<b>10,0</b>	<b>10,3</b>	<b>8,7</b>	<b>10,9</b>	<b>11,6</b>	<b>14,1</b>	..	..	<b>13,5</b>
Adulto solo menor de 65 años	17,7	14,1	15,2	18,4	16,5	15,7	12,3	9,9	7,7	12,9	9,4	9,7	9,2	9,5	12,5	11,0	15,4	..	..	15,5
Hombre solo menor de 65 años	15,0	12,4	13,5	16,2	16,2	16,1	12,7	9,1	6,7	11,4	8,1	7,6	9,1	10,8	12,3	9,4	17,0	..	..	14,8
Mujer sola menor de 65 años	21,6	16,5	17,7	21,7	17,0	15,1	11,7	10,9	9,2	15,3	11,2	12,8	9,2	7,7	12,7	13,1	13,1	..	..	16,6
Adulto solo de 65 y más años	17,5	16,1	17,3	16,1	15,4	14,0	11,8	8,0	10,0	15,5	10,3	8,5	9,5	7,9	11,4	10,1	14,1	..	..	13,4
Hombre solo de 65 y más años	12,0	12,5	12,0	12,5	15,7	14,9	7,1	8,6	7,2	15,3	11,3	7,1	8,9	7,8	9,5	9,2	11,8	..	..	12,9
Mujer sola de 65 y más años	19,3	17,4	19,0	17,4	15,3	13,7	13,5	7,7	11,1	15,5	9,9	9,1	9,7	8,0	12,2	10,5	15,1	..	..	13,6
Adulto solo con hijos dependientes	16,2	24,4	25,5	18,2	20,9	22,6	15,4	10,9	10,4	10,2	15,4	11,6	10,0	11,3	16,4	10,6	13,6	..	..	19,2
Dos adultos ambos menores de 65 años	18,4	18,3	18,4	18,1	13,7	17,6	14,9	11,6	10,8	15,9	13,1	8,8	9,1	10,5	9,6	13,5	13,6	..	..	13,6
Dos adultos, al menos uno de 65 y más años	17,4	17,5	17,5	15,9	14,8	16,9	13,7	10,3	10,5	16,3	11,9	10,2	9,7	8,1	11,7	12,0	13,2	..	..	13,7
Dos o más adultos con hijos dependientes	18,8	17,9	19,5	16,9	13,7	15,1	12,7	10,5	9,5	12,8	11,5	9,8	10,9	7,8	10,4	11,3	13,9	..	..	12,6
Otros hogares	20,4	22,7	20,8	19,4	16,6	18,5	12,6	12,4	12,2	16,7	12,8	11,3	10,4	9,7	11,0	11,6	15,2	..	..	13,9

(..) dato no disponible

Fuente: Encuesta de Condiciones de Vida 2004-2020. Módulo adicional: Condiciones de la vivienda.ECV 2023. INE

### Según nivel de renta

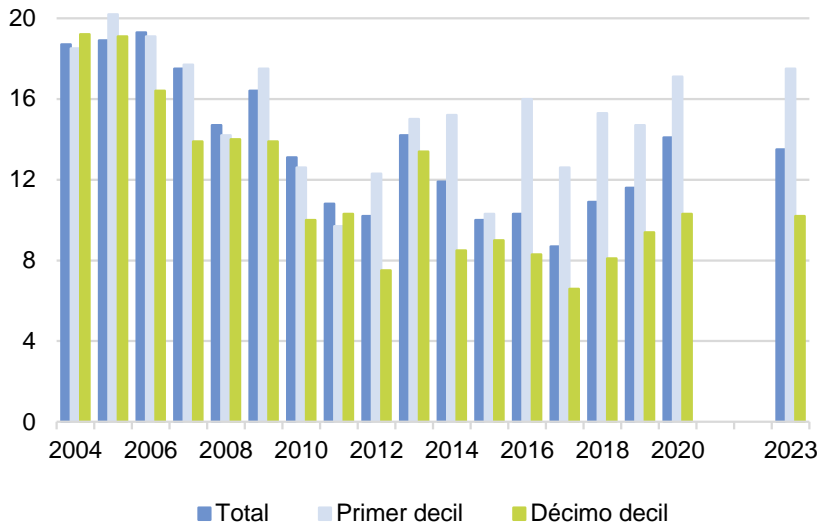
Personas que declaran padecer problemas de delincuencia o vandalismo en la zona (% de población total)

	2004	2005	2006	2007	2008	2009	2010	2011	2012	2013	2014	2015	2016	2017	2018	2019	2020	2021	2022	2023
<b>Total</b>	<b>18,7</b>	<b>18,9</b>	<b>19,3</b>	<b>17,5</b>	<b>14,7</b>	<b>16,4</b>	<b>13,1</b>	<b>10,8</b>	<b>10,2</b>	<b>14,2</b>	<b>11,9</b>	<b>10,0</b>	<b>10,3</b>	<b>8,7</b>	<b>10,9</b>	<b>11,6</b>	<b>14,1</b>	..	..	<b>13,5</b>
Primer decil	18,5	20,2	19,1	17,7	14,2	17,5	12,6	9,7	12,3	15,0	15,2	10,3	16,0	12,6	15,3	14,7	17,1	..	..	17,5
Segundo decil	16,7	16,8	17,8	17,0	13,8	13,4	14,7	10,4	11,3	13,0	10,2	11,8	13,5	7,9	10,7	11,3	16,9	..	..	15,6
Tercer decil	16,4	18,2	19,9	19,2	15,1	17,1	13,1	10,4	10,3	14,4	14,1	10,0	10,1	8,8	13,9	10,2	17,2	..	..	13,4
Cuarto decil	19,1	17,8	19,1	16,3	16,2	16,5	13,8	11,1	9,7	14,5	13,6	10,5	9,1	8,6	11,1	11,2	16,8	..	..	13,5
Quinto decil	18,2	19,5	19,4	19,2	13,8	16,7	12,3	12,4	10,5	12,5	13,0	9,2	9,1	10,4	9,9	14,4	13,2	..	..	14,0
Sexto decil	17,6	20,7	22,1	21,2	15,9	18,1	13,3	9,2	8,0	14,4	10,1	9,8	9,1	7,6	10,1	10,2	15,0	..	..	13,8
Séptimo decil	20,4	18,6	20,7	16,8	14,8	17,1	13,9	12,8	9,7	15,8	10,5	8,1	9,8	8,4	10,7	11,8	9,9	..	..	13,4
Octavo decil	20,2	19,6	18,8	16,4	16,7	17,3	14,0	10,2	9,8	12,7	11,8	9,5	9,2	8,2	10,5	9,0	12,0	..	..	12,1
Noveno decil	20,4	18,3	19,6	17,4	12,4	15,9	13,0	11,8	12,5	16,8	12,0	11,5	8,8	7,5	8,7	13,5	12,5	..	..	11,6
Décimo decil	19,2	19,1	16,4	13,9	14,0	13,9	10,0	10,3	7,5	13,4	8,5	9,0	8,3	6,6	8,1	9,4	10,3	..	..	10,2

(..) dato no disponible

Fuente: Encuesta de Condiciones de Vida 2004-2020. Módulo adicional: Condiciones de la vivienda.ECV 2023. INE

## Personas que declaran padecer problemas de delincuencia o vandalismo en la zona según decil de renta (% de personas)



2021 y 2022 datos no disponibles

Fuente: Encuesta de Condiciones de Vida. INE

## Según nivel de educación

Personas que declaran padecer problemas de delincuencia o vandalismo en la zona (% de población de 18 y más años)

	2004	2005	2006	2007	2008	2009	2010	2011	2012	2013	2014	2015	2016	2017	2018	2019	2020	2021	2022	2023
<b>Total</b>	18,4	18,9	19,3	17,7	14,8	16,6	12,8	10,9	10,3	14,7	11,8	10,0	10,3	8,8	10,9	11,7	14,2	..	..	13,7
Nivel (0-2): preescolar, primaria y secundaria de 1ª etapa	18,3	18,7	19,2	18,6	15,4	17,2	13,3	11,2	10,8	15,3	12,2	10,5	11,2	9,4	12,6	12,4	15,5	..	..	15,7
Nivel (3-4): secundaria de 2ª etapa y postsecundaria no superior	18,6	20,0	20,2	17,1	15,4	16,7	12,5	11,0	10,5	14,6	11,6	9,9	10,2	8,6	9,9	11,7	15,3	..	..	13,7
Nivel (5-8): primer y segundo ciclo de educación superior y doctorado	18,4	18,4	18,3	16,1	12,8	15,0	12,0	10,1	9,1	13,6	11,3	9,1	8,7	7,9	9,3	10,5	11,6	..	..	11,4

(..) dato no disponible

Fuente: Encuesta de Condiciones de Vida 2004-2020. Módulo adicional: Condiciones de la vivienda.ECV 2023. INE

## Según nacionalidad

Personas que declaran padecer problemas de delincuencia o vandalismo en la zona (% de población de 16 y más años)

	2004	2005	2006	2007	2008	2009	2010	2011	2012	2013	2014	2015	2016	2017	2018	2019	2020	2021	2022	2023
<b>Total</b>	18,3	18,9	19,3	17,7	14,8	16,6	12,9	10,9	10,3	14,6	11,8	10,0	10,2	8,8	11,0	11,7	14,1	..	..	13,7
Española	18,8	19,2	19,5	18,1	15,2	17,1	13,3	11,2	10,7	14,9	11,7	9,9	10,0	9,0	11,1	12,0	14,3	..	..	13,6
Extranjera (UE)	13,6	17,2	18,8	13,5	9,0	11,1	10,1	8,4	8,7	15,1	16,6	10,2	11,2	5,2	9,3	7,4	10,4	..	..	14,1
Extranjera (resto del mundo)	10,9	14,3	16,4	13,7	11,8	12,5	10,2	8,0	6,4	10,8	11,1	10,7	12,5	7,6	9,8	8,9	13,5	..	..	14,4

(..) dato no disponible

Fuente: Encuesta de Condiciones de Vida 2004-2020. Módulo adicional: Condiciones de la vivienda.ECV 2023. INE

## Según grado de urbanización

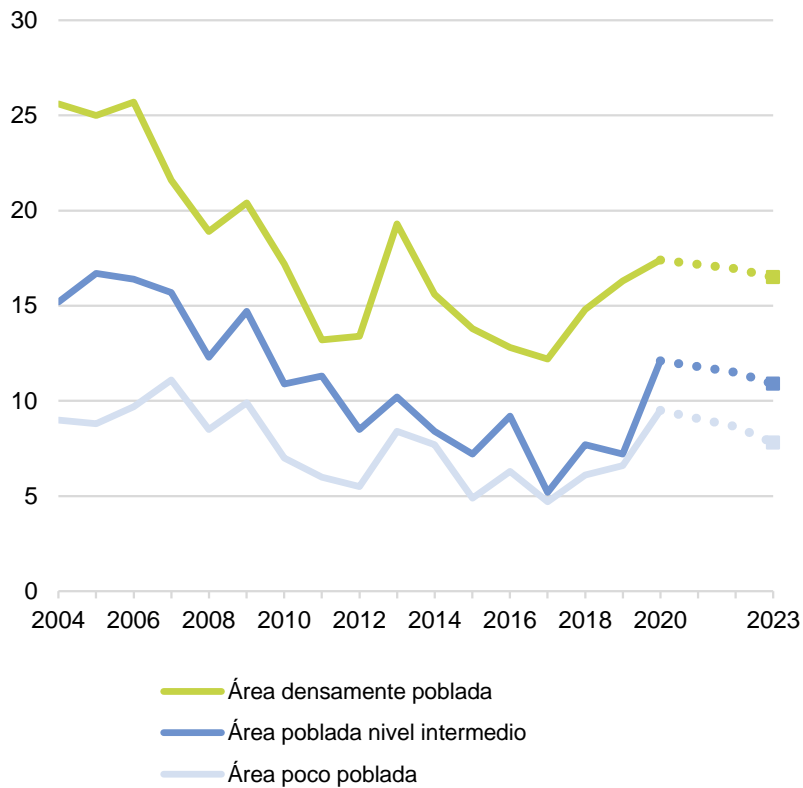
Personas que declaran padecer problemas de delincuencia o vandalismo en la zona (% de población total)

	2004	2005	2006	2007	2008	2009	2010	2011	2012	2013	2014	2015	2016	2017	2018	2019	2020	2021	2022	2023
<b>Total</b>	<b>18,9</b>	<b>18,8</b>	<b>19,3</b>	<b>17,5</b>	<b>14,7</b>	<b>16,4</b>	<b>13,1</b>	<b>10,8</b>	<b>10,2</b>	<b>14,2</b>	<b>11,9</b>	<b>10,0</b>	<b>10,3</b>	<b>8,7</b>	<b>10,9</b>	<b>11,6</b>	<b>14,1</b>	..	..	<b>13,5</b>
Área densamente poblada	25,6	25,0	25,7	21,6	18,9	20,4	17,2	13,2	13,4	19,3	15,6	13,8	12,8	12,2	14,8	16,3	17,4	..	..	16,5
Área poblada nivel intermedio	15,2	16,7	16,4	15,7	12,3	14,7	10,9	11,3	8,5	10,2	8,4	7,2	9,2	5,2	7,7	7,2	12,1	..	..	10,9
Área poco poblada	9,0	8,8	9,7	11,1	8,5	9,9	7,0	6,0	5,5	8,4	7,7	4,9	6,3	4,7	6,1	6,6	9,5	..	..	7,8

(..) dato no disponible

Fuente: Encuesta de Condiciones de Vida 2004-2020. Módulo adicional: Condiciones de la vivienda.ECV 2023. INE

### Personas que declaran padecer problemas de delincuencia o vandalismo en la zona según grado de urbanización (%)



2021 y 2022 datos no disponibles

Fuente: Encuesta de Condiciones de Vida. INE

## Fuentes

Encuesta de Condiciones de Vida. INE

---

## Más información

[Encuesta de Condiciones de Vida. INE](#)

## Eurostat

[Quality of life indicators. Eurostat](#)

[Statistics explained. Quality of life indicators - economic and physical safety. Eurostat](#)

[Quality of life indicators. Facts and views. Eurostat](#)

[Analytic report on subjective well-being. Eurostat](#)

## OCDE

[Measuring Well-being and Progress. OCDE](#)

[Better Life Index. OCDE](#)

[How's life? 2011, 2013, 2015, 2017, 2020. OCDE](#)

## Iniciativas de países

Alemania: [Wellbeing in Germany](#)

Bélgica: [What matters to Belgians?](#)

[Mesurer le bien-être en Belgique](#)

Dinamarca: [Quality of life in Denmark](#)

Francia: [France, portrait social](#)

Italia: [The measurement of well-being](#)

Letonia: [Quality of life indicators](#)

Luxemburgo: [Rapport PIBien-être](#)

Países Bajos: [The Personal Wellbeing Index](#)

Polonia: [Quality of life in Poland. 2017 edition](#)

Portugal: [Well-Being Index \(INE/ Statistics Portugal\)](#)

Reino Unido: [Well-being. Office for National Statistics.](#)

Suiza: [Le système d'indicateurs «Mesure du bien-être»](#)

Canadá: [Canadian Index of wellbeing](#)

Australia: [Measures of Australia's Progress 2013. Australian Bureau of Statistics](#)

---