

Delito y violencia (actualizado 21 enero 2022)

7.2 Víctimas mortales por violencia de género

Según la Ley Orgánica 1/2004, de medidas de protección integral contra la violencia de género (conocida como Ley Integral), este tipo de violencia es el que se produce como manifestación de la discriminación, la situación de desigualdad y las relaciones de poder de los hombres sobre las mujeres, y se ejerce por parte de quienes son y han sido sus cónyuges o de quienes estén o hayan estado ligados a ellas por relaciones similares de afectividad, aún sin convivencia. La violencia de género a que se refiere la citada ley comprende todo acto de violencia, física o psicológica, incluidas las agresiones a la libertad sexual, las amenazas, las coacciones o la privación arbitraria de libertad.

La Ley Integral regula, por tanto, la violencia ejercida contra una mujer por un hombre que es o ha sido su pareja. La violencia de género afecta a mujeres de todas las edades, clase social, situación laboral, tamaño del municipio en que residen, nivel educativo, posicionamiento ideológico u opción religiosa.

Sin duda, la manifestación más extrema de esta violencia son las mujeres que mueren a manos de sus parejas o exparejas.

La estadística de víctimas mortales por violencia de género proporciona información sobre el número y características sociodemográficas de las mujeres que mueren cada año como víctimas de la violencia de género y de sus agresores.

Definiciones

Víctimas mortales por violencia de género atendiendo a características sociodemográficas de las víctimas y circunstancias personales y judiciales, en base a la información de la Delegación del Gobierno contra la Violencia de Género.

Comentarios

43 mujeres murieron a manos de sus parejas o exparejas en el año 2021, cifra inferior a la de 2020, en que fallecieron 47 mujeres víctimas de violencia de género.

Tan sólo 9 de las víctimas mortales (el 20,9% del total) habían denunciado a su agresor y únicamente 2 de ellas (el 4,7% del total) tenían medidas de protección en vigor cuando se produjeron los hechos.

Delito y violencia (actualizado 21 enero 2022)

En 21 casos la relación entre la víctima y el agresor era de pareja (cónyuges, compañeros sentimentales o novios) y en 22 casos era de expareja o estaban en fase de ruptura. Los porcentajes de una y otra circunstancia representan el 48,8% y 51,2%, respectivamente.

Según grupo de edad, hubo 6 víctimas mortales con 30 o menos años (aproximadamente un 14% del total). Las que tenían entre 31 y 70 años fueron 34 (casi el 80%) y las de 71 o más años fueron 3 (7,0% del total de víctimas).

De las 43 víctimas mortales registradas durante 2021, 24 (el 55,8%) habían nacido en España y 19 (el 44,2%) en el extranjero.

Cataluña, con 9 casos, fue la comunidad autónoma con mayor número de víctimas mortales por violencia de género. Seguida de Andalucía, Madrid y Comunitat Valenciana, con 8, 7 y 6 casos, respectivamente. Estas 4 comunidades representan casi el 70% del total de víctimas mortales en 2021.

Gráficos y enlaces a las tablas

**Victimas mortales por violencia de género.
Serie 1999-2021**

	Número
1999	54
2000	63
2001	50
2002	54
2003	71
2004	72
2005	57
2006	69
2007	71
2008	76
2009	56
2010	73
2011	61
2012	52
2013	54
2014	55
2015	60
2016	49
2017	50
2018	51
2019	55
2020	47
2021	43

Nota: Se incluyen aquellos casos en los que el agresor es el cónyuge, excónyuge, compañero sentimental, excompañero sentimental, novio o exnovio.

Fuente: 1999-2005: Instituto de las Mujeres a partir de noticias de prensa y de datos del Ministerio del Interior. A partir de 2006 datos de la Delegación del Gobierno contra la Violencia de Género

Delito y violencia (actualizado 21 enero 2022)

Número de víctimas mortales por violencia de género. 1999-2021



Nota: se incluyen aquellos casos en los que el agresor es el cónyuge, excónyuge, compañero sentimental, excompañero sentimental, novio o exnovio.

Fuente: 1999-2005: Instituto de las Mujeres a partir de noticias de prensa y de datos del Ministerio del Interior. A partir de 2006 datos de la Delegación del Gobierno contra la Violencia de Género

Victimas mortales por violencia de género según existencia de denuncia previa y según medidas de protección vigentes. 2021

	Número	Porcentaje
Total víctimas	43	100,0
Habían denunciado	9	20,9
Tenían medida de protección en vigor	2	4,7

Fuente: Delegación del Gobierno contra la Violencia de Género

Victimas mortales por violencia de género según relación entre la víctima y el agresor. 2021

	Número	Porcentaje
Total víctimas	43	100,0
Expareja o en fase de ruptura	22	51,2
Pareja	21	48,8

Fuente: Delegación del Gobierno contra la Violencia de Género

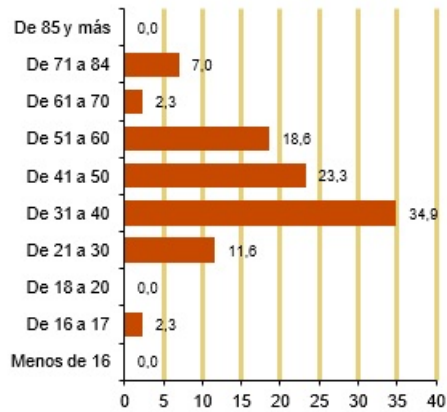
Victimas mortales por violencia de género según grupos de edad. 2021

	Número	Porcentaje
Total víctimas	43	100,0
Menos de 16	0	0,0
De 16 a 17	1	2,3
De 18 a 20	0	0,0
De 21 a 30	5	11,6
De 31 a 40	15	34,9
De 41 a 50	10	23,3
De 51 a 60	8	18,6
De 61 a 70	1	2,3
De 71 a 84	3	7,0
De 85 y más	0	0,0

Fuente: Delegación del Gobierno contra la Violencia de Género

Delito y violencia (actualizado 21 enero 2022)

Víctimas mortales por violencia de género según grupos de edad. 2021 (%)



Fuente: Delegación del Gobierno contra la Violencia de Género

Victimas mortales por violencia de género según nacionalidad de la víctima. 2021

	Número de casos	Porcentaje
Total víctimas	43	100,0
Española	24	55,8
Extranjera	19	44,2

Fuente: Delegación del Gobierno contra la Violencia de Género

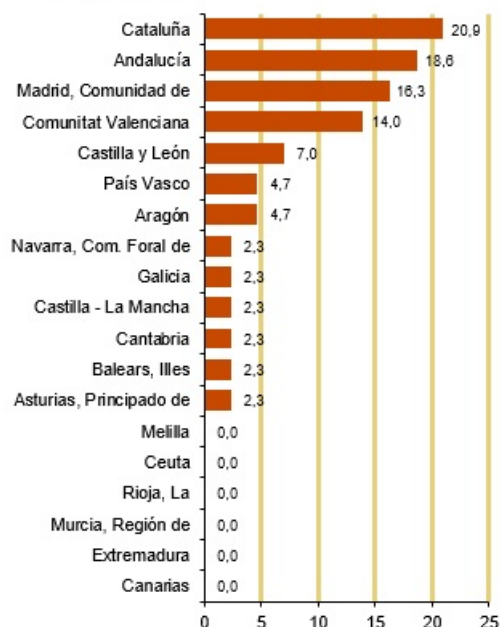
Delito y violencia (actualizado 21 enero 2022)

Victimas mortales por violencia de género según comunidad autónoma. 2021

	Número	Porcentaje
Total víctimas	43	100,0
Andalucía	8	18,6
Aragón	2	4,7
Asturias, Principado de	1	2,3
Baleares, Illes	1	2,3
Canarias	0	0,0
Cantabria	1	2,3
Castilla - La Mancha	1	2,3
Castilla y León	3	7,0
Cataluña	9	20,9
Comunitat Valenciana	6	14,0
Extremadura	0	0,0
Galicia	1	2,3
Madrid, Comunidad de	7	16,3
Murcia, Región de	0	0,0
Navarra, Comunidad Foral de	1	2,3
País Vasco	2	4,7
Rioja, La	0	0,0
Ceuta	0	0,0
Melilla	0	0,0

Fuente: Delegación del Gobierno contra la Violencia de Género

Victimas mortales por violencia de género según comunidad autónoma. 2021 (%)



Fuente: Delegación del Gobierno contra la Violencia de Género

Delito y violencia (actualizado 21 enero 2022)

Fuentes

Delegación del Gobierno contra la Violencia de Género desde el año 2006. Los datos de 1999 a 2005 proceden del Instituto de las Mujeres en base a información del Ministerio del Interior y de los medios de comunicación.

Más información

Datos nacionales y autonómicos

[Víctimas mortales por violencia de género. Delegación del Gobierno contra la Violencia de Género. Ministerio de Igualdad](#)

[Mujeres en cifras. Instituto de las Mujeres. Ministerio de Igualdad](#)